

## ΠΑΝΕΠΙΣΤΗΜΙΟ ΚΥΠΡΟΥ

### Α. Έρευνες Οικονομικής Συγκυρίας\*

Απρίλιος 2010

Οι Έρευνες Οικονομικής Συγκυρίας στοχεύουν στην αποτύπωση των αντιλήψεων των επιχειρηματιών και καταναλωτών για την τρέχουσα οικονομική κατάσταση και των προσδοκιών τους για διάφορα οικονομικά μεγέθη. Τα στοιχεία συλλέγονται μηνιαία, βάσει εναρμονισμένων ερωτηματολογίων σε όλες τις χώρες της Ευρωπαϊκής Ένωσης (ΕΕ) και καλύπτουν τους τομείς των υπηρεσιών, του λιανικού εμπορίου, της οικοδομικής βιομηχανίας, της μεταποίησης καθώς και τα νοικοκυριά-καταναλωτές. Η χρησιμότητα αυτών των στοιχείων έγκειται στις προπορευόμενες πληροφορίες που περιέχουν για την εξέλιξη διαφόρων μακροοικονομικών μεγεθών, συνεπώς μπορούν να χρησιμοποιηθούν στην κατασκευή βραχυπρόθεσμων προβλέψεων για το ρυθμό μεταβολής του ΑΕΠ και άλλων οικονομικών μεταβλητών. Τα στοιχεία παρουσιάζουν τη διαφορά του ποσοστού των ερωτηθέντων που απάντησαν θετικά από το ποσοστό αυτών που εκφράστηκαν αρνητικά. Οι έρευνες περιέχουν ερωτήσεις που αφορούν την τρέχουσα οικονομική κατάσταση των επιχειρήσεων και νοικοκυριών (Τρέχουσα Κατάσταση) ή τις προσδοκίες τους για το προσεχές μέλλον (Προσδοκίες). Για κάθε τομέα υπολογίζεται ένας δείκτης που αντανακλά τη γενική αντίληψη στο συγκεκριμένο τομέα (τρέχουσα κατάσταση και προσδοκίες). Για παρουσίαση της ευρύτερης οικονομικής κατάστασης στην Κύπρο δημοσιεύεται ο Δείκτης Οικονομικής Συγκυρίας (ΔΟΣ-ΚΟΕ) ο οποίος αποτελείται από σταθμισμένες απαντήσεις που αφορούν την τρέχουσα κατάσταση και τις προσδοκίες από όλους τους τομείς και καταναλωτές. Η στάθμιση του εν λόγω δείκτη λαμβάνει υπόψη τη συνεισφορά του κάθε τομέα στο ΑΕΠ της Κύπρου. Οι έρευνες διενεργούνται ανάμεσα σε ανώτερα στελέχη εταιρειών σε δείγμα το οποίο δίνει μεγαλύτερη βαρύτητα σε μεγαλύτερες επιχειρηματικές μονάδες. Για τα νοικοκυριά-καταναλωτές το δείγμα είναι τυχαίο και η έρευνα γίνεται τηλεφωνικά. Οι έρευνες διεξάγονται μεταξύ της πρώτης και της τρίτης εβδομάδας του κάθε μήνα.

### ΠΕΡΙΛΗΨΗ

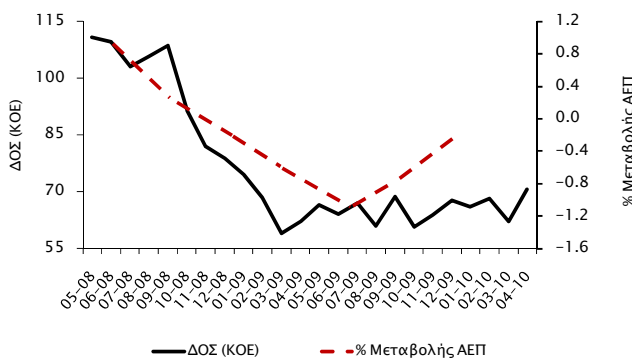
*Τον Απρίλιο 2010 το επιχειρηματικό κλίμα παρουσίασε βελτίωση, με το ΔΟΣ του Κέντρου Οικονομικών Ερευνών να βελτιώνεται κατά 8,4 μονάδες σε σύγκριση με το Μάρτιο. Η βελτίωση οφείλεται κυρίως στην καλύτερευση του κλίματος στον τομέα των υπηρεσιών που προήλθε από τη σαφώς βελτιωμένη ζήτηση τους τελευταίους τρεις μήνες, αλλά και την καλύτερευση των προοπτικών για ζήτηση τους επόμενους μήνες. Ο ΔΟΣ κυμαίνεται στα ίδια περίπου χαμηλά επίπεδα από τις αρχές του 2009 χωρίς να διαφαίνεται οριστική τάση ανάκαμψης. Με βάση τις ενδείξεις αυτές το ΑΕΠ, που παρουσίασε μείωση της τάξης του 1,7% κατά την διάρκεια του 2009 σε σύγκριση με τον προηγούμενο χρόνο, δεν αναμένεται να ανακάμψει σημαντικά τους πρώτους μήνες του 2010.*

*Τα στοιχεία από τις έρευνες επενδύσεων στη μεταποίηση που παρουσιάζονται σε αυτό το τεύχος δείχνουν ότι η Έρευνα του Απριλίου 2010, ανατρέπει σε μεγάλο βαθμό τις εκτιμήσεις των επιχειρήσεων για το 2009 που κατέγραψε η Έρευνα του Νοεμβρίου 2009.*



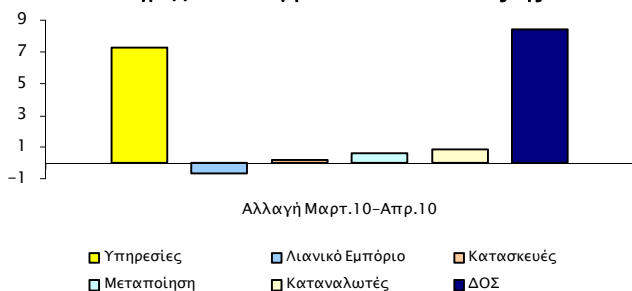
Τον Απρίλιο 2010 ο Δείκτης Οικονομικής Συγκυρίας (ΔΟΣ)<sup>1</sup> για την Κύπρο παρουσίασε βελτίωση της τάξης των 8,4 μονάδων σε σχέση με το Μάρτιο, φτάνοντας τις 70,6 μονάδες. Ο ΔΟΣ κυμαίνεται στα ίδια περίπου χαμηλά επίπεδα από τις αρχές του 2009 χωρίς να διαφαίνεται οριστική τάση ανάκαμψης (Διάγραμμα 1).<sup>2</sup> Ταυτόχρονα, με βάση τις ενδείξεις αυτές το ΑΕΠ, που παρουσίασε μείωση της τάξης του 1,7% κατά την διάρκεια του 2009 σε σύγκριση με τον προηγούμενο χρόνο, δεν αναμένεται να ανακάμψει σημαντικά τους πρώτους μήνες του 2010.<sup>3</sup>

Διάγραμμα 1: Δείκτης Οικονομικής Συγκυρίας (ΚΟΕ) και Ρυθμός Μεταβολής ΑΕΠ



Η βελτίωση του ΔΟΣ τον Απρίλιο σε σχέση με τον προηγούμενο μήνα οφείλεται κυρίως στην καλύτερευση του κλίματος στον τομέα των υπηρεσιών. Μικρή βελτίωση παρατηρείται στο επιχειρηματικό κλίμα στη μεταποίηση, καθώς και στις προσδοκίες των καταναλωτών (Διάγραμμα 2).

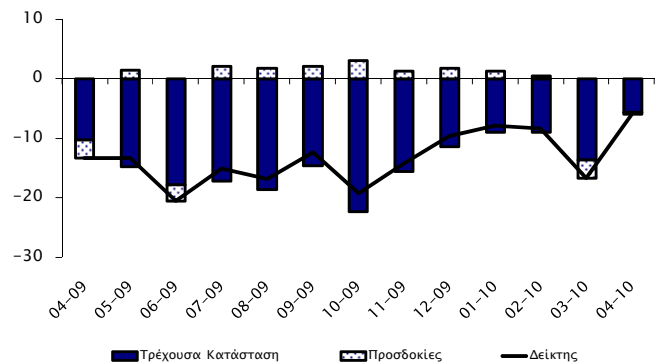
Διάγραμμα 2: Αλλαγή ΔΟΣ και οι συνιστώσες της



Στον τομέα των **υπηρεσιών** το επιχειρηματικό κλίμα βελτιώθηκε σε σχέση με τον περασμένο μήνα λόγω καλύτερευσης της τρέχουσας κατάστασης και των προσδοκιών (Διάγραμμα 3). Σε σύγκριση με τον προηγούμενο μήνα, λιγότερες επιχειρήσεις

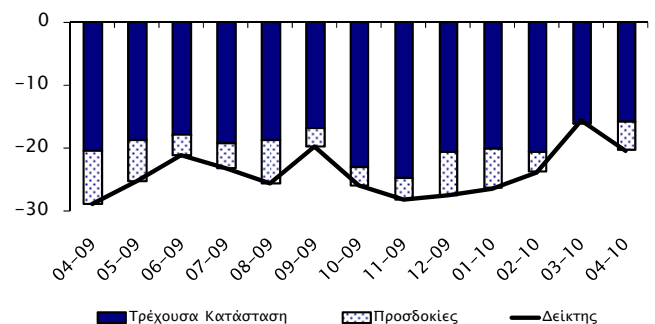
αξιολόγησαν αρνητικά την οικονομική τους κατάσταση, τη ζήτηση για τις υπηρεσίες τους, καθώς και τις προοπτικές για ζήτηση τους επόμενους τρεις μήνες. Επιπλέον, λιγότερες επιχειρήσεις αναμένουν μείωση των τιμών πώλησης τους επόμενους μήνες. Αντίθετα, περισσότερες επιχειρήσεις δηλώνουν μείωση της απασχόλησης τους τελευταίους τρεις μήνες και περισσότερες επιχειρήσεις αναμένουν μείωση της απασχόλησης τους επόμενους μήνες (Πίνακας 1).

Διάγραμμα 3: Δείκτης Επιχειρηματικού Κλίματος - Υπηρεσίες (συνεισφορά τρέχουσας κατάστασης και προσδοκιών)



Στο **λιανικό εμπόριο** το επιχειρηματικό κλίμα χειροτέρευσε σε σύγκριση με τον προηγούμενο μήνα, λόγω επιδείνωσης των προσδοκιών (Διάγραμμα 4).

Διάγραμμα 4: Δείκτης Επιχειρηματικού Κλίματος - Λιανικό Εμπόριο (συνεισφορά τρέχουσας κατάστασης και προσδοκιών)



Περισσότερες επιχειρήσεις αναμένουν μείωση στις πωλήσεις και στην απασχόληση τους επόμενους τρεις μήνες. Επίσης, περισσότερες επιχειρήσεις παρατήρησαν αύξηση των αποθεμάτων τους, όμως λιγότερες επιχειρήσεις παρατήρησαν μείωση στις πωλήσεις τους τελευταίους τρεις μήνες. Μικρή βελτίωση κατέγραψαν οι προσδοκίες των επιχειρήσεων για παραγγελίες προς τους προμηθευτές και για τις τιμές πώλησης τους επόμενους μήνες (Πίνακας 1).

Στον τομέα των **κατασκευών** το επιχειρηματικό κλίμα παρέμεινε στα ίδια περίπου αρνητικά επίπεδα με το Μάρτιο (Διάγραμμα 5). Στα ίδια αρνητικά επίπεδα με τον περασμένο μήνα παρέμεινε η εκτίμηση των

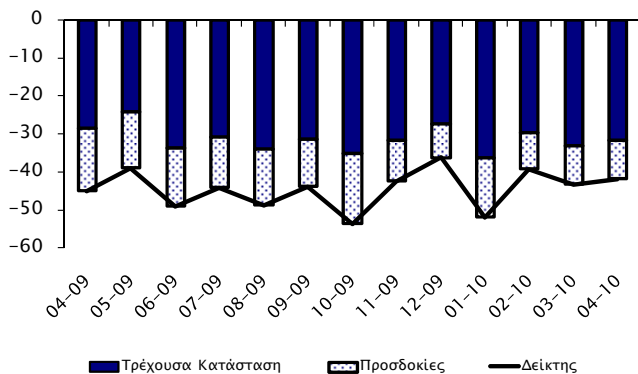
<sup>1</sup> Economic Sentiment Indicator (ESI).

<sup>2</sup> Από το τεύχος του Ιουνίου 2009 τα στοιχεία που παρουσιάζονται είναι διορθωμένα από εποχιακές διακυμάνσεις (seasonally adjusted).

<sup>3</sup> Ο ρυθμός μεταβολής του ΑΕΠ (σταθερές τιμές 2005) υπολογίζεται σε σύγκριση με το προηγούμενο τρίμηνο (πηγή: "Latest Figures: GDP Growth Rate, 4<sup>th</sup> Quarter 2009, Στατιστική Υπηρεσία 12/03/10).

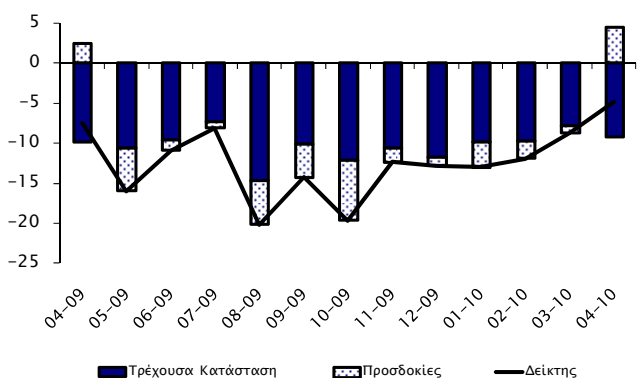
επιχειρήσεων για τις προοπτικές απασχόλησης στον τομέα και τις τιμές πώλησης τους επόμενους μήνες. Τον Απρίλιο ελαφρώς λιγότερες επιχειρήσεις δήλωσαν πως δεν είναι ικανοποιημένες από τα υπό εξέλιξη έργα τους (current overall order books), ενώ περισσότερες επιχειρήσεις αξιολόγησαν αρνητικά την οικοδομική δραστηριότητα τους τελευταίους τρεις μήνες (Πίνακας 1).

Διάγραμμα 5: Δείκτης Επιχειρηματικού Κλίματος - Κατασκευές (συνεισφορά τρέχουσας κατάστασης και προσδοκιών)



Στη **μεταποίηση**, παρά την επιδείνωση της τρέχουσας κατάστασης, το επιχειρηματικό κλίμα βελτιώθηκε σε σύγκριση με τον προηγούμενο μήνα, λόγω καλύτερευσης των προσδοκιών (Διάγραμμα 6).

Διάγραμμα 6: Δείκτης Επιχειρηματικού Κλίματος - Μεταποίηση (συνεισφορά τρέχουσας κατάστασης και προσδοκιών)

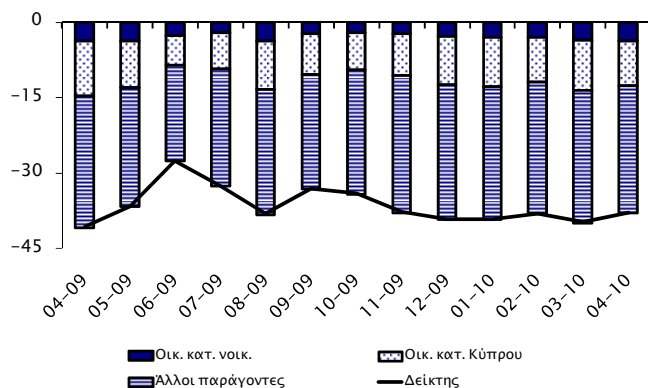


Τον Απρίλιο περισσότερες επιχειρήσεις δήλωσαν ότι αναμένουν αύξηση στην παραγωγή και στις τιμές πώλησης τους επόμενους τρεις μήνες. Στα ίδια περίπου αρνητικά επίπεδα με το Μάρτιο παρέμειναν οι συνολικές παραγγελίες των επιχειρήσεων καθώς και οι παραγγελίες τους για εξαγωγές. Αντίθετα, περισσότερες επιχειρήσεις δήλωσαν μείωση στην παραγωγή τους τελευταίους τρεις μήνες και περισσότερες επιχειρήσεις δήλωσαν ότι αναμένουν μείωση στην απασχόληση τους επόμενους τρεις μήνες. Τέλος, λιγότερες επιχειρήσεις εκτίμησαν ότι τα

τρέχοντα αποθέματα τελικών προϊόντων παρουσιάζονται μειωμένα (Πίνακας 1). Αυτό το μήνα διακρίνεται μια διάσταση στις προσδοκίες των επιχειρήσεων σχετικά με την παραγωγή και την απασχόληση, αφού οι επιχειρήσεις δηλώνουν αύξηση στην παραγωγή το επόμενο τρίμηνο αλλά ταυτόχρονα εκτιμούν σημαντική επιδείνωση στις προοπτικές απασχόλησης στον κλάδο.

Το κλίμα ανάμεσα στους **καταναλωτές** παρουσιάζει ελαφρά βελτίωση τον Απρίλιο. Οι καταναλωτές παρουσιάζονται λιγότερο απαισιόδοξοι από τον προηγούμενο μήνα για την αναμενόμενη οικονομική κατάσταση στην Κύπρο τους επόμενους 12 μήνες. Επίσης, λιγότεροι καταναλωτές παρατήρησαν μεγάλες αυξήσεις στις τιμές των καταναλωτικών αγαθών τους τελευταίους 12 μήνες (Διάγραμμα 7, Πίνακας 1).

Διάγραμμα 7: Δείκτης Προσδοκιών - Καταναλωτές (συνεισφορά οικονομικής κατάστασης και άλλων παραγόντων)



Συγκριτικά με το Μάρτιο, η εκτίμηση των καταναλωτών για την οικονομική κατάσταση του νοικοκυριού τους τελευταίους 12 μήνες παρουσιάζει επιδείνωση. Στα ίδια περίπου αρνητικά επίπεδα με τον προηγούμενο μήνα παρέμεινε η εκτίμησή τους για την αναμενόμενη οικονομική κατάσταση του νοικοκυριού τους επόμενους 12 μήνες αλλά και για τη γενικότερη οικονομική κατάσταση στην Κύπρο τους τελευταίους 12 μήνες (Πίνακας 1). Όπως και τον προηγούμενο μήνα, τόσο η καταλληλότητα της τρέχουσας χρονικής στιγμής για αποταμίευση, όσο και η πιθανότητα αποταμίευσης αξιολογούνται δυσμενώς από τους καταναλωτές.

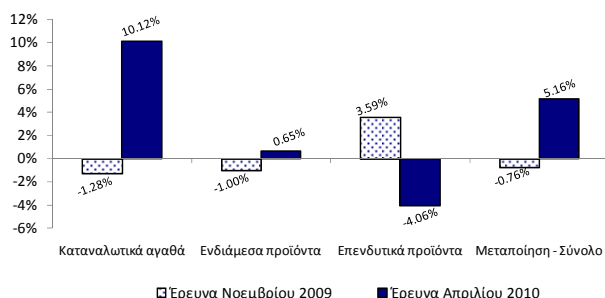
Συμπερασματικά, τον Απρίλιο 2010 το επιχειρηματικό κλίμα παρουσίασε βελτίωση, με το ΔΟΣ του ΚΟΕ να βελτιώνεται κατά 8,4 μονάδες. Η βελτίωση του ΔΟΣ τον Απρίλιο οφείλεται κυρίως στην καλύτερευση του κλίματος στον τομέα των υπηρεσιών που προήλθε από τη σαφώς βελτιωμένη ζήτηση τους τελευταίους τρεις μήνες, αλλά και την καλύτερευση των προοπτικών για ζήτηση τους επόμενους μήνες.

## Β. Έρευνες Επενδύσεων

Οι Έρευνες Επενδύσεων διεξάγονται μεταξύ επιχειρήσεων στον τομέα της *μεταποίησης* και στοχεύουν στη συλλογή πληροφοριών για τα επενδυτικά τους σχέδια. Τα στοιχεία συλλέγονται δυο φορές το χρόνο – Απρίλιο και Νοέμβριο – βάσει εναρμονισμένων ερωτηματολογίων στις διάφορες χώρες της ΕΕ. Οι έρευνες διενεργούνται τηλεφωνικώς ανάμεσα σε ανώτερα στελέχη εταιριών σε δείγμα 300 επιχειρήσεων, το οποίο δίνει βαρύτητα σε μεγαλύτερες επιχειρηματικές μονάδες. Στις έρευνες Απριλίου και Νοεμβρίου χρησιμοποιούνται διαφορετικά ερωτηματολόγια. Τον Απρίλιο οι επιχειρήσεις δηλώνουν τυχόν μεταβολές στις επενδύσεις τους την προηγούμενη χρονιά σε σχέση με πριν δυο χρόνια, και την τρέχουσα χρονιά σε σχέση με την προηγούμενη χρονιά. Το Νοέμβριο οι επιχειρήσεις δίνουν τις εκτιμήσεις τους για τη μεταβολή στις επενδύσεις την τρέχουσα χρονιά σε σχέση με την προηγούμενη, καθώς και για την επόμενη σε σχέση με την τρέχουσα. Περιλαμβάνονται επίσης ερωτήσεις για τους παράγοντες που επηρεάζουν τις επενδύσεις και τον σκοπό για τον οποίο διεξάγονται. Τα αποτελέσματα κατηγοριοποιούνται κατά διάφορους υποτομείς της μεταποίησης. Πιο κάτω παρατίθεται μέρος των αποτελεσμάτων της έρευνας επενδύσεων Νοεμβρίου 2009 και Απριλίου 2010.

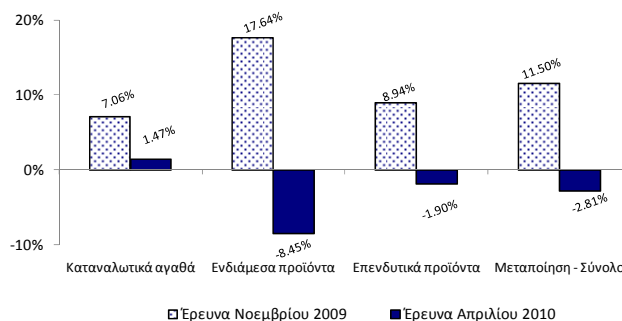
Η Έρευνα Επενδύσεων<sup>4</sup> του Νοεμβρίου 2009 κατέγραψε σημαντικές διαφορές για τη μεταβολή στις επενδύσεις το 2009 σε σχέση με την Έρευνα του Απριλίου. Οι επιχειρήσεις το Νοέμβριο 2009 εκτίμησαν ότι οι επενδύσεις τους το 2009 θα μειωθούν κατά μέσο όρο κατά 0,76% σε σχέση με το 2008. Πιο αισιόδοξες παρουσιάστηκαν τότε οι επιχειρήσεις που παράγουν επενδυτικά προϊόντα, με αναμενόμενη αύξηση 3,59%, ενώ λιγότερο αισιόδοξες δήλωσαν οι επιχειρήσεις που παράγουν καταναλωτικά αγαθά, με αναμενόμενη μείωση 1,28%. (Διάγραμμα 8). Στην έρευνα του Απριλίου 2010 οι επιχειρήσεις δήλωσαν, κατά μέσο όρο, μεγαλύτερες αυξήσεις στις επενδύσεις για το 2009 σε σύγκριση με την προηγούμενη έρευνα. Οι επιχειρήσεις δήλωσαν πως οι επενδύσεις τους το 2009 αυξήθηκαν συνολικά κατά 5,16% σε σχέση με το 2008. Τη μεγαλύτερη αύξηση (10,12%) παρουσίασαν οι επενδύσεις στις βιομηχανίες καταναλωτικών αγαθών, ενώ και τη μεγαλύτερη μείωση (4,06%) οι επιχειρήσεις που παράγουν επενδυτικά προϊόντα (Διάγραμμα 8).

Διάγραμμα 8: Ποσοστιαία μεταβολή των επενδύσεων το 2009 σε σχέση με το 2008



Σε ότι αφορά στις εκτιμήσεις τους για τη μεταβολή των επενδύσεων το 2010 οι επιχειρήσεις στην Έρευνα Νοεμβρίου 2009 παρουσιάστηκαν πιο αισιόδοξες, αναμένοντας αύξηση της τάξης του 11,50%. Πιο αισιόδοξες παρουσιάστηκαν οι επιχειρήσεις που παράγουν ενδιάμεσα προϊόντα, που προσέβλεπαν σε αύξηση στις επενδύσεις τους κατά 17,64% (Διάγραμμα 9).

Διάγραμμα 9: Αναμενόμενη ποσοστιαία μεταβολή των επενδύσεων το 2010 σε σχέση με το 2009



Σε αντίθεση με την Έρευνα Νοεμβρίου 2009, τον Απρίλιο 2010 οι επιχειρήσεις παρουσιάζονται πιο απαισιόδοξες για το 2010. Οι επιχειρήσεις εκτιμούν ότι οι επενδύσεις τους το 2010 θα μειωθούν κατά μέσο όρο 2,81% σε σύγκριση με το 2009. Τη μεγαλύτερη μείωση (8,45%) αναμένουν οι επιχειρήσεις που ασχολούνται με ενδιάμεσα προϊόντα (Διάγραμμα 9), οι οποίες τον προηγούμενο Νοέμβριο εμφανίστηκαν ως οι πιο αισιόδοξες.

Η πρόσφατη Έρευνα Επενδύσεων του Απριλίου 2010, ανατρέπει σε μεγάλο βαθμό τις εκτιμήσεις των επιχειρήσεων για το 2009 που κατέγραψε η Έρευνα Νοεμβρίου 2009 και τα συγκεκριμένα ευρήματα χρήζουν περαιτέρω διερεύνησης.

<sup>4</sup> Στις επενδύσεις περιλαμβάνονται τόσο η αντικατάσταση του παλιού εξοπλισμού της επιχείρησης, όσο και η απόκτηση νέου εξοπλισμού, η αγορά ή κατασκευή νέων κτιρίων, η επέκταση παλιών κτιρίων και άλλα έργα υποδομής, όπως είναι τα έργα για έλεγχο της ρύπανσης, βελτίωση της ασφάλειας κλπ.

Πίνακας 1: Διαφορά μεταξύ ποσοστού θετικών και ποσοστού αρνητικών απαντήσεων<sup>1</sup>

ΕΡΕΥΝΑ	2009										2010			
	4	5	6	7	8	9	10	11	12	1	2	3	4	
<b>ΥΠΗΡΕΣΙΕΣ</b>														
Επιχειρηματικό Κλίμα- Δείκτης <sup>2</sup>	-13	-13	-21	-15	-17	-12	-19	-14	-10	-8	-8	-17	-6	
Οικονομική κατάσταση επιχείρησης τους τελευταίους 3 μήνες <sup>3</sup>	-14	-18	-22	-27	-30	-20	-28	-18	-15	-13	-14	-18	-11	
Ζήτηση τους τελευταίους 3 μήνες <sup>3</sup>	-17	-26	-31	-24	-26	-24	-39	-29	-19	-14	-13	-23	-6	
Αναμενόμενη ζήτηση τους επόμενους 3 μήνες <sup>3</sup>	-9	4	-9	6	5	6	9	4	5	4	2	-9	-1	
Απασχόληση τους τελευταίους 3 μήνες	-5	-13	-12	-15	-11	1	-8	0	-2	-5	-4	3	-2	
Αναμενόμενη απασχόληση τους επόμενους 3 μήνες	-3	-10	-7	-12	-7	-8	-6	-8	-2	-2	-6	-1	-6	
Αναμενόμενες τιμές πώλησης τους επόμενους 3 μήνες	-10	-13	-8	-17	-9	-11	-17	-7	-14	-9	-3	-17	-9	
<b>ΛΙΑΝΙΚΟ ΕΜΠΟΡΙΟ</b>														
Επιχειρηματικό Κλίμα- Δείκτης <sup>2</sup>	-29	-25	-21	-23	-26	-20	-26	-28	-27	-26	-24	-16	-20	
Πωλήσεις τους τελευταίους 3 μήνες <sup>3</sup>	-37	-43	-40	-38	-41	-39	-50	-48	-42	-41	-41	-30	-25	
Τρέχοντα αποθέματα <sup>3</sup>	25	14	14	20	15	11	20	26	21	20	21	19	22	
Αναμενόμενες πωλήσεις τους επόμενους 3 μήνες <sup>3</sup>	-25	-20	-10	-12	-20	-9	-9	-11	-20	-19	-10	2	-14	
Αναμενόμενες παραγγελίες σε προμηθευτές τους επόμενους 3 μήνες	-37	-38	-37	-32	-33	-26	-28	-22	-35	-24	-29	-25	-21	
Αναμενόμενη απασχόληση τους επόμενους 3 μήνες	-8	-8	-8	-6	-10	-7	-3	-3	-6	-6	-5	-1	-3	
Αναμενόμενες τιμές πώλησης τους επόμενους 3 μήνες	-2	-9	-10	-14	-10	-10	-3	-1	-10	-3	-1	0	3	
<b>ΚΑΤΑΣΚΕΥΕΣ</b>														
Επιχειρηματικό Κλίμα- Δείκτης <sup>2</sup>	-45	-39	-49	-44	-49	-44	-54	-43	-36	-52	-39	-43	-42	
Οικοδομική δραστηριότητα τους τελευταίους 3 μήνες	-53	-44	-51	-45	-55	-14	-62	-50	-47	-44	-48	-42	-48	
Υπό εξέλιξη έργα (current overall order books) <sup>3</sup>	-57	-49	-68	-62	-68	-63	-71	-64	-55	-73	-60	-66	-64	
Αναμενόμενη απασχόληση τους επόμενους 3 μήνες <sup>3</sup>	-33	-30	-31	-27	-30	-25	-37	-22	-17	-31	-19	-20	-20	
Αναμενόμενες τιμές πώλησης τους επόμενους 3 μήνες	-35	-22	-34	-40	-41	-40	-37	-46	-30	-46	-22	-32	-32	
<b>ΜΕΤΑΠΟΙΗΣΗ</b>														
Επιχειρηματικό Κλίμα- Δείκτης <sup>2</sup>	-8	-16	-11	-8	-20	-14	-20	-12	-13	-13	-12	-9	-5	
Παραγωγή τους τελευταίους 3 μήνες	-46	-30	-28	-26	-38	-14	-37	-29	-25	-32	-27	-29	-37	
Τρέχουσες συνολικές παραγγελίες <sup>3</sup>	-30	-32	-31	-32	-42	-35	-42	-33	-34	-37	-32	-36	-35	
Τρέχουσες παραγγελίες για εξαγωγές	-68	-75	-65	-72	-47	-61	-79	-55	-64	-53	-40	-56	-56	
Τρέχοντα αποθέματα τελικών προϊόντων <sup>3</sup>	0	0	-2	-10	2	-4	-6	-1	2	-7	-3	-12	-8	
Αναμενόμενη παραγωγή τους επόμενους 3 μήνες <sup>3</sup>	7	-16	-4	-3	-16	-12	-23	-5	-3	-9	-7	-3	13	
Αναμενόμενη απασχόληση τους επόμενους 3 μήνες	-38	-2	-5	-33	-12	-9	-36	-3	-6	-30	-8	-8	-33	
Αναμενόμενες τιμές πώλησης τους επόμενους 3 μήνες	-2	-11	1	-9	-10	-3	-6	7	-4	-3	3	2	5	
<b>ΚΑΤΑΝΑΛΩΤΕΣ</b>														
Δείκτης <sup>2</sup>	-41	-37	-28	-33	-38	-33	-34	-38	-39	-39	-38	-40	-38	
Οικονομική κατάσταση νοικοκυριού τους τελευταίους 12 μήνες	-25	-19	-17	-21	-24	-17	-20	-18	-25	-23	-25	-24	-28	
Αναμενόμενη οικονομική κατάσταση νοικοκυριού τους επόμενους 12 μήνες <sup>3</sup>	-15	-15	-11	-9	-15	-9	-9	-9	-12	-12	-12	-14	-15	
Οικονομική κατάσταση στην Κύπρο τους τελευταίους 12 μήνες	-47	-45	-37	-43	-46	-46	-48	-48	-56	-56	-57	-61	-63	
Αναμενόμενη οικονομική κατάσταση στην Κύπρο τους επόμενους 12 μήνες <sup>3</sup>	-44	-37	-24	-29	-38	-33	-29	-33	-38	-39	-35	-40	-35	
Τιμές καταναλωτικών αγαθών τους τελευταίους 12 μήνες	40	32	29	37	37	27	26	30	33	20	29	33	30	
Αναμενόμενες τιμές καταναλωτικών αγαθών τους επόμενους 12 μήνες	4	-1	0	-9	3	3	3	8	10	4	4	21	24	
Αναμενόμενη ανεργία στην Κύπρο τους επόμενους 12 μήνες <sup>3,4</sup>	58	53	43	50	55	52	58	62	63	58	54	57	53	
Καταλληλότητα τρέχουσας χρονικής στιγμής για μεγάλες αγορές	-48	-40	-39	-44	-41	-34	-31	-36	-38	-40	-41	-41	-44	
Δαπάνες για μεγάλες αγορές τους επόμενους 12 μήνες	-40	-34	-28	-37	-36	-35	-47	-44	-43	-42	-35	-43	-44	
Καταλληλότητα τρέχουσας χρονικής στιγμής για αποταμίευση	-12	-12	-7	-6	-11	-10	-11	-8	-19	-20	-21	-18	-18	
Πιθανότητα αποταμίευσης τους επόμενους 12 μήνες <sup>3</sup>	-46	-42	-34	-43	-45	-39	-41	-47	-44	-47	-51	-48	-48	

Σημειώσεις:

<sup>1</sup> Οι θετικές απαντήσεις αναφέρονται σε αύξηση/βελτίωση/καταλληλότητα/πάνω από το κανονικό/μεγάλη πιθανότητα και οι αρνητικές στα αντίθετα. Τα στοιχεία είναι διορθωμένα από εποχιακές διακυμάνσεις (seasonally adjusted).

<sup>2</sup> Η κατασκευή του δείκτη περιγράφεται στο [http://ec.europa.eu/economy\\_finance/indicators/business\\_consumer\\_surveys/userguide\\_en.pdf](http://ec.europa.eu/economy_finance/indicators/business_consumer_surveys/userguide_en.pdf).

<sup>3</sup> Οι απαντήσεις στη συγκεκριμένη ερώτηση περιλαμβάνονται στην κατασκευή του δείκτη για την κάθε έρευνα.

<sup>4</sup> Ακολουθώντας εισήγηση της Ευρωπαϊκής Επιτροπής, οι απαντήσεις στη συγκεκριμένη ερώτηση δεν διορθώνονται για εποχιακές διακυμάνσεις.