

# ΚΟΕ<sub>RC</sub> Οικονομικές Προοπτικές

ΠΑΝΕΠΙΣΤΗΜΙΟ ΚΥΠΡΟΥ

ΚΕΝΤΡΟ ΟΙΚΟΝΟΜΙΚΩΝ ΕΡΕΥΝΩΝ

## Α. Έρευνες Οικονομικής Συγκυρίας\*

Ιούνιος 2010

Οι Έρευνες Οικονομικής Συγκυρίας στοχεύουν στην αποτύπωση των αντιλήψεων των επιχειρηματιών και καταναλωτών για την τρέχουσα οικονομική κατάσταση και των προσδοκιών τους για διάφορα οικονομικά μεγέθη. Τα στοιχεία συλλέγονται μηνιαία, βάσει εναρμονισμένων ερωτηματολογίων σε όλες τις χώρες της Ευρωπαϊκής Ένωσης (ΕΕ) και καλύπτουν τους τομείς των υπηρεσιών, του λιανικού εμπορίου, της οικοδομικής βιομηχανίας, της μεταποίησης καθώς και τα νοικοκυριά-καταναλωτές. Η χρησιμότητα αυτών των στοιχείων έγκειται στις προπορευόμενες πληροφορίες που περιέχουν για την εξέλιξη διαφόρων μακροοικονομικών μεγεθών, συνεπώς μπορούν να χρησιμοποιηθούν στην κατασκευή βραχυπρόθεσμων προβλέψεων για το ρυθμό μεταβολής του ΑΕΠ και άλλων οικονομικών μεταβλητών. Τα στοιχεία παρουσιάζουν τη διαφορά του ποσοστού των ερωτηθέντων που απάντησαν θετικά από το ποσοστό αυτών που εκφράστηκαν αρνητικά. Οι έρευνες περιέχουν ερωτήσεις που αφορούν την τρέχουσα οικονομική κατάσταση των επιχειρήσεων και νοικοκυριών (Τρέχουσα Κατάσταση) ή τις προσδοκίες τους για το προσεχές μέλλον (Προσδοκίες). Για κάθε τομέα υπολογίζεται ένας δείκτης που αντανακλά τη γενική αντίληψη στο συγκεκριμένο τομέα (τρέχουσα κατάσταση και προσδοκίες). Για παρουσίαση της ευρύτερης οικονομικής κατάστασης στην Κύπρο δημοσιεύεται ο Δείκτης Οικονομικής Συγκυρίας (ΔΟΣ-ΚΟΕ) ο οποίος αποτελείται από σταθμισμένες απαντήσεις που αφορούν την τρέχουσα κατάσταση και τις προσδοκίες από όλους τους τομείς και καταναλωτές. Η στάθμιση του εν λόγω δείκτη λαμβάνει υπόψη τη συνεισφορά του κάθε τομέα στο ΑΕΠ της Κύπρου. Οι έρευνες διενεργούνται ανάμεσα σε ανώτερα στελέχη εταιρειών σε δείγμα το οποίο δίνει μεγαλύτερη βαρύτητα σε μεγαλύτερες επιχειρηματικές μονάδες. Για τα νοικοκυριά-καταναλωτές το δείγμα είναι τυχαίο και η έρευνα γίνεται τηλεφωνικώς. Οι έρευνες διεξάγονται μεταξύ της πρώτης και της τρίτης εβδομάδας του κάθε μήνα.

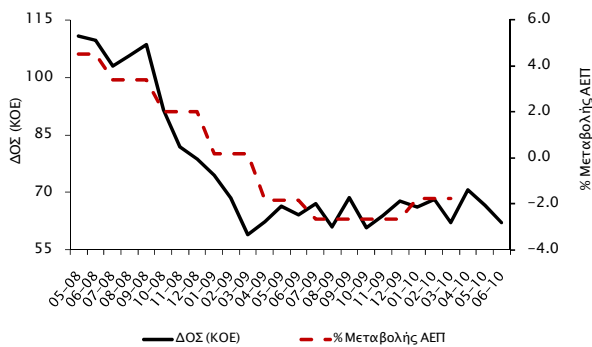
### ΠΕΡΙΛΗΨΗ

*Τον Ιούνιο 2010 το επιχειρηματικό κλίμα παρουσίασε ελαφρά επιδείνωση, με το ΔΟΣ του ΚΟΕ να υποχωρεί κατά 4,5 μονάδες σε σύγκριση με το Μάιο. Η υποχώρηση του ΔΟΣ τον Ιούνιο οφείλεται στην χειροτέρευση του κλίματος στους τομείς των υπηρεσιών, του λιανικού εμπορίου και των κατασκευών. Το επιχειρηματικό κλίμα στον τομέα των υπηρεσιών παρουσίασε την μεγαλύτερη επιδείνωση που προήλθε από τη μειωμένη ζήτηση, τη μειωμένη αναμενόμενη ζήτηση τους επόμενους μήνες, αλλά και τη δυσμενέστερη αξιολόγηση της οικονομικής τους κατάστασης τους τελευταίους τρεις μήνες. Το επιχειρηματικό κλίμα στη μεταποίηση και το κλίμα ανάμεσα στους καταναλωτές παρουσίασε μικρή βελτίωση σε σχέση με τον προηγούμενο μήνα. Αξιοσημείωτη βελτίωση παρουσιάζει η αξιολόγηση των επιχειρήσεων στη μεταποίηση σε ότι αφορά τις παραγγελίες για εξαγωγές.*



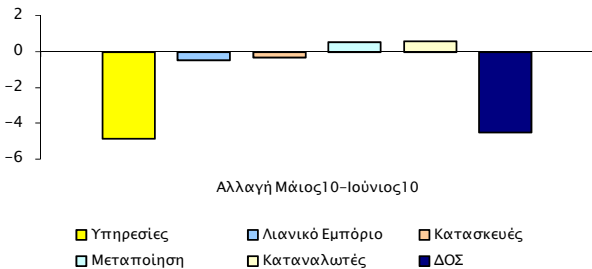
Τον Ιούνιο 2010 ο Δείκτης Οικονομικής Συγκυρίας (ΔΟΣ)<sup>1</sup> για την Κύπρο παρουσίασε μείωση της τάξης των 4,5 μονάδων σε σχέση με το Μάιο, φτάνοντας τις 62,1 μονάδες. Ο ΔΟΣ, καθώς και ο ρυθμός μεταβολής του ΑΕΠ της Κύπρου, φαίνεται να διαγράφουν πτωτική τάση την περίοδο Μάιος 2008 - Δεκέμβριος 2009.<sup>2</sup> Για τους μήνες που ακολουθούν, τόσο ο ΔΟΣ όσο και ο ρυθμός μεταβολής του ΑΕΠ συνεχίζουν να κυμαίνονται σε χαμηλά επίπεδα (Διάγραμμα 1).<sup>3</sup>

Διάγραμμα 1: Δείκτης Οικονομικής Συγκυρίας (ΚΟΕ) και Ρυθμός Μεταβολής ΑΕΠ



Η υποχώρηση του ΔΟΣ τον Ιούνιο σε σχέση με τον προηγούμενο μήνα οφείλεται κυρίως στη χειροτέρευση του επιχειρηματικού κλίματος στις υπηρεσίες (Διάγραμμα 2).

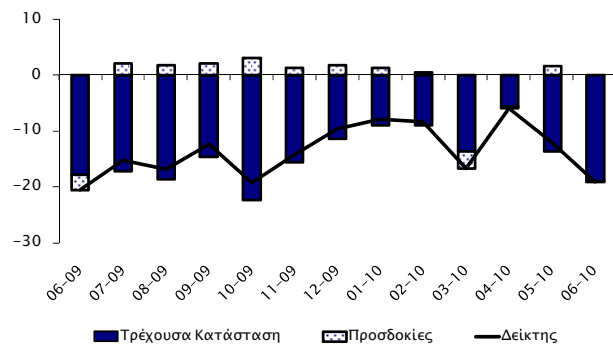
Διάγραμμα 2: Αλλαγή ΔΟΣ και οι συνιστώσες της



Στον τομέα των *υπηρεσιών* το επιχειρηματικό κλίμα χειροτέρευσε σε σχέση με τον περασμένο μήνα, λόγω επιδείνωσης της τρέχουσας κατάστασης και των προσδοκιών (Διάγραμμα 3). Σε σύγκριση με τον προηγούμενο μήνα, περισσότερες επιχειρήσεις αξιολόγησαν αρνητικά την οικονομική τους κατάσταση, τη ζήτηση για τις υπηρεσίες τους, καθώς και την

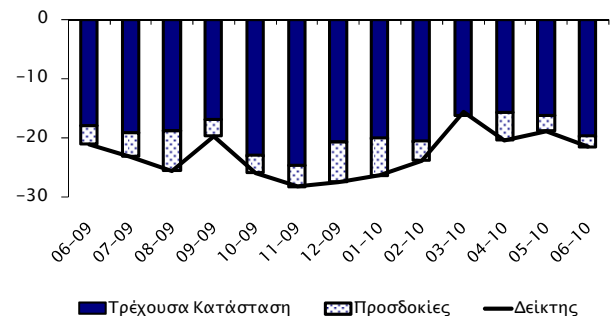
ζήτηση τους επόμενους τρεις μήνες. Επίσης, περισσότερες επιχειρήσεις αναμένουν μείωση στις τιμές πώλησης τους επόμενους μήνες. Στα ίδια περίπου αρνητικά επίπεδα με τον περασμένο μήνα παρέμεινε η εκτίμηση των επιχειρήσεων για την απασχόληση τους τελευταίους τρεις μήνες. Αντίθετα, περισσότερες επιχειρήσεις αναμένουν αύξηση της απασχόλησης τους επόμενους μήνες (Πίνακας 1).

Διάγραμμα 3: Δείκτης Επιχειρηματικού Κλίματος - Υπηρεσίες (συνεισφορά τρέχουσας κατάστασης και προσδοκιών)



Στο *λιανικό εμπόριο* το επιχειρηματικό κλίμα χειροτέρευσε σε σύγκριση με τον προηγούμενο μήνα, λόγω χειροτέρευσης της τρέχουσας κατάστασης (Διάγραμμα 4).

Διάγραμμα 4: Δείκτης Επιχειρηματικού Κλίματος - Λιανικό Εμπόριο (συνεισφορά τρέχουσας κατάστασης και προσδοκιών)



Περισσότερες επιχειρήσεις παρατήρησαν μείωση στις πωλήσεις τους τελευταίους τρεις μήνες. Επίσης, περισσότερες επιχειρήσεις παρατήρησαν αύξηση των αποθεμάτων τους και περισσότερες επιχειρήσεις αναμένουν μείωση στις τιμές πώλησης τους επόμενους μήνες. Στα ίδια περίπου αρνητικά επίπεδα με το Μάιο παρέμειναν οι προσδοκίες των επιχειρήσεων για παραγγελίες προς τους προμηθευτές τους επόμενους μήνες. Ταυτόχρονα όμως, λιγότερες επιχειρήσεις αναμένουν μείωση στις πωλήσεις και στην απασχόληση τους επόμενους τρεις μήνες (Πίνακας 1).

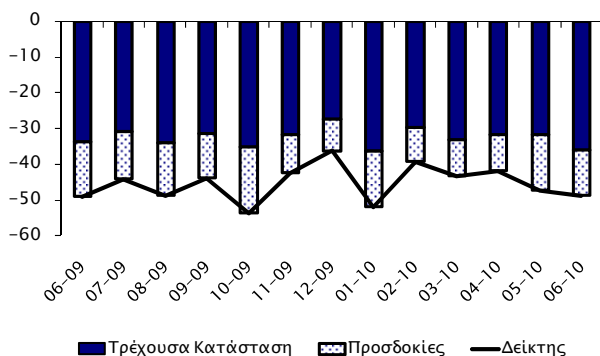
<sup>1</sup> Economic Sentiment Indicator (ESI).

<sup>2</sup> Από το τεύχος του Ιουνίου 2009 τα στοιχεία που παρουσιάζονται είναι διορθωμένα από εποχιακές διακυμάνσεις (seasonally adjusted).

<sup>3</sup> Ο ρυθμός μεταβολής του ΑΕΠ (σταθερές τιμές 2005) υπολογίζεται σε σύγκριση με το αντίστοιχο τρίμηνο του προηγούμενου χρόνου (πηγή: "Latest Figures: GDP Growth Rate, 1<sup>st</sup> Quarter 2010", Στατιστική Υπηρεσία 9/06/10).

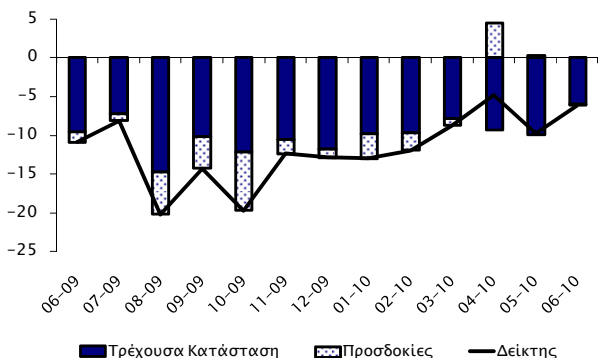
Στον τομέα των **κατασκευών** το επιχειρηματικό κλίμα χειροτέρευσε ελαφρά συγκριτικά με το Μάιο, λόγω επιδείνωσης της τρέχουσας κατάστασης (Διάγραμμα 5). Τον Ιούνιο λιγότερες επιχειρήσεις δήλωσαν ικανοποιημένες από τα υπό εξέλιξη έργα τους (current overall order books). Σε σχέση με τον περασμένο μήνα, περισσότερες επιχειρήσεις αναμένουν μείωση στις τιμές πώλησης τους επόμενους μήνες. Στα ίδια περίπου αρνητικά επίπεδα με τον Μάιο παρέμεινε η εκτίμηση των επιχειρήσεων για την οικοδομική δραστηριότητα τους τελευταίους τρεις μήνες. Αντίθετα, πιο λίγες επιχειρήσεις αξιολόγησαν αρνητικά τις προοπτικές για απασχόληση στον τομέα τους επόμενους μήνες (Πίνακας 1).

Διάγραμμα 5: Δείκτης Επιχειρηματικού Κλίματος - Κατασκευές (συνεισφορά τρέχουσας κατάστασης και προσδοκίων)



Στη **μεταποίηση** το επιχειρηματικό κλίμα βελτιώθηκε σε σύγκριση με τον περασμένο μήνα, λόγω καλύτερευσης της τρέχουσας κατάστασης (Διάγραμμα 6).

Διάγραμμα 6: Δείκτης Επιχειρηματικού Κλίματος - Μεταποίηση (συνεισφορά τρέχουσας κατάστασης και προσδοκίων)

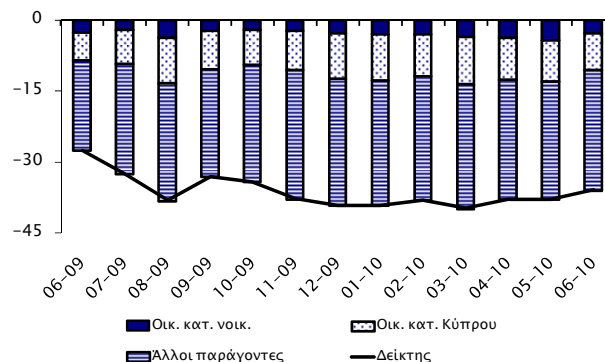


Τον Ιούνιο λιγότερες επιχειρήσεις δήλωσαν μείωση στις συνολικές τους παραγγελίες και σημαντικά μικρότερος αριθμός επιχειρήσεων δήλωσαν μείωση στις παραγγελίες τους για εξαγωγές. Επιπλέον, περισσότερες επιχειρήσεις εκτίμησαν ότι τα τρέχοντα

αποθέματα τελικών προϊόντων παρουσιάζονται μειωμένα. Στα ίδια περίπου αρνητικά επίπεδα με το Μάιο παρέμειναν οι εκτιμήσεις των επιχειρήσεων για την παραγωγή και τις τιμές πώλησης τους επόμενους μήνες. Ταυτόχρονα όμως, περισσότερες επιχειρήσεις δήλωσαν μείωση στην παραγωγή τους τελευταίους τρεις μήνες και περισσότερες επιχειρήσεις δήλωσαν πως αναμένουν μείωση στην απασχόληση τους επόμενους τρεις μήνες (Πίνακας 1).

Το κλίμα ανάμεσα στους **καταναλωτές** παραμένει αρνητικό αλλά παρουσιάζει μικρή βελτίωση τον Ιούνιο. Συγκριτικά με τον προηγούμενο μήνα, η εκτίμηση τους για την αναμενόμενη οικονομική κατάσταση του νοικοκυριού τους επόμενους 12 μήνες, αλλά και για τη γενικότερη οικονομική κατάσταση στην Κύπρο παρουσιάζουν βελτίωση. Λιγότεροι καταναλωτές παρατήρησαν μεγάλες αυξήσεις στις τιμές των καταναλωτικών αγαθών τους τελευταίους 12 μήνες και λιγότεροι καταναλωτές αναμένουν μεγάλες αυξήσεις στις τιμές των καταναλωτικών αγαθών τους επόμενους 12 μήνες (Διάγραμμα 7, Πίνακας 1).

Διάγραμμα 7: Δείκτης Προσδοκίων - Καταναλωτές (συνεισφορά οικονομικής κατάστασης και άλλων παραγόντων)



Στα ίδια περίπου αρνητικά επίπεδα με τον προηγούμενο μήνα παρέμεινε η εκτίμηση των καταναλωτών για την οικονομική κατάσταση του νοικοκυριού τους τελευταίους 12 μήνες. Τέλος, οι καταναλωτές παρουσιάζονται πιο απαισιόδοξοι από τον προηγούμενο μήνα για την καταλληλότητα της τρέχουσας χρονικής στιγμής για αποταμίευση, καθώς και για την πιθανότητα αποταμίευσης τους επόμενους 12 μήνες (Πίνακας 1).

Συμπερασματικά, τον Ιούνιο 2010 το επιχειρηματικό κλίμα παρουσίασε επιδείνωση, με το ΔΟΣ του ΚΟΕ να υποχωρεί κατά 4,5 μονάδες. Η υποχώρηση του ΔΟΣ τον Ιούνιο οφείλεται κυρίως στη χειροτέρευση του κλίματος στον τομέα των υπηρεσιών.

Πίνακας 1: Διαφορά μεταξύ ποσοστού θετικών και ποσοστού αρνητικών απαντήσεων<sup>1</sup>

ΕΡΕΥΝΑ	2009							2010					
	6	7	8	9	10	11	12	1	2	3	4	5	6
<b>ΥΠΗΡΕΣΙΕΣ</b>													
Επιχειρηματικό Κλίμα- Δείκτης <sup>2</sup>	-21	-15	-17	-12	-19	-14	-10	-8	-8	-17	-6	-12	-19
Οικονομική κατάσταση επιχείρησής τους τελευταίους 3 μήνες <sup>3</sup>	-22	-27	-30	-20	-28	-18	-15	-13	-14	-18	-11	-27	-31
Ζήτηση τους τελευταίους 3 μήνες <sup>3</sup>	-31	-24	-26	-24	-39	-29	-19	-14	-13	-23	-6	-14	-26
Αναμενόμενη ζήτηση τους επόμενους 3 μήνες <sup>3</sup>	-9	6	5	6	9	4	5	4	2	-9	-1	5	-1
Απασχόληση τους τελευταίους 3 μήνες	-12	-15	-11	1	-8	0	-2	-5	-4	3	-2	-10	-9
Αναμενόμενη απασχόληση τους επόμενους 3 μήνες	-7	-12	-7	-8	-6	-8	-2	-2	-6	-1	-6	-1	3
Αναμενόμενες τιμές πώλησης τους επόμενους 3 μήνες	-8	-17	-9	-11	-17	-7	-14	-9	-3	-17	-9	-10	-12
<b>ΛΙΑΝΙΚΟ ΕΜΠΟΡΙΟ</b>													
Επιχειρηματικό Κλίμα- Δείκτης <sup>2</sup>	-21	-23	-26	-20	-26	-28	-27	-26	-24	-16	-20	-19	-22
Πωλήσεις τους τελευταίους 3 μήνες <sup>3</sup>	-40	-38	-41	-39	-50	-48	-42	-41	-41	-30	-25	-37	-42
Τρέχοντα αποθέματα <sup>3</sup>	14	20	15	11	20	26	21	20	21	19	22	12	17
Αναμενόμενες πωλήσεις τους επόμενους 3 μήνες <sup>3</sup>	-10	-12	-20	-9	-9	-11	-20	-19	-10	2	-14	-8	-5
Αναμενόμενες παραγγελίες σε προμηθευτές τους επόμενους 3 μήνες	-37	-32	-33	-26	-28	-22	-35	-24	-29	-25	-21	-25	-24
Αναμενόμενη απασχόληση τους επόμενους 3 μήνες	-8	-6	-10	-7	-3	-3	-6	-6	-5	-1	-3	-4	-2
Αναμενόμενες τιμές πώλησης τους επόμενους 3 μήνες	-10	-14	-10	-10	-3	-1	-10	-3	-1	0	3	9	-5
<b>ΚΑΤΑΣΚΕΥΕΣ</b>													
Επιχειρηματικό Κλίμα- Δείκτης <sup>2</sup>	-49	-44	-49	-44	-54	-43	-36	-52	-39	-43	-42	-47	-49
Οικοδομική δραστηριότητα τους τελευταίους 3 μήνες	-51	-45	-55	-14	-62	-50	-47	-44	-48	-42	-48	-42	-41
Υπό εξέλιξη έργα (current overall order books) <sup>3</sup>	-68	-62	-68	-63	-71	-64	-55	-73	-60	-66	-64	-64	-72
Αναμενόμενη απασχόληση τους επόμενους 3 μήνες <sup>3</sup>	-31	-27	-30	-25	-37	-22	-17	-31	-19	-20	-20	-31	-26
Αναμενόμενες τιμές πώλησης τους επόμενους 3 μήνες	-34	-40	-41	-40	-37	-46	-30	-46	-22	-32	-32	-24	-31
<b>ΜΕΤΑΠΟΙΗΣΗ</b>													
Επιχειρηματικό Κλίμα- Δείκτης <sup>2</sup>	-11	-8	-20	-14	-20	-12	-13	-13	-12	-9	-5	-10	-6
Παραγωγή τους τελευταίους 3 μήνες	-28	-26	-38	-14	-37	-29	-25	-32	-27	-29	-37	-29	-37
Τρέχουσες συνολικές παραγγελίες <sup>3</sup>	-31	-32	-42	-35	-42	-33	-34	-37	-32	-36	-35	-40	-34
Τρέχουσες παραγγελίες για εξαγωγές	-65	-72	-47	-61	-79	-55	-64	-53	-40	-56	-56	-44	-11
Τρέχοντα αποθέματα τελικών προϊόντων <sup>3</sup>	-2	-10	2	-4	-6	-1	2	-7	-3	-12	-8	-10	-16
Αναμενόμενη παραγωγή τους επόμενους 3 μήνες <sup>3</sup>	-4	-3	-16	-12	-23	-5	-3	-9	-7	-3	13	1	0
Αναμενόμενη απασχόληση τους επόμενους 3 μήνες <sup>4</sup>	-15	-13	-21	-15	-15	-9	-14	-13	-17	-18	-14	-13	-18
Αναμενόμενες τιμές πώλησης τους επόμενους 3 μήνες	1	-9	-10	-3	-6	7	-4	-3	3	2	5	-1	0
<b>ΚΑΤΑΝΑΛΩΤΕΣ</b>													
Δείκτης <sup>2</sup>	-28	-33	-38	-33	-34	-38	-39	-39	-38	-40	-38	-38	-36
Οικονομική κατάσταση νοικοκυριού τους τελευταίους 12 μήνες	-17	-21	-24	-17	-20	-18	-25	-23	-25	-24	-28	-26	-27
Αναμενόμενη οικονομική κατάσταση νοικοκυριού τους επόμενους 12 μήνες <sup>3</sup>	-11	-9	-15	-9	-9	-9	-12	-12	-12	-14	-15	-17	-12
Οικονομική κατάσταση στην Κύπρο τους τελευταίους 12 μήνες	-37	-43	-46	-46	-48	-48	-56	-56	-57	-61	-63	-55	-52
Αναμενόμενη οικονομική κατάσταση στην Κύπρο τους επόμενους 12 μήνες <sup>3</sup>	-24	-29	-38	-33	-29	-33	-38	-39	-35	-40	-35	-35	-31
Τιμές καταναλωτικών αγαθών τους τελευταίους 12 μήνες	29	37	37	27	26	30	33	20	29	33	30	28	22
Αναμενόμενες τιμές καταναλωτικών αγαθών τους επόμενους 12 μήνες	0	-9	3	3	3	8	10	4	4	21	24	11	5
Αναμενόμενη ανεργία στην Κύπρο τους επόμενους 12 μήνες <sup>3,4</sup>	43	50	55	52	58	62	63	58	54	57	53	55	53
Καταλληλότητα τρέχουσας χρονικής στιγμής για μεγάλες αγορές	-39	-44	-41	-34	-31	-36	-38	-40	-41	-41	-44	-45	-41
Δαπάνες για μεγάλες αγορές τους επόμενους 12 μήνες	-28	-37	-36	-35	-47	-44	-43	-42	-35	-43	-44	-42	-45
Καταλληλότητα τρέχουσας χρονικής στιγμής για αποταμίευση	-7	-6	-11	-10	-11	-8	-19	-20	-21	-18	-18	-7	-14
Πιθανότητα αποταμίευσης τους επόμενους 12 μήνες <sup>3</sup>	-34	-43	-45	-39	-41	-47	-44	-47	-51	-48	-48	-44	-48

Σημειώσεις:

<sup>1</sup> Οι θετικές απαντήσεις αναφέρονται σε αύξηση/βελτίωση/καταλληλότητα/πάνω από το κανονικό/μεγάλη πιθανότητα και οι αρνητικές στα αντίθετα. Τα στοιχεία είναι διορθωμένα από εποχιακές διακυμάνσεις (seasonally adjusted).

<sup>2</sup> Η κατασκευή του δείκτη περιγράφεται στο [http://ec.europa.eu/economy\\_finance/indicators/business\\_consumer\\_surveys/userguide\\_en.pdf](http://ec.europa.eu/economy_finance/indicators/business_consumer_surveys/userguide_en.pdf).

<sup>3</sup> Οι απαντήσεις στη συγκεκριμένη ερώτηση περιλαμβάνονται στην κατασκευή του δείκτη για την κάθε έρευνα.

<sup>4</sup> Ακολουθώντας εισήγηση της Ευρωπαϊκής Επιτροπής, οι απαντήσεις στη συγκεκριμένη ερώτηση δεν διορθώνονται για εποχιακές διακυμάνσεις.