

Ιανουάριος 2018

Οι Έρευνες Οικονομικής Συγκυρίας στοχεύουν στην αποτύπωση των αντιλήψεων των επιχειρηματιών και καταναλωτών για την τρέχουσα οικονομική κατάσταση και των προσδοκιών τους για διάφορα οικονομικά μεγέθη. Τα στοιχεία συλλέγονται μηνιαία, βάσει εναρμονισμένων ερωτηματολογίων σε όλες τις χώρες της Ευρωπαϊκής Ένωσης (ΕΕ) και καλύπτουν τους τομείς των υπηρεσιών, του λιανικού εμπορίου, των κατασκευών, της μεταποίησης καθώς και καταναλωτές. Η χρησιμότητα αυτών των στοιχείων έγκειται στις προπορευόμενες πληροφορίες που περιέχουν για την εξέλιξη διαφόρων μακροοικονομικών μεγεθών. Τα στοιχεία παρουσιάζουν τη διαφορά του ποσοστού των ερωτηθέντων που απάντησαν θετικά από το ποσοστό αυτών που εκφράστηκαν αρνητικά. Οι έρευνες περιέχουν ερωτήσεις που αφορούν την τρέχουσα οικονομική κατάσταση των επιχειρήσεων και νοικοκυριών (Τρέχουσα Κατάσταση) και τις προσδοκίες τους για το προσεχές μέλλον (Προσδοκίες). Για κάθε τομέα υπολογίζεται ένας δείκτης που αντανακλά τη γενική αντίληψη στον συγκεκριμένο τομέα (Τρέχουσα Κατάσταση και Προσδοκίες). Για παρουσίαση της ευρύτερης οικονομικής κατάστασης στην Κύπρο δημοσιεύεται ο Δείκτης Οικονομικής Συγκυρίας (ΔΟΣ-ΚΟΕ) ο οποίος αποτελείται από σταθμισμένες απαντήσεις που αφορούν την τρέχουσα κατάσταση και τις προσδοκίες από όλους τους τομείς. Η στάθμιση του δείκτη λαμβάνει υπόψη τη συνεισφορά του κάθε τομέα στο ΑΕΠ της Κύπρου. Οι έρευνες διενεργούνται ανάμεσα σε ανώτερα στελέχη εταιρειών σε δείγμα το οποίο δίνει μεγαλύτερη βαρύτητα σε μεγαλύτερες επιχειρηματικές μονάδες. Η έρευνα καταναλωτών γίνεται με τη χρήση τυχαίου δείγματος. Οι έρευνες διεξάγονται μεταξύ της πρώτης και της τρίτης εβδομάδας του κάθε μήνα.

Περίληψη

Τον Ιανουάριο 2018, το οικονομικό κλίμα παρουσίασε βελτίωση με τον Δείκτη Οικονομικής Συγκυρίας (ΔΟΣ) να αυξάνεται κατά 3,3 μονάδες σε σύγκριση με τον Δεκέμβριο 2017. Η αύξηση οφείλεται στην ενίσχυση του επιχειρηματικού κλίματος στις υπηρεσίες και, σε μικρότερο βαθμό, σε ενδυνάμωση της εμπιστοσύνης στους τομείς της μεταποίησης και των κατασκευών καθώς και ανάμεσα στους καταναλωτές.

Η καλύτερευση του κλίματος στις υπηρεσίες ήταν αποτέλεσμα πιο ευνοϊκών αξιολογήσεων της τρέχουσας οικονομικής κατάστασης και της ζήτησης των επιχειρήσεων, καθώς και προς τα πάνω αναθεώρησης των προσδοκιών για τον κύκλο εργασιών το επόμενο τρίμηνο. Η οριακή βελτίωση του κλίματος στις κατασκευές σχετίζεται με πιο αισιόδοξες εκτιμήσεις για την απασχόληση στον κλάδο το επόμενο τρίμηνο. Το θετικότερο κλίμα στη μεταποίηση οφείλεται σε λιγότερο δυσμενείς αξιολογήσεις για τις τρέχουσες παραγγελίες και προς τα πάνω αναθεώρηση των εκτιμήσεων για την παραγωγή του επόμενου τριμήνου.

Η ενδυνάμωση στην καταναλωτική εμπιστοσύνη οφείλεται σε ευνοϊκότερες απαντήσεις αναφορικά με τη μελλοντική οικονομική κατάσταση του νοικοκυριού αλλά και της χώρας γενικότερα, καθώς και σε προσδοκίες των καταναλωτών για περαιτέρω βελτίωση των συνθηκών στην αγορά εργασίας κατά τους επόμενους 12 μήνες.

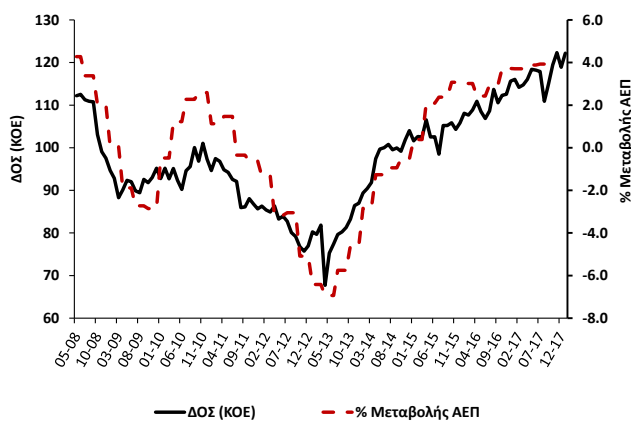
Το επιχειρηματικό κλίμα στο λιανικό εμπόριο υποχώρησε ελαφρώς λόγω δυσμενέστερων αξιολογήσεων για τις τρέχουσες πωλήσεις και τα αποθέματα.

Η καταγραφή του οικονομικού κλίματος στην Κύπρο διεξάγεται μέσω της συμμετοχής του Κέντρου Οικονομικών Ερευνών του Πανεπιστημίου Κύπρου (ΚΟΕ), σε συνεργασία με την εταιρεία RAI Consultants Ltd, στο ευρωπαϊκό πρόγραμμα Joint Harmonised European Union Programme of Business and Consumer Surveys. Το έργο συγχρηματοδοτείται από την Ευρωπαϊκή Επιτροπή και το Υπουργείο Οικονομικών.



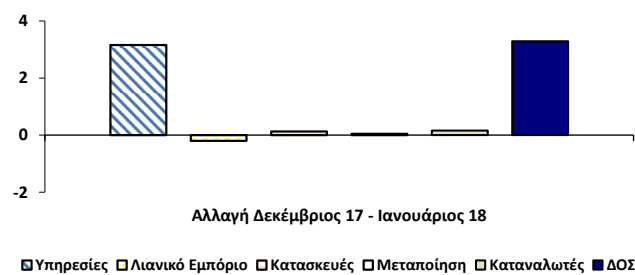
Τον Ιανουάριο 2018, ο Δείκτης Οικονομικής Συγκυρίας (ΔΟΣ) για την Κύπρο αυξήθηκε κατά 3,3 μονάδες σε σύγκριση με τον Δεκέμβριο 2017.¹ Καθ' όλη τη διάρκεια του 2017, ο ΔΟΣ κατέγραφε ιστορικά ψηλές τιμές, αντικατοπτρίζοντας την ισχυροποίηση της οικονομικής εμπιστοσύνης στην κυπριακή οικονομία. Οι ψηλές τιμές του ΔΟΣ το 2017 ήταν αποτέλεσμα ευνοϊκότερου κλίματος στις υπηρεσίες και, σε μικρότερο βαθμό, οφείλονταν σε άνοδο της εμπιστοσύνης στο λιανικό εμπόριο, τη μεταποίηση και ανάμεσα στους καταναλωτές. Ο τομέας των κατασκευών σημείωσε τη μικρότερη βελτίωση στο επιχειρηματικό κλίμα μεταξύ 2016 και 2017.

Διάγραμμα 1: Δείκτης Οικονομικής Συγκυρίας (ΚΟΕ) και ρυθμός μεταβολής ΑΕΠ²



Η αύξηση του ΔΟΣ τον Ιανουάριο οφείλεται στην ενδυνάμωση του κλίματος στις υπηρεσίες και, σε μικρότερο βαθμό, στις κατασκευές, τη μεταποίηση και ανάμεσα στους καταναλωτές (Διάγραμμα 2).

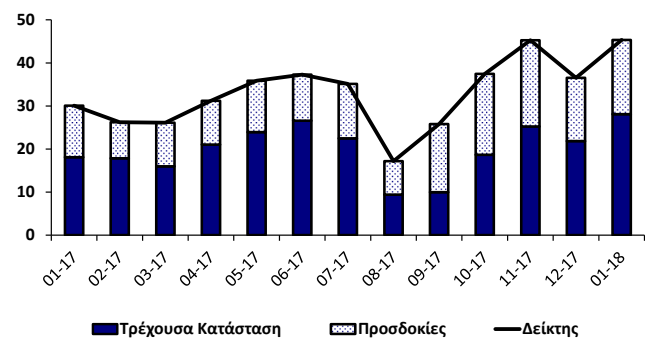
Διάγραμμα 2: Αλλαγή ΔΟΣ και οι συνιστώσες της



Στον τομέα των **υπηρεσιών** το επιχειρηματικό κλίμα καλυτέρευσε λόγω βελτίωσης της τρέχουσας κατάστασης και των προσδοκιών (Διάγραμμα 3, Πίνακας 1). Οι αξιολογήσεις των επιχειρήσεων για την οικονομική τους κατάσταση και τη ζήτησή τους το τελευταίο τρίμηνο

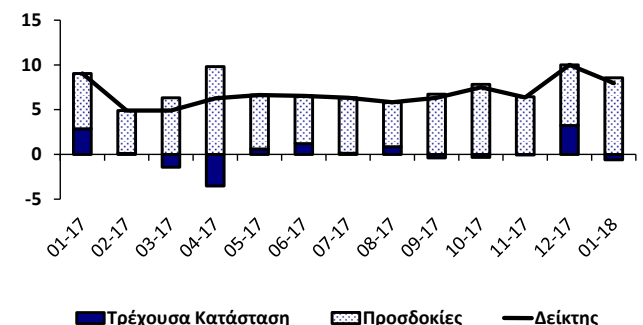
κατέγραψαν βελτίωση και, παράλληλα, οι εκτιμήσεις τους για τον κύκλο εργασιών το επόμενο τρίμηνο ήταν πιο αισιόδοξες τον Ιανουάριο. Συγκριτικά με τον Δεκέμβριο, οι απαντήσεις των επιχειρήσεων για την απασχόλησή τους το τελευταίο τρίμηνο ήταν πιο θετικές, και ταυτόχρονα, οι προσδοκίες για τον αριθμό των εργαζομένων τους το επόμενο τρίμηνο ενισχύθηκαν. Οι προσδοκίες των επιχειρήσεων για τις τιμές πώλησης των υπηρεσιών τους αναθεωρήθηκαν προς τα κάτω συγκριτικά με τον περασμένο μήνα.

Διάγραμμα 3: Δείκτης Επιχειρηματικού Κλίματος – Υπηρεσίες (συνεισφορά τρέχουσας κατάστασης και προσδοκιών)



Στο **λιανικό εμπόριο** το επιχειρηματικό κλίμα επιδεινώθηκε λόγω χειροτέρευσης της τρέχουσας κατάστασης (Διάγραμμα 4, Πίνακας 1). Τον Ιανουάριο, οι απαντήσεις των επιχειρήσεων για τις πωλήσεις του τελευταίου τριμήνου ήταν λιγότερο αισιόδοξες και, παράλληλα, καταγράφηκαν τάσεις αύξησης στα τρέχοντα αποθέματα, συνεισφέροντας αρνητικά στο κλίμα. Οι εκτιμήσεις για τις πωλήσεις το επόμενο τρίμηνο καθώς και για τις παραγγελίες σε προμηθευτές καταγράφηκαν πιο ευνοϊκές. Οι απαντήσεις για την αναμενόμενη απασχόληση και τις αναμενόμενες τιμές πώλησης τους επόμενους τρεις μήνες αναθεωρήθηκαν προς τα κάτω.

Διάγραμμα 4: Δείκτης Επιχειρηματικού Κλίματος – Λιανικό Εμπόριο (συνεισφορά τρέχουσας κατάστασης και προσδοκιών)



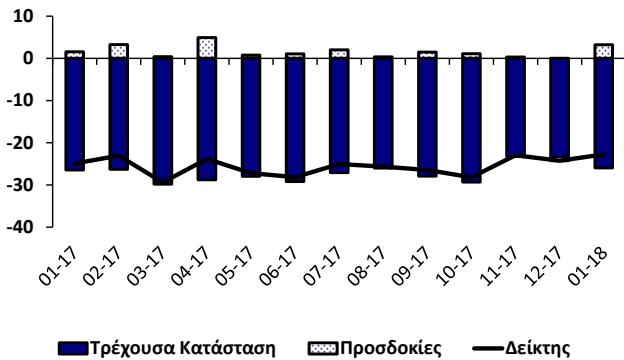
Στον τομέα των **κατασκευών** το επιχειρηματικό κλίμα βελτιώθηκε οριακά, λόγω καλυτέρευσης των προσδοκιών (Διάγραμμα 5, Πίνακας 1). Σε σχέση με τον Δεκέμβριο, οι αξιολογήσεις των επιχειρήσεων για τη δραστηριότητά τους το τελευταίο τρίμηνο ήταν θετικότερες, ενώ οι απαντήσεις τους για τα υπό εξέλιξη έργα (current overall order books) καταγράφηκαν πιο αισιόδοξες.

¹ Από το Φεβρουάριο 2017 τα στοιχεία για το ΔΟΣ (ΚΟΕ) έχουν αναθεωρηθεί λόγω αναπροσαρμογής του μακροχρόνιου μέσου όρου που χρησιμοποιείται για την κατασκευή του Δείκτη.

² Ο ρυθμός μεταβολής του ΑΕΠ (σταθερές τιμές 2005) υπολογίζεται σε σύγκριση με το αντίστοιχο τρίμηνο του προηγούμενου χρόνου (πηγή: "Α.Ε.Π. ΣΕ ΣΤΑΘΕΡΕΣ ΤΙΜΕΣ, 3ο ΤΡΙΜΗΝΟ 2017", Στατιστική Υπηρεσία 08/12/17).

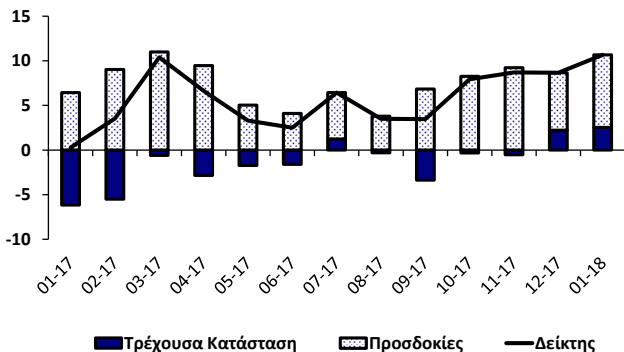
Ταυτόχρονα, οι εκτιμήσεις των επιχειρήσεων για την απασχόληση το επόμενο τρίμηνο αναθεωρήθηκαν προς τα πάνω. Τον Ιανουάριο, οι προσδοκίες για τις τιμές πώλησης δεν σημείωσαν ουσιαστική μεταβολή από τα χαμηλά επίπεδα Δεκεμβρίου.

Διάγραμμα 5: Δείκτης Επιχειρηματικού Κλίματος – Κατασκευές (συνεισφορά τρέχουσας κατάστασης και προσδοκιών)



Στη μεταποίηση το επιχειρηματικό κλίμα καλυτέρευσε λόγω βελτίωσης των προσδοκιών (Διάγραμμα 6, Πίνακας 1). Τον Ιανουάριο, οι αξιολογήσεις των επιχειρήσεων για την παραγωγή του τελευταίου τριμήνου υποχώρησαν ελαφρώς. Οι απαντήσεις για τις τρέχουσες συνολικές παραγγελίες και παραγγελίες για εξαγωγές ήταν πιο αισιόδοξες συγκριτικά με τον Δεκέμβριο. Τον Ιανουάριο, οι επιχειρήσεις παρατήρησαν αυξητικές τάσεις στα τρέχοντα αποθέματα των τελικών προϊόντων τους, αν και το ποσοστό αυτών που περιγράφουν τα τρέχοντα αποθέματά τους ως μειωμένα συνεχίζει να υπερισχύει. Οι εκτιμήσεις των επιχειρήσεων για την παραγωγή και τον αριθμό των εργαζομένων τους επόμενους τρεις μήνες αναθεωρήθηκαν προς τα πάνω. Οι προσδοκίες για τις τιμές πώλησης το επόμενο τρίμηνο παρέμειναν κοντά στα αρνητικά επίπεδα του Δεκεμβρίου.

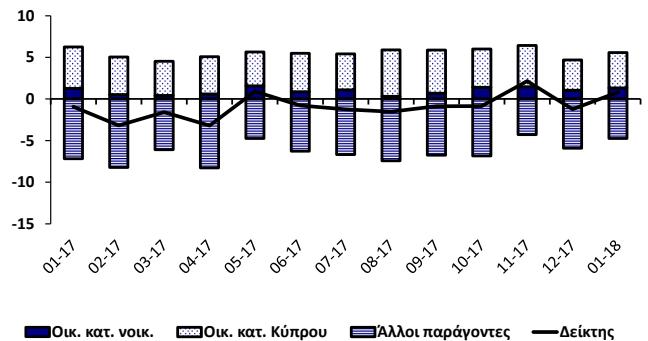
Διάγραμμα 6: Δείκτης Επιχειρηματικού Κλίματος – Μεταποίηση (συνεισφορά τρέχουσας κατάστασης και προσδοκιών)



Το κλίμα ανάμεσα στους καταναλωτές τον Ιανουάριο κατέγραψε βελτίωση συγκριτικά με τον Δεκέμβριο. Οι απαντήσεις των καταναλωτών για την οικονομική τους κατάσταση τους τελευταίους 12 μήνες παρέμειναν αμετάβλητες στα αρνητικά επίπεδα των προηγούμενων δύο μηνών, ενώ οι προσδοκίες τους για την οικονομική

τους κατάσταση τους επόμενους 12 μήνες βελτιώθηκαν οριακά. Οι αξιολογήσεις για τις οικονομικές συνθήκες στη χώρα τους τελευταίους 12 μήνες εξακολουθούν να είναι ευνοϊκές, χωρίς να μεταβάλλονται μετά τον Αύγουστο. Τον Ιανουάριο, οι προσδοκίες των καταναλωτών για τη μελλοντική οικονομική κατάσταση της χώρας αναθεωρήθηκαν ελαφρώς προς τα πάνω. Επιπρόσθετα, σε σχέση με τον Δεκέμβριο οι καταναλωτές εμφανίζονται πιο αισιόδοξοι για τις συνθήκες στην αγορά εργασίας τους επόμενους 12 μήνες, με το ποσοστό που αναμένει μείωση στον αριθμό των ανέργων να υπερισχύει σημαντικά του ποσοστού που διαβλέπει άνοδο (Διάγραμμα 7, Πίνακας 1).

Διάγραμμα 7: Δείκτης Προσδοκιών – Καταναλωτές (συνεισφορά οικονομικής κατάστασης και άλλων παραγόντων)



Τον Ιανουάριο, οι απαντήσεις των καταναλωτών για τις τιμές τους τελευταίους 12 μήνες, αναθεωρήθηκαν σημαντικά προς τα κάτω, με την πλειοψηφία να διακρίνει σταθερές/μειωμένες τιμές. Οι προσδοκίες για τις τιμές τους επόμενους 12 μήνες παρέμειναν στα αρνητικά επίπεδα του Δεκεμβρίου, δηλαδή χωρίς να αναμένονται αυξήσεις. Σε σχέση με τον Δεκέμβριο, οι απόψεις των καταναλωτών για την καταλληλότητα της τρέχουσας περιόδου για μεγάλες αγορές σημείωσαν επιδείνωση, και παράλληλα καταγράφεται υποχώρηση στην προθυμία τους για δαπάνες σε μεγάλες αγορές τους επόμενους 12 μήνες. Οι αξιολογήσεις των καταναλωτών για την καταλληλότητα της τρέχουσας περιόδου για αποταμίευση και η στάση τους προς την αποταμίευση ήταν πιο αρνητικές συγκριτικά με τον περασμένο μήνα.

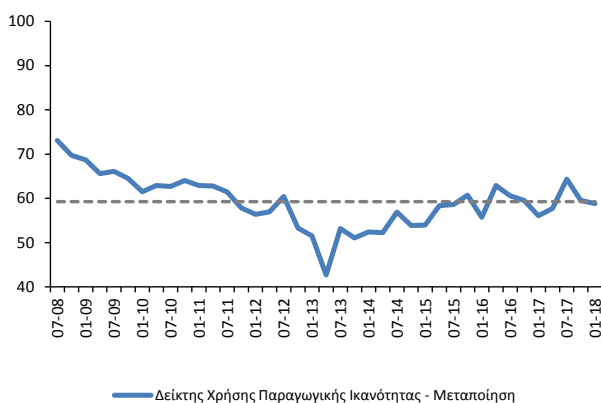
Συμπερασματικά, ο ΔΟΣ για την Κύπρο τον Ιανουάριο 2018 αυξήθηκε κατά 3,3 μονάδες σε σχέση με τον Δεκέμβριο 2017. Η αύξηση οφείλεται στη βελτίωση του κλίματος στις υπηρεσίες, και ειδικότερα στους τομείς των χρηματοοικονομικών και ασφαλιστικών δραστηριοτήτων και των άλλων υπηρεσιών εξαιρουμένων των ξενοδοχείων και εστιατορίων. Η μικρή άνοδος της εμπιστοσύνης στη μεταποίηση, στις κατασκευές και ανάμεσα στους καταναλωτές έχει συνεισφέρει σε μικρό βαθμό στην αύξηση του ΔΟΣ. Το επιχειρηματικό κλίμα στο λιανικό εμπόριο κατέγραψε μικρή επιδείνωση.

Δείκτης Χρήσης Παραγωγικής Ικανότητας (Capacity Utilisation)

Στα πλαίσια των Ερευνών Οικονομικής Συγκυρίας διεξάγεται έρευνα, σε τριμηνιαία βάση, για τη χρήση της παραγωγικής ικανότητας (capacity utilization) των επιχειρήσεων στους τομείς της μεταποίησης και των υπηρεσιών. Οι συνεντεύξεις γίνονται τηλεφωνικά ανάμεσα σε ανώτερα στελέχη εταιρειών σε δείγμα 120 επιχειρήσεων στη μεταποίηση και 250 επιχειρήσεων στις υπηρεσίες, το οποίο δίνει βαρύτητα σε μεγαλύτερες επιχειρηματικές μονάδες. Πιο κάτω παρουσιάζεται ο Δείκτης Χρήσης Παραγωγικής Ικανότητας για τους τομείς της μεταποίησης και των υπηρεσιών, ο οποίος μας δείχνει το τρέχον επίπεδο παραγωγής των επιχειρήσεων ως ποσοστό της μέγιστης παραγωγικής τους ικανότητας, όπου το 100% δηλώνει πλήρη χρήση της παραγωγικής ικανότητας. Ο Δείκτης Χρήσης Παραγωγικής Ικανότητας παρέχει ενδείξεις για την εξέλιξη της οικονομικής δραστηριότητας. Αν, για παράδειγμα, η ζήτηση στην αγορά αυξάνεται, ο βαθμός χρήσης της παραγωγικής ικανότητας τείνει να αυξάνεται, ενώ το αντίθετο συμβαίνει όταν η ζήτηση στην αγορά μειώνεται. Ο βαθμός χρήσης της παραγωγικής ικανότητας παρακολουθείται συχνά και ως ένδειξη για τις πληθωριστικές τάσεις, καθώς όταν το ποσοστό χρήσης είναι ψηλό αυξάνονται οι πιέσεις στις τιμές. Επίσης, οι επενδύσεις και η απασχόληση εξαρτώνται άμεσα από το βαθμό χρήσης της παραγωγικής ικανότητας σε μια επιχείρηση ή τομέα. Ο Δείκτης Χρήσης Παραγωγικής Ικανότητας για τη μεταποίηση και τις υπηρεσίες δημοσιεύεται από το ΚΟΕ σε τριμηνιαία βάση, με σκοπό την παροχή πρόσθετων πληροφοριών για τις εξελίξεις στη μεταποίηση, στις υπηρεσίες, αλλά και στην οικονομία γενικότερα.

Η πορεία του Δείκτη Χρήσης Παραγωγικής Ικανότητας στη μεταποίηση για την περίοδο Ιούλιος 2008 – Ιανουάριος 2018 παρουσιάζεται στο Διάγραμμα 8. Η διακεκομμένη γραμμή αντιστοιχεί στον μέσο όρο του Δείκτη για την περίοδο Ιούλιος 2008 – Ιανουάριος 2018.

Διάγραμμα 8: Δείκτης Χρήσης Παραγωγικής Ικανότητας (%), Μεταποίηση ³

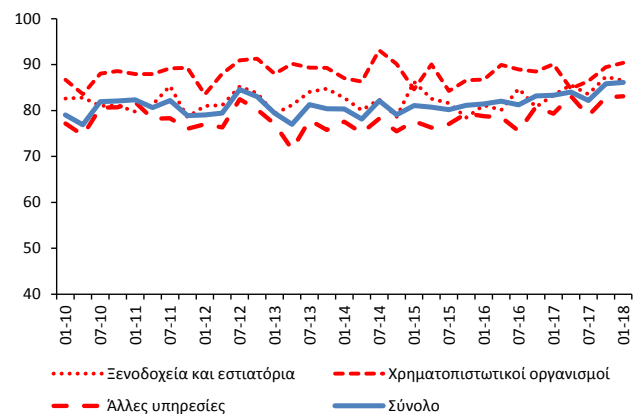


Ο βαθμός χρήσης της παραγωγικής ικανότητας στη μεταποίηση μειώθηκε σε 58,8% τον Ιανουάριο 2018, από 59,5% τον Οκτώβριο 2017, ενώ βρίσκεται πάνω από το επίπεδο του αντίστοιχου μήνα του περασμένου χρόνου (56,1%). Αν και η επιστροφή του δείκτη στα επίπεδα του μακροχρόνιου μέσου όρου του συνάδει με την αύξηση της δραστηριότητας του τομέα, η απουσία ξεκάθαρης ανοδικής τάσης στο δείκτη τα τελευταία τρίμηνα υποδηλώνει ότι η ζήτηση δεν έχει αποκατασταθεί πλήρως στα προ κρίσης επίπεδα.

Στον τομέα των υπηρεσιών, του οποίου η συνεισφορά στο ΑΕΠ της Κύπρου είναι πολύ πιο μεγάλη από αυτήν

της μεταποίησης, ο Δείκτης παρουσιάζεται για το σύνολο του τομέα καθώς και για υποτομείς (Διάγραμμα 9).

Διάγραμμα 9: Δείκτης Χρήσης Παραγωγικής Ικανότητας (%), Υπηρεσίες ⁴



Τον Ιανουάριο 2018, το συνολικό ποσοστό χρήσης παραγωγικής ικανότητας στις υπηρεσίες αυξήθηκε στο 86,1%, από 85,8%, τον Οκτώβριο 2017 και από 83,3% τον Ιανουάριο 2017. Η χρήση της παραγωγικής ικανότητας τον Ιανουάριο 2018 στον υποτομέα των ξενοδοχείων και εστιατορίων μειώθηκε σε 86,6% συγκριτικά με 87,3% τον Οκτώβριο 2017, ενώ βρίσκεται αυξημένη συγκριτικά με τα επίπεδα του Ιανουαρίου 2017 (83,3%). Στον υποτομέα των χρηματοπιστωτικών οργανισμών ο δείκτης αυξήθηκε στο 90,4% σε σχέση με 89,4% τον Οκτώβριο 2017 και 90,1% τον Ιανουάριο 2017. Στις υπόλοιπες υπηρεσίες η χρήση της παραγωγικής ικανότητας αυξήθηκε στο 83,1% από 82,9% τον Οκτώβριο 2017 και από 79,3% τον Ιανουάριο 2017.

³ Τα στοιχεία που παρουσιάζονται σε αυτή την ενότητα δεν είναι διορθωμένα από εποχιακές διακυμάνσεις (non-seasonally adjusted).

⁴ Τα στοιχεία για το Δείκτη Χρήσης Παραγωγικής Ικανότητας στις υπηρεσίες άρχισαν να συλλέγονται από τον Ιανουάριο 2010. Ο Δείκτης υπολογίζεται σύμφωνα με τον ορισμό που χρησιμοποιείται από την Ευρωπαϊκή Επιτροπή (DG-ECFIN).

Πίνακας 1: Διαφορά μεταξύ ποσοστού θετικών και ποσοστού αρνητικών απαντήσεων¹

Μήνας	2017												2018
	1	2	3	4	5	6	7	8	9	10	11	12	1
ΔΕΙΚΤΗΣ ΟΙΚΟΝΟΜΙΚΗΣ ΣΥΓΚΥΡΙΑΣ (ΚΟΕ)	116.1	114.2	114.8	116.1	118.4	118.2	117.9	110.9	115.0	119.5	122.3	118.9	122.2
ΥΠΗΡΕΣΙΕΣ													
Επιχειρηματικό Κλίμα - Δείκτης ²	30	26	26	31	36	37	35	17	26	37	45	37	45
Οικονομική κατάσταση επιχείρησης τους τελευταίους 3 μήνες ³	27	28	23	30	35	36	34	14	15	26	34	24	40
Ζήτηση τους τελευταίους 3 μήνες ³	27	26	25	33	37	44	34	15	15	30	41	42	44
Αναμενόμενη ζήτηση τους επόμενους 3 μήνες ³	36	25	31	31	36	32	38	23	48	56	60	44	52
Απασχόληση τους τελευταίους 3 μήνες	-6	-1	-1	6	2	6	2	1	1	3	8	6	8
Αναμενόμενη απασχόληση τους επόμενους 3 μήνες	11	4	3	5	4	6	3	4	11	12	7	10	14
Αναμενόμενες τιμές πώλησης τους επόμενους 3 μήνες	0	7	3	0	3	4	4	0	2	-8	-3	-5	-10
ΛΙΑΝΙΚΟ ΕΜΠΟΡΙΟ													
Επιχειρηματικό Κλίμα - Δείκτης ²	9	5	5	6	7	7	6	6	6	8	6	10	8
Πωλήσεις τους τελευταίους 3 μήνες ³	8	8	3	-3	1	8	6	11	2	6	10	13	7
Τρέχοντα αποθέματα ³	0	7	7	8	0	5	6	9	3	7	11	3	9
Αναμενόμενες πωλήσεις τους επόμενους 3 μήνες ³	19	14	19	29	18	16	19	15	20	24	19	20	26
Αναμενόμενες παραγγελίες σε προμηθευτές τους επόμενους 3 μήνες	3	2	9	10	9	11	4	4	9	16	9	8	16
Αναμενόμενη απασχόληση τους επόμενους 3 μήνες	0	0	-3	1	1	-1	0	1	0	1	0	1	-1
Αναμενόμενες τιμές πώλησης τους επόμενους 3 μήνες	-3	3	1	5	7	6	2	8	6	9	9	8	2
ΚΑΤΑΣΚΕΥΕΣ													
Επιχειρηματικό Κλίμα - Δείκτης ²	-25	-23	-29	-24	-27	-28	-25	-26	-26	-28	-23	-24	-23
Οικοδομική δραστηριότητα τους τελευταίους 3 μήνες	8	2	-4	4	10	6	-1	8	6	-4	7	3	12
Υπό εξέλιξη έργα (current overall order books) ³	-53	-53	-60	-58	-56	-58	-54	-52	-56	-59	-47	-47	-52
Αναμενόμενη απασχόληση τους επόμενους 3 μήνες ³	3	7	1	10	2	2	4	1	3	2	1	-2	6
Αναμενόμενες τιμές πώλησης τους επόμενους 3 μήνες	-3	3	4	4	3	6	2	3	9	7	14	-1	0
ΜΕΤΑΠΟΙΗΣΗ													
Επιχειρηματικό Κλίμα - Δείκτης ²	0	4	10	7	3	3	6	4	3	8	9	9	11
Παραγωγή τους τελευταίους 3 μήνες	6	12	12	17	22	11	4	10	9	4	18	20	18
Τρέχουσες συνολικές παραγγελίες ³	-39	-32	-18	-27	-22	-21	-15	-12	-22	-17	-6	-9	-5
Τρέχουσες παραγγελίες για εξαγωγές	-40	-20	-19	-30	-33	-18	-26	-20	-18	-22	8	-23	-6
Τρέχοντα αποθέματα τελικών προϊόντων ³	-21	-16	-17	-18	-17	-17	-18	-11	-12	-16	-5	-16	-12
Αναμενόμενη παραγωγή τους επόμενους 3 μήνες ³	19	27	33	28	15	12	16	11	21	25	28	19	24
Αναμενόμενη απασχόληση τους επόμενους 3 μήνες ⁴	-1	-1	0	8	6	12	-2	1	3	5	6	0	6
Αναμενόμενες τιμές πώλησης τους επόμενους 3 μήνες	4	-4	1	3	1	2	-3	-7	0	-2	1	-6	-5
ΚΑΤΑΝΑΛΩΤΕΣ													
Δείκτης ²	-1	-3	-2	-3	1	-1	-1	-2	-1	-1	2	-1	1
Οικονομική κατάσταση νοικοκυριού τους τελευταίους 12 μήνες	-12	-8	-8	-9	-7	-8	-3	-7	-7	-6	-5	-5	-5
Αναμενόμενη οικονομική κατάσταση νοικοκυριού τους επόμενους 12 μήνες ³	5	2	2	2	6	4	4	1	3	6	6	4	5
Οικονομική κατάσταση στην Κύπρο τους τελευταίους 12 μήνες	14	16	14	14	16	18	16	19	18	18	18	18	18
Αναμενόμενη οικονομική κατάσταση στην Κύπρο τους επόμενους 12 μήνες ³	20	18	16	18	16	19	17	22	21	18	20	15	17
Τιμές καταναλωτικών αγαθών τους τελευταίους 12 μήνες	-7	-10	-5	-13	-9	-15	-20	-15	-15	-12	-12	-9	-17
Αναμενόμενες τιμές καταναλωτικών αγαθών τους επόμενους 12 μήνες	-10	-5	-7	-9	-8	-11	-12	-11	-9	-10	-6	-11	-11
Αναμενόμενη ανεργία στην Κύπρο τους επόμενους 12 μήνες ^{3,4}	-14	-6	-11	-8	-16	-12	-12	-14	-10	-5	-17	-10	-18
Καταλληλότητα τρέχουσας χρονικής στιγμής για μεγάλες αγορές	-16	-20	-24	-24	-15	-20	-13	-17	-19	-16	-18	-15	-17
Δαπάνες για μεγάλες αγορές τους επόμενους 12 μήνες	-28	-29	-26	-26	-25	-29	-27	-29	-31	-28	-27	-21	-26
Καταλληλότητα τρέχουσας χρονικής στιγμής για αποταμίευση	-23	-21	-21	-13	-11	-11	-14	-15	-17	-15	-18	-18	-20
Πιθανότητα αποταμίευσης τους επόμενους 12 μήνες ³	-43	-39	-35	-41	-35	-37	-39	-44	-37	-33	-34	-34	-37
Δήλωση-περιγραφή για την τρέχουσα κατάσταση του νοικοκυριού	7	8	10	10	10	13	14	10	12	13	13	12	9

Σημειώσεις:

¹ Οι θετικές απαντήσεις αναφέρονται σε αύξηση/βελτίωση/καταλληλότητα/πάνω από το κανονικό/μεγάλη πιθανότητα και οι αρνητικές στα αντίθετα. Τα στοιχεία είναι διορθωμένα από εποχιακές διακυμάνσεις (seasonally adjusted).

² Η κατασκευή του δείκτη περιγράφεται στο http://ec.europa.eu/economy_finance/db_indicators/surveys/documents/userguide_en.pdf

³ Οι απαντήσεις στη συγκεκριμένη ερώτηση περιλαμβάνονται στην κατασκευή του δείκτη για την κάθε έρευνα.

⁴ Ακολουθώντας εισήγηση της Ευρωπαϊκής Επιτροπής, οι απαντήσεις στη συγκεκριμένη ερώτηση δεν διορθώνονται για εποχιακές διακυμάνσεις (non-seasonally adjusted).

Το δελτίο δημοσιεύει αποτελέσματα από τις Έρευνες Οικονομικής Συγκυρίας που διεξάγονται στην Κύπρο ως μέρος του ευρωπαϊκού προγράμματος *Joint Harmonised European Union Programme of Business and Consumer Surveys*. Το δελτίο εκφράζει απόψεις των συγγραφέων μόνο και η Ευρωπαϊκή Επιτροπή δεν φέρει ευθύνη για οποιαδήποτε χρήση του περιεχομένου.

Συντονιστής έρευνας: Νικολέττα Πασιουρτίδου

Ερευνητές: Χαράλαμπος Καραγιαννάκης

Χρίστος Παπαμιχαήλ

Αλέξανδρος Πολυκάρπου

Σύμβουλος: Καθ. Έλενα Ανδρέου

Επιτρέπεται η αναδημοσίευση, η αναπαραγωγή ή η μετάδοση, από οποιοδήποτε οπτικοακουστικό μέσο, όλου ή μέρους του δελτίου, με αναφορά στο παρόν δελτίο.

Το Κέντρο Οικονομικών Ερευνών (ΚΟΕ) του Πανεπιστημίου Κύπρου είναι ένας ανεξάρτητος, μη κερδοσκοπικός οργανισμός με στόχο την προαγωγή της επιστημονικής γνώσης στα οικονομικά, κυρίως σε θέματα που ενδιαφέρουν την Κύπρο.

Κέντρο Οικονομικών Ερευνών, Πανεπιστήμιο Κύπρου, Τ.Θ. 20537, 1678 Λευκωσία, ΚΥΠΡΟΣ

Τηλέφωνο: 22893660, Τηλεομοιότυπο: 22895027

Ηλεκτρονική Διεύθυνση: erc@ucy.ac.cy

Ιστοσελίδα: www.erc.ucy.ac.cy