



# Έρευνες Οικονομικής Συγκυρίας

ΠΑΝΕΠΙΣΤΗΜΙΟ ΚΥΠΡΟΥ

Ιανουάριος 2020

Οι Έρευνες Οικονομικής Συγκυρίας στοχεύουν στην αποτύπωση των αντιλήψεων των επιχειρηματιών και καταναλωτών για την τρέχουσα οικονομική κατάσταση και των προσδοκιών τους για διάφορα οικονομικά μεγέθη. Τα στοιχεία συλλέγονται μηνιαία, βάσει εναρμονισμένων ερωτηματολογίων σε όλες τις χώρες της Ευρωπαϊκής Ένωσης (ΕΕ) και καλύπτουν τους τομείς των υπηρεσιών, του λιανικού εμπορίου, των κατασκευών, της μεταποίησης, καθώς και καταναλωτές. Η χρησιμότητα αυτών των στοιχείων έγκειται στις προπορευόμενες πληροφορίες που περιέχουν για την εξέλιξη διαφόρων μακροοικονομικών μεγεθών. Τα στοιχεία παρουσιάζουν τη διαφορά του ποσοστού των ερωτηθέντων που απάντησαν θετικά από το ποσοστό αυτών που εκφράστηκαν αρνητικά. Οι έρευνες περιέχουν ερωτήσεις που αφορούν την τρέχουσα οικονομική κατάσταση των επιχειρήσεων και νοικοκυριών (Τρέχουσα Κατάσταση) και τις προσδοκίες τους για το προσεχές μέλλον (Προσδοκίες). Για κάθε τομέα υπολογίζεται ένας δείκτης που αντανακλά το γενικό κλίμα στον συγκεκριμένο τομέα (Τρέχουσα Κατάσταση και Προσδοκίες). Για παρουσίαση της ευρύτερης οικονομικής κατάστασης στην Κύπρο δημοσιεύεται ο Δείκτης Οικονομικής Συγκυρίας (ΔΟΣ-ΚΟΕ) ο οποίος αποτελείται από σταθμισμένες απαντήσεις που αφορούν την τρέχουσα κατάσταση και τις προσδοκίες από όλους τους τομείς. Η στάθμιση του δείκτη λαμβάνει υπόψη τη συνεισφορά του κάθε τομέα στο ΑΕΠ της Κύπρου. Οι έρευνες διεξάγονται ανάμεσα σε ανώτερα στελέχη εταιρειών σε δείγμα το οποίο δίνει μεγαλύτερη βαρύτητα σε μεγαλύτερες επιχειρηματικές μονάδες. Η έρευνα καταναλωτών γίνεται με τη χρήση τυχαίου δείγματος. Οι έρευνες διεξάγονται μεταξύ της πρώτης και της τρίτης εβδομάδας του κάθε μήνα.

ΚΕΝΤΡΟ ΟΙΚΟΝΟΜΙΚΩΝ ΕΡΕΥΝΩΝ

## Περίληψη

Τον Ιανουάριο 2020, το οικονομικό κλίμα βελτιώθηκε, με τον Δείκτη Οικονομικής Συγκυρίας (ΔΟΣ) να αυξάνεται κατά 3,3 μονάδες σε σύγκριση με τον Δεκέμβριο 2019. Η αύξηση οφείλεται σε βελτίωση του επιχειρηματικού κλίματος στις υπηρεσίες και, σε μικρότερο βαθμό, στη μεταποίηση και στο λιανικό εμπόριο, καθώς και σε οριακή καλυτέρευση της καταναλωτικής εμπιστοσύνης.

Η άνοδος του κλίματος στις υπηρεσίες σχετίζεται με θετικότερες αξιολογήσεις της τρέχουσας κατάστασης των επιχειρήσεων και πιο αισιόδοξες εκτιμήσεις για τον κύκλο εργασιών κατά το επόμενο τρίμηνο. Η βελτίωση του κλίματος στη μεταποίηση προήλθε από ευνοϊκότερες αξιολογήσεις της τρέχουσας κατάστασης των επιχειρήσεων (δηλ. τρέχουσες παραγγελίες και τρέχοντα επίπεδα αποθεμάτων τελικών προϊόντων). Παρά την επιδείνωση των αξιολογήσεων της τρέχουσας κατάστασης, το κλίμα στο λιανικό εμπόριο καλυτέρευσε οριακά λόγω σημαντικής προς τα πάνω αναθεώρησης των προσδοκιών των επιχειρήσεων για τις πωλήσεις τους κατά το επόμενο τρίμηνο.

Το καταναλωτικό κλίμα τον Ιανουάριο βελτιώθηκε οριακά κυρίως λόγω λιγότερο συγκρατημένων εκτιμήσεων σχετικά με μελλοντικές δαπάνες των καταναλωτών για μεγάλες αγορές.

Τον Ιανουάριο το κλίμα στις κατασκευές υποχώρησε για πρώτη φορά από τον Ιούλιο 2019 λόγω αρνητικότερων αξιολογήσεων των επιχειρήσεων για τα υπό εξέλιξη έργα τους.

*Σημείωση: Από τον Ιανουάριο 2020 τα στοιχεία για τον ΔΟΣ έχουν αναθεωρηθεί λόγω αναπροσαρμογής του μακροχρόνιου μέσου όρου και της μακροχρόνιας διακύμανσης που χρησιμοποιούνται στον υπολογισμό του ΔΟΣ.*



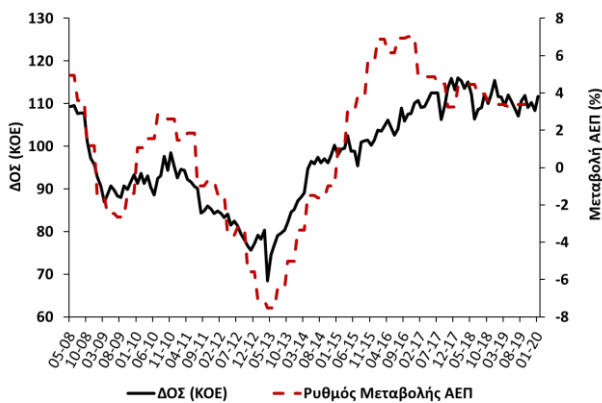
Η καταγραφή του οικονομικού κλίματος στην Κύπρο διεξάγεται μέσω της συμμετοχής του Κέντρου Οικονομικών Ερευνών του Πανεπιστημίου Κύπρου (ΚΟΕ), σε συνεργασία με την εταιρεία RAI Consultants Ltd, στο ευρωπαϊκό πρόγραμμα Joint Harmonised European Union Programme of Business and Consumer Surveys. Το έργο χρηματοδοτείται από την Ευρωπαϊκή Ένωση, το Υπουργείο Οικονομικών και το Πανεπιστήμιο Κύπρου.

Co-funded by  
the European Union

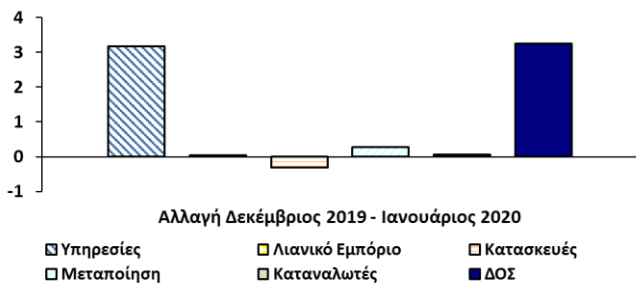


Τον Ιανουάριο 2020, ο Δείκτης Οικονομικής Συγκυρίας (ΔΟΣ) για την Κύπρο αυξήθηκε κατά 3,3 μονάδες σε σύγκριση με τον Δεκέμβριο 2019 (Διάγραμμα 1, Πίνακας 1).<sup>1</sup> Η αύξηση του ΔΟΣ οφείλεται σε ενδυνάμωση του επιχειρηματικού κλίματος σε όλους τους τομείς, εκτός του κατασκευαστικού κλάδου, καθώς και σε μικρή βελτίωση της καταναλωτικής εμπιστοσύνης (Διάγραμμα 2). Η μεγαλύτερη βελτίωση στο επιχειρηματικό κλίμα σημειώθηκε στον τομέα των υπηρεσιών, ο οποίος, λόγω μεγέθους, έχει τη μεγαλύτερη βαρύτητα στον υπολογισμό του ΔΟΣ.

Διάγραμμα 1: Δείκτης Οικονομικής Συγκυρίας (ΚΟΕ) και ρυθμός μεταβολής ΑΕΠ<sup>2</sup>



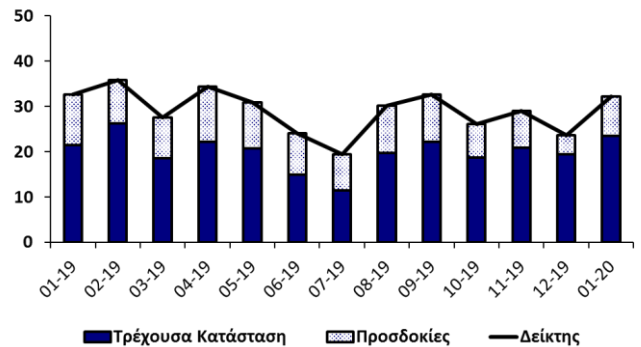
Διάγραμμα 2: Αλλαγή ΔΟΣ και οι συνιστώσες της



Στον τομέα των **υπηρεσιών** το επιχειρηματικό κλίμα βελτιώθηκε λόγω καλύτερευσης της τρέχουσας κατάστασης και των προσδοκιών (Διάγραμμα 3, Πίνακας 1). Τον Ιανουάριο οι αξιολογήσεις των επιχειρήσεων για την οικονομική τους κατάσταση και τη ζήτησή τους το τελευταίο τρίμηνο διαμορφώθηκαν σε θετικότερα επίπεδα συγκριτικά με τον περασμένο μήνα. Παράλληλα, οι εκτιμήσεις για τον κύκλο εργασιών το επόμενο τρίμηνο αναθεωρήθηκαν σημαντικά προς τα πάνω. Οι απαντήσεις των επιχειρήσεων για την απασχόλησή τους το τελευταίο

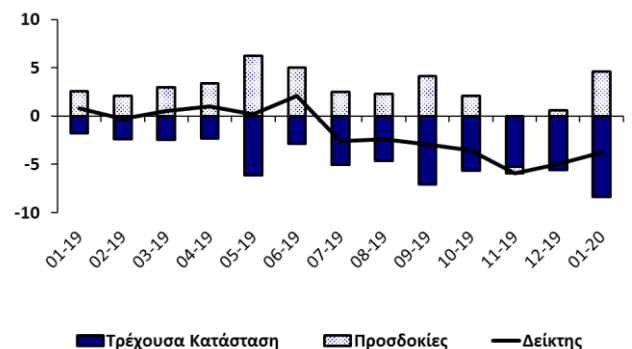
και το επόμενο τρίμηνο επανήλθαν σε οριακά θετικό επίπεδο τον Ιανουάριο, μετά από δύο συνεχόμενους μήνες αρνητικών τιμών. Οι προσδοκίες για τις τιμές πώλησης αναθεωρήθηκαν ελαφρώς προς τα κάτω.

Διάγραμμα 3: Δείκτης Επιχειρηματικού Κλίματος – Υπηρεσίες (συνεισφορά τρέχουσας κατάστασης και προσδοκιών)



Στο **λιανικό εμπόριο** το επιχειρηματικό κλίμα βελτιώθηκε οριακά λόγω καλύτερευσης των προσδοκιών (Διάγραμμα 4, Πίνακας 1). Τον Ιανουάριο οι απαντήσεις των επιχειρήσεων για τις πωλήσεις του τελευταίου τριμήνου καταγράφηκαν πιο αρνητικές και οι αξιολογήσεις για τα τρέχοντα επίπεδα των αποθεμάτων παρέμειναν περίπου στα θετικά επίπεδα του περασμένου Δεκεμβρίου, επιβαρύνοντας το κλίμα. Αντίθετα, οι εκτιμήσεις των επιχειρήσεων για τις πωλήσεις του επόμενου τριμήνου καταγράφηκαν πολύ πιο αισιόδοξες απ' ό,τι τον Δεκέμβριο. Τον Ιανουάριο οι επιχειρήσεις αναθεώρησαν προς τα πάνω τις εκτιμήσεις τους για τις παραγγελίες σε προμηθευτές και την απασχόληση κατά τους επόμενους τρεις μήνες, όπως επίσης, και τις προσδοκίες τους για τις τιμές πώλησης του επόμενου τριμήνου.

Διάγραμμα 4: Δείκτης Επιχειρηματικού Κλίματος – Λιανικό Εμπόριο (συνεισφορά τρέχουσας κατάστασης και προσδοκιών)



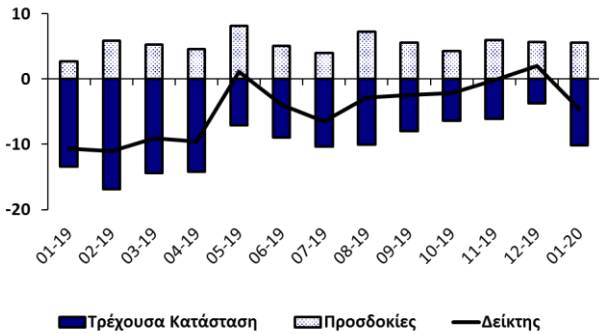
Στον τομέα των **κατασκευών** το επιχειρηματικό κλίμα σημείωσε υποχώρηση λόγω χειροτέρευσης της τρέχουσας κατάστασης (Διάγραμμα 5, Πίνακας 1). Οι αξιολογήσεις των επιχειρήσεων για τη δραστηριότητά τους το τελευταίο τρίμηνο ήταν πιο ευνοϊκές συγκριτικά με τον Δεκέμβριο, αλλά οι απαντήσεις τους για τα υπό εξέλιξη έργα (current overall order books) σημείωσαν σημαντική επιδείνωση. Τον Ιανουάριο οι προσδοκίες για την

<sup>1</sup> Από τον Ιανουάριο 2020 τα στοιχεία για τον ΔΟΣ έχουν αναθεωρηθεί λόγω αναπροσαρμογής του μακροχρόνιου μέσου όρου και της μακροχρόνιας διακύμανσης που χρησιμοποιούνται στον υπολογισμό του ΔΟΣ.

<sup>2</sup> Ο ρυθμός μεταβολής του ΑΕΠ (Μετρήσεις Όγκου—Μεθοδολογία Αλυσιδωτής Σύνδεσης— Εποχικά Διορθωμένα Στοιχεία) υπολογίζεται σε σύγκριση με το αντίστοιχο τρίμηνο του προηγούμενου χρόνου (πηγή: Στατιστική Υπηρεσία, «Ακαθάριστο Εγχώριο Προϊόν (ΑΕΠ) κατά Κατηγορία Δαπάνης», 09/12/19).

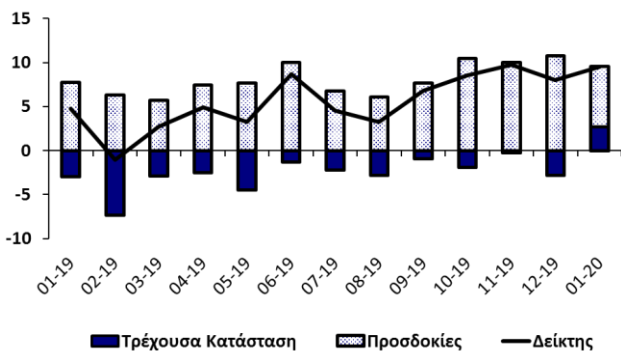
απασχόληση παρέμειναν στα θετικά επίπεδα του Δεκεμβρίου, ενώ οι προσδοκίες για τις τιμές πώλησης κατά το επόμενο τρίμηνο αναθεωρήθηκαν προς τα κάτω.

Διάγραμμα 5: Δείκτης Επιχειρηματικού Κλίματος – Κατασκευές (συνεισφορά τρέχουσας κατάστασης και προσδοκιών)



Στη **μεταποίηση** το επιχειρηματικό κλίμα βελτιώθηκε λόγω καλύτερευσης της τρέχουσας κατάστασης (Διάγραμμα 6, Πίνακας 1). Οι αξιολογήσεις των επιχειρήσεων για την παραγωγή του τελευταίου τριμήνου παρέμειναν στα θετικά επίπεδα του Δεκεμβρίου, ενώ οι απαντήσεις για τα τρέχοντα επίπεδα των συνολικών παραγγελιών ήταν λιγότερο δυσμενείς τον Ιανουάριο. Αντίθετα, τα τρέχοντα επίπεδα των παραγγελιών για εξαγωγές αξιολογήθηκαν αρνητικότερα τον Ιανουάριο. Οι αξιολογήσεις των αποθεμάτων τελικών προϊόντων αποτύπωσαν τάσεις μείωσης, ενισχύοντας το κλίμα. Οι εκτιμήσεις για το επόμενο τρίμηνο σχετικά με την παραγωγή και την απασχόληση καταγράφηκαν λιγότερο αισιόδοξες τον Ιανουάριο, παραμένοντας όμως θετικές. Οι προσδοκίες για τις τιμές πώλησης αναθεωρήθηκαν προς τα πάνω.

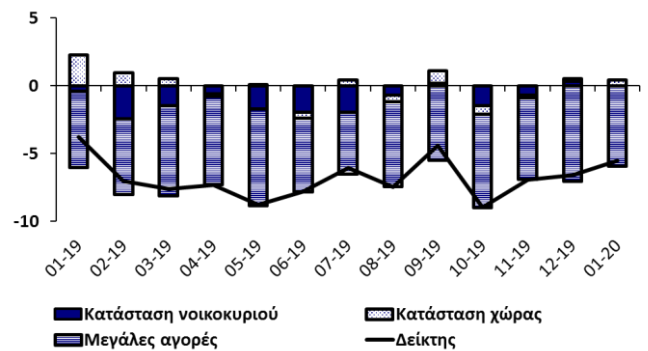
Διάγραμμα 6: Δείκτης Επιχειρηματικού Κλίματος – Μεταποίηση (συνεισφορά τρέχουσας κατάστασης και προσδοκιών)



Το κλίμα ανάμεσα στους **καταναλωτές** τον Ιανουάριο βελτιώθηκε οριακά συγκριτικά με τον Δεκέμβριο (Διάγραμμα 7, Πίνακας 1). Τον Ιανουάριο οι αξιολογήσεις των καταναλωτών για την οικονομική κατάσταση των νοικοκυριών τους κυμάνθηκαν γύρω στα οριακά αρνητικά επίπεδα των προηγούμενων δύο μηνών. Οι εκτιμήσεις των καταναλωτών για τη μελλοντική οικονομική κατάσταση των νοικοκυριών τους παρέμειναν στα θετικά,

αλλά χαμηλά, επίπεδα του Δεκεμβρίου. Οι αξιολογήσεις των καταναλωτών για την οικονομική κατάσταση της Κύπρου γενικότερα σημείωσαν μικρή υποχώρηση τον Ιανουάριο, παραμένοντας όμως θετικές. Οι προσδοκίες των καταναλωτών για τη μελλοντική οικονομική κατάσταση της χώρας διαμορφώθηκαν κοντά στα οριακά θετικά επίπεδα Δεκεμβρίου. Τον Ιανουάριο οι προσδοκίες των καταναλωτών για τις συνθήκες στην αγορά εργασίας κατά τους επόμενους 12 μήνες δεν σημείωσαν ουσιαστική μεταβολή από τα επίπεδα Νοεμβρίου - Δεκεμβρίου, με το μεγαλύτερο ποσοστό καταναλωτών να αναμένει μείωση του αριθμού των ανέργων.

Διάγραμμα 7: Δείκτης Οικονομικού Κλίματος – Καταναλωτές (συνεισφορά συνιστωσών)



Τον Ιανουάριο οι απαντήσεις για τις τιμές τους τελευταίους 12 μήνες ήταν θετικότερες, με περισσότερους καταναλωτές να αντιλαμβάνονται αυξήσεις τιμών. Οι προσδοκίες για τις τιμές τους επόμενους 12 μήνες παρέμειναν κοντά στα θετικά επίπεδα Δεκεμβρίου.

Οι απαντήσεις των καταναλωτών για την καταλληλότητα της τρέχουσας περιόδου για μεγάλες αγορές κυμάνθηκαν στα αρνητικά επίπεδα Δεκεμβρίου. Ωστόσο, οι καταναλωτές τον Ιανουάριο εμφανίστηκαν λιγότερο συγκρατημένοι απ' ό,τι τον Δεκέμβριο σε σχέση με μελλοντικές δαπάνες για μεγάλες αγορές. Τον Ιανουάριο οι απαντήσεις των καταναλωτών για την καταλληλότητα της τρέχουσας περιόδου για αποταμίευση, καθώς και για το ενδεχόμενο αποταμίευσης κατά τους επόμενους 12 μήνες ήταν αρνητικότερες συγκριτικά με τον Δεκέμβριο.

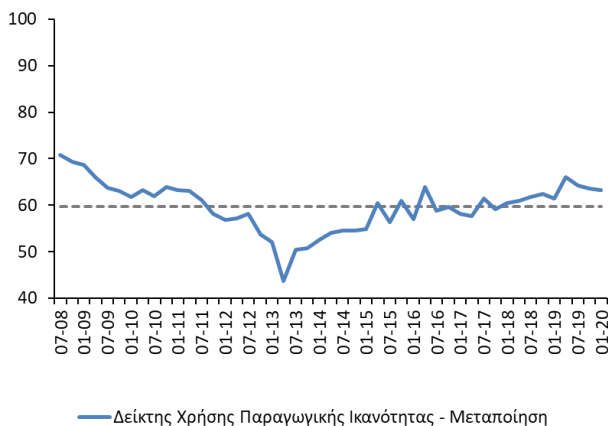
Συμπερασματικά, ο ΔΟΣ για την Κύπρο τον Ιανουάριο 2020 αυξήθηκε κατά 3,3 μονάδες σε σχέση με τον Δεκέμβριο 2019. Η αύξηση οφείλεται σε βελτίωση του επιχειρηματικού κλίματος στις υπηρεσίες και, σε μικρότερο βαθμό, στο λιανικό εμπόριο και τη μεταποίηση, καθώς και σε οριακή καλύτερευση του καταναλωτικού κλίματος. Αντίθετα, το κλίμα στις κατασκευές σημείωσε υποχώρηση για πρώτη φορά από τον Ιούλιο 2019.

### Δείκτης Χρήσης Παραγωγικής Ικανότητας (Capacity Utilisation)

Στα πλαίσια των Ερευνών Οικονομικής Συγκυρίας διεξάγεται έρευνα, σε τριμηνιαία βάση, για τη χρήση της παραγωγικής ικανότητας (capacity utilization) των επιχειρήσεων στους τομείς της μεταποίησης και των υπηρεσιών. Οι συνεντεύξεις γίνονται τηλεφωνικά ανάμεσα σε ανώτερα στελέχη εταιρειών σε δείγμα 120 επιχειρήσεων στη μεταποίηση και 250 επιχειρήσεων στις υπηρεσίες, το οποίο δίνει βαρύτητα σε μεγαλύτερες επιχειρηματικές μονάδες. Πιο κάτω παρουσιάζεται ο Δείκτης Χρήσης Παραγωγικής Ικανότητας για τους δύο τομείς, ο οποίος μας δείχνει το τρέχον επίπεδο παραγωγής των επιχειρήσεων ως ποσοστό της μέγιστης παραγωγικής τους ικανότητας, όπου το 100% δηλώνει πλήρη χρήση της παραγωγικής ικανότητας. Ο Δείκτης Χρήσης Παραγωγικής Ικανότητας παρέχει ενδείξεις για την εξέλιξη της οικονομικής δραστηριότητας. Αν, για παράδειγμα, η ζήτηση στην αγορά αυξάνεται, ο βαθμός χρήσης της παραγωγικής ικανότητας τείνει να αυξάνεται, ενώ το αντίθετο συμβαίνει όταν η ζήτηση στην αγορά μειώνεται. Ο βαθμός χρήσης της παραγωγικής ικανότητας παρακολουθείται συχνά και ως ένδειξη για τις πληθωριστικές τάσεις, καθώς όταν το ποσοστό χρήσης είναι ψηλό αυξάνονται οι πιέσεις στις τιμές. Επίσης, οι επενδύσεις και η απασχόληση εξαρτώνται άμεσα από τον βαθμό χρήσης της παραγωγικής ικανότητας σε μια επιχείρηση ή τομέα. Ο Δείκτης Χρήσης Παραγωγικής Ικανότητας για τη μεταποίηση και τις υπηρεσίες δημοσιεύεται από το ΚΟΕ σε τριμηνιαία βάση, με σκοπό την παροχή πρόσθετων πληροφοριών για τις εξελίξεις στη μεταποίηση, στις υπηρεσίες, αλλά και στην οικονομία γενικότερα.

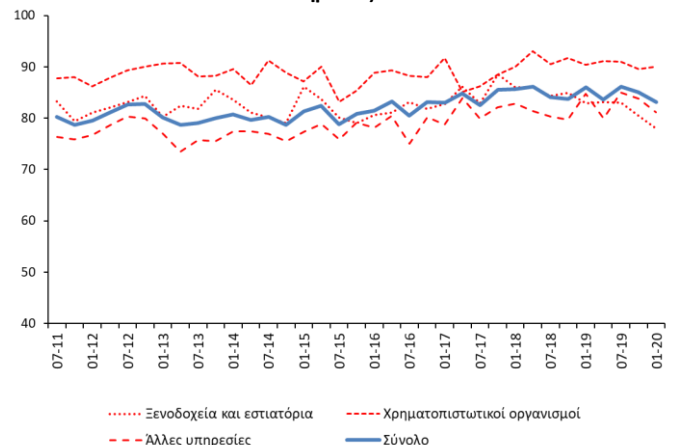
Η πορεία του Δείκτη Χρήσης Παραγωγικής Ικανότητας στη μεταποίηση για την περίοδο Ιούλιος 2008 – Ιανουάριος 2020 παρουσιάζεται στο Διάγραμμα 8. Η διακεκομμένη γραμμή αντιστοιχεί στον μέσο όρο του Δείκτη για την περίοδο Ιούλιος 2008 – Ιανουάριος 2020.

Διάγραμμα 8: Δείκτης Χρήσης Παραγωγικής Ικανότητας (%), Μεταποίηση<sup>3</sup>



Στον τομέα των υπηρεσιών, του οποίου η συνεισφορά στο ΑΕΠ της Κύπρου είναι πολύ πιο μεγάλη από αυτήν της μεταποίησης, ο Δείκτης παρουσιάζεται για το σύνολο του τομέα, καθώς και για υποτομείς (Διάγραμμα 9).

Διάγραμμα 9: Δείκτης Χρήσης Παραγωγικής Ικανότητας (%), Υπηρεσίες<sup>2</sup>



Τον Ιανουάριο 2020, ο βαθμός χρήσης της παραγωγικής ικανότητας στη μεταποίηση υποχώρησε οριακά στο 63% συγκριτικά με τα επίπεδα του Οκτωβρίου (64%), ενώ αυξήθηκε οριακά συγκριτικά με το ποσοστό του Ιανουαρίου 2019 (62%). Από τον Ιανουάριο 2018 και μετά, ο δείκτης κινείται λίγο πιο πάνω από τον μακροχρόνιο μέσο όρο του, κάτι που αποτυπώνεται και στους ικανοποιητικούς ρυθμούς αύξησης της μεταποιητικής παραγωγής.

Τον Ιανουάριο 2020, το συνολικό ποσοστό χρήσης παραγωγικής ικανότητας στις υπηρεσίες υποχώρησε στο 83%, σε χαμηλότερο επίπεδο συγκριτικά με τον Οκτώβριο (85%) και με τον Ιανουάριο 2019 (86%). Στον υποτομέα των ξενοδοχείων και εστιατορίων, η χρήση της παραγωγικής ικανότητας τον Ιανουάριο 2020 διαμορφώθηκε σε χαμηλότερο επίπεδο (78%) σε σχέση τόσο με τον Οκτώβριο (81%) όσο και με τον Ιανουάριο 2019 (83%), φτάνοντας στο χαμηλότερο σημείο ιστορικά. Στον υποτομέα των χρηματοπιστωτικών οργανισμών, ο δείκτης τον Ιανουάριο 2020 παρέμεινε στο 90% χωρίς να σημειώσει μεταβολή από τα επίπεδα Οκτωβρίου και Ιανουαρίου 2019. Στις υπόλοιπες υπηρεσίες, ο δείκτης τον Ιανουάριο 2020 μειώθηκε στο 81%, υποχωρώντας κάτω από τα επίπεδα Οκτωβρίου (84%) και Ιανουαρίου (85%).

<sup>3</sup> Τα στοιχεία που παρουσιάζονται σε αυτή την ενότητα είναι διορθωμένα από εποχιακές διακυμάνσεις (seasonally adjusted). Τα στοιχεία για τον Δείκτη Χρήσης Παραγωγικής Ικανότητας στις υπηρεσίες άρχισαν να συλλέγονται από τον Ιανουάριο 2010. Ο Δείκτης υπολογίζεται σύμφωνα με τον ορισμό που χρησιμοποιείται από την Ευρωπαϊκή Επιτροπή [https://ec.europa.eu/info/sites/info/files/file\\_import/bcs\\_cu\\_in\\_services\\_en\\_0.pdf](https://ec.europa.eu/info/sites/info/files/file_import/bcs_cu_in_services_en_0.pdf).

Πίνακας 1: Δείκτες και διαφορά μεταξύ ποσοστού θετικών και ποσοστού αρνητικών απαντήσεων ανά ερώτηση <sup>1</sup>

Μήνας	2019												2020
	1	2	3	4	5	6	7	8	9	10	11	12	1
<b>ΔΕΙΚΤΗΣ ΟΙΚΟΝΟΜΙΚΗΣ ΣΥΓΚΥΡΙΑΣ (ΚΟΕ)</b>	111,7	111,6	109,6	112,0	110,6	108,9	107,1	110,7	111,9	109,1	110,2	108,4	111,7
<b>ΥΠΗΡΕΣΙΕΣ</b>													
Επιχειρηματικό Κλίμα – Δείκτης <sup>2</sup>	33	36	28	34	31	24	19	30	33	26	29	24	32
Οικονομική κατάσταση επιχείρησης τους τελευταίους 3 μήνες <sup>3</sup>	29	37	30	32	27	17	15	29	34	30	33	31	38
Ζήτηση τους τελευταίους 3 μήνες <sup>3</sup>	35	42	26	35	35	28	20	31	33	26	30	28	33
Αναμενόμενη ζήτηση τους επόμενους 3 μήνες <sup>3</sup>	34	29	27	37	30	28	24	31	31	22	24	13	26
Απασχόληση τους τελευταίους 3 μήνες	13	2	8	10	-2	6	-4	-4	7	2	-10	-9	3
Αναμενόμενη απασχόληση τους επόμενους 3 μήνες	18	6	5	13	-3	15	4	8	15	5	-2	-7	1
Αναμενόμενες τιμές πώλησης τους επόμενους 3 μήνες	10	7	5	-1	1	3	-2	2	7	10	1	3	1
<b>ΛΙΑΝΙΚΟ ΕΜΠΟΡΙΟ</b>													
Επιχειρηματικό Κλίμα – Δείκτης <sup>2</sup>	1	0	1	1	0	2	-3	-2	-3	-4	-6	-5	-4
Πωλήσεις τους τελευταίους 3 μήνες <sup>3</sup>	-6	-11	-9	-9	-15	-10	-16	-21	-20	-18	-17	-14	-22
Τρέχοντα αποθέματα <sup>3</sup>	0	-4	-2	-2	3	-2	-1	-7	2	-1	-2	2	3
Αναμενόμενες πωλήσεις τους επόμενους 3 μήνες <sup>3</sup>	8	6	9	10	19	15	7	7	12	6	-2	2	14
Αναμενόμενες παραγγελίες σε προμηθευτές τους επόμενους 3 μήνες	-4	3	7	9	8	8	5	0	4	-4	-6	2	6
Αναμενόμενη απασχόληση τους επόμενους 3 μήνες	2	0	-3	-1	0	-1	0	1	2	-1	1	-2	1
Αναμενόμενες τιμές πώλησης τους επόμενους 3 μήνες	6	8	2	6	4	6	5	5	5	1	8	11	15
<b>ΚΑΤΑΣΚΕΥΕΣ</b>													
Επιχειρηματικό Κλίμα – Δείκτης <sup>2</sup>	-11	-11	-9	-10	1	-4	-6	-3	-2	-2	0	2	-5
Οικοδομική δραστηριότητα τους τελευταίους 3 μήνες	11	18	13	12	17	15	21	24	23	24	29	19	25
Υπό εξέλιξη έργα (current overall order books) <sup>3</sup>	-27	-34	-29	-28	-14	-18	-21	-20	-16	-13	-12	-7	-20
Αναμενόμενη απασχόληση τους επόμενους 3 μήνες <sup>3</sup>	5	12	11	9	16	10	8	15	11	9	12	11	11
Αναμενόμενες τιμές πώλησης τους επόμενους 3 μήνες	8	19	17	21	19	18	13	17	23	11	19	16	12
<b>ΜΕΤΑΠΟΙΗΣΗ</b>													
Επιχειρηματικό Κλίμα – Δείκτης <sup>2</sup>	5	-1	3	5	3	9	5	3	7	9	10	8	10
Παραγωγή τους τελευταίους 3 μήνες	12	4	7	9	1	7	10	1	8	18	23	20	20
Τρέχουσες συνολικές παραγγελίες <sup>3</sup>	-27	-26	-26	-20	-22	-19	-23	-21	-24	-18	-8	-16	-14
Τρέχουσες παραγγελίες για εξαγωγές	-20	-29	-23	-33	-25	4	-33	-41	-18	-14	-13	-1	-19
Τρέχοντα αποθέματα τελικών προϊόντων <sup>3</sup>	-18	-3	-18	-13	-9	-15	-17	-13	-21	-12	-7	-8	-22
Αναμενόμενη παραγωγή τους επόμενους 3 μήνες <sup>3</sup>	23	19	17	22	23	30	20	18	23	31	30	32	21
Αναμενόμενη απασχόληση τους επόμενους 3 μήνες <sup>4</sup>	2	2	2	2	0	2	2	0	0	9	7	6	4
Αναμενόμενες τιμές πώλησης τους επόμενους 3 μήνες	-2	2	6	1	3	4	4	1	3	3	4	3	6
<b>ΚΑΤΑΝΑΛΩΤΕΣ</b>													
Δείκτης <sup>2</sup>	-4	-7	-8	-7	-9	-8	-6	-7	-4	-9	-7	-7	-6
Οικονομική κατάσταση νοικοκυριού τους τελευταίους 12 μήνες <sup>3</sup>	-6	-10	-6	-4	-7	-6	-7	-5	-4	-5	-2	-2	-3
Αναμενόμενη οικονομική κατάσταση νοικοκυριού τους επόμενους 12 μήνες <sup>3</sup>	4	0	1	2	1	-2	-1	3	4	-1	-1	3	3
Οικονομική κατάσταση στην Κύπρο τους τελευταίους 12 μήνες	10	5	4	4	5	-1	6	4	8	2	9	9	7
Αναμενόμενη οικονομική κατάσταση στην Κύπρο τους επόμενους 12 μήνες <sup>3</sup>	9	4	2	-1	0	-2	2	-2	4	-3	-1	1	2
Τιμές καταναλωτικών αγαθών τους τελευταίους 12 μήνες	7	8	13	15	15	13	4	-1	2	3	-2	1	5
Αναμενόμενες τιμές καταναλωτικών αγαθών τους επόμενους 12 μήνες	-1	4	0	8	2	5	-2	-3	0	0	-5	3	4
Αναμενόμενη ανεργία στην Κύπρο τους επόμενους 12 μήνες <sup>4</sup>	-13	-8	-11	-11	-13	-4	-9	-4	-4	-1	-6	-6	-5
Καταλληλότητα τρέχουσας χρονικής στιγμής για μεγάλες αγορές	-18	-21	-11	-17	-14	-24	-20	-13	-13	-18	-11	-7	-8
Δαπάνες για μεγάλες αγορές τους επόμενους 12 μήνες <sup>3</sup>	-23	-22	-27	-26	-29	-22	-18	-25	-22	-27	-24	-28	-24
Καταλληλότητα τρέχουσας χρονικής στιγμής για αποταμίευση	-27	-29	-29	-28	-31	-33	-28	-31	-22	-33	-30	-22	-29
Πιθανότητα αποταμίευσης τους επόμενους 12 μήνες	-43	-48	-42	-37	-47	-44	-38	-38	-41	-46	-47	-38	-43
Δήλωση-περιγραφή για την τρέχουσα κατάσταση του νοικοκυριού	10	9	12	12	10	13	11	18	13	13	13	19	15

Σημειώσεις:

<sup>1</sup> Οι θετικές απαντήσεις αναφέρονται σε αύξηση/βελτίωση/καταλληλότητα/πάνω από το κανονικό/μεγάλη πιθανότητα και οι αρνητικές στα αντίθετα. Τα στοιχεία είναι διορθωμένα από εποχιακές διακυμάνσεις (seasonally adjusted).

<sup>2</sup> Η κατασκευή του δείκτη περιγράφεται στο [http://ec.europa.eu/economy\\_finance/db\\_indicators/surveys/documents/userguide\\_en.pdf](http://ec.europa.eu/economy_finance/db_indicators/surveys/documents/userguide_en.pdf) και [https://ec.europa.eu/info/files/revise-consumer-confidence-indicator\\_en](https://ec.europa.eu/info/files/revise-consumer-confidence-indicator_en).

<sup>3</sup> Οι απαντήσεις στη συγκεκριμένη ερώτηση περιλαμβάνονται στην κατασκευή του δείκτη για την κάθε έρευνα.

<sup>4</sup> Ακολουθώντας εισήγηση της Ευρωπαϊκής Επιτροπής, οι απαντήσεις στη συγκεκριμένη ερώτηση δεν διορθώνονται για εποχιακές διακυμάνσεις (non-seasonally adjusted).

**Κέντρο Οικονομικών Ερευνών****Πανεπιστήμιο Κύπρου****Τ.Θ. 20537, 1678 Λευκωσία, ΚΥΠΡΟΣ****Τηλέφωνο: 22893660, Τηλεομοιότυπο: 22895027****Ηλεκτρονική Διεύθυνση: [erc@ucy.ac.cy](mailto:erc@ucy.ac.cy)****Ιστοσελίδα: [www.erc.ucy.ac.cy](http://www.erc.ucy.ac.cy)**

Το δελτίο δημοσιεύει αποτελέσματα από τις Έρευνες Οικονομικής Συγκυρίας που διεξάγονται στην Κύπρο και συντονίζονται από το Κέντρο Οικονομικών Ερευνών ως μέρος του ευρωπαϊκού προγράμματος *Joint Harmonised European Union Programme of Business and Consumer Surveys*. Το δελτίο εκφράζει απόψεις των συγγραφέων\* μόνο και η Ευρωπαϊκή Επιτροπή δεν φέρει ευθύνη για οποιαδήποτε χρήση του περιεχομένου.

\* Χριστιάνα Αναξαγόρου (email: [anaxagorou.christiana@ucy.ac.cy](mailto:anaxagorou.christiana@ucy.ac.cy))

\* Σοφία Ανδρέου (email: [andreou.sofia@ucy.ac.cy](mailto:andreou.sofia@ucy.ac.cy))

\* Νικολέττα Πασιουρτίδου (email: [n.pashourtidou@ucy.ac.cy](mailto:n.pashourtidou@ucy.ac.cy))

*Επιτρέπεται η αναδημοσίευση, η αναπαραγωγή ή η μετάδοση, από οποιοδήποτε οπτικοακουστικό μέσο, όλου ή μέρους του δελτίου, με αναφορά στο παρόν δελτίο.*