



Έρευνες Οικονομικής Συγκυρίας

ΠΑΝΕΠΙΣΤΗΜΙΟ ΚΥΠΡΟΥ

Ιανουάριος 2021

Οι Έρευνες Οικονομικής Συγκυρίας στοχεύουν στην αποτύπωση των αντιλήψεων των επιχειρηματιών και καταναλωτών για την τρέχουσα οικονομική κατάσταση και των προσδοκιών τους για διάφορα οικονομικά μεγέθη. Τα στοιχεία συλλέγονται μηνιαία, βάσει εναρμονισμένων ερωτηματολογίων σε όλες τις χώρες της Ευρωπαϊκής Ένωσης (ΕΕ) και καλύπτουν τους τομείς των υπηρεσιών, του λιανικού εμπορίου, των κατασκευών, της μεταποίησης, καθώς και καταναλωτές. Η χρησιμότητα αυτών των στοιχείων έγκειται στις προπορευόμενες πληροφορίες που περιέχουν για την εξέλιξη διαφόρων μακροοικονομικών μεγεθών. Τα στοιχεία παρουσιάζουν τη διαφορά του ποσοστού των ερωτηθέντων που απάντησαν θετικά από το ποσοστό αυτών που εκφράστηκαν αρνητικά. Οι έρευνες περιέχουν ερωτήσεις που αφορούν την τρέχουσα οικονομική κατάσταση των επιχειρήσεων και νοικοκυριών (Τρέχουσα Κατάσταση) και τις προσδοκίες τους για το προσεχές μέλλον (Προσδοκίες). Για κάθε τομέα υπολογίζεται ένας δείκτης που αντανακλά το γενικό κλίμα στον συγκεκριμένο τομέα (Τρέχουσα Κατάσταση και Προσδοκίες). Για παρουσίαση της ευρύτερης οικονομικής κατάστασης στην Κύπρο δημοσιεύεται ο Δείκτης Οικονομικής Συγκυρίας (ΔΟΣ-ΚΟΕ) ο οποίος αποτελείται από σταθμισμένες απαντήσεις που αφορούν την τρέχουσα κατάσταση και τις προσδοκίες από όλους τους τομείς. Η στάθμιση του δείκτη λαμβάνει υπόψη τη συνεισφορά του κάθε τομέα στο ΑΕΠ της Κύπρου. Οι έρευνες διεξάγονται ανάμεσα σε ανώτερα στελέχη εταιρειών σε δείγμα το οποίο δίνει μεγαλύτερη βαρύτητα σε μεγαλύτερες επιχειρηματικές μονάδες. Η έρευνα καταναλωτών γίνεται με τη χρήση τυχαίου δείγματος. Οι έρευνες διεξάγονται μεταξύ της πρώτης και της τρίτης εβδομάδας του κάθε μήνα.

Περίληψη

Τον Ιανουάριο 2021, το οικονομικό κλίμα σημείωσε επιδείνωση, με τον Δείκτη Οικονομικής Συγκυρίας (ΔΟΣ) να μειώνεται κατά 5,2 μονάδες σε σύγκριση με τον Δεκέμβριο 2020. Η μείωση του ΔΟΣ προήλθε από αποδυνάμωση του επιχειρηματικού κλίματος σε όλους τους τομείς και κάμψη της καταναλωτικής εμπιστοσύνης. Η πτώση του ΔΟΣ φαίνεται να συνδέεται με την αυστηροποίηση των μέτρων για αναχαίτηση της διασποράς του κορωνοϊού στην Κύπρο, αφού από τις αρχές Ιανουαρίου έχει περιοριστεί σημαντικά η οικονομική δραστηριότητα.

Η πτώση του κλίματος στις υπηρεσίες ήταν αποτέλεσμα αρνητικότερων αξιολογήσεων της τρέχουσας κατάστασης των επιχειρήσεων και πιο απαισιόδοξων εκτιμήσεων για τον κύκλο εργασιών κατά το επόμενο τρίμηνο. Στο λιανικό εμπόριο, παρά τη βελτίωση στις προσδοκίες για τις μελλοντικές πωλήσεις, το κλίμα υποχώρησε λόγω δυσμενέστερων αξιολογήσεων της τρέχουσας κατάστασης. Το κλίμα στις κατασκευές επιδεινώθηκε λόγω αρνητικότερων αξιολογήσεων για τα υπό εξέλιξη έργα και προς τα κάτω αναθεώρησης των εκτιμήσεων για την απασχόληση στον κλάδο. Στη μεταποίηση η χειροτέρευση του κλίματος προήλθε από δυσμενέστερες αξιολογήσεις των αποθεμάτων τελικών προϊόντων και αρνητικότερες εκτιμήσεις για την παραγωγή του επόμενου τριμήνου. Η κάμψη του καταναλωτικού κλίματος ήταν αποτέλεσμα πιο απαισιόδοξων εκτιμήσεων για τη μελλοντική οικονομική κατάσταση των νοικοκυριών και της χώρας γενικότερα.

Σημείωση: Από τον Ιανουάριο 2021 τα στοιχεία για τον ΔΟΣ έχουν αναθεωρηθεί λόγω αναπροσαρμογής του μακροχρόνιου μέσου όρου και της μακροχρόνιας διακύμανσης.



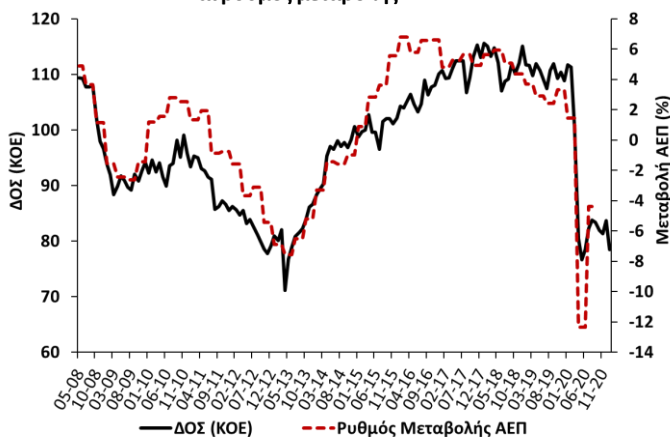
Η καταγραφή του οικονομικού κλίματος στην Κύπρο διεξάγεται μέσω της συμμετοχής του Κέντρου Οικονομικών Ερευνών του Πανεπιστημίου Κύπρου (ΚΟΕ), σε συνεργασία με την εταιρεία RAI Consultants Ltd, στο ευρωπαϊκό πρόγραμμα Joint Harmonised European Union Programme of Business and Consumer Surveys. Το έργο χρηματοδοτείται από την Ευρωπαϊκή Ένωση, το Υπουργείο Οικονομικών και το Πανεπιστήμιο Κύπρου.

Co-funded by
the European Union

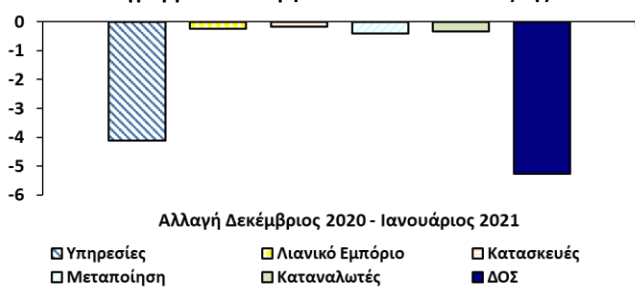


Τον Ιανουάριο 2021, ο Δείκτης Οικονομικής Συγκυρίας (ΔΟΣ) για την Κύπρο μειώθηκε κατά 5,2 μονάδες σε σύγκριση με τον Δεκέμβριο 2020 (Διάγραμμα 1, Πίνακας 1).¹ Η μείωση του ΔΟΣ προήλθε από χειροτέρευση του επιχειρηματικού κλίματος σε όλους τους τομείς, καθώς και από πτώση του καταναλωτικού κλίματος (Διάγραμμα 2). Η υποχώρηση του ΔΟΣ τον Ιανουάριο ήταν αποτέλεσμα επιδείνωσης των πλείστων πτυχών που αποτελούν τον Δείκτη, τόσο αξιολογήσεων της τρέχουσας κατάστασης όσο και προσδοκιών. Η μείωση του ΔΟΣ φαίνεται να συνδέεται με την αυστηροποίηση των μέτρων για αναχαίτηση της διασποράς του κορωνοϊού στην Κύπρο, αφού από τις αρχές Ιανουαρίου έχει περιοριστεί σημαντικά η οικονομική δραστηριότητα, επιβαρύνοντας τη δυναμική της ανάκαμψης.

Διάγραμμα 1: Δείκτης Οικονομικής Συγκυρίας (ΚΟΕ) και ρυθμός μεταβολής ΑΕΠ²



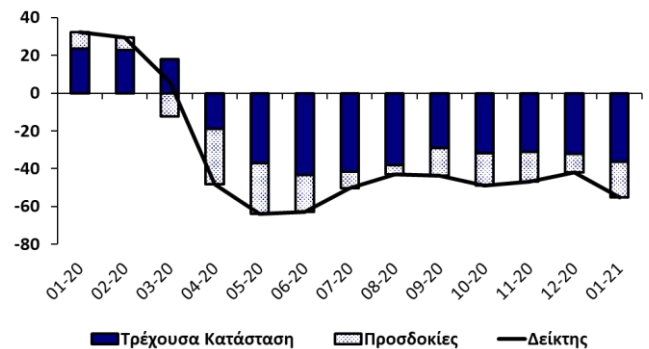
Διάγραμμα 2: Αλλαγή ΔΟΣ και οι συνιστώσες της



Στον τομέα των **υπηρεσιών** το επιχειρηματικό κλίμα επιδεινώθηκε λόγω χειροτέρευσης της τρέχουσας κατάστασης και των προσδοκιών (Διάγραμμα 3, Πίνακας 1). Τον Ιανουάριο οι αξιολογήσεις οικονομικών πτυχών των επιχειρήσεων κατά το τελευταίο τρίμηνο, όπως η οικονομική τους κατάσταση, ο κύκλος εργασιών και ο αριθμός των εργαζομένων, ήταν δυσμενέστερες

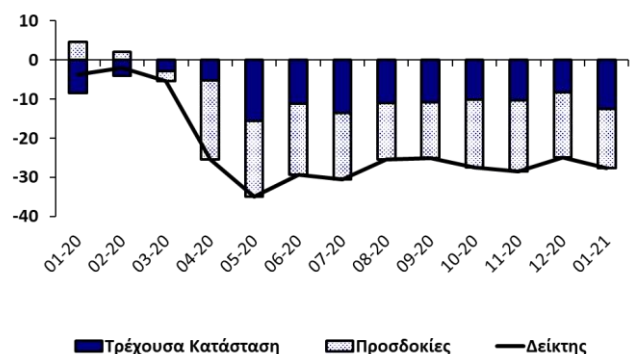
συγκριτικά με τον Δεκέμβριο. Παράλληλα, οι εκτιμήσεις των επιχειρήσεων για το επόμενο τρίμηνο σε σχέση με τον κύκλο εργασιών και την απασχόληση αναθεωρήθηκαν σημαντικά προς τα κάτω. Αντίθετα, οι προσδοκίες για τις τιμές πώλησης κατά το επόμενο τρίμηνο αναθεωρήθηκαν προς τα πάνω, χωρίς όμως να προδιαγράφουν έντονες αυξητικές τάσεις.

Διάγραμμα 3: Δείκτης Επιχειρηματικού Κλίματος – Υπηρεσίες (συνεισφορά τρέχουσας κατάστασης και προσδοκιών)



Στο **λιανικό εμπόριο** το επιχειρηματικό κλίμα υποχώρησε λόγω χειροτέρευσης της τρέχουσας κατάστασης (Διάγραμμα 4, Πίνακας 1). Τον Ιανουάριο οι απαντήσεις των επιχειρήσεων για τις πωλήσεις του τελευταίου τριμήνου ήταν αρνητικότερες και οι αξιολογήσεις για τα τρέχοντα επίπεδα των αποθεμάτων κατέγραψαν ανοδικές τάσεις, επιβαρύνοντας το κλίμα. Αντίθετα, οι εκτιμήσεις των επιχειρήσεων για το επόμενο τρίμηνο σχετικά με τις πωλήσεις και τις παραγγελίες σε προμηθευτές ήταν λιγότερο απαισιόδοξες συγκριτικά με τον Δεκέμβριο. Οι εκτιμήσεις για τον αριθμό των εργαζομένων του επόμενου τριμήνου έχουν παραμείνει αμετάβλητες στα επίπεδα Νοεμβρίου, χωρίς να αναμένονται σημαντικές αλλαγές στην απασχόληση του τομέα. Οι προσδοκίες των επιχειρήσεων για τις τιμές πώλησης κατά τους επόμενους τρεις μήνες αναθεωρήθηκαν προς τα κάτω.

Διάγραμμα 4: Δείκτης Επιχειρηματικού Κλίματος – Λιανικό Εμπόριο (συνεισφορά τρέχουσας κατάστασης και προσδοκιών)



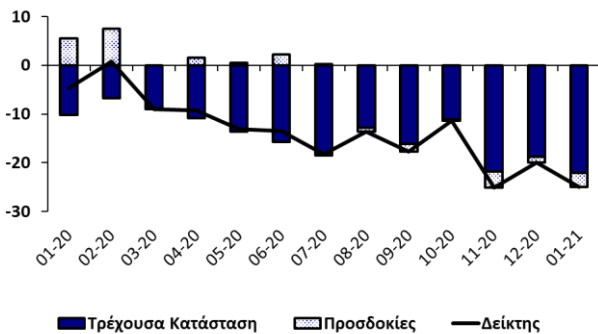
Στον τομέα των **κατασκευών** το επιχειρηματικό κλίμα επιδεινώθηκε λόγω χειροτέρευσης της τρέχουσας κατάστασης και των προσδοκιών (Διάγραμμα 5, Πίνακας

¹ Τον Ιανουάριο 2021 τα στοιχεία για τον ΔΟΣ έχουν αναθεωρηθεί λόγω αναπροσαρμογής του μακροχρόνιου μέσου όρου και της μακροχρόνιας διακύμανσης που χρησιμοποιούνται στον υπολογισμό του ΔΟΣ.

² Ο ρυθμός μεταβολής του πραγματικού ΑΕΠ (διορθωμένο ως προς τις εποχικές διακυμάνσεις και τις εργάσιμες μέρες) υπολογίζεται σε σύγκριση με το αντίστοιχο τρίμηνο του προηγούμενου χρόνου (πηγή: Στατιστική Υπηρεσία).

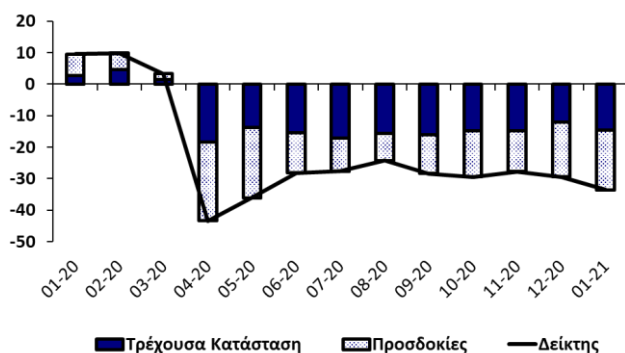
1). Τον Ιανουάριο οι απαντήσεις των επιχειρήσεων για τη δραστηριότητά τους το τελευταίο τρίμηνο, καθώς και οι αξιολογήσεις τους για τα υπό εξέλιξη έργα ήταν πιο αρνητικές συγκριτικά με τον Δεκέμβριο. Οι εκτιμήσεις για την απασχόληση κατά το επόμενο τρίμηνο αναθεωρήθηκαν προς τα κάτω. Αντίθετα, οι προσδοκίες των επιχειρήσεων για τις τιμές πώλησης αναθεωρήθηκαν προς τα πάνω, παραμένοντας όμως οριακά αρνητικές.

Διάγραμμα 5: Δείκτης Επιχειρηματικού Κλίματος – Κατασκευές (συνεισφορά τρέχουσας κατάστασης και προσδοκιών)



Στη **μεταποίηση** το επιχειρηματικό κλίμα υποχώρησε λόγω επιδείνωσης της τρέχουσας κατάστασης και των προσδοκιών (Διάγραμμα 6, Πίνακας 1). Συγκριτικά με τον Δεκέμβριο, οι επιχειρήσεις αξιολόγησαν πιο ευνοϊκά τόσο την παραγωγή του τελευταίου τριμήνου όσο και τις τρέχουσες συνολικές παραγγελίες. Αντίθετα, τον Ιανουάριο οι απαντήσεις των επιχειρήσεων σχετικά με τις τρέχουσες παραγγελίες για εξαγωγές ήταν αρνητικότερες. Οι αξιολογήσεις για τα τρέχοντα αποθέματα τελικών προϊόντων αποτύπωσαν αυξητικές τάσεις, επιβαρύνοντας το κλίμα. Τον Ιανουάριο οι εκτιμήσεις των επιχειρήσεων για την παραγωγή τους κατά το επόμενο τρίμηνο αναθεωρήθηκαν προς τα κάτω. Οι προσδοκίες των επιχειρήσεων για τον αριθμό των εργαζομένων τους και τις τιμές πώλησης κυμάνθηκαν γύρω στα ελαφρώς αρνητικά επίπεδα του Δεκεμβρίου.

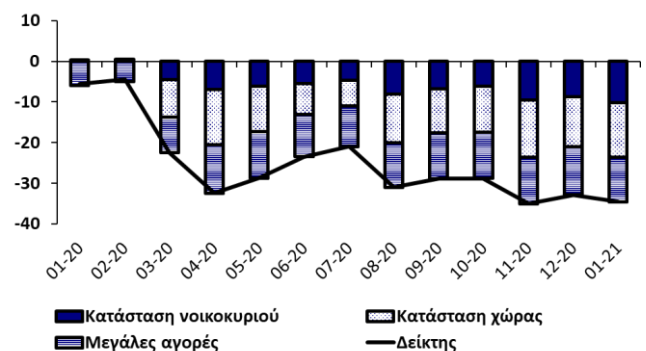
Διάγραμμα 6: Δείκτης Επιχειρηματικού Κλίματος – Μεταποίηση (συνεισφορά τρέχουσας κατάστασης και προσδοκιών)



Το κλίμα ανάμεσα στους **καταναλωτές** τον Ιανουάριο σημείωσε επιδείνωση (Διάγραμμα 7, Πίνακας 1). Οι αξιολογήσεις των καταναλωτών για την πρόσφατη οικονομική κατάσταση των νοικοκυριών δεν παρουσίασαν

μεταβολή συγκριτικά με τον Δεκέμβριο, παραμένοντας στο αρνητικότερο επίπεδο των τελευταίων 12 μηνών. Οι αξιολογήσεις για την πρόσφατη οικονομική κατάσταση της Κύπρου υποχώρησαν περαιτέρω, φτάνοντας στο αρνητικότερο σημείο από την έναρξη της πανδημίας. Τον Ιανουάριο οι καταναλωτές αναθεώρησαν προς τα κάτω τις προσδοκίες τους για τη μελλοντική οικονομική κατάσταση των νοικοκυριών τους και της χώρας γενικότερα. Αν και οι εκτιμήσεις για τις μελλοντικές συνθήκες στην αγορά εργασίας σημείωσαν οριακή βελτίωση, η συντριπτική πλειοψηφία των καταναλωτών συνεχίζει να αναμένει άνοδο της ανεργίας.

Διάγραμμα 7: Δείκτης Οικονομικού Κλίματος – Καταναλωτές (συνεισφορά συνιστωσών)



Τον Ιανουάριο οι αξιολογήσεις για την πορεία των τιμών των καταναλωτικών αγαθών κατά τους τελευταίους 12 μήνες υποχώρησαν και οι προσδοκίες για τις τιμές κατά τους επόμενους 12 μήνες αναθεωρήθηκαν προς τα κάτω. Συγκριτικά με τον Δεκέμβριο, οι απαντήσεις των καταναλωτών για την καταλληλότητα της τρέχουσας περιόδου για μεγάλες αγορές ήταν λιγότερο δυσμενείς και οι καταναλωτές παρουσιάστηκαν λιγότερο συγκρατημένοι σε σχέση με μελλοντικές δαπάνες για μεγάλες αγορές. Οι αξιολογήσεις των καταναλωτών για την καταλληλότητα της τρέχουσας περιόδου για αποταμίευση ήταν ευνοϊκότερες τον Ιανουάριο και οι καταναλωτές τοποθετήθηκαν λιγότερο αρνητικά απ' ό,τι τον Δεκέμβριο ως προς το ενδεχόμενο αποταμίευσης κατά τους επόμενους 12 μήνες.

Συμπερασματικά, ο ΔΟΣ για την Κύπρο τον Ιανουάριο μειώθηκε κατά 5,2 μονάδες σε σχέση με τον Δεκέμβριο λόγω αποδυνάμωσης του επιχειρηματικού κλίματος σε όλους τους τομείς και κάμψης της καταναλωτικής εμπιστοσύνης. Η αβεβαιότητα σε όλους τους τομείς και ανάμεσα στους καταναλωτές παραμένει ιδιαίτερα αυξημένη, αντικατοπτρίζοντας τις προκλήσεις για την οικονομική δραστηριότητα και τα εισοδήματα κατά τα επόμενα τρίμηνα.³

³ Η Ευρωπαϊκή Επιτροπή εισηγήθηκε την εισαγωγή ερώτησης για την αβεβαιότητα στα προγράμματα των χωρών που συμμετέχουν στο "Joint Harmonised EU Programme of Business and Consumer Surveys" σε εθελοντική βάση.

Δείκτης Χρήσης Παραγωγικής Ικανότητας ⁴

Στα πλαίσια των Ερευνών Οικονομικής Συγκυρίας διεξάγεται έρευνα, σε τριμηνιαία βάση, για τη χρήση της παραγωγικής ικανότητας (capacity utilization) των επιχειρήσεων στους τομείς της μεταποίησης και των υπηρεσιών. Οι συνεντεύξεις γίνονται τηλεφωνικά ανάμεσα σε ανώτερα στελέχη εταιρειών σε δείγμα το οποίο δίνει βαρύτητα σε μεγαλύτερες επιχειρηματικές μονάδες. Πιο κάτω παρουσιάζεται ο Δείκτης Χρήσης Παραγωγικής Ικανότητας για τους δύο τομείς, ο οποίος μετρά το τρέχον επίπεδο παραγωγής των επιχειρήσεων ως ποσοστό της μέγιστης παραγωγικής τους ικανότητας, όπου το 100% δηλώνει πλήρη χρήση της παραγωγικής ικανότητας. Ο Δείκτης Χρήσης Παραγωγικής Ικανότητας παρέχει ενδείξεις για την εξέλιξη της οικονομικής δραστηριότητας. Αν, για παράδειγμα, η ζήτηση στην αγορά αυξάνεται, ο βαθμός χρήσης της παραγωγικής ικανότητας τείνει να αυξάνεται, ενώ το αντίθετο συμβαίνει όταν η ζήτηση στην αγορά μειώνεται.

Η πορεία του Δείκτη Χρήσης Παραγωγικής Ικανότητας στη μεταποίηση για την περίοδο Ιούλιος 2008 – Ιανουάριος 2021 παρουσιάζεται στο Διάγραμμα 8. Η διακεκομμένη γραμμή αντιστοιχεί στον μέσο όρο του Δείκτη για την περίοδο Ιούλιος 2008 – Ιανουάριος 2021. Τον Ιανουάριο 2021, ο βαθμός χρήσης της παραγωγικής ικανότητας στη μεταποίηση αυξήθηκε στο 49% από 47% τον Οκτώβριο 2020. Ο δείκτης τον Ιανουάριο παραμένει σημαντικά κάτω από τον μακροχρόνιο μέσο όρο του (59%), μετά τη μεγάλη πτώση του Απριλίου 2020 λόγω της πανδημίας, χωρίς να παρουσιάζει σημάδια ανάκαμψης και αντανακλώντας συνθήκες υποτονικής ζήτησης.

Στον τομέα των υπηρεσιών, του οποίου η συνεισφορά στο ΑΕΠ της Κύπρου είναι πολύ πιο μεγάλη από αυτήν της μεταποίησης, ο Δείκτης παρουσιάζεται για το σύνολο του τομέα, καθώς και για υποτομείς (Διάγραμμα 9).

Τον Ιανουάριο 2021, το συνολικό ποσοστό χρήσης της παραγωγικής ικανότητας στις υπηρεσίες επιδεινώθηκε οριακά, στο 79%, από 80% τον Οκτώβριο 2020. Το υψηλότερο ποσοστό χρήσης ανάμεσα σε υποτομείς σημειώθηκε στον κλάδο των χρηματοπιστωτικών οργανισμών, με τον δείκτη να έχει διαμορφωθεί στο 85% τον Ιανουάριο συγκριτικά με 86% τον Οκτώβριο 2020. Ο δείκτης για τον υποτομέα των χρηματοπιστωτικών οργανισμών παραμένει κάτω από το ποσοστό του

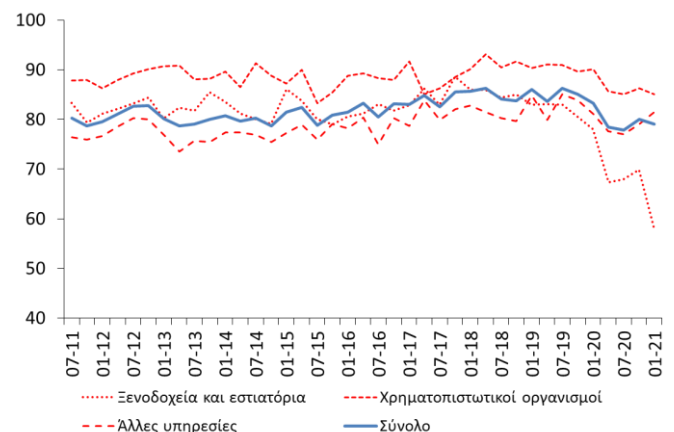
Ιανουαρίου 2020. Στον υποτομέα των ξενοδοχείων και εστιατορίων, ο δείκτης τον Ιανουάριο μειώθηκε σημαντικά, φτάνοντας στο 58% από 70% τον Οκτώβριο 2020. Τον Ιανουάριο το ποσοστό χρήσης παραγωγικής ικανότητας στον υποτομέα ξενοδοχείων και εστιατορίων κατέγραψε τη χαμηλότερη τιμή του ιστορικά. Στις υπόλοιπες υπηρεσίες, ο δείκτης τον Ιανουάριο ανήλθε στο 82% από 79% τον Οκτώβριο 2020, επιστρέφοντας στα επίπεδα του Ιανουαρίου 2020.

Η οριακή χειροτέρευση που καταγράφηκε στον συνολικό δείκτη των υπηρεσιών τον Ιανουάριο, συνδέεται κυρίως με τη μεγάλη πτώση στη χρήση της παραγωγικής ικανότητας στον κλάδο ξενοδοχείων και εστιατορίων, λόγω των μέτρων περιορισμού της πανδημίας που επηρέασαν τον κλάδο από τον Νοέμβριο 2020 και μετά.

Διάγραμμα 8: Δείκτης Χρήσης Παραγωγικής Ικανότητας (%), Μεταποίηση



Διάγραμμα 9: Δείκτης Χρήσης Παραγωγικής Ικανότητας (%), Υπηρεσίες



⁴ Τα στοιχεία που παρουσιάζονται σε αυτή την ενότητα είναι διορθωμένα ως προς τις εποχικές διακυμάνσεις (seasonally adjusted). Τα στοιχεία για τον Δείκτη Χρήσης Παραγωγικής Ικανότητας στις υπηρεσίες άρχισαν να συλλέγονται από τον Ιανουάριο 2010. Ο Δείκτης υπολογίζεται σύμφωνα με τον ορισμό που χρησιμοποιείται από την Ευρωπαϊκή Επιτροπή https://ec.europa.eu/info/sites/info/files/file_import/bcs_cu_in_services_en_0.pdf.

Πίνακας 1: Δείκτες και διαφορά μεταξύ ποσοστού θετικών και ποσοστού αρνητικών απαντήσεων ανά ερώτηση ¹

Μήνας	2020												2021
	1	2	3	4	5	6	7	8	9	10	11	12	
ΔΕΙΚΤΗΣ ΟΙΚΟΝΟΜΙΚΗΣ ΣΥΓΚΥΡΙΑΣ (ΚΟΕ)	111,8	111,3	100,5	80,5	76,6	78,5	82,3	83,8	83,3	81,9	81,3	83,7	78,5
ΥΠΗΡΕΣΙΕΣ													
Επιχειρηματικό Κλίμα – Δείκτης ²	32	29	6	-48	-64	-63	-50	-43	-44	-49	-47	-42	-55
Οικονομική κατάσταση επιχείρησης τους τελευταίους 3 μήνες ³	38	44	29	-27	-53	-60	-63	-59	-34	-51	-42	-49	-56
Ζήτηση τους τελευταίους 3 μήνες ³	33	24	25	-31	-58	-70	-62	-55	-53	-45	-51	-48	-54
Αναμενόμενη ζήτηση τους επόμενους 3 μήνες ³	26	20	-37	-88	-81	-59	-26	-15	-45	-51	-47	-30	-56
Απασχόληση τους τελευταίους 3 μήνες	3	-6	-4	-5	-10	-17	2	9	-5	-1	1	1	-12
Αναμενόμενη απασχόληση τους επόμενους 3 μήνες	1	11	-4	-7	-4	-2	7	-4	4	11	5	-3	-15
Αναμενόμενες τιμές πώλησης τους επόμενους 3 μήνες	1	5	-7	-28	-26	-18	-15	-10	-7	-14	-6	-9	-4
Αβεβαιότητα: δυσκολία πρόβλεψης οικονομικής κατάστασης επιχείρησης ^{4,5}					45	63	40	59	48	32	44	58	62
ΛΙΑΝΙΚΟ ΕΜΠΟΡΙΟ													
Επιχειρηματικό Κλίμα – Δείκτης ²	-4	-2	-5	-25	-35	-29	-31	-25	-25	-28	-28	-25	-28
Πωλήσεις τους τελευταίους 3 μήνες ³	-22	-12	-7	-26	-48	-52	-53	-54	-51	-50	-51	-50	-54
Τρέχοντα αποθέματα ³	3	0	1	-10	-1	-18	-12	-21	-19	-19	-20	-25	-17
Αναμενόμενες πωλήσεις τους επόμενους 3 μήνες ³	14	6	-8	-61	-58	-54	-51	-43	-43	-52	-55	-50	-45
Αναμενόμενες παραγγελίες σε προμηθευτές τους επόμενους 3 μήνες	6	0	-5	-50	-51	-52	-48	-41	-42	-49	-55	-52	-48
Αναμενόμενη απασχόληση τους επόμενους 3 μήνες	1	2	2	-2	0	-1	0	-2	-1	1	0	0	0
Αναμενόμενες τιμές πώλησης τους επόμενους 3 μήνες	15	8	8	-6	-2	0	2	3	5	2	1	4	1
Αβεβαιότητα: δυσκολία πρόβλεψης οικονομικής κατάστασης επιχείρησης ^{4,5}					57	53	57	60	71	76	80	78	77
ΚΑΤΑΣΚΕΥΕΣ													
Επιχειρηματικό Κλίμα – Δείκτης ²	-5	1	-9	-9	-13	-13	-18	-14	-18	-11	-25	-20	-25
Οικοδομική δραστηριότητα τους τελευταίους 3 μήνες	25	21	13	-5	-48	-39	-33	-9	-15	-9	-32	-24	-34
Υπό εξέλιξη έργα (current overall order books) ³	-20	-14	-18	-22	-27	-31	-37	-26	-32	-22	-44	-38	-44
Αναμενόμενη απασχόληση τους επόμενους 3 μήνες ³	11	15	-1	3	1	5	1	-2	-3	-1	-7	-2	-6
Αναμενόμενες τιμές πώλησης τους επόμενους 3 μήνες	12	16	10	-9	-8	-6	8	5	-4	2	-2	-8	-1
Αβεβαιότητα: δυσκολία πρόβλεψης οικονομικής κατάστασης επιχείρησης ^{4,5}					60	53	46	44	38	52	66	57	57
ΜΕΤΑΠΟΙΗΣΗ													
Επιχειρηματικό Κλίμα – Δείκτης ²	10	10	3	-43	-36	-28	-28	-24	-28	-29	-28	-29	-34
Παραγωγή τους τελευταίους 3 μήνες	20	22	24	-21	-66	-63	-66	-56	-59	-61	-57	-60	-56
Τρέχουσες συνολικές παραγγελίες ³	-14	-6	-11	-65	-73	-67	-60	-61	-61	-62	-67	-70	-64
Τρέχουσες παραγγελίες για εξαγωγές	-19	-2	-6	-83	-45	-21	-60	-66	-51	-70	-69	-62	-68
Τρέχοντα αποθέματα τελικών προϊόντων ³	-22	-20	-15	-10	-32	-20	-9	-14	-13	-18	-23	-33	-20
Αναμενόμενη παραγωγή τους επόμενους 3 μήνες ³	21	16	5	-75	-67	-38	-31	-26	-37	-44	-39	-52	-57
Αναμενόμενη απασχόληση τους επόμενους 3 μήνες ⁴	4	6	4	-5	-2	-1	0	-1	-1	-2	-3	-1	-2
Αναμενόμενες τιμές πώλησης τους επόμενους 3 μήνες	6	10	1	-1	-1	-3	6	-1	-1	-1	-1	-3	-4
Αβεβαιότητα: δυσκολία πρόβλεψης οικονομικής κατάστασης επιχείρησης ^{4,5}					61	53	51	49	62	60	68	73	76
ΚΑΤΑΝΑΛΩΤΕΣ													
Καταναλωτικό Κλίμα – Δείκτης ²	-6	-4	-23	-33	-29	-24	-21	-31	-29	-29	-35	-33	-35
Οικονομική κατάσταση νοικοκυριού τους τελευταίους 12 μήνες ³	-3	-4	-2	-1	-8	-14	-13	-17	-15	-15	-18	-20	-20
Αναμενόμενη οικονομική κατάσταση νοικοκυριού τους επόμενους 12 μήνες ³	3	4	-16	-27	-17	-8	-5	-15	-12	-10	-20	-15	-20
Οικονομική κατάσταση στην Κύπρο τους τελευταίους 12 μήνες	7	7	20	15	-2	-25	-32	-44	-44	-49	-58	-64	-68
Αναμενόμενη οικονομική κατάσταση στην Κύπρο τους επόμενους 12 μήνες ³	2	2	-37	-54	-45	-30	-25	-48	-43	-45	-56	-49	-54
Τιμές καταναλωτικών αγαθών τους τελευταίους 12 μήνες	5	12	-1	-3	-7	-13	-13	-16	-18	-19	-17	-17	-21
Αναμενόμενες τιμές καταναλωτικών αγαθών τους επόμενους 12 μήνες	4	4	-3	-8	-16	-17	-16	-13	-17	-19	-15	-10	-21
Αναμενόμενη ανεργία στην Κύπρο τους επόμενους 12 μήνες ⁴	-5	-5	42	63	59	51	51	66	60	57	66	62	60
Καταλληλότητα τρέχουσας χρονικής στιγμής για μεγάλες αγορές	-8	-7	-45	-55	-41	-35	-30	-39	-42	-32	-49	-53	-51
Δαπάνες για μεγάλες αγορές τους επόμενους 12 μήνες ³	-24	-20	-35	-48	-46	-42	-40	-44	-45	-45	-46	-48	-44
Καταλληλότητα τρέχουσας χρονικής στιγμής για αποταμίευση	-29	-28	-30	-35	-29	-28	-20	-19	-16	-24	-19	-24	-16
Πιθανότητα αποταμίευσης τους επόμενους 12 μήνες	-43	-40	-47	-44	-35	-35	-39	-28	-28	-40	-39	-40	-35
Δήλωση-περιγραφή για την τρέχουσα κατάσταση του νοικοκυριού	15	15	13	12	15	17	15	16	21	19	14	14	15
Αβεβαιότητα: δυσκολία πρόβλεψης οικονομικής κατάστασης νοικοκυριού ^{4,5}					-1	4	7	7	4	6	16	9	12

Σημειώσεις: ¹ Οι θετικές απαντήσεις αναφέρονται σε αύξηση/βελτίωση/καταλληλότητα/πάνω από το κανονικό/μεγάλη πιθανότητα και οι αρνητικές στα αντίθετα. Τα στοιχεία είναι διορθωμένα από εποχικές διακυμάνσεις (seasonally adjusted). ² Η κατασκευή του δείκτη περιγράφεται στο http://ec.europa.eu/economy_finance/db_indicators/surveys/documents/userguide_en.pdf και https://ec.europa.eu/info/files/revised-consumer-confidence-indicator_en. ³ Οι απαντήσεις στη συγκεκριμένη ερώτηση περιλαμβάνονται στην κατασκευή του δείκτη για την κάθε έρευνα. ⁴ Οι απαντήσεις στη συγκεκριμένη ερώτηση δε διορθώνονται ως προς τις εποχικές διακυμάνσεις (non-seasonally adjusted). ⁵ Διαφορά μεταξύ του ποσοστού ερωτώμενων που θεωρεί ότι η μελλοντική οικονομική κατάσταση (της επιχείρησης/ του νοικοκυριού) είναι δύσκολο να προβλεφθεί από το ποσοστό αυτών που θεωρεί ότι είναι εύκολο να προβλεφθεί.

Κέντρο Οικονομικών Ερευνών

Πανεπιστήμιο Κύπρου

Τ.Θ. 20537, 1678 Λευκωσία, ΚΥΠΡΟΣ

Τηλέφωνο: 22893660, Τηλεομοιότυπο: 22895027

Ηλεκτρονική Διεύθυνση: erc@ucy.ac.cy

Ιστοσελίδα: www.erc.ucy.ac.cy

Το δελτίο δημοσιεύει αποτελέσματα από τις Έρευνες Οικονομικής Συγκυρίας που διεξάγονται στην Κύπρο και συντονίζονται από το Κέντρο Οικονομικών Ερευνών ως μέρος του ευρωπαϊκού προγράμματος *Joint Harmonised European Union Programme of Business and Consumer Surveys*. Το δελτίο εκφράζει απόψεις των συγγραφέων* μόνο και η Ευρωπαϊκή Επιτροπή δε φέρει ευθύνη για οποιαδήποτε χρήση του περιεχομένου.

* Χριστίανα Αναξαγόρου (email: anaxagorou.christiana@ucy.ac.cy)

* Έφη Καλορκώτη (email: kalorkoti.efi@ucy.ac.cy)

* Νικολέττα Πασιουρτίδου (email: n.pashourtidou@ucy.ac.cy)

* Μαριάννα Χαραλάμπους (email: charalambous.a.marianna@ucy.ac.cy)

Επιτρέπεται η αναδημοσίευση, η αναπαραγωγή ή η μετάδοση, από οποιοδήποτε οπτικοακουστικό μέσο, όλου ή μέρους του δελτίου, με αναφορά στο παρόν δελτίο.