

Φεβρουάριος 2020

Οι Έρευνες Οικονομικής Συγκυρίας στοχεύουν στην αποτύπωση των αντιλήψεων των επιχειρηματιών και καταναλωτών για την τρέχουσα οικονομική κατάσταση και των προσδοκιών τους για διάφορα οικονομικά μεγέθη. Τα στοιχεία συλλέγονται μηνιαία, βάσει εναρμονισμένων ερωτηματολογίων σε όλες τις χώρες της Ευρωπαϊκής Ένωσης (ΕΕ) και καλύπτουν τους τομείς των υπηρεσιών, του λιανικού εμπορίου, των κατασκευών, της μεταποίησης, καθώς και καταναλωτές. Η χρησιμότητα αυτών των στοιχείων έγκειται στις προπορευόμενες πληροφορίες που περιέχουν για την εξέλιξη διαφόρων μακροοικονομικών μεγεθών. Τα στοιχεία παρουσιάζουν τη διαφορά του ποσοστού των ερωτηθέντων που απάντησαν θετικά από το ποσοστό αυτών που εκφράστηκαν αρνητικά. Οι έρευνες περιέχουν ερωτήσεις που αφορούν την τρέχουσα οικονομική κατάσταση των επιχειρήσεων και νοικοκυριών (Τρέχουσα Κατάσταση) και τις προσδοκίες τους για το προσεχές μέλλον (Προσδοκίες). Για κάθε τομέα υπολογίζεται ένας δείκτης που αντανακλά το γενικό κλίμα στον συγκεκριμένο τομέα (Τρέχουσα Κατάσταση και Προσδοκίες). Για παρουσίαση της ευρύτερης οικονομικής κατάστασης στην Κύπρο δημοσιεύεται ο Δείκτης Οικονομικής Συγκυρίας (ΔΟΣ-ΚΟΕ) ο οποίος αποτελείται από σταθμισμένες απαντήσεις που αφορούν την τρέχουσα κατάσταση και τις προσδοκίες από όλους τους τομείς. Η στάθμιση του δείκτη λαμβάνει υπόψη τη συνεισφορά του κάθε τομέα στο ΑΕΠ της Κύπρου. Οι έρευνες διεξάγονται ανάμεσα σε ανώτερα στελέχη εταιρειών σε δείγμα το οποίο δίνει μεγαλύτερη βαρύτητα σε μεγαλύτερες επιχειρηματικές μονάδες. Η έρευνα καταναλωτών γίνεται με τη χρήση τυχαίου δείγματος. Οι έρευνες διεξάγονται μεταξύ της πρώτης και της τρίτης εβδομάδας του κάθε μήνα.

Περίληψη

Τον Φεβρουάριο 2020, το οικονομικό κλίμα υποχώρησε, με τον Δείκτη Οικονομικής Συγκυρίας (ΔΟΣ) να μειώνεται κατά 0,7 μονάδες σε σύγκριση με τον Ιανουάριο 2020. Η μείωση οφείλεται στην υποχώρηση του επιχειρηματικού κλίματος στον τομέα των υπηρεσιών.

Στις υπηρεσίες, οι επιχειρήσεις αξιολόγησαν λιγότερο θετικά τον κύκλο εργασιών τους κατά το τελευταίο τρίμηνο και αναθεώρησαν προς τα κάτω τις εκτιμήσεις τους για τον κύκλο εργασιών κατά το επόμενο τρίμηνο, με αποτέλεσμα την επιδείνωση του κλίματος στον κλάδο.

Το κλίμα στο λιανικό εμπόριο καλυτέρευσε οριακά λόγω βελτίωσης της τρέχουσας κατάστασης, αφού οι επιχειρήσεις αξιολόγησαν ευνοϊκότερα τις πωλήσεις του τελευταίου τριμήνου και τα τρέχοντα επίπεδα των αποθεμάτων τους. Οι επιχειρήσεις στις κατασκευές αξιολόγησαν λιγότερο δυσμενώς τα υπό εξέλιξη έργα τους και αναθεώρησαν προς τα πάνω τις προσδοκίες για τον αριθμό των εργαζομένων τους, οδηγώντας σε άνοδο του κλίματος στον τομέα.

Οι καταναλωτές τον Φεβρουάριο εμφανίστηκαν λιγότερο συγκρατημένοι σχετικά με μελλοντικές δαπάνες σε μεγάλες αγορές, ενισχύοντας το καταναλωτικό κλίμα.

Στη μεταποίηση η επιδείνωση των προσδοκιών αντισταθμίστηκε από βελτίωση της τρέχουσας κατάστασης, με αποτέλεσμα το επιχειρηματικό κλίμα να παραμείνει στα θετικά επίπεδα του Ιανουαρίου.



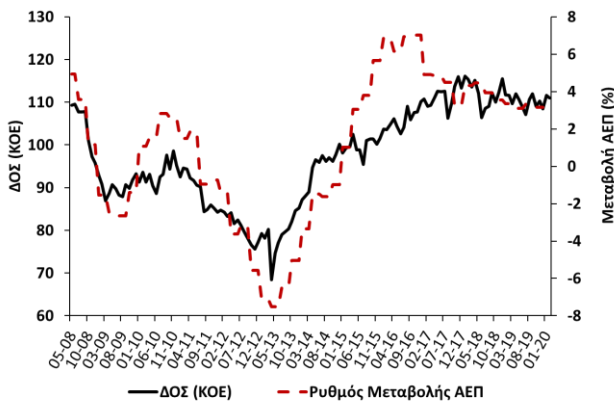
Η καταγραφή του οικονομικού κλίματος στην Κύπρο διεξάγεται μέσω της συμμετοχής του Κέντρου Οικονομικών Ερευνών του Πανεπιστημίου Κύπρου (ΚΟΕ), σε συνεργασία με την εταιρεία RAI Consultants Ltd, στο ευρωπαϊκό πρόγραμμα Joint Harmonised European Union Programme of Business and Consumer Surveys. Το έργο χρηματοδοτείται από την Ευρωπαϊκή Ένωση, το Υπουργείο Οικονομικών και το Πανεπιστήμιο Κύπρου.

Co-funded by
the European Union

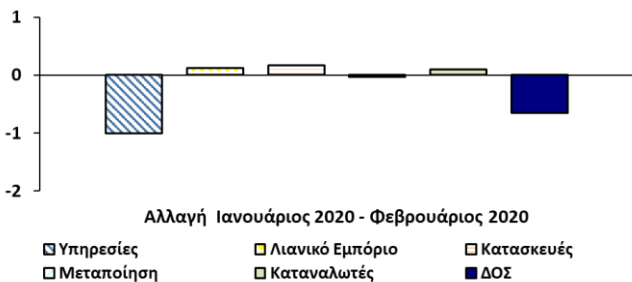


Τον Φεβρουάριο 2020, ο Δείκτης Οικονομικής Συγκυρίας (ΔΟΣ) για την Κύπρο μειώθηκε κατά 0,7 μονάδες σε σύγκριση με τον Ιανουάριο 2020 (Διάγραμμα 1, Πίνακας 1).¹ Η μείωση του ΔΟΣ οφείλεται σε υποχώρηση του επιχειρηματικού κλίματος στον τομέα των υπηρεσιών (Διάγραμμα 2). Παρ’ όλα αυτά, η βελτίωση του κλίματος στους τομείς του λιανικού εμπορίου και των κατασκευών, καθώς και η ενίσχυση της καταναλωτικής εμπιστοσύνης συγκράτησαν τον ΔΟΣ σε ψηλό επίπεδο τον Φεβρουάριο.

Διάγραμμα 1: Δείκτης Οικονομικής Συγκυρίας (ΚΟΕ) και ρυθμός μεταβολής ΑΕΠ²



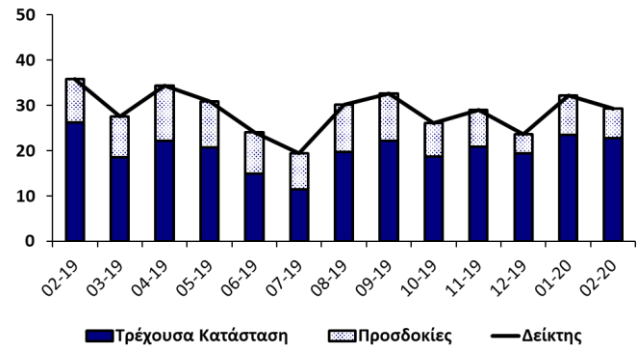
Διάγραμμα 2: Αλλαγή ΔΟΣ και οι συνιστώσες της



Στον τομέα των **υπηρεσιών** το επιχειρηματικό κλίμα υποχώρησε λόγω χειροτέρευσης της τρέχουσας κατάστασης και των προσδοκιών (Διάγραμμα 3, Πίνακας 1). Τον Φεβρουάριο οι αξιολογήσεις των επιχειρήσεων για την οικονομική τους κατάσταση το τελευταίο τρίμηνο διαμορφώθηκαν σε θετικότερα επίπεδα συγκριτικά με τον περασμένο μήνα. Αντίθετα, οι απαντήσεις των επιχειρήσεων για τον κύκλο εργασιών τους το τελευταίο τρίμηνο, όπως επίσης και οι εκτιμήσεις τους για τη ζήτηση των υπηρεσιών τους το επόμενο τρίμηνο ήταν λιγότερο ευνοϊκές συγκριτικά με τον Ιανουάριο, παραμένοντας όμως αρκετά θετικές. Συγκριτικά με τον

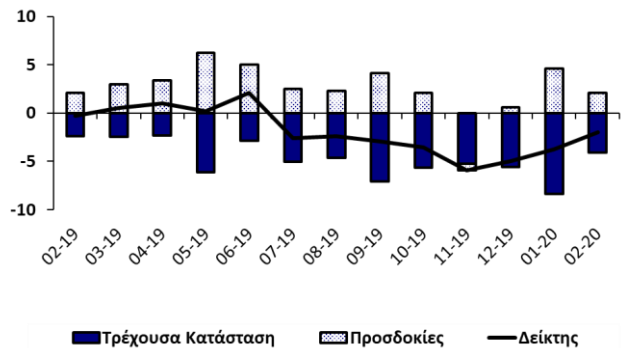
Ιανουάριο, οι αξιολογήσεις των επιχειρήσεων για την απασχόλησή τους το τελευταίο τρίμηνο σημείωσαν επιδείνωση, ενώ οι εκτιμήσεις τους για τον αριθμό των εργαζομένων τους το επόμενο τρίμηνο καταγράφηκαν πιο αισιόδοξες. Οι προσδοκίες για τις τιμές πώλησης το επόμενο τρίμηνο αναθεωρήθηκαν προς τα πάνω.

Διάγραμμα 3: Δείκτης Επιχειρηματικού Κλίματος – Υπηρεσίες (συνεισφορά τρέχουσας κατάστασης και προσδοκιών)



Στο **λιανικό εμπόριο** το επιχειρηματικό κλίμα βελτιώθηκε οριακά λόγω καλύτερευσης της τρέχουσας κατάστασης (Διάγραμμα 4, Πίνακας 1). Τον Φεβρουάριο οι απαντήσεις των επιχειρήσεων για τις πωλήσεις του τελευταίου τριμήνου ήταν λιγότερο δυσμενείς και, παράλληλα, οι αξιολογήσεις για τα τρέχοντα επίπεδα των αποθεμάτων κατέγραψαν τάσεις μείωσης, ευνοώντας το κλίμα. Αντίθετα, τον Φεβρουάριο οι επιχειρήσεις αναθεώρησαν προς τα κάτω τις εκτιμήσεις τους για το επόμενο τρίμηνο σχετικά με τις πωλήσεις, τις παραγγελίες σε προμηθευτές και τις τιμές πώλησης των προϊόντων τους. Οι προσδοκίες των επιχειρήσεων για την απασχόλησή τους κατά το επόμενο τρίμηνο παρέμειναν κοντά στα οριακά θετικά επίπεδα του Ιανουαρίου, χωρίς να καταγράφουν σημαντικές μεταβολές κατά τον τελευταίο χρόνο.

Διάγραμμα 4: Δείκτης Επιχειρηματικού Κλίματος – Λιανικό Εμπόριο (συνεισφορά τρέχουσας κατάστασης και προσδοκιών)



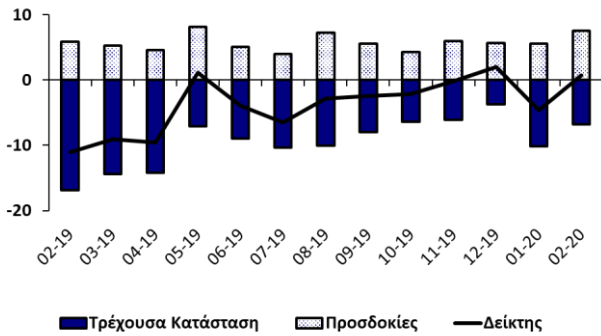
Στον τομέα των **κατασκευών** το επιχειρηματικό κλίμα σημείωσε άνοδο, από τα αρνητικά επίπεδα του περασμένου μήνα, λόγω βελτίωσης της τρέχουσας κατάστασης και των προσδοκιών (Διάγραμμα 5, Πίνακας 1). Οι απαντήσεις των επιχειρήσεων για τη δραστηριότητά τους το τελευταίο τρίμηνο ήταν λιγότερο θετικές

¹ Από τον Ιανουάριο 2020 τα στοιχεία για τον ΔΟΣ έχουν αναθεωρηθεί λόγω αναπροσαρμογής του μακροχρόνιου μέσου όρου και της μακροχρόνιας διακύμανσης που χρησιμοποιούνται στον υπολογισμό του ΔΟΣ.

² Ο ρυθμός μεταβολής του πραγματικού ΑΕΠ (διορθωμένο ως προς τις εποχικές διακυμάνσεις και τις εργάσιμες μέρες) υπολογίζεται σε σύγκριση με το αντίστοιχο τρίμηνο του προηγούμενου χρόνου (πηγή: Στατιστική Υπηρεσία).

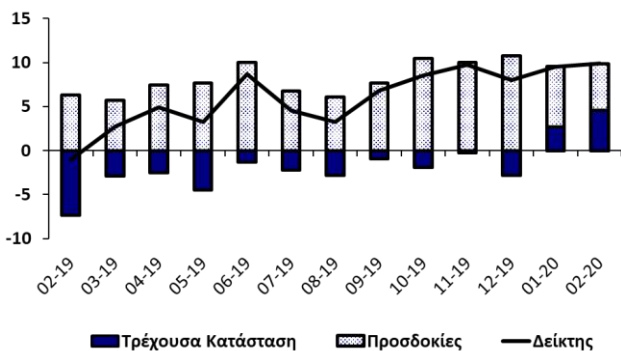
συγκριτικά με τον Ιανουάριο, αλλά οι αξιολογήσεις τους για τα υπό εξέλιξη έργα (current overall order books) σημείωσαν βελτίωση. Τον Φεβρουάριο οι επιχειρήσεις αναθεώρησαν προς τα πάνω τις προσδοκίες τους για το επόμενο τρίμηνο αναφορικά με τον αριθμό των εργαζομένων τους και τις τιμές πώλησης.

Διάγραμμα 5: Δείκτης Επιχειρηματικού Κλίματος – Κατασκευές (συνεισφορά τρέχουσας κατάστασης και προσδοκιών)



Στη **μεταποίηση** το επιχειρηματικό κλίμα δε σημείωσε μεταβολή σε σχέση με τον περασμένο μήνα, αφού η βελτίωση της τρέχουσας κατάστασης ήταν ισόποση με την επιδείνωση των προσδοκιών (Διάγραμμα 6, Πίνακας 1). Τον Φεβρουάριο οι επιχειρήσεις αξιολόγησαν πιο ευνοϊκά την παραγωγή τους κατά το τελευταίο τρίμηνο, καθώς και τα τρέχοντα επίπεδα των συνολικών παραγγελιών τους, συμπεριλαμβανομένων και των παραγγελιών για εξαγωγές. Οι αξιολογήσεις των αποθεμάτων τελικών προϊόντων αποτύπωσαν τάσεις αύξησης, επιβαρύνοντας το κλίμα. Οι εκτιμήσεις των επιχειρήσεων για την παραγωγή του επόμενου τριμήνου αναθεωρήθηκαν προς τα κάτω, παραμένοντας όμως θετικές. Τον Φεβρουάριο οι επιχειρήσεις αναθεώρησαν προς τα πάνω τις προσδοκίες τους για το επόμενο τρίμηνο σχετικά με τον αριθμό των εργαζομένων τους και τις τιμές πώλησης των προϊόντων τους.

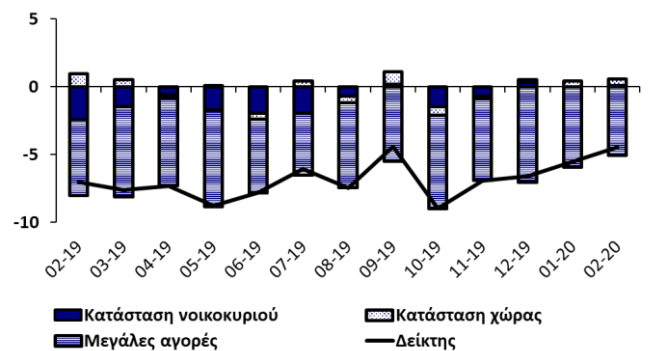
Διάγραμμα 6: Δείκτης Επιχειρηματικού Κλίματος – Μεταποίηση (συνεισφορά τρέχουσας κατάστασης και προσδοκιών)



Το κλίμα ανάμεσα στους **καταναλωτές** τον Φεβρουάριο βελτιώθηκε οριακά συγκριτικά με τον Ιανουάριο (Διάγραμμα 7, Πίνακας 1). Τον Φεβρουάριο οι αξιολογήσεις των καταναλωτών για την οικονομική κατάσταση των νοικοκυριών τους διαμορφώθηκαν κοντά

στα οριακά αρνητικά επίπεδα των προηγούμενων μηνών. Οι εκτιμήσεις για τη μελλοντική οικονομική κατάσταση των νοικοκυριών κυμάνθηκαν γύρω στα οριακά θετικά επίπεδα των δύο περασμένων μηνών. Οι αξιολογήσεις των καταναλωτών για την οικονομική κατάσταση της Κύπρου γενικότερα και οι προσδοκίες τους για τη μελλοντική οικονομική κατάσταση της χώρας δε σημείωσαν μεταβολή από τα θετικά επίπεδα Ιανουαρίου. Οι εκτιμήσεις των καταναλωτών για τις μελλοντικές συνθήκες στην αγορά εργασίας παρέμειναν στα αρνητικά επίπεδα του Ιανουαρίου, αντανακλώντας προσδοκίες για περαιτέρω μείωση της ανεργίας.

Διάγραμμα 7: Δείκτης Οικονομικού Κλίματος – Καταναλωτές (συνεισφορά συνιστωσών)



Τον Φεβρουάριο οι απαντήσεις για την πορεία των τιμών τους τελευταίους 12 μήνες ήταν θετικότερες, με περισσότερους καταναλωτές να αντιλαμβάνονται αυξήσεις τιμών. Οι προσδοκίες για την πορεία των τιμών κατά τους επόμενους 12 μήνες παρέμειναν στα ελαφρώς θετικά επίπεδα του περασμένου μήνα.

Οι απαντήσεις για την καταλληλότητα της τρέχουσας περιόδου για μεγάλες αγορές κυμάνθηκαν στα αρνητικά επίπεδα των προηγούμενων δύο μηνών, αν και οι καταναλωτές τον Φεβρουάριο παρουσίαστηκαν λιγότερο συγκρατημένοι, συγκριτικά με προηγούμενους μήνες, σε σχέση με μελλοντικές δαπάνες για μεγάλες αγορές. Οι αξιολογήσεις για την καταλληλότητα της τρέχουσας περιόδου για αποταμίευση δε σημείωσαν ουσιαστική μεταβολή από τα αρνητικά επίπεδα Ιανουαρίου. Παρά τη μικρή βελτίωση τον Φεβρουάριο, οι καταναλωτές συνεχίζουν να τοποθετούνται αρκετά αρνητικά ως προς το ενδεχόμενο αποταμίευσης κατά τους επόμενους 12 μήνες. Συμπερασματικά, ο ΔΟΣ για την Κύπρο τον Φεβρουάριο 2020 μειώθηκε κατά 0,7 μονάδες σε σχέση με τον Ιανουάριο 2020. Η μείωση οφείλεται σε υποχώρηση του επιχειρηματικού κλίματος στον τομέα των υπηρεσιών. Το κλίμα στο λιανικό εμπόριο και στις κατασκευές, καθώς και ανάμεσα στους καταναλωτές κατέγραψε βελτίωση. Το επιχειρηματικό κλίμα στη μεταποίηση παρέμεινε στα θετικά επίπεδα του Ιανουαρίου.

Πίνακας 1: Δείκτες και διαφορά μεταξύ ποσοστού θετικών και ποσοστού αρνητικών απαντήσεων ανά ερώτηση¹

Μήνας	2019											2020	
	2	3	4	5	6	7	8	9	10	11	12	1	2
ΔΕΙΚΤΗΣ ΟΙΚΟΝΟΜΙΚΗΣ ΣΥΓΚΥΡΙΑΣ (ΚΟΕ)	111,6	109,6	112,0	110,6	108,9	107,1	110,7	111,9	109,1	110,2	108,4	111,7	111,0
ΥΠΗΡΕΣΙΕΣ													
Επιχειρηματικό Κλίμα – Δείκτης ²	36	28	34	31	24	19	30	33	26	29	24	32	29
Οικονομική κατάσταση επιχείρησης τους τελευταίους 3 μήνες ³	37	30	32	27	17	15	29	34	30	33	31	38	44
Ζήτηση τους τελευταίους 3 μήνες ³	42	26	35	35	28	20	31	33	26	30	28	33	24
Αναμενόμενη ζήτηση τους επόμενους 3 μήνες ³	29	27	37	30	28	24	31	31	22	24	13	26	20
Απασχόληση τους τελευταίους 3 μήνες	2	8	10	-2	6	-4	-4	7	2	-10	-9	3	-6
Αναμενόμενη απασχόληση τους επόμενους 3 μήνες	6	5	13	-3	15	4	8	15	5	-2	-7	1	11
Αναμενόμενες τιμές πώλησης τους επόμενους 3 μήνες	7	5	-1	1	3	-2	2	7	10	1	3	1	5
ΛΙΑΝΙΚΟ ΕΜΠΟΡΙΟ													
Επιχειρηματικό Κλίμα – Δείκτης ²	0	1	1	0	2	-3	-2	-3	-4	-6	-5	-4	-2
Πωλήσεις τους τελευταίους 3 μήνες ³	-11	-9	-9	-15	-10	-16	-21	-20	-18	-17	-14	-22	-12
Τρέχοντα αποθέματα ³	-4	-2	-2	3	-2	-1	-7	2	-1	-2	2	3	0
Αναμενόμενες πωλήσεις τους επόμενους 3 μήνες ³	6	9	10	19	15	7	7	12	6	-2	2	14	6
Αναμενόμενες παραγγελίες σε προμηθευτές τους επόμενους 3 μήνες	3	7	9	8	8	5	0	4	-4	-6	2	6	0
Αναμενόμενη απασχόληση τους επόμενους 3 μήνες	0	-3	-1	0	-1	0	1	2	-1	1	-2	1	2
Αναμενόμενες τιμές πώλησης τους επόμενους 3 μήνες	8	2	6	4	6	5	5	5	1	8	11	15	8
ΚΑΤΑΣΚΕΥΕΣ													
Επιχειρηματικό Κλίμα – Δείκτης ²	-11	-9	-10	1	-4	-6	-3	-2	-2	0	2	-5	1
Οικοδομική δραστηριότητα τους τελευταίους 3 μήνες	18	13	12	17	15	21	24	23	24	29	19	25	21
Υπό εξέλιξη έργα (current overall order books) ³	-34	-29	-28	-14	-18	-21	-20	-16	-13	-12	-7	-20	-14
Αναμενόμενη απασχόληση τους επόμενους 3 μήνες ³	12	11	9	16	10	8	15	11	9	12	11	11	15
Αναμενόμενες τιμές πώλησης τους επόμενους 3 μήνες	19	17	21	19	18	13	17	23	11	19	16	12	16
ΜΕΤΑΠΟΙΗΣΗ													
Επιχειρηματικό Κλίμα – Δείκτης ²	-1	3	5	3	9	5	3	7	9	10	8	10	10
Παραγωγή τους τελευταίους 3 μήνες	4	7	9	1	7	10	1	8	18	23	20	20	22
Τρέχουσες συνολικές παραγγελίες ³	-26	-26	-20	-22	-19	-23	-21	-24	-18	-8	-16	-14	-6
Τρέχουσες παραγγελίες για εξαγωγές	-29	-23	-33	-25	4	-33	-41	-18	-14	-13	-1	-19	-2
Τρέχοντα αποθέματα τελικών προϊόντων ³	-3	-18	-13	-9	-15	-17	-13	-21	-12	-7	-8	-22	-20
Αναμενόμενη παραγωγή τους επόμενους 3 μήνες ³	19	17	22	23	30	20	18	23	31	30	32	21	16
Αναμενόμενη απασχόληση τους επόμενους 3 μήνες ⁴	2	2	2	0	2	2	0	0	9	7	6	4	6
Αναμενόμενες τιμές πώλησης τους επόμενους 3 μήνες	2	6	1	3	4	4	1	3	3	4	3	6	10
ΚΑΤΑΝΑΛΩΤΕΣ													
Δείκτης ²	-7	-8	-7	-9	-8	-6	-7	-4	-9	-7	-7	-6	-4
Οικονομική κατάσταση νοικοκυριού τους τελευταίους 12 μήνες ³	-10	-6	-4	-7	-6	-7	-5	-4	-5	-2	-2	-3	-4
Αναμενόμενη οικονομική κατάσταση νοικοκυριού τους επόμενους 12 μήνες ³	0	1	2	1	-2	-1	3	4	-1	-1	3	3	4
Οικονομική κατάσταση στην Κύπρο τους τελευταίους 12 μήνες	5	4	4	5	-1	6	4	8	2	9	9	7	7
Αναμενόμενη οικονομική κατάσταση στην Κύπρο τους επόμενους 12 μήνες ³	4	2	-1	0	-2	2	-2	4	-3	-1	1	2	2
Τιμές καταναλωτικών αγαθών τους τελευταίους 12 μήνες	8	13	15	15	13	4	-1	2	3	-2	1	5	12
Αναμενόμενες τιμές καταναλωτικών αγαθών τους επόμενους 12 μήνες	4	0	8	2	5	-2	-3	0	0	-5	3	4	4
Αναμενόμενη ανεργία στην Κύπρο τους επόμενους 12 μήνες ⁴	-8	-11	-11	-13	-4	-9	-4	-4	-1	-6	-6	-5	-5
Καταλληλότητα τρέχουσας χρονικής στιγμής για μεγάλες αγορές	-21	-11	-17	-14	-24	-20	-13	-13	-18	-11	-7	-8	-7
Δαπάνες για μεγάλες αγορές τους επόμενους 12 μήνες ³	-22	-27	-26	-29	-22	-18	-25	-22	-27	-24	-28	-24	-20
Καταλληλότητα τρέχουσας χρονικής στιγμής για αποταμίευση	-29	-29	-28	-31	-33	-28	-31	-22	-33	-30	-22	-29	-28
Πιθανότητα αποταμίευσης τους επόμενους 12 μήνες	-48	-42	-37	-47	-44	-38	-38	-41	-46	-47	-38	-43	-40
Δήλωση-περιγραφή για την τρέχουσα κατάσταση του νοικοκυριού	9	12	12	10	13	11	18	13	13	13	19	15	15

Σημειώσεις:

¹ Οι θετικές απαντήσεις αναφέρονται σε αύξηση/βελτίωση/καταλληλότητα/πάνω από το κανονικό/μεγάλη πιθανότητα και οι αρνητικές στα αντίθετα. Τα στοιχεία είναι διορθωμένα από εποχικές διακυμάνσεις (seasonally adjusted).

² Η κατασκευή του δείκτη περιγράφεται στο http://ec.europa.eu/economy_finance/db_indicators/surveys/documents/userguide_en.pdf και https://ec.europa.eu/info/files/reviced-consumer-confidence-indicator_en.

³ Οι απαντήσεις στη συγκεκριμένη ερώτηση περιλαμβάνονται στην κατασκευή του δείκτη για την κάθε έρευνα.

⁴ Ακολουθώντας εισήγηση της Ευρωπαϊκής Επιτροπής, οι απαντήσεις στη συγκεκριμένη ερώτηση δε διορθώνονται για εποχικές διακυμάνσεις (non-seasonally adjusted).

Κέντρο Οικονομικών Ερευνών**Πανεπιστήμιο Κύπρου****Τ.Θ. 20537, 1678 Λευκωσία, ΚΥΠΡΟΣ****Τηλέφωνο: 22893660, Τηλεομοιότυπο: 22895027****Ηλεκτρονική Διεύθυνση: erc@ucy.ac.cy****Ιστοσελίδα: www.erc.ucy.ac.cy**

Το δελτίο δημοσιεύει αποτελέσματα από τις Έρευνες Οικονομικής Συγκυρίας που διεξάγονται στην Κύπρο και συντονίζονται από το Κέντρο Οικονομικών Ερευνών ως μέρος του ευρωπαϊκού προγράμματος *Joint Harmonised European Union Programme of Business and Consumer Surveys*. Το δελτίο εκφράζει απόψεις των συγγραφέων* μόνο και η Ευρωπαϊκή Επιτροπή δε φέρει ευθύνη για οποιαδήποτε χρήση του περιεχομένου.

* Χριστιάνα Αναξαγόρου (email: anaxagorou.christiana@ucy.ac.cy)

* Σοφία Ανδρέου (email: andreou.sofia@ucy.ac.cy)

* Νικολέττα Πασιουρτίδου (email: n.pashourtidou@ucy.ac.cy)

Επιτρέπεται η αναδημοσίευση, η αναπαραγωγή ή η μετάδοση, από οποιοδήποτε οπτικοακουστικό μέσο, όλου ή μέρους του δελτίου, με αναφορά στο παρόν δελτίο.