

Απρίλιος 2019

Οι Έρευνες Οικονομικής Συγκυρίας στοχεύουν στην αποτύπωση των αντιλήψεων των επιχειρηματιών και καταναλωτών για την τρέχουσα οικονομική κατάσταση και των προσδοκιών τους για διάφορα οικονομικά μεγέθη. Τα στοιχεία συλλέγονται μηνιαία, βάσει εναρμονισμένων ερωτηματολογίων σε όλες τις χώρες της Ευρωπαϊκής Ένωσης (ΕΕ) και καλύπτουν τους τομείς των υπηρεσιών, του λιανικού εμπορίου, των κατασκευών, της μεταποίησης, καθώς και καταναλωτές. Η χρησιμότητα αυτών των στοιχείων έγκειται στις προπορευόμενες πληροφορίες που περιέχουν για την εξέλιξη διαφόρων μακροοικονομικών μεγεθών. Τα στοιχεία παρουσιάζουν τη διαφορά του ποσοστού των ερωτηθέντων που απάντησαν θετικά από το ποσοστό αυτών που εκφράστηκαν αρνητικά. Οι έρευνες περιέχουν ερωτήσεις που αφορούν την τρέχουσα οικονομική κατάσταση των επιχειρήσεων και νοικοκυριών (Τρέχουσα Κατάσταση) και τις προσδοκίες τους για το προσεχές μέλλον (Προσδοκίες). Για κάθε τομέα υπολογίζεται ένας δείκτης που αντανακλά το γενικό κλίμα στον συγκεκριμένο τομέα (Τρέχουσα Κατάσταση και Προσδοκίες). Για παρουσίαση της ευρύτερης οικονομικής κατάστασης στην Κύπρο δημοσιεύεται ο Δείκτης Οικονομικής Συγκυρίας (ΔΟΣ-ΚΟΕ) ο οποίος αποτελείται από σταθμισμένες απαντήσεις που αφορούν την τρέχουσα κατάσταση και τις προσδοκίες από όλους τους τομείς. Η στάθμιση του δείκτη λαμβάνει υπόψη τη συνεισφορά του κάθε τομέα στο ΑΕΠ της Κύπρου. Οι έρευνες διεξάγονται ανάμεσα σε ανώτερα στελέχη εταιρειών σε δείγμα το οποίο δίνει μεγαλύτερη βαρύτητα σε μεγαλύτερες επιχειρηματικές μονάδες. Η έρευνα καταναλωτών γίνεται με τη χρήση τυχαίου δείγματος. Οι έρευνες διεξάγονται μεταξύ της πρώτης και της τρίτης εβδομάδας του κάθε μήνα.

### Περίληψη

Τον Απρίλιο 2019, το οικονομικό κλίμα παρουσίασε βελτίωση με τον Δείκτη Οικονομικής Συγκυρίας (ΔΟΣ) να αυξάνεται κατά 2,4 μονάδες σε σύγκριση με τον Μάρτιο 2019. Η αύξηση οφείλεται κυρίως σε ενίσχυση του επιχειρηματικού κλίματος στις υπηρεσίες και, σε μικρότερο βαθμό, σε βελτίωση του κλίματος στη μεταποίηση και ανάμεσα στους καταναλωτές.

Η άνοδος του κλίματος στις υπηρεσίες προέρχεται από θετικότερες αξιολογήσεις της τρέχουσας κατάστασης και πιο αισιόδοξες εκτιμήσεις για τον κύκλο εργασιών το επόμενο τρίμηνο. Η βελτίωση του κλίματος στη μεταποίηση συνδέεται με λιγότερο δυσμενείς αξιολογήσεις σχετικά με τις τρέχουσες παραγγελίες και με προς τα πάνω αναθεώρηση των εκτιμήσεων για την παραγωγή του επόμενου τριμήνου.

Το κλίμα στις κατασκευές υποχώρησε οριακά λόγω μικρής προς τα κάτω αναθεώρησης των προσδοκιών για την απασχόληση στον κλάδο το επόμενο τρίμηνο. Το κλίμα στο λιανικό εμπόριο παρέμεινε στα οριακά θετικά επίπεδα του περασμένου μήνα.

Η καταναλωτική εμπιστοσύνη αυξήθηκε οριακά αφού οι ευνοϊκότερες απαντήσεις για πτυχές του νοικοκυριού (οικονομική κατάσταση, μεγάλες αγορές) σχεδόν αντισταθμίστηκαν από πιο συγκρατημένες εκτιμήσεις για τη μελλοντική γενική οικονομική κατάσταση στην Κύπρο.

Η καταγραφή του οικονομικού κλίματος στην Κύπρο διεξάγεται μέσω της συμμετοχής του Κέντρου Οικονομικών Ερευνών του Πανεπιστημίου Κύπρου (ΚΟΕ), σε συνεργασία με την εταιρεία RAI Consultants Ltd, στο ευρωπαϊκό πρόγραμμα Joint Harmonised European Union Programme of Business and Consumer Surveys. Το έργο χρηματοδοτείται από την Ευρωπαϊκή Επιτροπή, το Υπουργείο Οικονομικών και το Πανεπιστήμιο Κύπρου.

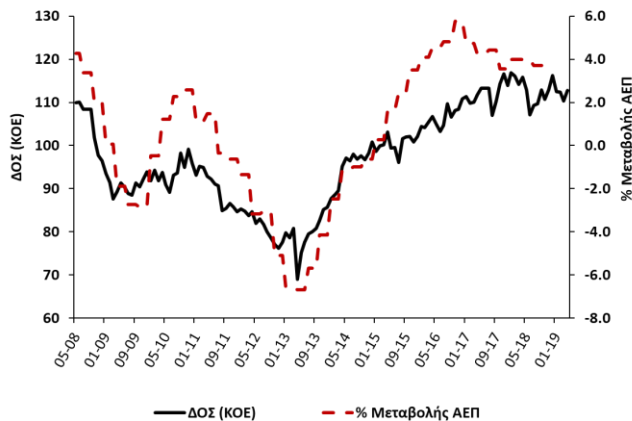


Co-funded by  
the European Union



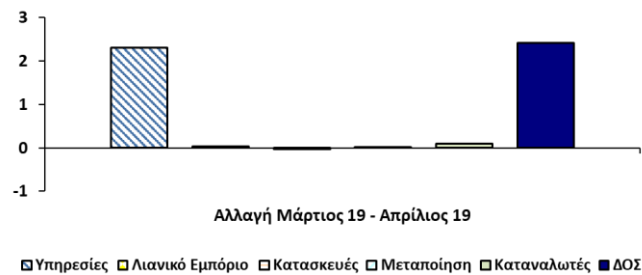
Τον Απρίλιο 2019, ο Δείκτης Οικονομικής Συγκυρίας (ΔΟΣ) για την Κύπρο αυξήθηκε κατά 2,4 μονάδες σε σύγκριση με τον Μάρτιο 2019 (Διάγραμμα 1, Πίνακας 1).<sup>1</sup> Ο ΔΟΣ συνεχίζει να κινείται σε επίπεδα ψηλότερα του μακροχρόνιου μέσου όρου του (δηλ. τις 100 μονάδες), με τις αυξομειώσεις του να προέρχονται κυρίως από μεταβολές της εμπιστοσύνης στον τομέα των υπηρεσιών.

**Διάγραμμα 1: Δείκτης Οικονομικής Συγκυρίας (ΚΟΕ) και ρυθμός μεταβολής ΑΕΠ<sup>2</sup>**



Η αύξηση του ΔΟΣ τον Απρίλιο οφείλεται κυρίως σε ενδυνάμωση του επιχειρηματικού κλίματος στις υπηρεσίες και, σε μικρότερο βαθμό, σε βελτίωση του κλίματος στη μεταποίηση και ανάμεσα στους καταναλωτές (Διάγραμμα 2).

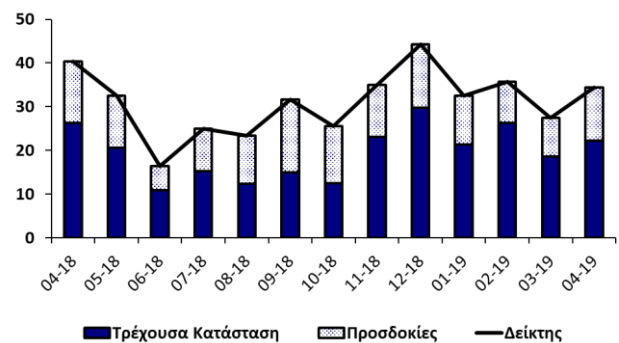
**Διάγραμμα 2: Αλλαγή ΔΟΣ και οι συνιστώσες της**



Στον τομέα των **υπηρεσιών** το επιχειρηματικό κλίμα βελτιώθηκε λόγω καλύτερευσης της τρέχουσας

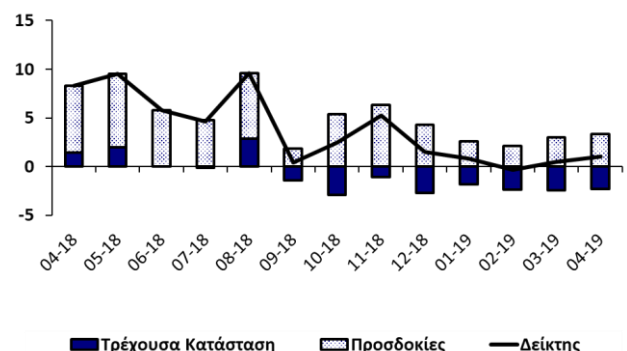
κατάστασης και των προσδοκιών (Διάγραμμα 3, Πίνακας 1). Τον Απρίλιο οι απαντήσεις των επιχειρήσεων για την οικονομική τους κατάσταση και τη ζήτησή τους το τελευταίο τρίμηνο διαμορφώθηκαν σε θετικότερα επίπεδα συγκριτικά με τον περασμένο μήνα. Ταυτόχρονα, οι εκτιμήσεις για τον κύκλο εργασιών το επόμενο τρίμηνο ήταν πολύ πιο αισιόδοξες σε σχέση με τον Μάρτιο. Οι αξιολογήσεις των επιχειρήσεων για την απασχόλησή τους το τελευταίο τρίμηνο ήταν ελαφρώς θετικότερες συγκριτικά με τον Μάρτιο και οι εκτιμήσεις τους για τον αριθμό των εργαζομένων τους το επόμενο τρίμηνο αναθεωρήθηκαν προς τα πάνω. Αντίθετα, τον Απρίλιο οι προσδοκίες για τις τιμές πώλησης αναθεωρήθηκαν προς τα κάτω.

**Διάγραμμα 3: Δείκτης Επιχειρηματικού Κλίματος – Υπηρεσίες (συνεισφορά τρέχουσας κατάστασης και προσδοκιών)**



Στο **λιανικό εμπόριο** το επιχειρηματικό κλίμα παρέμεινε στα οριακά θετικά επίπεδα του περασμένου μήνα (Διάγραμμα 4, Πίνακας 1). Οι αξιολογήσεις των επιχειρήσεων για τις πωλήσεις του τελευταίου τριμήνου καθώς και για τα τρέχοντα αποθέματα παρέμειναν στα αρνητικά επίπεδα του Μαρτίου. Τον Απρίλιο οι εκτιμήσεις των επιχειρήσεων για τις πωλήσεις, τις παραγγελίες σε προμηθευτές καθώς και τον αριθμό των εργαζομένων τους ήταν οριακά ευνοϊκότερες απ' ό,τι τον Μάρτιο. Επιπρόσθετα, οι επιχειρήσεις αναθεώρησαν προς τα πάνω τις προσδοκίες τους για τις τιμές πώλησης των προϊόντων τους κατά το επόμενο τρίμηνο.

**Διάγραμμα 4: Δείκτης Επιχειρηματικού Κλίματος – Λιανικό Εμπόριο (συνεισφορά τρέχουσας κατάστασης και προσδοκιών)**



<sup>1</sup> Από τον Ιανουάριο 2019 τα στοιχεία για τον ΔΟΣ έχουν αναθεωρηθεί λόγω (i) αλλαγής των συνιστωσών του δείκτη οικονομικού κλίματος των καταναλωτών, και (ii) αναπροσαρμογής του μακροχρόνιου μέσου όρου και της μακροχρόνιας διακύμανσης που χρησιμοποιούνται στον υπολογισμό του ΔΟΣ. Η αλλαγή στις συνιστώσες του δείκτη οικονομικού κλίματος των καταναλωτών και κατ' επέκταση στις συνιστώσες του ΔΟΣ (αφού οι πρώτες χρησιμοποιούνται στον υπολογισμό του ΔΟΣ), ήταν αποτέλεσμα βελτίωσης της μεθοδολογίας που εφαρμόζεται από την Ευρωπαϊκή Επιτροπή:

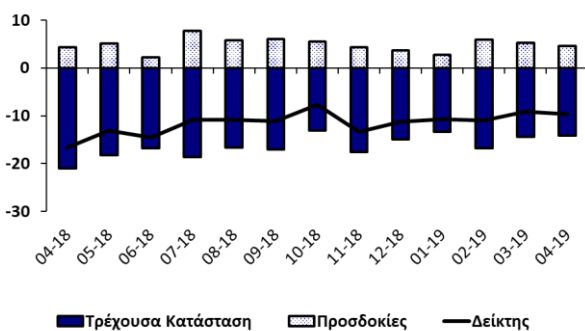
[https://ec.europa.eu/info/files/reviced-consumer-confidence-indicator\\_en](https://ec.europa.eu/info/files/reviced-consumer-confidence-indicator_en)

Οι νέες συνιστώσες του δείκτη οικονομικού κλίματος των καταναλωτών παρουσιάζονται στον Πίνακα 1.

<sup>2</sup> Ο ρυθμός μεταβολής του ΑΕΠ (σε σταθερές τιμές) υπολογίζεται σε σύγκριση με το αντίστοιχο τρίμηνο του προηγούμενου χρόνου (πηγή: "Α.Ε.Π. ΣΕ ΣΤΑΘΕΡΕΣ ΤΙΜΕΣ, 4ο ΤΡΙΜΗΝΟ 2018", Στατιστική Υπηρεσία 08/03/19).

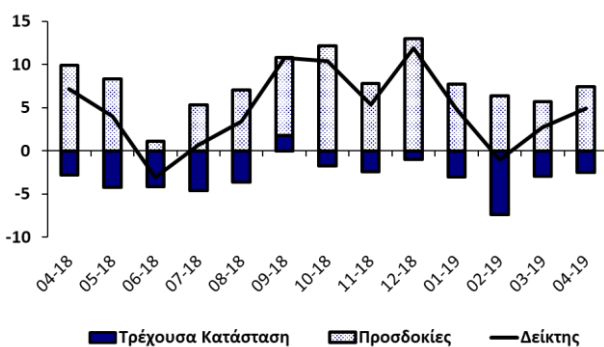
Στον τομέα των **κατασκευών** το επιχειρηματικό κλίμα μειώθηκε οριακά λόγω χειροτέρευσης των προσδοκιών (Διάγραμμα 5, Πίνακας 1). Οι αξιολογήσεις των επιχειρήσεων για τη δραστηριότητά τους το τελευταίο τρίμηνο καθώς και οι εκτιμήσεις τους για τον αριθμό των εργαζομένων τους κατά το επόμενο τρίμηνο, σημείωσαν οριακή υποχώρηση από τα επίπεδα Μαρτίου. Τον Απρίλιο οι αξιολογήσεις των επιχειρήσεων για τα υπό εξέλιξη έργα τους (current overall order books) βελτιώθηκαν οριακά και οι προσδοκίες τους για τις τιμές πώλησης το επόμενο τρίμηνο αναθεωρήθηκαν προς τα πάνω.

Διάγραμμα 5: Δείκτης Επιχειρηματικού Κλίματος – Κατασκευές (συνεισφορά τρέχουσας κατάστασης και προσδοκιών)



Στη **μεταποίηση** το επιχειρηματικό κλίμα βελτιώθηκε λόγω καλύτερευσης της τρέχουσας κατάστασης και των προσδοκιών (Διάγραμμα 6, Πίνακας 1).

Διάγραμμα 6: Δείκτης Επιχειρηματικού Κλίματος – Μεταποίηση (συνεισφορά τρέχουσας κατάστασης και προσδοκιών)

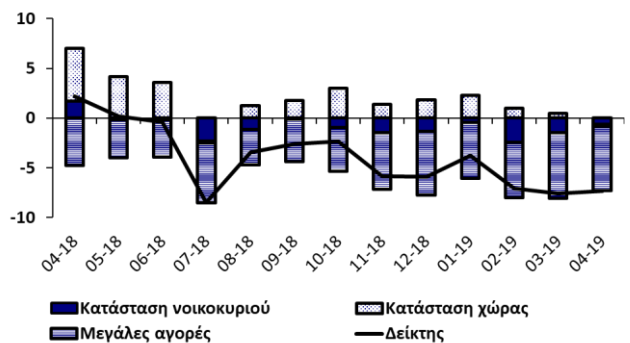


Τον Απρίλιο οι αξιολογήσεις των επιχειρήσεων για την παραγωγή του τελευταίου τριμήνου και για τις τρέχουσες συνολικές παραγγελίες ήταν ευνοϊκότερες, ενώ οι απαντήσεις τους σχετικά με τις παραγγελίες για εξαγωγές ήταν αρνητικότερες συγκριτικά με τον Μάρτιο. Οι αξιολογήσεις του επιπέδου των αποθεμάτων τελικών προϊόντων διαμορφώθηκαν σε λιγότερο αρνητικά επίπεδα, επιβαρύνοντας το κλίμα. Τον Απρίλιο οι εκτιμήσεις των επιχειρήσεων για τη μελλοντική παραγωγή αναθεωρήθηκαν προς τα πάνω, ενώ οι προσδοκίες τους για τις τιμές πώλησης αναθεωρήθηκαν προς τα κάτω. Οι προσδοκίες των επιχειρήσεων για την απασχόληση του

επόμενου τριμήνου δεν σημείωσαν μεταβολή, παραμένοντας οριακά θετικές.

Το κλίμα ανάμεσα στους **καταναλωτές** τον Απρίλιο σημείωσε οριακή βελτίωση συγκριτικά με τον Μάρτιο (Διάγραμμα 7, Πίνακας 1).<sup>3</sup> Οι απαντήσεις των καταναλωτών για την πρόσφατη/τρέχουσα και τη μελλοντική τους οικονομική κατάσταση σημείωσαν μικρή βελτίωση. Οι αξιολογήσεις των καταναλωτών για την πρόσφατη/τρέχουσα οικονομική κατάσταση στην Κύπρο παρέμειναν στα θετικά επίπεδα του περασμένου μήνα, ενώ οι προσδοκίες τους για τη μελλοντική οικονομική κατάσταση στη χώρα αναθεωρήθηκαν προς τα κάτω. Τον Απρίλιο οι προσδοκίες των καταναλωτών για τις μελλοντικές συνθήκες στην αγορά εργασίας δεν μεταβλήθηκαν, παραμένοντας όμως ευνοϊκές.

Διάγραμμα 7: Δείκτης Οικονομικού Κλίματος – Καταναλωτές (συνεισφορά συνιστωσών)



Οι αντιλήψεις των καταναλωτών για τις τιμές τους τελευταίους 12 μήνες κινήθηκαν ανοδικά για τρίτο συνεχόμενο μήνα και οι προσδοκίες τους για τις τιμές τους επόμενους 12 μήνες αναθεωρήθηκαν προς τα πάνω. Τον Απρίλιο οι καταναλωτές αξιολόγησαν αρνητικότερα την καταλληλότητα της τρέχουσας περιόδου για μεγάλες αγορές και, παράλληλα, παρέμειναν περίπου το ίδιο επιφυλακτικοί όπως και τον περασμένο μήνα ως προς το ενδεχόμενο αυξημένων δαπανών για μεγάλες αγορές κατά τους επόμενους 12 μήνες. Αρκετά αρνητικές συνεχίζουν να παραμένουν και οι απόψεις των καταναλωτών για την καταλληλότητα της τρέχουσας περιόδου για αποταμίευση, αν και το ενδεχόμενο αποταμίευσης κατά τους επόμενους 12 μήνες αξιολογήθηκε λιγότερο δυσμενώς τον Απρίλιο.

Συμπερασματικά, ο ΔΟΣ για την Κύπρο τον Απρίλιο 2019 αυξήθηκε κατά 2,4 μονάδες σε σχέση με τον Μάρτιο. Η άνοδος οφείλεται στην καλύτερευση του επιχειρηματικού κλίματος στις υπηρεσίες και στη μεταποίηση καθώς και σε οριακή βελτίωση της καταναλωτικής εμπιστοσύνης. Το κλίμα στο λιανικό εμπόριο παρέμεινε στα οριακά θετικά επίπεδα του περασμένου μήνα, ενώ το κλίμα στις κατασκευές υποχώρησε ελαφρώς.

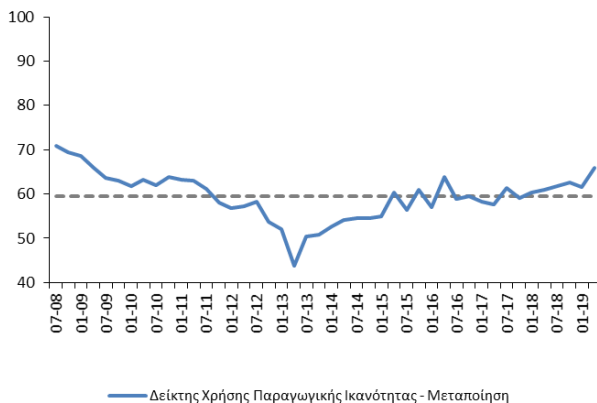
<sup>3</sup> Βλ. υποσημείωση 1 και Πίνακα 1.

### Δείκτης Χρήσης Παραγωγικής Ικανότητας (Capacity Utilisation)

Στα πλαίσια των Ερευνών Οικονομικής Συγκυρίας διεξάγεται έρευνα, σε τριμηνιαία βάση, για τη χρήση της παραγωγικής ικανότητας (capacity utilization) των επιχειρήσεων στους τομείς της μεταποίησης και των υπηρεσιών. Οι συνεντεύξεις γίνονται τηλεφωνικά ανάμεσα σε ανώτερα στελέχη εταιρειών σε δείγμα 120 επιχειρήσεων στη μεταποίηση και 250 επιχειρήσεων στις υπηρεσίες, το οποίο δίνει βαρύτητα σε μεγαλύτερες επιχειρηματικές μονάδες. Πιο κάτω παρουσιάζεται ο Δείκτης Χρήσης Παραγωγικής Ικανότητας για τους δύο τομείς, ο οποίος μας δείχνει το τρέχον επίπεδο παραγωγής των επιχειρήσεων ως ποσοστό της μέγιστης παραγωγικής τους ικανότητας, όπου το 100% δηλώνει πλήρη χρήση της παραγωγικής ικανότητας. Ο Δείκτης Χρήσης Παραγωγικής Ικανότητας παρέχει ενδείξεις για την εξέλιξη της οικονομικής δραστηριότητας. Αν, για παράδειγμα, η ζήτηση στην αγορά αυξάνεται, ο βαθμός χρήσης της παραγωγικής ικανότητας τείνει να αυξάνεται, ενώ το αντίθετο συμβαίνει όταν η ζήτηση στην αγορά μειώνεται. Ο βαθμός χρήσης της παραγωγικής ικανότητας παρακολουθείται συχνά και ως ένδειξη για τις πληθωριστικές τάσεις, καθώς όταν το ποσοστό χρήσης είναι ψηλό αυξάνονται οι πιέσεις στις τιμές. Επίσης, οι επενδύσεις και η απασχόληση εξαρτώνται άμεσα από τον βαθμό χρήσης της παραγωγικής ικανότητας σε μια επιχείρηση ή τομέα. Ο Δείκτης Χρήσης Παραγωγικής Ικανότητας για τη μεταποίηση και τις υπηρεσίες δημοσιεύεται από το ΚΟΕ σε τριμηνιαία βάση, με σκοπό την παροχή πρόσθετων πληροφοριών για τις εξελίξεις στη μεταποίηση, στις υπηρεσίες, αλλά και στην οικονομία γενικότερα.

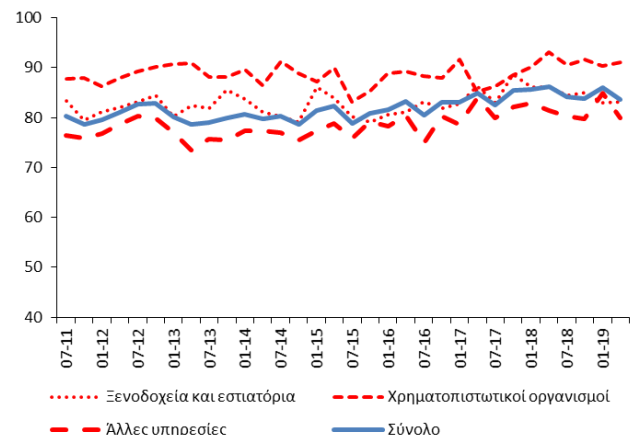
Η πορεία του Δείκτη Χρήσης Παραγωγικής Ικανότητας στη μεταποίηση για την περίοδο Ιούλιος 2008 – Απρίλιος 2019 παρουσιάζεται στο Διάγραμμα 8. Η διακεκομμένη γραμμή αντιστοιχεί στον μέσο όρο του Δείκτη για την περίοδο Ιούλιος 2008 – Απρίλιος 2019.

Διάγραμμα 8: Δείκτης Χρήσης Παραγωγικής Ικανότητας (%), Μεταποίηση<sup>4</sup>



Στον τομέα των υπηρεσιών, του οποίου η συνεισφορά στο ΑΕΠ της Κύπρου είναι πολύ πιο μεγάλη από αυτήν της μεταποίησης, ο Δείκτης παρουσιάζεται για το σύνολο του τομέα καθώς και για υποτομείς (Διάγραμμα 9).

Διάγραμμα 9: Δείκτης Χρήσης Παραγωγικής Ικανότητας (%), Υπηρεσίες<sup>4</sup>



Ο βαθμός χρήσης της παραγωγικής ικανότητας στη μεταποίηση αυξήθηκε σε 66% τον Απρίλιο 2019, από 62% τον Ιανουάριο 2019, ενώ άνοδος καταγράφεται και συγκριτικά με το επίπεδο του αντίστοιχου μήνα του περασμένου χρόνου (61%). Από τον Ιανουάριο 2018 και μετά, ο δείκτης κινείται λίγο πιο πάνω από τον μακροχρόνιο μέσο όρο του, κάτι που αποτυπώνεται και στους ικανοποιητικούς ρυθμούς αύξησης της μεταποιητικής παραγωγής. Ο βαθμός χρήσης της παραγωγικής ικανότητας που καταγράφηκε τον Απρίλιο 2019 είναι ο ψηλότερος των τελευταίων 10 χρόνων.

Τον Απρίλιο 2019, το συνολικό ποσοστό χρήσης παραγωγικής ικανότητας στις υπηρεσίες υποχώρησε στο 84% από το 86% του Ιανουαρίου 2019 και του Απριλίου 2018. Η μείωση ήταν αποτέλεσμα χαμηλότερου βαθμού χρήσης της παραγωγικής ικανότητας στον υποτομέα των «άλλων υπηρεσιών». Στον υποτομέα των ξενοδοχείων και εστιατορίων, η χρήση της παραγωγικής ικανότητας τον Απρίλιο 2019 παρέμεινε αμετάβλητη στο 83% του Ιανουαρίου, ενώ καταγράφεται μειωμένη συγκριτικά με τον Απρίλιο 2018 (86%). Στον υποτομέα των χρηματοπιστωτικών οργανισμών, ο δείκτης τον Απρίλιο 2019 αυξήθηκε οριακά στο 91% σε σχέση με τον Ιανουάριο 2019, ενώ παραμένει ελαφρώς κάτω από το ποσοστό του Απριλίου 2018 (93%). Στις υπόλοιπες υπηρεσίες ο δείκτης διαμορφώθηκε στο 80%, κάτω από τα επίπεδα του Ιανουαρίου 2019 (85%) και του Απριλίου 2018 (81%).

<sup>4</sup> Τα στοιχεία που παρουσιάζονται σε αυτή την ενότητα είναι διορθωμένα από εποχιακές διακυμάνσεις (seasonally adjusted). Τα στοιχεία για τον Δείκτη Χρήσης Παραγωγικής Ικανότητας στις υπηρεσίες άρχισαν να συλλέγονται από τον Ιανουάριο 2010. Ο Δείκτης υπολογίζεται σύμφωνα με τον ορισμό που χρησιμοποιείται από την Ευρωπαϊκή Επιτροπή [https://ec.europa.eu/info/sites/info/files/file\\_import/bcs\\_cu\\_in\\_services\\_en\\_0.pdf](https://ec.europa.eu/info/sites/info/files/file_import/bcs_cu_in_services_en_0.pdf).

Πίνακας 1: Διαφορά μεταξύ ποσοστού θετικών και ποσοστού αρνητικών απαντήσεων<sup>1</sup>

Μήνας	2018										2019			
	4	5	6	7	8	9	10	11	12	1	2	3	4	
<b>ΔΕΙΚΤΗΣ ΟΙΚΟΝΟΜΙΚΗΣ ΣΥΓΚΥΡΙΑΣ (ΚΟΕ)</b>	115.9	112.8	107.1	109.2	109.7	112.9	110.7	112.9	116.2	112.4	112.3	110.3	112.7	
<b>ΥΠΗΡΕΣΙΕΣ</b>														
Επιχειρηματικό Κλίμα - Δείκτης <sup>2</sup>	40	33	16	25	23	32	26	35	44	33	36	28	34	
Οικονομική κατάσταση επιχείρησης τους τελευταίους 3 μήνες <sup>3</sup>	33	20	11	13	11	16	14	27	40	29	37	30	32	
Ζήτηση τους τελευταίους 3 μήνες <sup>3</sup>	46	42	22	33	26	29	23	42	49	35	42	26	35	
Αναμενόμενη ζήτηση τους επόμενους 3 μήνες <sup>3</sup>	42	36	16	29	33	50	39	36	43	34	29	27	37	
Απασχόληση τους τελευταίους 3 μήνες	-8	6	-2	-6	0	-11	2	10	13	13	2	8	10	
Αναμενόμενη απασχόληση τους επόμενους 3 μήνες	7	9	5	6	11	10	6	21	24	18	6	5	13	
Αναμενόμενες τιμές πώλησης τους επόμενους 3 μήνες	1	0	-10	-1	-3	-7	3	5	8	10	7	5	-1	
<b>ΛΙΑΝΙΚΟ ΕΜΠΟΡΙΟ</b>														
Επιχειρηματικό Κλίμα - Δείκτης <sup>2</sup>	8	10	6	5	10	0	2	5	2	1	0	1	1	
Πωλήσεις τους τελευταίους 3 μήνες <sup>3</sup>	14	12	1	3	6	-3	3	-1	-4	-6	-11	-9	-9	
Τρέχοντα αποθέματα <sup>3</sup>	9	6	1	4	-3	1	11	2	5	0	-4	-2	-2	
Αναμενόμενες πωλήσεις τους επόμενους 3 μήνες <sup>3</sup>	20	23	17	14	20	6	16	19	13	8	6	9	10	
Αναμενόμενες παραγγελίες σε προμηθευτές τους επόμενους 3 μήνες	13	13	10	8	12	-4	7	9	13	-4	3	7	9	
Αναμενόμενη απασχόληση τους επόμενους 3 μήνες	0	1	0	1	0	0	1	0	0	2	0	-3	-1	
Αναμενόμενες τιμές πώλησης τους επόμενους 3 μήνες	11	3	3	4	8	4	7	2	4	6	8	2	6	
<b>ΚΑΤΑΣΚΕΥΕΣ</b>														
Επιχειρηματικό Κλίμα - Δείκτης <sup>2</sup>	-17	-13	-15	-11	-11	-11	-8	-13	-11	-11	-11	-9	-10	
Οικοδομική δραστηριότητα τους τελευταίους 3 μήνες	13	12	-3	3	10	16	9	3	6	11	18	13	12	
Υπό εξέλιξη έργα (current overall order books) <sup>3</sup>	-42	-37	-34	-37	-33	-34	-26	-35	-30	-27	-34	-29	-28	
Αναμενόμενη απασχόληση τους επόμενους 3 μήνες <sup>3</sup>	9	10	5	16	12	12	11	9	7	5	12	11	9	
Αναμενόμενες τιμές πώλησης τους επόμενους 3 μήνες	3	13	15	11	14	24	11	5	15	8	19	17	21	
<b>ΜΕΤΑΠΟΙΗΣΗ</b>														
Επιχειρηματικό Κλίμα - Δείκτης <sup>2</sup>	7	4	-3	1	3	11	10	5	12	5	-1	3	5	
Παραγωγή τους τελευταίους 3 μήνες	8	15	10	8	4	10	18	4	22	12	4	7	9	
Τρέχουσες συνολικές παραγγελίες <sup>3</sup>	-19	-19	-28	-28	-17	-11	-18	-19	-20	-27	-26	-26	-20	
Τρέχουσες παραγγελίες για εξαγωγές	-12	-18	-36	-7	0	-18	-11	-17	-20	-20	-29	-23	-33	
Τρέχοντα αποθέματα τελικών προϊόντων <sup>3</sup>	-10	-6	-15	-14	-6	-16	-13	-12	-17	-18	-3	-18	-13	
Αναμενόμενη παραγωγή τους επόμενους 3 μήνες <sup>3</sup>	30	25	3	16	21	27	36	23	39	23	19	17	22	
Αναμενόμενη απασχόληση τους επόμενους 3 μήνες <sup>4</sup>	11	3	2	3	3	2	5	0	2	2	2	2	2	
Αναμενόμενες τιμές πώλησης τους επόμενους 3 μήνες	-1	1	5	-5	1	6	0	7	3	-2	2	6	1	
<b>ΚΑΤΑΝΑΛΩΤΕΣ</b>														
Δείκτης <sup>2</sup>	2	0	0	-9	-3	-3	-2	-6	-6	-4	-7	-8	-7	
Οικονομική κατάσταση νοικοκυριού τους τελευταίους 12 μήνες <sup>3</sup>	-1	-3	-5	-9	-7	-5	-5	-5	-8	-6	-10	-6	-4	
Αναμενόμενη οικονομική κατάσταση νοικοκυριού τους επόμενους 12 μήνες <sup>3</sup>	8	2	4	0	2	4	2	-1	2	4	0	1	2	
Οικονομική κατάσταση στην Κύπρο τους τελευταίους 12 μήνες	26	20	17	0	6	4	10	5	4	10	5	4	4	
Αναμενόμενη οικονομική κατάσταση στην Κύπρο τους επόμενους 12 μήνες <sup>3</sup>	21	17	14	-1	5	7	12	5	7	9	4	2	-1	
Τιμές καταναλωτικών αγαθών τους τελευταίους 12 μήνες	-11	-12	-3	-2	-2	3	5	17	12	7	8	13	15	
Αναμενόμενες τιμές καταναλωτικών αγαθών τους επόμενους 12 μήνες	-12	-7	3	-2	0	-2	-2	7	2	-1	4	0	8	
Αναμενόμενη ανεργία στην Κύπρο τους επόμενους 12 μήνες <sup>4</sup>	-19	-21	-9	-3	-7	-5	-8	-8	-8	-13	-8	-11	-11	
Καταλληλότητα τρέχουσας χρονικής στιγμής για μεγάλες αγορές	-11	-13	-15	-20	-11	-7	-9	-26	-17	-18	-21	-11	-17	
Δαπάνες για μεγάλες αγορές τους επόμενους 12 μήνες <sup>3</sup>	-19	-15	-15	-24	-14	-17	-18	-23	-26	-23	-22	-27	-26	
Καταλληλότητα τρέχουσας χρονικής στιγμής για αποταμίευση	-11	-9	-14	-27	-24	-19	-19	-31	-28	-27	-29	-29	-28	
Πιθανότητα αποταμίευσης τους επόμενους 12 μήνες	-30	-29	-38	-44	-41	-38	-43	-39	-42	-43	-48	-42	-37	
Δήλωση-περιγραφή για την τρέχουσα κατάσταση του νοικοκυριού	13	17	12	9	7	15	11	7	12	10	9	12	12	

Σημειώσεις:

<sup>1</sup> Οι θετικές απαντήσεις αναφέρονται σε αύξηση/βελτίωση/καταλληλότητα/πάνω από το κανονικό/μεγάλη πιθανότητα και οι αρνητικές στα αντίθετα. Τα στοιχεία είναι διορθωμένα από εποχιακές διακυμάνσεις (seasonally adjusted).

<sup>2</sup> Η κατασκευή του δείκτη περιγράφεται στο [http://ec.europa.eu/economy\\_finance/db\\_indicators/surveys/documents/userguide\\_en.pdf](http://ec.europa.eu/economy_finance/db_indicators/surveys/documents/userguide_en.pdf) και [https://ec.europa.eu/info/files/reviced-consumer-confidence-indicator\\_en](https://ec.europa.eu/info/files/reviced-consumer-confidence-indicator_en).

<sup>3</sup> Οι απαντήσεις στη συγκεκριμένη ερώτηση περιλαμβάνονται στην κατασκευή του δείκτη για την κάθε έρευνα.

<sup>4</sup> Ακολουθώντας εισήγηση της Ευρωπαϊκής Επιτροπής, οι απαντήσεις στη συγκεκριμένη ερώτηση δεν διορθώνονται για εποχιακές διακυμάνσεις (non-seasonally adjusted).

**Το Κέντρο Οικονομικών Ερευνών (ΚΟΕ) του Πανεπιστημίου Κύπρου είναι ένας ανεξάρτητος, μη κερδοσκοπικός οργανισμός με στόχο την προαγωγή της επιστημονικής γνώσης στα οικονομικά, κυρίως σε θέματα που ενδιαφέρουν την Κύπρο.**

**Κέντρο Οικονομικών Ερευνών**

**Πανεπιστήμιο Κύπρου**

**Τ.Θ. 20537, 1678 Λευκωσία, ΚΥΠΡΟΣ**

**Τηλέφωνο: 22893660, Τηλεομοιότυπο: 22895027**

**Ηλεκτρονική Διεύθυνση: [erc@ucy.ac.cy](mailto:erc@ucy.ac.cy)**

**Ιστοσελίδα: [www.erc.ucy.ac.cy](http://www.erc.ucy.ac.cy)**

Το δελτίο δημοσιεύει αποτελέσματα από τις Έρευνες Οικονομικής Συγκυρίας που διεξάγονται στην Κύπρο και συντονίζονται από το ΚΟΕ ως μέρος του ευρωπαϊκού προγράμματος *Joint Harmonised European Union Programme of Business and Consumer Surveys*. Το δελτίο εκφράζει απόψεις των συγγραφέων\* μόνο και η Ευρωπαϊκή Επιτροπή δεν φέρει ευθύνη για οποιαδήποτε χρήση του περιεχομένου.

\* Χριστιάνα Αναξαγόρου (email: [anaxagorou.christiana@ucy.ac.cy](mailto:anaxagorou.christiana@ucy.ac.cy))

\* Νικολέττα Πασιουρτίδου (email: [n.pashourtidou@ucy.ac.cy](mailto:n.pashourtidou@ucy.ac.cy))

*Επιτρέπεται η αναδημοσίευση, η αναπαραγωγή ή η μετάδοση, από οποιοδήποτε οπτικοακουστικό μέσο, όλου ή μέρους του δελτίου, με αναφορά στο παρόν δελτίο.*