

Ιούλιος 2019

Οι Έρευνες Οικονομικής Συγκυρίας στοχεύουν στην αποτύπωση των αντιλήψεων των επιχειρηματιών και καταναλωτών για την τρέχουσα οικονομική κατάσταση και των προσδοκιών τους για διάφορα οικονομικά μεγέθη. Τα στοιχεία συλλέγονται μηνιαία, βάσει εναρμονισμένων ερωτηματολογίων σε όλες τις χώρες της Ευρωπαϊκής Ένωσης (ΕΕ) και καλύπτουν τους τομείς των υπηρεσιών, του λιανικού εμπορίου, των κατασκευών, της μεταποίησης, καθώς και καταναλωτές. Η χρησιμότητα αυτών των στοιχείων έγκειται στις προπορευόμενες πληροφορίες που περιέχουν για την εξέλιξη διαφόρων μακροοικονομικών μεγεθών. Τα στοιχεία παρουσιάζουν τη διαφορά του ποσοστού των ερωτηθέντων που απάντησαν θετικά από το ποσοστό αυτών που εκφράστηκαν αρνητικά. Οι έρευνες περιέχουν ερωτήσεις που αφορούν την τρέχουσα οικονομική κατάσταση των επιχειρήσεων και νοικοκυριών (Τρέχουσα Κατάσταση) και τις προσδοκίες τους για το προσεχές μέλλον (Προσδοκίες). Για κάθε τομέα υπολογίζεται ένας δείκτης που αντανακλά το γενικό κλίμα στον συγκεκριμένο τομέα (Τρέχουσα Κατάσταση και Προσδοκίες). Για παρουσίαση της ευρύτερης οικονομικής κατάστασης στην Κύπρο δημοσιεύεται ο Δείκτης Οικονομικής Συγκυρίας (ΔΟΣ-ΚΟΕ) ο οποίος αποτελείται από σταθμισμένες απαντήσεις που αφορούν την τρέχουσα κατάσταση και τις προσδοκίες από όλους τους τομείς. Η στάθμιση του δείκτη λαμβάνει υπόψη τη συνεισφορά του κάθε τομέα στο ΑΕΠ της Κύπρου. Οι έρευνες διεξάγονται ανάμεσα σε ανώτερα στελέχη εταιρειών σε δείγμα το οποίο δίνει μεγαλύτερη βαρύτητα σε μεγαλύτερες επιχειρηματικές μονάδες. Η έρευνα καταναλωτών γίνεται με τη χρήση τυχαίου δείγματος. Οι έρευνες διεξάγονται μεταξύ της πρώτης και της τρίτης εβδομάδας του κάθε μήνα.

Περίληψη

Τον Ιούλιο 2019, το οικονομικό κλίμα παρουσίασε επιδείνωση με τον Δείκτη Οικονομικής Συγκυρίας (ΔΟΣ) να μειώνεται κατά 1,7 μονάδες σε σύγκριση με τον Ιούνιο 2019. Η μείωση οφείλεται σε επιδείνωση του επιχειρηματικού κλίματος σε όλους τους τομείς. Η υποχώρηση του επιχειρηματικού κλίματος προήλθε από δυσμενέστερες αξιολογήσεις της τρέχουσας κατάστασης και πιο συγκρατημένες εκτιμήσεις για τη μελλοντική δραστηριότητα.

Στις υπηρεσίες οι επιχειρήσεις αξιολόγησαν λιγότερο θετικά την τρέχουσα οικονομική τους κατάσταση και τη ζήτησή τους, και έδωσαν λιγότερο αισιόδοξες εκτιμήσεις για τον κύκλο εργασιών του επόμενου τριμήνου. Οι επιχειρήσεις στο λιανικό εμπόριο εμφανίστηκαν πιο απαισιόδοξες σχετικά με τις πρόσφατες αλλά και τις αναμενόμενες πωλήσεις τους. Στη μεταποίηση οι επιχειρήσεις αξιολόγησαν αρνητικότερα τις τρέχουσες παραγγελίες τους και αναθεώρησαν προς τα κάτω τις προσδοκίες τους για τη μελλοντική παραγωγή. Οι επιχειρήσεις στις κατασκευές αξιολόγησαν δυσμενέστερα τα υπό εξέλιξη έργα τους και εμφανίστηκαν πιο συγκρατημένες σχετικά με τη μελλοντική απασχόληση στον τομέα.

Η καταναλωτική εμπιστοσύνη βελτιώθηκε οριακά κυρίως λόγω πιο αισιόδοξων εκτιμήσεων για τη μελλοντική οικονομική κατάσταση στην Κύπρο και ενδυνάμωσης των προθέσεων των καταναλωτών για μεγάλες αγορές.

Η καταγραφή του οικονομικού κλίματος στην Κύπρο διεξάγεται μέσω της συμμετοχής του Κέντρου Οικονομικών Ερευνών του Πανεπιστημίου Κύπρου (ΚΟΕ), σε συνεργασία με την εταιρεία RAI Consultants Ltd, στο ευρωπαϊκό πρόγραμμα Joint Harmonised European Union Programme of Business and Consumer Surveys. Το έργο χρηματοδοτείται από την Ευρωπαϊκή Ένωση, το Υπουργείο Οικονομικών και το Πανεπιστήμιο Κύπρου.

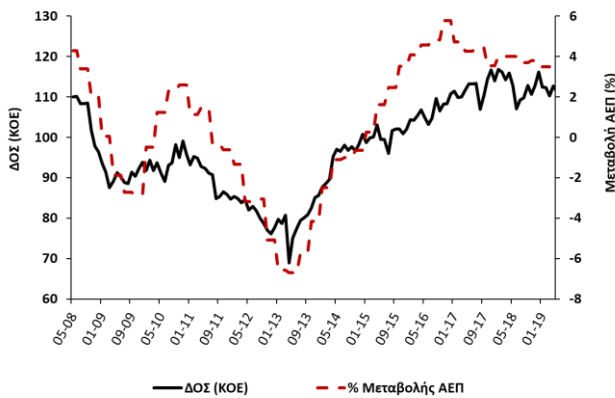


Co-funded by
the European Union



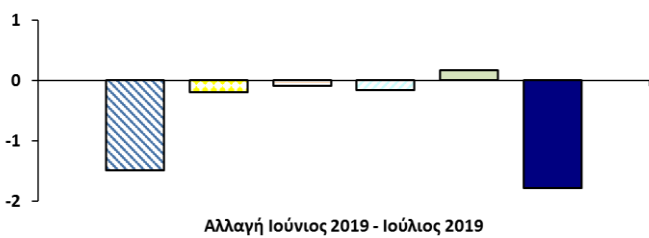
Τον Ιούλιο 2019, ο Δείκτης Οικονομικής Συγκυρίας (ΔΟΣ) για την Κύπρο μειώθηκε κατά 1,7 μονάδες σε σύγκριση με τον Ιούνιο 2019 (Διάγραμμα 1, Πίνακας 1). Τον Ιούλιο ο ΔΟΣ σημείωσε την τρίτη κατά σειρά μείωσή του, υποχωρώντας στο χαμηλότερο επίπεδο των τελευταίων 12 μηνών. Αν και ο ΔΟΣ παραμένει πάνω από τον μακροχρόνιο μέσο όρο του (δηλ. τις 100 μονάδες), η πρόσφατη πορεία του παρέχει ενδείξεις μετριασμού της δυναμικής της οικονομικής μεγέθυνσης στην Κύπρο.

Διάγραμμα 1: Δείκτης Οικονομικής Συγκυρίας (ΚΟΕ) και ρυθμός μεταβολής ΑΕΠ¹



Η μείωση του ΔΟΣ τον Ιούλιο οφείλεται σε υποχώρηση του επιχειρηματικού κλίματος στις υπηρεσίες, στο λιανικό εμπόριο, στις κατασκευές και στη μεταποίηση (Διάγραμμα 2).

Διάγραμμα 2: Αλλαγή ΔΟΣ και οι συνιστώσες της



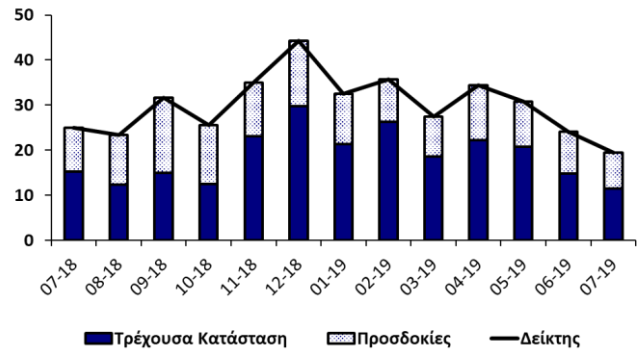
■ Υπηρεσίες ■ Λιανικό Εμπόριο □ Κατασκευές □ Μεταποίηση □ Καταναλωτές ■ ΔΟΣ

Στον τομέα των **υπηρεσιών** το επιχειρηματικό κλίμα επιδεινώθηκε λόγω χειροτέρευσης της τρέχουσας κατάστασης και των προσδοκιών (Διάγραμμα 3, Πίνακας 1). Τον Ιούλιο οι αξιολογήσεις των επιχειρήσεων για την οικονομική τους κατάσταση και τη ζήτησή τους το τελευταίο τρίμηνο ήταν λιγότερο θετικές συγκριτικά με τον περασμένο μήνα και, παράλληλα, οι εκτιμήσεις τους για τον κύκλο εργασιών το επόμενο τρίμηνο υποχώρησαν

¹ Ο ρυθμός μεταβολής του ΑΕΠ (σταθερές τιμές, διορθωμένο ως προς τις εποχιακές διακυμάνσεις και τις εργάσιμες μέρες) υπολογίζεται σε σύγκριση με το αντίστοιχο τρίμηνο του προηγούμενου χρόνου (πηγή: Στατιστική Υπηρεσία, “Α.Ε.Π. ΣΕ ΣΤΑΘΕΡΕΣ ΤΙΜΕΣ, 1ο ΤΡΙΜΗΝΟ 2019”, 07/06/19).

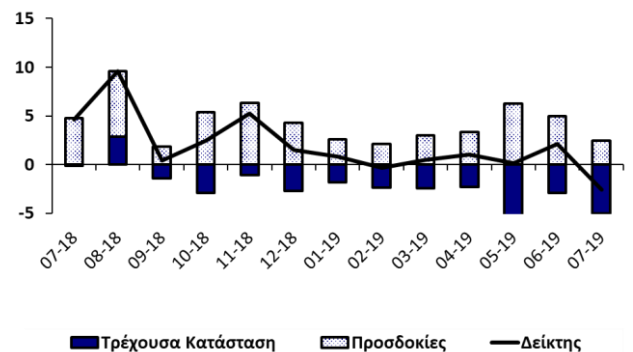
περαιτέρω. Οι αξιολογήσεις των επιχειρήσεων για την απασχόλησή τους το τελευταίο τρίμηνο ήταν δυσμενέστερες και οι εκτιμήσεις τους για τον αριθμό των εργαζομένων τους το επόμενο τρίμηνο καταγράφηκαν λιγότερο αισιόδοξες σε σχέση με τον Ιούνιο. Οι προσδοκίες των επιχειρήσεων για τις τιμές πώλησης των υπηρεσιών τους αναθεωρήθηκαν προς τα κάτω.

Διάγραμμα 3: Δείκτης Επιχειρηματικού Κλίματος – Υπηρεσίες (συνεισφορά τρέχουσας κατάστασης και προσδοκιών)



Στο **λιανικό εμπόριο** το επιχειρηματικό κλίμα χειροτέρευσε λόγω επιδείνωσης της τρέχουσας κατάστασης και των προσδοκιών (Διάγραμμα 4, Πίνακας 1). Τον Ιούλιο οι απαντήσεις των επιχειρήσεων για τις πωλήσεις του τελευταίου τριμήνου ήταν δυσμενέστερες και οι αξιολογήσεις για τα τρέχοντα αποθέματα παρέμειναν κοντά στα οριακά αρνητικά επίπεδα του περασμένου μήνα. Οι προσδοκίες των επιχειρήσεων για τις πωλήσεις του επόμενου τριμήνου και οι εκτιμήσεις τους για τις παραγγελίες σε προμηθευτές αναθεωρήθηκαν προς τα κάτω, παραμένοντας όμως θετικές. Οι προσδοκίες των επιχειρήσεων για την απασχόληση και τις τιμές πώλησης των προϊόντων τους κατά το επόμενο τρίμηνο δεν σημείωσαν ουσιαστικές μεταβολές από τα επίπεδα του περασμένου μήνα.

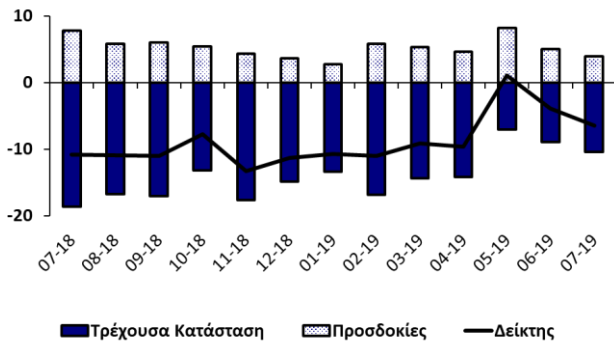
Διάγραμμα 4: Δείκτης Επιχειρηματικού Κλίματος – Λιανικό Εμπόριο (συνεισφορά τρέχουσας κατάστασης και προσδοκιών)



Στον τομέα των **κατασκευών** το επιχειρηματικό κλίμα επιδεινώθηκε λόγω χειροτέρευσης της τρέχουσας κατάστασης και των προσδοκιών (Διάγραμμα 5, Πίνακας 1). Σε σχέση με τον Ιούνιο, οι αξιολογήσεις των

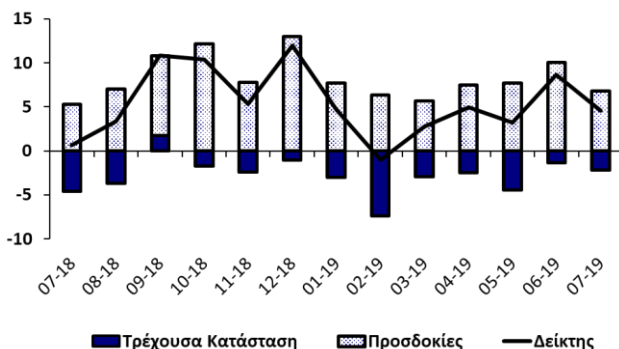
επιχειρήσεων για τη δραστηριότητά τους το τελευταίο τρίμηνο ήταν περισσότερο ευνοϊκές, αλλά οι απαντήσεις τους για τα υπό εξέλιξη έργα (current overall order books) ήταν αρνητικότερες. Τον Ιούλιο οι εκτιμήσεις των επιχειρήσεων για τον αριθμό των εργαζομένων τους και οι προσδοκίες για τις τιμές πώλησης κατά το επόμενο τρίμηνο αναθεωρήθηκαν προς τα κάτω.

Διάγραμμα 5: Δείκτης Επιχειρηματικού Κλίματος – Κατασκευές
(συνεισφορά τρέχουσας κατάστασης και προσδοκιών)



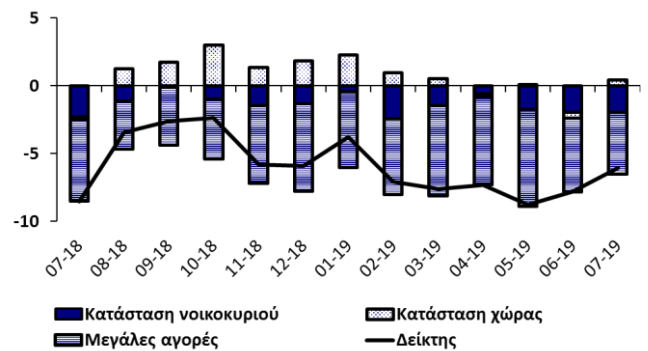
Στη **μεταποίηση** το επιχειρηματικό κλίμα σημείωσε επιδείνωση λόγω χειροτέρευσης της τρέχουσας κατάστασης και των προσδοκιών (Διάγραμμα 6, Πίνακας 1). Τον Ιούλιο οι απαντήσεις των επιχειρήσεων για την παραγωγή του τελευταίου τριμήνου ήταν θετικότερες. Ωστόσο, οι απαντήσεις των επιχειρήσεων για τις τρέχουσες συνολικές παραγγελίες και τις τρέχουσες παραγγελίες για εξαγωγές ήταν αρνητικότερες συγκριτικά με τον περασμένο μήνα. Οι αξιολογήσεις των αποθεμάτων τελικών προϊόντων διαμορφώθηκαν σε χαμηλότερο επίπεδο απ' ό,τι τον Ιούνιο, αποτυπώνοντας τάσεις μείωσης και ευνοώντας το κλίμα. Τον Ιούλιο οι εκτιμήσεις των επιχειρήσεων για την παραγωγή του επόμενου τριμήνου αναθεωρήθηκαν σημαντικά προς τα κάτω. Οι προσδοκίες για την απασχόληση και τις τιμές πώλησης κατά το επόμενο τρίμηνο δεν σημείωσαν μεταβολή από τα ελαφρώς θετικά επίπεδα Ιουνίου.

Διάγραμμα 6: Δείκτης Επιχειρηματικού Κλίματος – Μεταποίηση
(συνεισφορά τρέχουσας κατάστασης και προσδοκιών)



Το κλίμα ανάμεσα στους **καταναλωτές** τον Ιούλιο σημείωσε οριακή βελτίωση συγκριτικά με τον Ιούνιο (Διάγραμμα 7, Πίνακας 1). Τον Ιούλιο οι αξιολογήσεις των καταναλωτών για την οικονομική κατάσταση των νοικοκυριών τους κατά τους τελευταίους 12 μήνες, καθώς και οι προσδοκίες τους για τη μελλοντική οικονομική κατάσταση των νοικοκυριών τους δεν μεταβλήθηκαν ουσιαστικά από τα αρνητικά επίπεδα Ιουνίου. Αντίθετα, οι αξιολογήσεις των καταναλωτών για τη γενική οικονομική κατάσταση στην Κύπρο τους τελευταίους 12 μήνες, καθώς και οι εκτιμήσεις τους για τη μελλοντική οικονομική κατάσταση της Κύπρου ήταν ευνοϊκότερες συγκριτικά με τον Ιούνιο. Επιπρόσθετα, οι προσδοκίες των καταναλωτών για τις συνθήκες στην αγορά εργασίας κατά τους επόμενους 12 μήνες σημείωσαν βελτίωση, με την πλειοψηφία να αναμένει περαιτέρω μείωση στον αριθμό των ανέργων.

Διάγραμμα 7: Δείκτης Οικονομικού Κλίματος – Καταναλωτές
(συνεισφορά συστασών)



Παρά τη σημαντική υποχώρηση σε σχέση με τα επίπεδα Ιουνίου, οι απαντήσεις των καταναλωτών για τις τιμές τους τελευταίους 12 μήνες παρέμειναν ελαφρώς θετικές τον Ιούλιο, αντικατοπτρίζοντας αντιλήψεις αυξήσεων στις τιμές. Οι προσδοκίες των καταναλωτών για τις τιμές τους επόμενους 12 μήνες αναθεωρήθηκαν προς τα κάτω. Τον Ιούλιο οι αξιολογήσεις των καταναλωτών για την καταλληλότητα της τρέχουσας περιόδου για μεγάλες αγορές όπως επίσης και για αποταμίευση ήταν λιγότερο αρνητικές. Οι καταναλωτές παρουσιάστηκαν λιγότερο συγκρατημένοι απ' ό,τι τον Ιούνιο σε σχέση με μελλοντικές δαπάνες για μεγάλες αγορές, και, παράλληλα, η στάση τους προς την αποταμίευση καταγράφηκε λιγότερο αρνητική συγκριτικά με τον περασμένο μήνα.

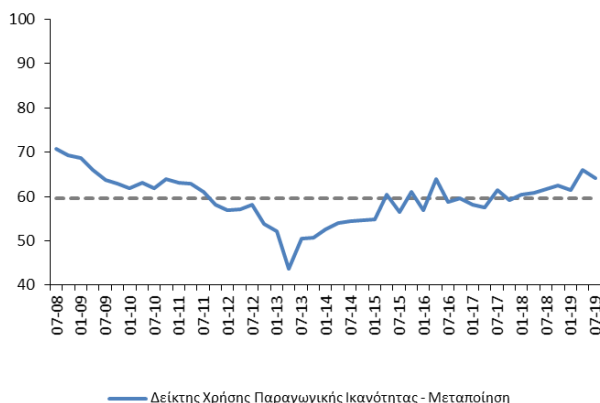
Συμπερασματικά, ο ΔΟΣ για την Κύπρο τον Ιούλιο 2019 μειώθηκε κατά 1,7 μονάδες σε σχέση με τον Ιούνιο 2019. Η μείωση οφείλεται σε αποδυνάμωση του επιχειρηματικού κλίματος σε όλους τους τομείς. Αντίθετα, τον Ιούλιο η καταναλωτική εμπιστοσύνη σημείωσε μικρή βελτίωση.

Δείκτης Χρήσης Παραγωγικής Ικανότητας (Capacity Utilisation)

Στα πλαίσια των Ερευνών Οικονομικής Συγκυρίας διεξάγεται έρευνα, σε τριμηνιαία βάση, για τη χρήση της παραγωγικής ικανότητας (capacity utilization) των επιχειρήσεων στους τομείς της μεταποίησης και των υπηρεσιών. Οι συνεντεύξεις γίνονται τηλεφωνικά ανάμεσα σε ανώτερα στελέχη εταιρειών σε δείγμα 120 επιχειρήσεων στη μεταποίηση και 250 επιχειρήσεων στις υπηρεσίες, το οποίο δίνει βαρύτητα σε μεγαλύτερες επιχειρηματικές μονάδες. Πιο κάτω παρουσιάζεται ο Δείκτης Χρήσης Παραγωγικής Ικανότητας για τους δύο τομείς, ο οποίος μας δείχνει το τρέχον επίπεδο παραγωγής των επιχειρήσεων ως ποσοστό της μέγιστης παραγωγικής τους ικανότητας, όπου το 100% δηλώνει πλήρη χρήση της παραγωγικής ικανότητας. Ο Δείκτης Χρήσης Παραγωγικής Ικανότητας παρέχει ενδείξεις για την εξέλιξη της οικονομικής δραστηριότητας. Αν, για παράδειγμα, η ζήτηση στην αγορά αυξάνεται, ο βαθμός χρήσης της παραγωγικής ικανότητας τείνει να αυξάνεται, ενώ το αντίθετο συμβαίνει όταν η ζήτηση στην αγορά μειώνεται. Ο βαθμός χρήσης της παραγωγικής ικανότητας παρακολουθείται συχνά και ως ένδειξη για τις πληθωριστικές τάσεις, καθώς όταν το ποσοστό χρήσης είναι ψηλό αυξάνονται οι πιέσεις στις τιμές. Επίσης, οι επενδύσεις και η απασχόληση εξαρτώνται άμεσα από τον βαθμό χρήσης της παραγωγικής ικανότητας σε μια επιχείρηση ή τομέα. Ο Δείκτης Χρήσης Παραγωγικής Ικανότητας για τη μεταποίηση και τις υπηρεσίες δημοσιεύεται από το ΚΟΕ σε τριμηνιαία βάση, με σκοπό την παροχή πρόσθετων πληροφοριών για τις εξελίξεις στη μεταποίηση, στις υπηρεσίες, αλλά και στην οικονομία γενικότερα.

Η πορεία του Δείκτη Χρήσης Παραγωγικής Ικανότητας στη μεταποίηση για την περίοδο Ιούλιος 2008 – Ιούλιος 2019 παρουσιάζεται στο Διάγραμμα 8. Η διακεκομμένη γραμμή αντιστοιχεί στον μέσο όρο του Δείκτη για την περίοδο Ιούλιος 2008 – Ιούλιος 2019.

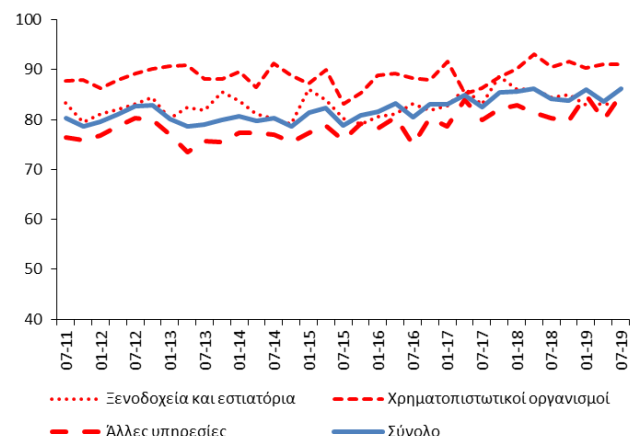
Διάγραμμα 8: Δείκτης Χρήσης Παραγωγικής Ικανότητας (%), Μεταποίηση ²



Ο βαθμός χρήσης της παραγωγικής ικανότητας στη μεταποίηση μειώθηκε σε 64% τον Ιούλιο 2019, από 66% τον Απρίλιο 2019, ενώ άνοδος καταγράφεται συγκριτικά με το επίπεδο του αντίστοιχου μήνα του περασμένου χρόνου (62%). Από τον Ιανουάριο 2018 και μετά, ο δείκτης κινείται λίγο πιο πάνω από τον μακροχρόνιο μέσο όρο του, κάτι που αποτυπώνεται και στους ικανοποιητικούς ρυθμούς αύξησης της μεταποιητικής παραγωγής.

Στον τομέα των υπηρεσιών, του οποίου η συνεισφορά στο ΑΕΠ της Κύπρου είναι πολύ πιο μεγάλη από αυτήν της μεταποίησης, ο Δείκτης παρουσιάζεται για το σύνολο του τομέα καθώς και για υποτομείς (Διάγραμμα 9).

Διάγραμμα 9: Δείκτης Χρήσης Παραγωγικής Ικανότητας (%), Υπηρεσίες ²



Τον Ιούλιο 2019, το συνολικό ποσοστό χρήσης παραγωγικής ικανότητας στις υπηρεσίες αυξήθηκε στο 86% από το 84% του Απριλίου 2019 και του Ιουλίου 2018. Η αύξηση ήταν αποτέλεσμα ψηλότερου βαθμού χρήσης της παραγωγικής ικανότητας στον υποτομέα των «άλλων υπηρεσιών». Στον υποτομέα των ξενοδοχείων και εστιατορίων, η χρήση της παραγωγικής ικανότητας τον Ιούλιο 2019 παρέμεινε αμετάβλητη στο 83% του Απριλίου, ενώ καταγράφεται οριακά πιο κάτω από το ποσοστό του Ιουλίου 2018 (84%). Στον υποτομέα των χρηματοπιστωτικών οργανισμών, ο δείκτης τον Ιούλιο 2019 δεν σημείωσε μεταβολή από το 91% που κατέγραψε τον Απρίλιο 2019 αλλά και τον Ιούλιο 2018. Στις υπόλοιπες υπηρεσίες ο δείκτης διαμορφώθηκε στο 85%, σημειώνοντας αύξηση σε σχέση με το ποσοστό του Απριλίου 2019 (80%) και του Ιουλίου 2018 (80%).

² Τα στοιχεία που παρουσιάζονται σε αυτή την ενότητα είναι διορθωμένα από εποχιακές διακυμάνσεις (seasonally adjusted). Τα στοιχεία για τον Δείκτη Χρήσης Παραγωγικής Ικανότητας στις υπηρεσίες άρχισαν να συλλέγονται από τον Ιανουάριο 2010. Ο Δείκτης υπολογίζεται σύμφωνα με τον ορισμό που χρησιμοποιείται από την Ευρωπαϊκή Επιτροπή https://ec.europa.eu/info/sites/info/files/file_import/bcs_cu_in_services_en_0.pdf.

Πίνακας 1: Δείκτες και διαφορά μεταξύ ποσοστού θετικών και ποσοστού αρνητικών απαντήσεων ανά ερώτηση ¹

Μήνας	2018						2019						
	7	8	9	10	11	12	1	2	3	4	5	6	7
ΔΕΙΚΤΗΣ ΟΙΚΟΝΟΜΙΚΗΣ ΣΥΓΚΥΡΙΑΣ (ΚΟΕ)	109.2	109.7	112.9	110.7	112.9	116.2	112.4	112.3	110.3	112.7	111.4	109.5	107.8
ΥΠΗΡΕΣΙΕΣ													
Επιχειρηματικό Κλίμα – Δείκτης ²	25	23	32	26	35	44	33	36	28	34	31	24	19
Οικονομική κατάσταση επιχείρησής τους τελευταίους 3 μήνες ³	13	11	16	14	27	40	29	37	30	32	27	17	15
Ζήτηση τους τελευταίους 3 μήνες ³	33	26	29	23	42	49	35	42	26	35	35	28	20
Αναμενόμενη ζήτηση τους επόμενους 3 μήνες ³	29	33	50	39	36	43	34	29	27	37	30	28	24
Απασχόληση τους τελευταίους 3 μήνες	-6	0	-11	2	10	13	13	2	8	10	-2	6	-4
Αναμενόμενη απασχόληση τους επόμενους 3 μήνες	6	11	10	6	21	24	18	6	5	13	-3	15	4
Αναμενόμενες τιμές πώλησης τους επόμενους 3 μήνες	-1	-3	-7	3	5	8	10	7	5	-1	1	3	-2
ΛΙΑΝΙΚΟ ΕΜΠΟΡΙΟ													
Επιχειρηματικό Κλίμα – Δείκτης ²	5	10	0	2	5	2	1	0	1	1	0	2	-3
Πωλήσεις τους τελευταίους 3 μήνες ³	3	6	-3	3	-1	-4	-6	-11	-9	-9	-15	-10	-16
Τρέχοντα αποθέματα ³	4	-3	1	11	2	5	0	-4	-2	-2	3	-2	-1
Αναμενόμενες πωλήσεις τους επόμενους 3 μήνες ³	14	20	6	16	19	13	8	6	9	10	19	15	7
Αναμενόμενες παραγγελίες σε προμηθευτές τους επόμενους 3 μήνες	8	12	-4	7	9	13	-4	3	7	9	8	8	5
Αναμενόμενη απασχόληση τους επόμενους 3 μήνες	1	0	0	1	0	0	2	0	-3	-1	0	-1	0
Αναμενόμενες τιμές πώλησης τους επόμενους 3 μήνες	4	8	4	7	2	4	6	8	2	6	4	6	5
ΚΑΤΑΣΚΕΥΕΣ													
Επιχειρηματικό Κλίμα – Δείκτης ²	-11	-11	-11	-8	-13	-11	-11	-11	-9	-10	1	-4	-6
Οικοδομική δραστηριότητα τους τελευταίους 3 μήνες	3	10	16	9	3	6	11	18	13	12	17	15	21
Υπό εξέλιξη έργα (current overall order books) ³	-37	-33	-34	-26	-35	-30	-27	-34	-29	-28	-14	-18	-21
Αναμενόμενη απασχόληση τους επόμενους 3 μήνες ³	16	12	12	11	9	7	5	12	11	9	16	10	8
Αναμενόμενες τιμές πώλησης τους επόμενους 3 μήνες	11	14	24	11	5	15	8	19	17	21	19	18	13
ΜΕΤΑΠΟΙΗΣΗ													
Επιχειρηματικό Κλίμα – Δείκτης ²	1	3	11	10	5	12	5	-1	3	5	3	9	5
Παραγωγή τους τελευταίους 3 μήνες	8	4	10	18	4	22	12	4	7	9	1	7	10
Τρέχουσες συνολικές παραγγελίες ³	-28	-17	-11	-18	-19	-20	-27	-26	-26	-20	-22	-19	-23
Τρέχουσες παραγγελίες για εξαγωγές	-7	0	-18	-11	-17	-20	-20	-29	-23	-33	-25	4	-33
Τρέχοντα αποθέματα τελικών προϊόντων ³	-14	-6	-16	-13	-12	-17	-18	-3	-18	-13	-9	-15	-17
Αναμενόμενη παραγωγή τους επόμενους 3 μήνες ³	16	21	27	36	23	39	23	19	17	22	23	30	20
Αναμενόμενη απασχόληση τους επόμενους 3 μήνες ⁴	3	3	2	5	0	2	2	2	2	2	0	2	2
Αναμενόμενες τιμές πώλησης τους επόμενους 3 μήνες	-5	1	6	0	7	3	-2	2	6	1	3	4	4
ΚΑΤΑΝΑΛΩΤΕΣ													
Δείκτης ²	-9	-3	-3	-2	-6	-6	-4	-7	-8	-7	-9	-8	-6
Οικονομική κατάσταση νοικοκυριού τους τελευταίους 12 μήνες ³	-9	-7	-5	-5	-5	-8	-6	-10	-6	-4	-7	-6	-7
Αναμενόμενη οικονομική κατάσταση νοικοκυριού τους επόμενους 12 μήνες ³	0	2	4	2	-1	2	4	0	1	2	1	-2	-1
Οικονομική κατάσταση στην Κύπρο τους τελευταίους 12 μήνες	0	6	4	10	5	4	10	5	4	4	5	-1	6
Αναμενόμενη οικονομική κατάσταση στην Κύπρο τους επόμενους 12 μήνες ³	-1	5	7	12	5	7	9	4	2	-1	0	-2	2
Τιμές καταναλωτικών αγαθών τους τελευταίους 12 μήνες	-2	-2	3	5	17	12	7	8	13	15	15	13	4
Αναμενόμενες τιμές καταναλωτικών αγαθών τους επόμενους 12 μήνες	-2	0	-2	-2	7	2	-1	4	0	8	2	5	-2
Αναμενόμενη ανεργία στην Κύπρο τους επόμενους 12 μήνες ⁴	-3	-7	-5	-8	-8	-8	-13	-8	-11	-11	-13	-4	-9
Καταλληλότητα τρέχουσας χρονικής στιγμής για μεγάλες αγορές	-20	-11	-7	-9	-26	-17	-18	-21	-11	-17	-14	-24	-20
Δαπάνες για μεγάλες αγορές τους επόμενους 12 μήνες ³	-24	-14	-17	-18	-23	-26	-23	-22	-27	-26	-29	-22	-18
Καταλληλότητα τρέχουσας χρονικής στιγμής για αποταμίευση	-27	-24	-19	-19	-31	-28	-27	-29	-29	-28	-31	-33	-28
Πιθανότητα αποταμίευσης τους επόμενους 12 μήνες	-44	-41	-38	-43	-39	-42	-43	-48	-42	-37	-47	-44	-38
Δήλωση-περιγραφή για την τρέχουσα κατάσταση του νοικοκυριού	9	7	15	11	7	12	10	9	12	12	10	13	11

Σημειώσεις:

¹ Οι θετικές απαντήσεις αναφέρονται σε αύξηση/βελτίωση/καταλληλότητα/πάνω από το κανονικό/μεγάλη πιθανότητα και οι αρνητικές στα αντίθετα. Τα στοιχεία είναι διορθωμένα από εποχιακές διακυμάνσεις (seasonally adjusted).

² Η κατασκευή του δείκτη περιγράφεται στο http://ec.europa.eu/economy_finance/db_indicators/surveys/documents/userguide_en.pdf και https://ec.europa.eu/info/files/revised-consumer-confidence-indicator_en.

³ Οι απαντήσεις στη συγκεκριμένη ερώτηση περιλαμβάνονται στην κατασκευή του δείκτη για την κάθε έρευνα.

⁴ Ακολουθώντας εισήγηση της Ευρωπαϊκής Επιτροπής, οι απαντήσεις στη συγκεκριμένη ερώτηση δεν διορθώνονται για εποχιακές διακυμάνσεις (non-seasonally adjusted).

Το Κέντρο Οικονομικών Ερευνών (ΚΟΕ) του Πανεπιστημίου Κύπρου είναι ένας ανεξάρτητος, μη κερδοσκοπικός οργανισμός με στόχο την προαγωγή της επιστημονικής γνώσης στα οικονομικά, κυρίως σε θέματα που ενδιαφέρουν την Κύπρο.

Κέντρο Οικονομικών Ερευνών

Πανεπιστήμιο Κύπρου

Τ.Θ. 20537, 1678 Λευκωσία, ΚΥΠΡΟΣ

Τηλέφωνο: 22893660, Τηλεομοιότυπο: 22895027

Ηλεκτρονική Διεύθυνση: erc@ucy.ac.cy

Ιστοσελίδα: www.erc.ucy.ac.cy

Το δελτίο δημοσιεύει αποτελέσματα από τις Έρευνες Οικονομικής Συγκυρίας που διεξάγονται στην Κύπρο και συντονίζονται από το ΚΟΕ ως μέρος του ευρωπαϊκού προγράμματος *Joint Harmonised European Union Programme of Business and Consumer Surveys*. Το δελτίο εκφράζει απόψεις των συγγραφέων* μόνο και η Ευρωπαϊκή Επιτροπή δεν φέρει ευθύνη για οποιαδήποτε χρήση του περιεχομένου.

* Χριστιάνα Αναξαγόρου (email: anaxagorou.christiana@ucy.ac.cy)

* Νικολέττα Πασιουρτίδου (email: n.pashourtidou@ucy.ac.cy)

Επιτρέπεται η αναδημοσίευση, η αναπαραγωγή ή η μετάδοση, από οποιοδήποτε οπτικοακουστικό μέσο, όλου ή μέρους του δελτίου, με αναφορά στο παρόν δελτίο.