



Έρευνες Οικονομικής Συγκυρίας

ΠΑΝΕΠΙΣΤΗΜΙΟ ΚΥΠΡΟΥ

Οκτώβριος 2020

Οι Έρευνες Οικονομικής Συγκυρίας στοχεύουν στην αποτύπωση των αντιλήψεων των επιχειρηματιών και καταναλωτών για την τρέχουσα οικονομική κατάσταση και των προσδοκιών τους για διάφορα οικονομικά μεγέθη. Τα στοιχεία συλλέγονται μηνιαία, βάσει εναρμονισμένων ερωτηματολογίων σε όλες τις χώρες της Ευρωπαϊκής Ένωσης (ΕΕ) και καλύπτουν τους τομείς των υπηρεσιών, του λιανικού εμπορίου, των κατασκευών, της μεταποίησης, καθώς και καταναλωτές. Η χρησιμότητα αυτών των στοιχείων έγκειται στις προπορευόμενες πληροφορίες που περιέχουν για την εξέλιξη διαφόρων μακροοικονομικών μεγεθών. Τα στοιχεία παρουσιάζουν τη διαφορά του ποσοστού των ερωτηθέντων που απάντησαν θετικά από το ποσοστό αυτών που εκφράστηκαν αρνητικά. Οι έρευνες περιέχουν ερωτήσεις που αφορούν την τρέχουσα οικονομική κατάσταση των επιχειρήσεων και νοικοκυριών (Τρέχουσα Κατάσταση) και τις προσδοκίες τους για το προσεχές μέλλον (Προσδοκίες). Για κάθε τομέα υπολογίζεται ένας δείκτης που αντανακλά το γενικό κλίμα στον συγκεκριμένο τομέα (Τρέχουσα Κατάσταση και Προσδοκίες). Για παρουσίαση της ευρύτερης οικονομικής κατάστασης στην Κύπρο δημοσιεύεται ο Δείκτης Οικονομικής Συγκυρίας (ΔΟΣ-ΚΟΕ) ο οποίος αποτελείται από σταθμισμένες απαντήσεις που αφορούν την τρέχουσα κατάσταση και τις προσδοκίες από όλους τους τομείς. Η στάθμιση του δείκτη λαμβάνει υπόψη τη συνεισφορά του κάθε τομέα στο ΑΕΠ της Κύπρου. Οι έρευνες διεξάγονται ανάμεσα σε ανώτερα στελέχη εταιρειών σε δείγμα το οποίο δίνει μεγαλύτερη βαρύτητα σε μεγαλύτερες επιχειρηματικές μονάδες. Η έρευνα καταναλωτών γίνεται με τη χρήση τυχαίου δείγματος. Οι έρευνες διεξάγονται μεταξύ της πρώτης και της τρίτης εβδομάδας του κάθε μήνα.

Περίληψη

Τον Οκτώβριο 2020, το οικονομικό κλίμα σημείωσε επιδείνωση, με τον Δείκτη Οικονομικής Συγκυρίας (ΔΟΣ) να μειώνεται κατά 1,6 μονάδες σε σύγκριση με τον Σεπτέμβριο. Η μείωση του ΔΟΣ προήλθε από χειρότερου του επιχειρηματικού κλίματος στις υπηρεσίες και στο λιανικό εμπόριο και, σε μικρότερο βαθμό, από οριακή υποχώρηση του κλίματος στη μεταποίηση.

Στις υπηρεσίες, το κλίμα υποχώρησε λόγω αρνητικότερων αξιολογήσεων της οικονομικής κατάστασης των επιχειρήσεων κατά το τελευταίο τρίμηνο και προς τα κάτω αναθεώρησης των εκτιμήσεων για τον κύκλο εργασιών κατά το επόμενο τρίμηνο. Η πτώση του κλίματος στο λιανικό εμπόριο προήλθε από πιο απαισιόδοξες εκτιμήσεις για τις πωλήσεις του επόμενου τριμήνου. Οι επιχειρήσεις στον τομέα της μεταποίησης αναθεώρησαν προς τα κάτω τις εκτιμήσεις τους για την παραγωγή του επόμενου τριμήνου, με αποτέλεσμα τη μικρή κάμψη του επιχειρηματικού κλίματος.

Στις κατασκευές το κλίμα σημείωσε βελτίωση λόγω ευνοϊκότερων αξιολογήσεων για τα υπό εξέλιξη έργα και μικρής προς τα πάνω αναθεώρησης των προσδοκιών για την απασχόληση στον κλάδο κατά το επόμενο τρίμηνο.

Τον Οκτώβριο το καταναλωτικό κλίμα δεν παρουσίασε μεταβολή από τα αρνητικά επίπεδα του Σεπτεμβρίου, αφού η μικρή βελτίωση στις προσδοκίες των καταναλωτών για τη μελλοντική οικονομική κατάσταση των νοικοκυριών τους αντισταθμίστηκε από την οριακή επιδείνωση των εκτιμήσεων για τη μελλοντική οικονομική κατάσταση στη χώρα γενικότερα.



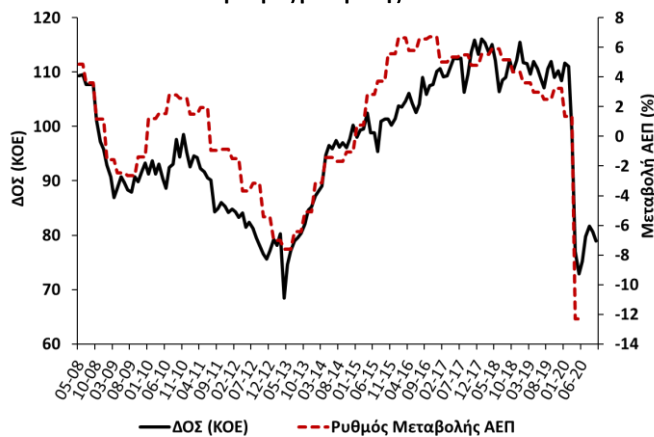
Η καταγραφή του οικονομικού κλίματος στην Κύπρο διεξάγεται μέσω της συμμετοχής του Κέντρου Οικονομικών Ερευνών του Πανεπιστημίου Κύπρου (ΚΟΕ), σε συνεργασία με την εταιρεία RAI Consultants Ltd, στο ευρωπαϊκό πρόγραμμα Joint Harmonised European Union Programme of Business and Consumer Surveys. Το έργο χρηματοδοτείται από την Ευρωπαϊκή Ένωση, το Υπουργείο Οικονομικών και το Πανεπιστήμιο Κύπρου.

Co-funded by
the European Union

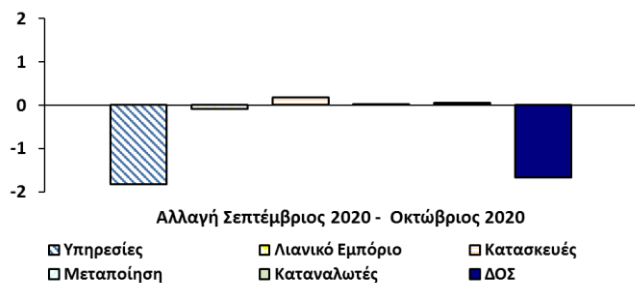


Τον Οκτώβριο 2020, ο Δείκτης Οικονομικής Συγκυρίας (ΔΟΣ) για την Κύπρο μειώθηκε κατά 1,6 μονάδες σε σύγκριση με τον Σεπτέμβριο 2020 (Διάγραμμα 1, Πίνακας 1). Η μείωση του ΔΟΣ τον Οκτώβριο προήλθε κυρίως από την επιδείνωση του επιχειρηματικού κλίματος στους τομείς των υπηρεσιών και του λιανικού εμπορίου (Διάγραμμα 2). Ο Δείκτης κατέγραψε μείωση για δεύτερο συνεχόμενο μήνα, υποδηλώνοντας νέες προκλήσεις για την οικονομική δραστηριότητα λόγω αναζωπύρωσης της πανδημίας.

Διάγραμμα 1: Δείκτης Οικονομικής Συγκυρίας (ΚΟΕ) και ρυθμός μεταβολής ΑΕΠ¹



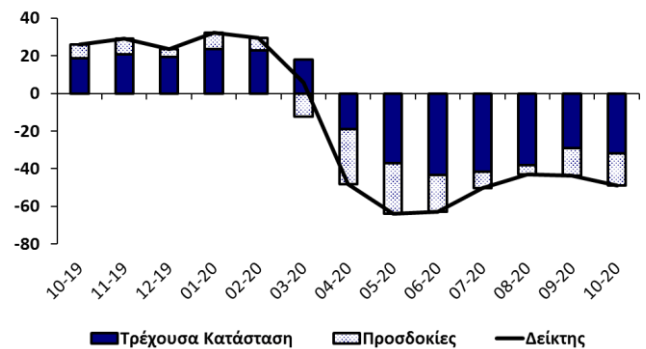
Διάγραμμα 2: Αλλαγή ΔΟΣ και οι συνιστώσες της



Στον τομέα των **υπηρεσιών** το επιχειρηματικό κλίμα επιδεινώθηκε λόγω χειροτέρευσης της τρέχουσας κατάστασης και των προσδοκιών (Διάγραμμα 3, Πίνακας 1). Τον Οκτώβριο οι αξιολογήσεις των επιχειρήσεων για την οικονομική τους κατάσταση κατά το τελευταίο τρίμηνο υποχώρησαν, αν και οι απαντήσεις για τον κύκλο εργασιών του τελευταίου τριμήνου ήταν λιγότερο αρνητικές συγκριτικά με τον Σεπτέμβριο. Οι εκτιμήσεις των επιχειρήσεων για τον κύκλο εργασιών του επόμενου τριμήνου καταγράφηκαν πιο απαισιόδοξες τον Οκτώβριο συγκριτικά με τους προηγούμενους τρεις μήνες. Επιπρόσθετα, οι προσδοκίες για τις τιμές πώλησης αναθεωρήθηκαν προς τα κάτω. Συγκριτικά με τον Σεπτέμβριο, οι αξιολογήσεις των επιχειρήσεων για τον

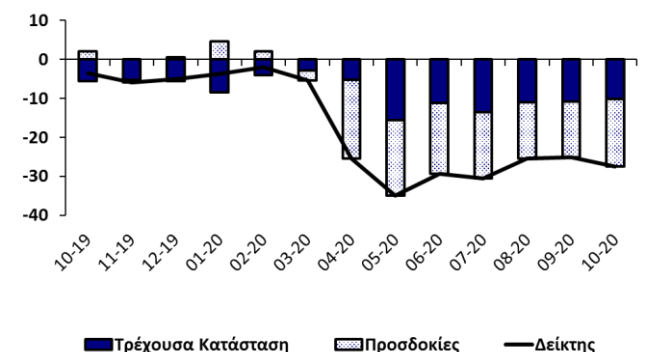
αριθμό των εργαζομένων τους κατά το τελευταίο τρίμηνο σημείωσαν μικρή βελτίωση και, ταυτόχρονα, οι προσδοκίες για την απασχόληση του επόμενου τριμήνου ήταν θετικότερες.

Διάγραμμα 3: Δείκτης Επιχειρηματικού Κλίματος – Υπηρεσίες (συνεισφορά τρέχουσας κατάστασης και προσδοκιών)



Στο **λιανικό εμπόριο** το επιχειρηματικό κλίμα υποχώρησε συγκριτικά με τον Σεπτέμβριο λόγω επιδείνωσης των προσδοκιών (Διάγραμμα 4, Πίνακας 1). Τον Οκτώβριο οι απαντήσεις των επιχειρήσεων για τις πωλήσεις του τελευταίου τριμήνου, καθώς και οι αξιολογήσεις για τα τρέχοντα επίπεδα των αποθεμάτων δε σημείωσαν ουσιαστικές μεταβολές από τις τιμές του περασμένου μήνα. Αντίθετα, οι εκτιμήσεις των επιχειρήσεων για το επόμενο τρίμηνο σχετικά με τις πωλήσεις και τις παραγγελίες σε προμηθευτές αναθεωρήθηκαν προς τα κάτω. Τον Οκτώβριο οι προσδοκίες των επιχειρήσεων για τον αριθμό των εργαζομένων τους κατά το επόμενο τρίμηνο ήταν ελαφρώς πιο αισιόδοξες, ενώ οι προσδοκίες για τις τιμές πώλησης αναθεωρήθηκαν σε μικρό βαθμό προς τα κάτω.

Διάγραμμα 4: Δείκτης Επιχειρηματικού Κλίματος – Λιανικό Εμπόριο (συνεισφορά τρέχουσας κατάστασης και προσδοκιών)

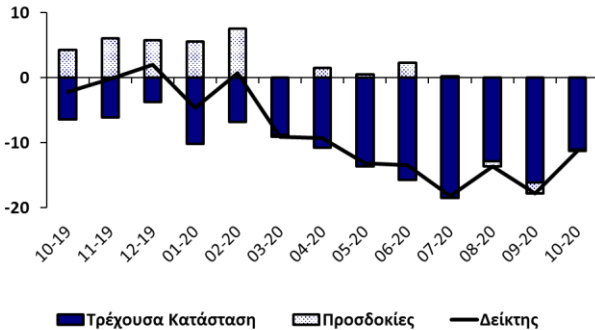


Στον τομέα των **κατασκευών** το επιχειρηματικό κλίμα σημείωσε άνοδο λόγω καλύτερευσης της τρέχουσας κατάστασης και των προσδοκιών (Διάγραμμα 5, Πίνακας 1). Τον Οκτώβριο οι απαντήσεις των επιχειρήσεων για τη δραστηριότητά τους το τελευταίο τρίμηνο, καθώς και οι αξιολογήσεις τους για τα υπό εξέλιξη έργα ήταν λιγότερο αρνητικές συγκριτικά με τον Σεπτέμβριο. Οι εκτιμήσεις των επιχειρήσεων για τον αριθμό των εργαζομένων τους

¹ Ο ρυθμός μεταβολής του πραγματικού ΑΕΠ (διωρθωμένο ως προς τις εποχικές διακυμάνσεις και τις εργάσιμες μέρες) υπολογίζεται σε σύγκριση με το αντίστοιχο τρίμηνο του προηγούμενου χρόνου (πηγή: Στατιστική Υπηρεσία).

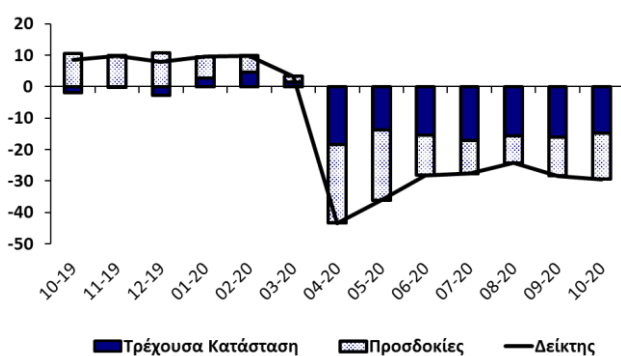
κατά το επόμενο τρίμηνο αναθεωρήθηκαν ελαφρώς προς τα πάνω και οι προσδοκίες για τις τιμές πώλησης επανήλθαν σε οριακά θετικό επίπεδο.

Διάγραμμα 5: Δείκτης Επιχειρηματικού Κλίματος – Κατασκευές (συνεισφορά τρέχουσας κατάστασης και προσδοκιών)



Στη **μεταποίηση** το επιχειρηματικό κλίμα υποχώρησε οριακά λόγω επιδείνωσης των προσδοκιών (Διάγραμμα 6, Πίνακας 1). Τον Οκτώβριο οι αξιολογήσεις για την παραγωγή του τελευταίου τριμήνου επιδεινώθηκαν οριακά, ενώ οι απαντήσεις για τις τρέχουσες παραγγελίες παρέμειναν γύρω στα αρνητικά επίπεδα του Σεπτεμβρίου. Τον Οκτώβριο οι απαντήσεις των επιχειρήσεων σχετικά με τις τρέχουσες παραγγελίες για εξαγωγές ήταν δυσμενέστερες συγκριτικά με τους προηγούμενους μήνες. Οι αξιολογήσεις για τα τρέχοντα αποθέματα τελικών προϊόντων κατέγραψαν καθοδικές τάσεις, ευνοώντας το κλίμα. Οι εκτιμήσεις των επιχειρήσεων για την παραγωγή τους κατά το επόμενο τρίμηνο ήταν πιο απαισιόδοξες συγκριτικά με τους προηγούμενους τέσσερις μήνες, ενώ οι προσδοκίες για τον αριθμό των εργαζομένων και τις τιμές πώλησης δεν κατέγραψαν ουσιαστικές μεταβολές από τα οριακά αρνητικά επίπεδα Αυγούστου – Σεπτεμβρίου.

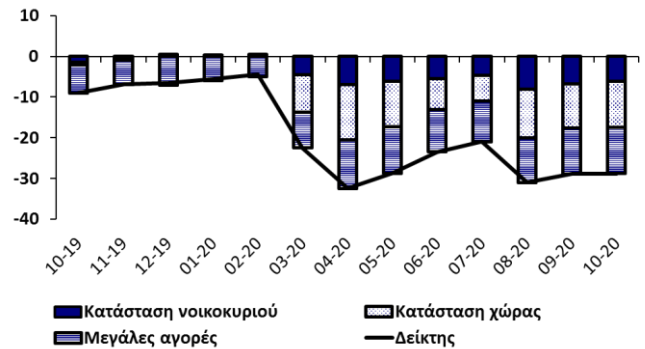
Διάγραμμα 6: Δείκτης Επιχειρηματικού Κλίματος – Μεταποίηση (συνεισφορά τρέχουσας κατάστασης και προσδοκιών)



Το κλίμα ανάμεσα στους **καταναλωτές** παρέμεινε στα αρνητικά επίπεδα του Σεπτεμβρίου (Διάγραμμα 7, Πίνακας 1). Οι αξιολογήσεις των καταναλωτών για την πρόσφατη οικονομική κατάσταση των νοικοκυριών τους δε σημείωσαν μεταβολή από τα αρνητικά επίπεδα του προηγούμενου μήνα, ενώ οι εκτιμήσεις για τη μελλοντική οικονομική τους κατάσταση ήταν λιγότερο απαισιόδοξες.

Οι απαντήσεις των καταναλωτών σχετικά με την πρόσφατη οικονομική κατάσταση της Κύπρου, καθώς και για τη μελλοντική οικονομική κατάσταση της χώρας ήταν αρνητικότερες συγκριτικά με τον Σεπτέμβριο. Τον Οκτώβριο οι καταναλωτές έδωσαν λιγότερο απαισιόδοξες εκτιμήσεις για τις μελλοντικές συνθήκες στην αγορά εργασίας· ωστόσο, οι εκτιμήσεις τους για τη μελλοντική ανεργία παραμένουν ιδιαίτερα δυσμενείς.

Διάγραμμα 7: Δείκτης Οικονομικού Κλίματος – Καταναλωτές (συνεισφορά συνιστωσών)



Τον Οκτώβριο οι αξιολογήσεις για την πορεία των τιμών των καταναλωτικών αγαθών κατά τους τελευταίους 12 μήνες κυμάνθηκαν γύρω στα αρνητικά επίπεδα του Σεπτεμβρίου, ενώ οι προσδοκίες για τις τιμές κατά τους επόμενους 12 μήνες αναθεωρήθηκαν ελαφρώς προς τα κάτω, υποχωρώντας στο αρνητικότερο σημείο των τελευταίων οκτώ μηνών.

Οι απαντήσεις των καταναλωτών για την καταλληλότητα της τρέχουσας περιόδου για μεγάλες αγορές ήταν λιγότερο αρνητικές συγκριτικά με τον Σεπτέμβριο. Ωστόσο, οι καταναλωτές παρέμειναν το ίδιο συγκρατημένοι όπως και τους προηγούμενους δύο μήνες αναφορικά με μελλοντικές δαπάνες για μεγάλες αγορές. Οι αξιολογήσεις για την καταλληλότητα της τρέχουσας περιόδου για αποταμίευση ήταν δυσμενέστερες τον Οκτώβριο. Παράλληλα, οι απαντήσεις σχετικά με το ενδεχόμενο αποταμίευσης σημείωσαν στροφή τον Οκτώβριο, με τους καταναλωτές να εμφανίζονται αρνητικότεροι ως προς την αποταμίευση.

Συμπερασματικά, ο ΔΟΣ για την Κύπρο τον Οκτώβριο μειώθηκε κατά 1,6 μονάδες σε σχέση με τον Σεπτέμβριο λόγω υποχώρησης του κλίματος στις υπηρεσίες, στο λιανικό εμπόριο και, σε μικρότερο βαθμό, στη μεταποίηση. Το κλίμα στις κατασκευές βελτιώθηκε, ενώ η καταναλωτική εμπιστοσύνη παρέμεινε στα αρνητικά επίπεδα του Σεπτεμβρίου.

Σύμφωνα με τα στοιχεία των ερευνών, η αβεβαιότητα στους τομείς των υπηρεσιών και της μεταποίησης

υποχώρησε.² Αντίθετα, η αβεβαιότητα στο λιανικό εμπόριο, στις κατασκευές και μεταξύ των καταναλωτών κατέγραψε αύξηση. Η αβεβαιότητα σε όλους τους τομείς και ανάμεσα στους καταναλωτές συνεχίζει να κυμαίνεται σε υψηλά επίπεδα.

Δείκτης Χρήσης Παραγωγικής Ικανότητας

Στα πλαίσια των Ερευνών Οικονομικής Συγκυρίας διεξάγεται έρευνα, σε τριμηνιαία βάση, για τη χρήση της παραγωγικής ικανότητας (capacity utilization) των επιχειρήσεων στους τομείς της μεταποίησης και των υπηρεσιών. Οι συνεντεύξεις γίνονται τηλεφωνικά ανάμεσα σε ανώτερα στελέχη εταιρειών σε δείγμα το οποίο δίνει βαρύτητα σε μεγαλύτερες επιχειρηματικές μονάδες. Πιο κάτω παρουσιάζεται ο Δείκτης Χρήσης Παραγωγικής Ικανότητας για τους δύο τομείς, ο οποίος μετρά το τρέχον επίπεδο παραγωγής των επιχειρήσεων ως ποσοστό της μέγιστης παραγωγικής τους ικανότητας, όπου το 100% δηλώνει πλήρη χρήση της παραγωγικής ικανότητας. Ο Δείκτης Χρήσης Παραγωγικής Ικανότητας παρέχει ενδείξεις για την εξέλιξη της οικονομικής δραστηριότητας. Αν, για παράδειγμα, η ζήτηση στην αγορά αυξάνεται, ο βαθμός χρήσης της παραγωγικής ικανότητας τείνει να αυξάνεται, ενώ το αντίθετο συμβαίνει όταν η ζήτηση στην αγορά μειώνεται.

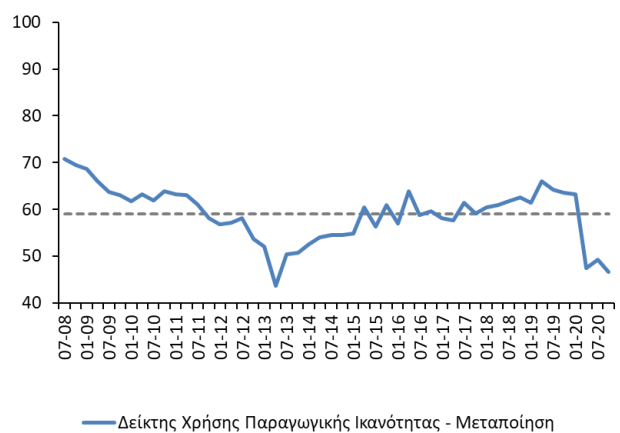
Η πορεία του Δείκτη Χρήσης Παραγωγικής Ικανότητας στη μεταποίηση για την περίοδο Ιούλιος 2008 – Οκτώβριος 2020 παρουσιάζεται στο Διάγραμμα 8. Η διακεκομμένη γραμμή αντιστοιχεί στον μέσο όρο του Δείκτη για την περίοδο Ιούλιος 2008 – Οκτώβριος 2020. Τον Οκτώβριο 2020, ο βαθμός χρήσης της παραγωγικής ικανότητας στη μεταποίηση μειώθηκε στο 47% από 49% τον Ιούλιο. Ο δείκτης τον Οκτώβριο παραμένει σημαντικά κάτω από τον μακροχρόνιο μέσο όρο του (59%), μετά τη μεγάλη πτώση του Απριλίου λόγω της πανδημίας, χωρίς να παρουσιάζει σημάδια ανάκαμψης και αντανάκλωσης συνθήκες υποτονικής ζήτησης.

Στον τομέα των υπηρεσιών, του οποίου η συνεισφορά στο ΑΕΠ της Κύπρου είναι πολύ πιο μεγάλη από αυτήν της μεταποίησης, ο Δείκτης παρουσιάζεται για το σύνολο του τομέα, καθώς και για υποτομείς (Διάγραμμα 9).

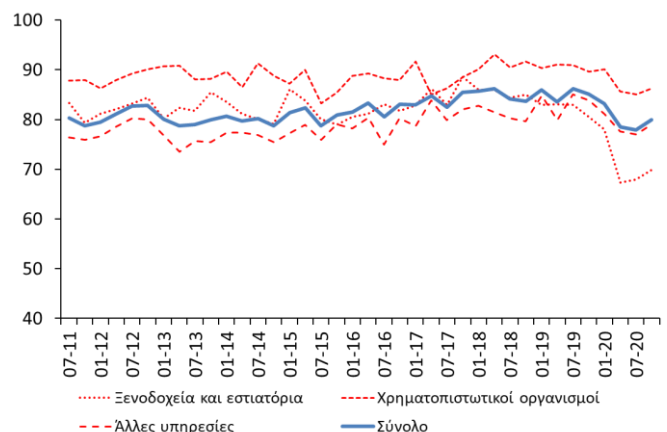
Τον Οκτώβριο 2020, το συνολικό ποσοστό χρήσης της παραγωγικής ικανότητας στις υπηρεσίες βελτιώθηκε οριακά στο 80% από 78% τον Ιούλιο. Το υψηλότερο ποσοστό χρήσης ανάμεσα σε υποτομείς σημειώθηκε στον υποτομέα των χρηματοπιστωτικών οργανισμών, με

τον δείκτη να έχει διαμορφωθεί στο 86% τον Οκτώβριο από 85% τον Ιούλιο. Στις υπηρεσίες ξενοδοχείων και εστιατορίων, ο δείκτης τον Οκτώβριο αυξήθηκε ελαφρώς, φτάνοντας στο 70% από 68% τον Ιούλιο. Στις υπόλοιπες υπηρεσίες, ο δείκτης τον Οκτώβριο ανήλθε στο 79% από 77% τον Ιούλιο. Η βελτίωση που καταγράφηκε στον συνολικό δείκτη των υπηρεσιών τον Οκτώβριο, αν και συνδέεται με όλους τους υποτομείς, είναι μικρής έντασης αντικατοπτρίζοντας τις προκλήσεις από τη νέα έξαρση της πανδημίας.

Διάγραμμα 8: Δείκτης Χρήσης Παραγωγικής Ικανότητας (%), Μεταποίηση³



Διάγραμμα 9: Δείκτης Χρήσης Παραγωγικής Ικανότητας (%), Υπηρεσίες²



³ Τα στοιχεία που παρουσιάζονται σε αυτή την ενότητα είναι διορθωμένα ως προς τις εποχικές διακυμάνσεις (seasonally adjusted). Τα στοιχεία για τον Δείκτη Χρήσης Παραγωγικής Ικανότητας στις υπηρεσίες άρχισαν να συλλέγονται από τον Ιανουάριο 2010. Ο Δείκτης υπολογίζεται σύμφωνα με τον ορισμό που χρησιμοποιείται από την Ευρωπαϊκή Επιτροπή https://ec.europa.eu/info/sites/info/files/file_import/bcs_cu_in_services_en_0.pdf.

² Η Ευρωπαϊκή Επιτροπή εισηγήθηκε την εισαγωγή ερώτησης για την αβεβαιότητα στα προγράμματα των χωρών που συμμετέχουν στο "Joint Harmonised EU Programme of Business and Consumer Surveys" σε εθελοντική βάση.

Πίνακας 1: Δείκτες και διαφορά μεταξύ ποσοστού θετικών και ποσοστού αρνητικών απαντήσεων ανά ερώτηση ¹

Μήνας	2019			2020									
	10	11	12	1	2	3	4	5	6	7	8	9	10
ΔΕΙΚΤΗΣ ΟΙΚΟΝΟΜΙΚΗΣ ΣΥΓΚΥΡΙΑΣ (ΚΟΕ)	109,1	110,2	108,4	111,7	111,0	98,9	77,0	72,9	75,2	79,7	81,6	80,6	79,0
ΥΠΗΡΕΣΙΕΣ													
Επιχειρηματικό Κλίμα – Δείκτης ²	26	29	24	32	29	6	-48	-64	-63	-50	-43	-44	-49
Οικονομική κατάσταση επιχείρησης τους τελευταίους 3 μήνες ³	30	33	31	38	44	29	-27	-53	-60	-63	-59	-34	-51
Ζήτηση τους τελευταίους 3 μήνες ³	26	30	28	33	24	25	-31	-58	-70	-62	-55	-53	-45
Αναμενόμενη ζήτηση τους επόμενους 3 μήνες ³	22	24	13	26	20	-37	-88	-81	-59	-26	-15	-45	-51
Απασχόληση τους τελευταίους 3 μήνες	2	-10	-9	3	-6	-4	-5	-10	-17	2	9	-5	-1
Αναμενόμενη απασχόληση τους επόμενους 3 μήνες	5	-2	-7	1	11	-4	-7	-4	-2	7	-4	4	11
Αναμενόμενες τιμές πώλησης τους επόμενους 3 μήνες	10	1	3	1	5	-7	-28	-26	-18	-15	-10	-7	-14
Αβεβαιότητα: δυσκολία πρόβλεψης οικονομικής κατάστασης επιχείρησης ^{4,5}		-10						45	63	40	59	48	32
ΛΙΑΝΙΚΟ ΕΜΠΟΡΙΟ													
Επιχειρηματικό Κλίμα – Δείκτης ²	-4	-6	-5	-4	-2	-5	-25	-35	-29	-31	-25	-25	-28
Πωλήσεις τους τελευταίους 3 μήνες ³	-18	-17	-14	-22	-12	-7	-26	-48	-52	-53	-54	-51	-50
Τρέχοντα αποθέματα ³	-1	-2	2	3	0	1	-10	-1	-18	-12	-21	-19	-19
Αναμενόμενες πωλήσεις τους επόμενους 3 μήνες ³	6	-2	2	14	6	-8	-61	-58	-54	-51	-43	-43	-52
Αναμενόμενες παραγγελίες σε προμηθευτές τους επόμενους 3 μήνες	-4	-6	2	6	0	-5	-50	-51	-52	-48	-41	-42	-49
Αναμενόμενη απασχόληση τους επόμενους 3 μήνες	-1	1	-2	1	2	2	-2	0	-1	0	-2	-1	1
Αναμενόμενες τιμές πώλησης τους επόμενους 3 μήνες	1	8	11	15	8	8	-6	-2	0	2	3	5	2
Αβεβαιότητα: δυσκολία πρόβλεψης οικονομικής κατάστασης επιχείρησης ^{4,5}		46						57	53	57	60	71	76
ΚΑΤΑΣΚΕΥΕΣ													
Επιχειρηματικό Κλίμα – Δείκτης ²	-2	0	2	-5	1	-9	-9	-13	-13	-18	-14	-18	-11
Οικοδομική δραστηριότητα τους τελευταίους 3 μήνες	24	29	19	25	21	13	-5	-48	-39	-33	-8	-15	-9
Υπό εξέλιξη έργα (current overall order books) ³	-13	-12	-7	-20	-14	-18	-22	-27	-31	-37	-27	-32	-22
Αναμενόμενη απασχόληση τους επόμενους 3 μήνες ³	9	12	11	11	15	-1	3	1	5	1	-2	-3	-1
Αναμενόμενες τιμές πώλησης τους επόμενους 3 μήνες	11	19	16	12	16	10	-9	-8	-6	8	6	-4	2
Αβεβαιότητα: δυσκολία πρόβλεψης οικονομικής κατάστασης επιχείρησης ^{4,5}		11						60	53	46	44	38	52
ΜΕΤΑΠΟΙΗΣΗ													
Επιχειρηματικό Κλίμα – Δείκτης ²	9	10	8	10	10	3	-43	-36	-28	-28	-24	-28	-29
Παραγωγή τους τελευταίους 3 μήνες	18	23	20	20	22	24	-21	-66	-63	-66	-56	-59	-61
Τρέχουσες συνολικές παραγγελίες ³	-18	-8	-16	-14	-6	-11	-65	-73	-67	-60	-61	-61	-62
Τρέχουσες παραγγελίες για εξαγωγές	-14	-13	-1	-19	-2	-6	-83	-45	-21	-60	-66	-51	-70
Τρέχοντα αποθέματα τελικών προϊόντων ³	-12	-7	-8	-22	-20	-15	-10	-32	-20	-9	-14	-13	-18
Αναμενόμενη παραγωγή τους επόμενους 3 μήνες ³	31	30	32	21	16	5	-75	-67	-38	-31	-26	-37	-44
Αναμενόμενη απασχόληση τους επόμενους 3 μήνες ⁴	9	7	6	4	6	4	-5	-2	-1	0	-1	-1	-2
Αναμενόμενες τιμές πώλησης τους επόμενους 3 μήνες	3	4	3	6	10	1	-1	-1	-3	6	-1	-1	-1
Αβεβαιότητα: δυσκολία πρόβλεψης οικονομικής κατάστασης επιχείρησης ^{4,5}		15						61	53	51	49	62	60
ΚΑΤΑΝΑΛΩΤΕΣ													
Δείκτης ²	-9	-7	-7	-6	-4	-23	-33	-29	-24	-21	-31	-29	-29
Οικονομική κατάσταση νοικοκυριού τους τελευταίους 12 μήνες ³	-5	-2	-2	-3	-4	-2	-1	-8	-14	-13	-17	-15	-15
Αναμενόμενη οικονομική κατάσταση νοικοκυριού τους επόμενους 12 μήνες ³	-1	-1	3	3	4	-16	-27	-17	-8	-5	-15	-12	-10
Οικονομική κατάσταση στην Κύπρο τους τελευταίους 12 μήνες	2	9	9	7	7	20	15	-2	-25	-32	-44	-44	-49
Αναμενόμενη οικονομική κατάσταση στην Κύπρο τους επόμενους 12 μήνες ³	-3	-1	1	2	2	-37	-54	-45	-30	-25	-48	-43	-45
Τιμές καταναλωτικών αγαθών τους τελευταίους 12 μήνες	3	-2	1	5	12	-1	-3	-7	-13	-13	-16	-18	-19
Αναμενόμενες τιμές καταναλωτικών αγαθών τους επόμενους 12 μήνες	0	-5	3	4	4	-3	-8	-16	-17	-16	-13	-17	-19
Αναμενόμενη ανεργία στην Κύπρο τους επόμενους 12 μήνες ⁴	-1	-6	-6	-5	-5	42	63	59	51	51	66	60	57
Καταλληλότητα τρέχουσας χρονικής στιγμής για μεγάλες αγορές	-18	-11	-7	-8	-7	-45	-55	-41	-35	-30	-39	-42	-32
Δαπάνες για μεγάλες αγορές τους επόμενους 12 μήνες ³	-27	-24	-28	-24	-20	-35	-48	-46	-42	-40	-44	-45	-45
Καταλληλότητα τρέχουσας χρονικής στιγμής για αποταμίευση	-33	-30	-22	-29	-28	-30	-35	-29	-28	-20	-19	-16	-24
Πιθανότητα αποταμίευσης τους επόμενους 12 μήνες	-46	-47	-38	-43	-40	-47	-44	-35	-35	-39	-28	-28	-40
Δήλωση-περιγραφή για την τρέχουσα κατάσταση του νοικοκυριού	13	13	19	15	15	13	12	15	17	15	16	21	19
Αβεβαιότητα: δυσκολία πρόβλεψης οικονομικής κατάστασης νοικοκυριού ^{4,5}		-5						-1	4	7	7	4	6

Σημειώσεις: ¹ Οι θετικές απαντήσεις αναφέρονται σε αύξηση/βελτίωση/καταλληλότητα/πάνω από το κανονικό/μεγάλη πιθανότητα και οι αρνητικές στα αντίθετα. Τα στοιχεία είναι διορθωμένα από εποχικές διακυμάνσεις (seasonally adjusted). ² Η κατασκευή του δείκτη περιγράφεται στο http://ec.europa.eu/economy_finance/db_indicators/surveys/documents/userguide_en.pdf και https://ec.europa.eu/info/files/reviced-consumer-confidence-indicator_en. ³ Οι απαντήσεις στη συγκεκριμένη ερώτηση περιλαμβάνονται στην κατασκευή του δείκτη για την κάθε έρευνα. ⁴ Οι απαντήσεις στη συγκεκριμένη ερώτηση δε διορθώνονται ως προς τις εποχικές διακυμάνσεις (non-seasonally adjusted). ⁵ Διαφορά μεταξύ του ποσοστού ερωτώμενων που θεωρεί ότι η μελλοντική οικονομική κατάσταση (της επιχείρησης / του νοικοκυριού) είναι δύσκολο να προβλεφθεί από το ποσοστό αυτών που θεωρεί ότι είναι εύκολο να προβλεφθεί. Τα στοιχεία για το 2019 αναφέρονται στον μέσο όρο της περιόδου Μαΐου – Αυγούστου.

Κέντρο Οικονομικών Ερευνών

Πανεπιστήμιο Κύπρου

Τ.Θ. 20537, 1678 Λευκωσία, ΚΥΠΡΟΣ

Τηλέφωνο: 22893660, Τηλεομοιότυπο: 22895027

Ηλεκτρονική Διεύθυνση: erc@ucy.ac.cy

Ιστοσελίδα: www.erc.ucy.ac.cy

Το δελτίο δημοσιεύει αποτελέσματα από τις Έρευνες Οικονομικής Συγκυρίας που διεξάγονται στην Κύπρο και συντονίζονται από το Κέντρο Οικονομικών Ερευνών ως μέρος του ευρωπαϊκού προγράμματος *Joint Harmonised European Union Programme of Business and Consumer Surveys*. Το δελτίο εκφράζει απόψεις των συγγραφέων* μόνο και η Ευρωπαϊκή Επιτροπή δε φέρει ευθύνη για οποιαδήποτε χρήση του περιεχομένου.

* Χριστίανα Αναξαγόρου (email: anaxagorou.christiana@ucy.ac.cy)

* Έφη Καλορκώτη (email: kalorkoti.efi@ucy.ac.cy)

* Νικολέττα Πασιουρτίδου (email: n.pashourtidou@ucy.ac.cy)

* Μαριάννα Χαραλάμπους (email: charalambous.a.marianna@ucy.ac.cy)

Επιτρέπεται η αναδημοσίευση, η αναπαραγωγή ή η μετάδοση, από οποιοδήποτε οπτικοακουστικό μέσο, όλου ή μέρους του δελτίου, με αναφορά στο παρόν δελτίο.