

ΠΑΝΕΠΙΣΤΗΜΙΟ ΚΥΠΡΟΥ

Ιανουάριος 2013

Οι Έρευνες Οικονομικής Συγκυρίας στοχεύουν στην αποτύπωση των αντιλήψεων των επιχειρηματιών και καταναλωτών για την τρέχουσα οικονομική κατάσταση και των προσδοκιών τους για διάφορα οικονομικά μεγέθη. Τα στοιχεία συλλέγονται μηνιαία, βάσει εναρμονισμένων ερωτηματολογίων σε όλες τις χώρες της Ευρωπαϊκής Ένωσης (ΕΕ) και καλύπτουν τους τομείς των υπηρεσιών, του λιανικού εμπορίου, της οικοδομικής βιομηχανίας, της μεταποίησης καθώς και τα νοικοκυριά-καταναλωτές. Η χρησιμότητα αυτών των στοιχείων έγκειται στις προπορευόμενες πληροφορίες που περιέχουν για την εξέλιξη διαφόρων μακροοικονομικών μεγεθών, συνεπώς μπορούν να χρησιμοποιηθούν στην κατασκευή βραχυπρόθεσμων προβλέψεων για το ρυθμό μεταβολής του ΑΕΠ και άλλων οικονομικών μεταβλητών. Τα στοιχεία παρουσιάζουν τη διαφορά του ποσοστού των ερωτηθέντων που απάντησαν θετικά από το ποσοστό αυτών που εκφράστηκαν αρνητικά. Οι έρευνες περιέχουν ερωτήσεις που αφορούν την τρέχουσα οικονομική κατάσταση των επιχειρήσεων και νοικοκυριών (Τρέχουσα Κατάσταση) ή τις προσδοκίες τους για το προσεχές μέλλον (Προσδοκίες). Για κάθε τομέα υπολογίζεται ένας δείκτης που αντανακλά τη γενική αντίληψη στο συγκεκριμένο τομέα (τρέχουσα κατάσταση και προσδοκίες). Για παρουσίαση της ευρύτερης οικονομικής κατάστασης στην Κύπρο δημοσιεύεται ο Δείκτης Οικονομικής Συγκυρίας (ΔΟΣ-ΚΟΕ) ο οποίος αποτελείται από σταθμισμένες απαντήσεις που αφορούν την τρέχουσα κατάσταση και τις προσδοκίες από όλους τους τομείς και καταναλωτές. Η στάθμιση του εν λόγω δείκτη λαμβάνει υπόψη τη συνεισφορά του κάθε τομέα στο ΑΕΠ της Κύπρου. Οι έρευνες διενεργούνται ανάμεσα σε ανώτερα στελέχη εταιρειών σε δείγμα το οποίο δίνει μεγαλύτερη βαρύτητα σε μεγαλύτερες επιχειρηματικές μονάδες. Για τα νοικοκυριά-καταναλωτές το δείγμα είναι τυχαίο και η έρευνα γίνεται τηλεφωνικώς. Οι έρευνες διεξάγονται μεταξύ της πρώτης και της τρίτης εβδομάδας του κάθε μήνα.

ΠΕΡΙΛΗΨΗ

Τον Ιανουάριο 2013 το οικονομικό κλίμα παρουσίασε βελτίωση με το Δείκτη Οικονομικής Συγκυρίας (ΔΟΣ) να αυξάνεται κατά 5 μονάδες σε σύγκριση με το Δεκέμβριο. Η αύξηση αυτή οφείλεται κυρίως στην καλύτερευση του κλίματος στις υπηρεσίες και ανάμεσα στους καταναλωτές, ενώ σε μικρότερο βαθμό στη βελτίωση του επιχειρηματικού κλίματος στη μεταποίηση και το λιανικό εμπόριο. Το οικονομικό κλίμα στον κατασκευαστικό τομέα παρουσίασε επιδείνωση.

Η βελτίωση του κλίματος στις υπηρεσίες ήταν αποτέλεσμα λιγότερο αρνητικών εκτιμήσεων για την τρέχουσα κατάσταση των επιχειρήσεων, καθώς και για τη ζήτησή τους το επόμενο τρίμηνο. Η καλύτερευση του κλίματος μεταξύ καταναλωτών οφείλεται στις λιγότερο αρνητικές προσδοκίες για την οικονομική κατάσταση των νοικοκυριών και της Κύπρου τους επόμενους 12 μήνες.

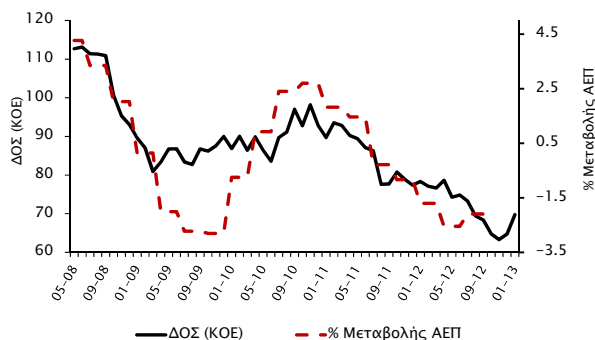
Παρά την αύξηση που καταγράφηκε τον Ιανουάριο, ο ΔΟΣ συνεχίζει να κυμαίνεται σε χαμηλά επίπεδα εξαιτίας της αυξημένης αβεβαιότητας που επικρατεί στην οικονομία, προδιαγράφοντας έτσι συνέχιση της συρρίκνωσης της οικονομικής δραστηριότητας τα επόμενα τρίμηνα.

Ο Δείκτης Χρήσης Παραγωγικής Ικανότητας για τον Ιανουάριο 2013, στη μεταποίηση και στις υπηρεσίες, σημείωσε μείωση σε σχέση με τον Οκτώβριο 2012.



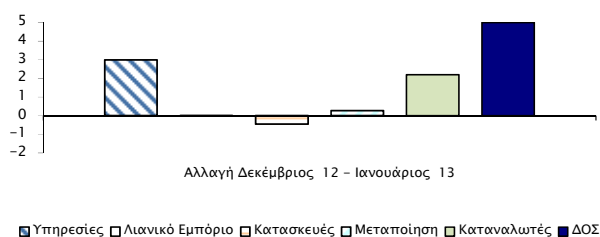
Τον Ιανουάριο 2013 ο Δείκτης Οικονομικής Συγκυρίας (ΔΟΣ)¹ για την Κύπρο παρουσίασε αύξηση της τάξης των 5 μονάδων σε σύγκριση με το Δεκέμβριο.² Παρ' όλα αυτά τους τελευταίους μήνες ο ΔΟΣ κυμαίνεται σε πολύ χαμηλά επίπεδα, γεγονός που προδιαγράφει συνέχιση της ύφεσης (Διάγραμμα 1).³

Διάγραμμα 1: Δείκτης Οικονομικής Συγκυρίας (ΚΟΕ) και Ρυθμός Μεταβολής ΑΕΠ



Η αύξηση του ΔΟΣ τον Ιανουάριο σε σύγκριση με τον προηγούμενο μήνα οφείλεται κυρίως στη βελτίωση του οικονομικού κλίματος στις υπηρεσίες, αλλά και ανάμεσα στους καταναλωτές (Διάγραμμα 2).

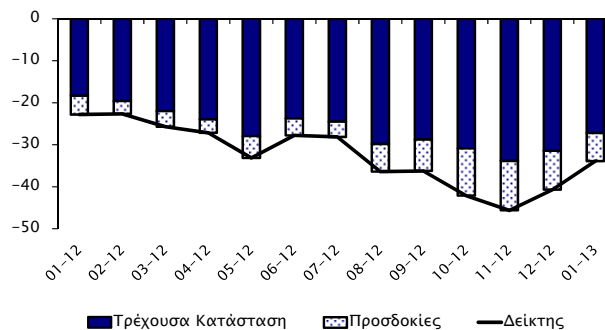
Διάγραμμα 2: Αλλαγή ΔΟΣ και οι συνιστώσες της



Στον τομέα των **υπηρεσιών** το επιχειρηματικό κλίμα παρουσίασε βελτίωση λόγω καλύτερευσης της τρέχουσας κατάστασης και των προσδοκιών (Διάγραμμα 3). Συγκριτικά με το Δεκέμβριο, περισσότερες επιχειρήσεις αξιολογούν θετικά την οικονομική κατάσταση της επιχείρησής τους και ταυτόχρονα αρκετά μικρότερος είναι ο αριθμός των επιχειρήσεων που αξιολογεί αρνητικά τη ζήτηση και την απασχόληση τους τελευταίους τρεις μήνες. Οι

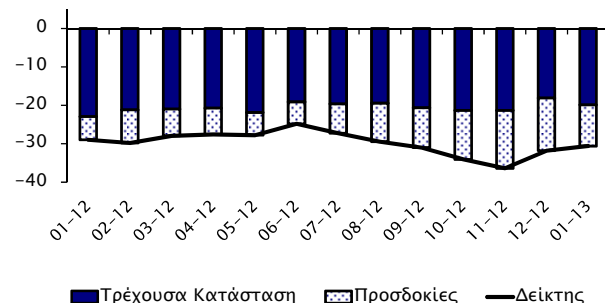
προσδοκίες των επιχειρήσεων αναφορικά με τη ζήτηση τους επόμενους τρεις μήνες βελτιώθηκαν συγκριτικά με τον προηγούμενο μήνα. Περισσότερες επιχειρήσεις σε σχέση με το Δεκέμβριο προτίθενται να προβούν σε μείωση των τιμών το επόμενο τρίμηνο, ενώ ελαφρώς λιγότερες αναμένουν αύξηση της απασχόλησης τους επόμενους τρεις μήνες (Πίνακας 1).

Διάγραμμα 3: Δείκτης Επιχειρηματικού Κλίματος - Υπηρεσίες (συνεισφορά τρέχουσας κατάστασης και προσδοκιών)



Στο **λιανικό εμπόριο** το επιχειρηματικό κλίμα παρουσίασε οριακή βελτίωση λόγω καλύτερευσης των προσδοκιών (Διάγραμμα 4).

Διάγραμμα 4: Δείκτης Επιχειρηματικού Κλίματος - Λιανικό Εμπόριο (συνεισφορά τρέχουσας κατάστασης και προσδοκιών)



Σε σχέση με το Δεκέμβριο, οριακά λιγότερες επιχειρήσεις παρατήρησαν μείωση στις πωλήσεις τους τελευταίους τρεις μήνες, αν και περισσότερες παρατήρησαν αύξηση στα τρέχοντα αποθέματά τους. Συγκριτικά με τον προηγούμενο μήνα, λιγότερες επιχειρήσεις αναμένουν μείωση στις πωλήσεις και στις παραγγελίες προς τους προμηθευτές, καθώς και στην αναμενόμενη απασχόληση, τους επόμενους τρεις μήνες. Τον Ιανουάριο, περισσότερες επιχειρήσεις δήλωσαν ότι αναμένουν αύξηση των τιμών τους το επόμενο τρίμηνο (Πίνακας 1).

Στον τομέα των **κατασκευών** το επιχειρηματικό κλίμα παρουσίασε επιδείνωση λόγω χειροτέρευσης της τρέχουσας κατάστασης και των προσδοκιών (Διάγραμμα 5). Συγκριτικά με τον προηγούμενο μήνα,

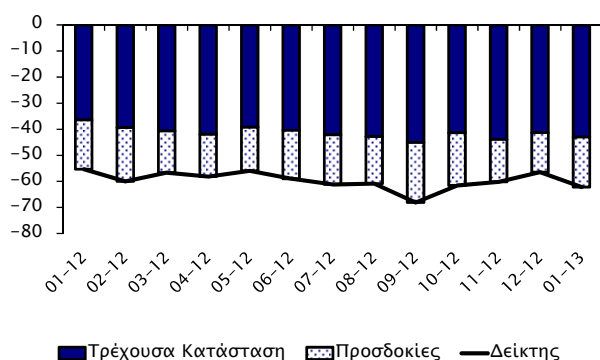
¹ Economic Sentiment Indicator (ESI).

² Από το Φεβρουάριο 2012 τα στοιχεία για το ΔΟΣ (ΚΟΕ) έχουν αναθεωρηθεί λόγω αναπροσαρμογής του μακροχρόνιου μέσου όρου που χρησιμοποιείται για την κατασκευή του Δείκτη.

³ Ο ρυθμός μεταβολής του ΑΕΠ (σταθερές τιμές 2005) υπολογίζεται σε σύγκριση με το αντίστοιχο τρίμηνο του προηγούμενου χρόνου (πηγή: "ΑΕΠ σε σταθερές τιμές, 3^ο ΤΡΙΜΗΝΟ 2012", Στατιστική Υπηρεσία 07/12/12).

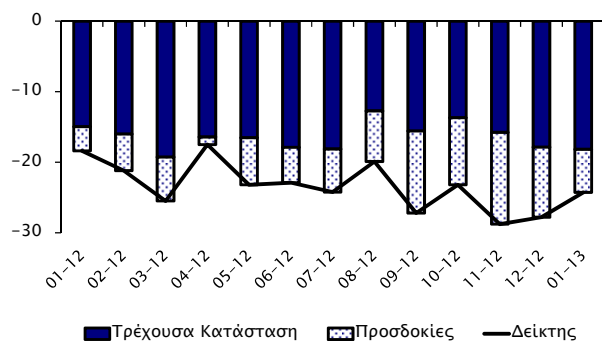
περισσότερες επιχειρήσεις αξιολογούν αρνητικά την οικοδομική τους δραστηριότητα το τελευταίο τρίμηνο, καθώς και τα υπό εξέλιξη έργα τους (current overall order books). Αρνητικότερες απ' ό,τι το Δεκέμβριο ήταν και οι προσδοκίες των περισσότερων επιχειρήσεων για την απασχόληση τους επόμενους τρεις μήνες. Τον Ιανουάριο, λιγότερες επιχειρήσεις δήλωσαν ότι αναμένουν μείωση στις τιμές πώλησης τους επόμενους τρεις μήνες (Πίνακας 1).

Διάγραμμα 5: Δείκτης Επιχειρηματικού Κλίματος - Κατασκευές (συνεισφορά τρέχουσας κατάστασης και προσδοκιών)



Στη **μεταποίηση** το επιχειρηματικό κλίμα παρουσίασε βελτίωση σε σύγκριση με τον περασμένο μήνα, λόγω καλύτερευσης των προσδοκιών (Διάγραμμα 6).

Διάγραμμα 6: Δείκτης Επιχειρηματικού Κλίματος - Μεταποίηση (συνεισφορά τρέχουσας κατάστασης και προσδοκιών)



Οριακά θετικότερες απ' ό,τι το Δεκέμβριο είναι οι εκτιμήσεις των επιχειρήσεων σχετικά με την παραγωγή τους τελευταίους τρεις μήνες. Λιγότερες επιχειρήσεις σε σχέση με τον περασμένο μήνα δήλωσαν ότι τα τρέχοντα αποθέματα τελικών προϊόντων βρίσκονται σε χαμηλά επίπεδα, ενώ μικρή επιδείνωση παρουσίασαν οι εκτιμήσεις τους για τις τρέχουσες παραγγελίες για εξαγωγές. Οι αξιολογήσεις των επιχειρήσεων για τις τρέχουσες συνολικές παραγγελίες παρέμειναν στα αρνητικά επίπεδα του Δεκεμβρίου. Συγκριτικά με τον προηγούμενο μήνα, οι προσδοκίες των επιχειρήσεων για την παραγωγή τους το επόμενο τρίμηνο

παρουσίασαν σημαντική βελτίωση. Ελαφρώς λιγότερες επιχειρήσεις αναμένουν μείωση στην απασχόληση τους επόμενους τρεις μήνες, ενώ περισσότερες αναμένουν αύξηση στις τιμές πώλησης το επόμενο τρίμηνο. (Πίνακας 1).

Το κλίμα ανάμεσα στους **καταναλωτές** παρουσίασε βελτίωση σε σύγκριση με το Δεκέμβριο. Αν και οι αξιολογήσεις τους για την οικονομική κατάσταση των νοικοκυριών τους και της Κύπρου γενικότερα, κατά τον τελευταίο χρόνο είναι αρνητικότερες, τον Ιανουάριο οι προσδοκίες τους για την οικονομική κατάσταση των νοικοκυριών και της Κύπρου τους επόμενους 12 μήνες εμφανίζονται λιγότερο αρνητικές. Οι εκτιμήσεις τους για την ανεργία παρουσίασαν κάποια βελτίωση, η συντριπτική πλειοψηφία όμως να συνεχίζει να αναμένει αύξηση στον αριθμό των ανέργων τους επόμενους 12 μήνες (Διάγραμμα 7, Πίνακας 1).

Διάγραμμα 7: Δείκτης Προσδοκιών - Καταναλωτές (συνεισφορά οικονομικής κατάστασης και άλλων παραγόντων)



Σε σύγκριση με τον περασμένο μήνα, περισσότεροι καταναλωτές δήλωσαν ότι παρατήρησαν αυξήσεις στις τιμές των καταναλωτικών αγαθών τον τελευταίο χρόνο και περισσότεροι αναμένουν αυξήσεις στις τιμές τους επόμενους 12 μήνες. Σε σχέση με το Δεκέμβριο, περισσότεροι δήλωσαν ότι η τρέχουσα χρονική στιγμή δεν είναι κατάλληλη για μεγάλες αγορές, ενώ ελαφρώς περισσότεροι δήλωσαν πως η πιθανότητα να προβούν σε αποταμίευση τους επόμενους 12 μήνες είναι αυξημένη (Πίνακας 1).

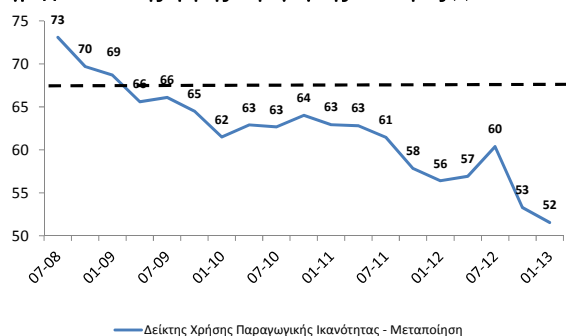
Συμπερασματικά, ο Δείκτης Οικονομικής Συγκυρίας (ΔΟΣ) για την Κύπρο τον Ιανουάριο 2013 παρουσίασε αύξηση 5 μονάδων σε σύγκριση με το Δεκέμβριο 2012. Η αύξηση αυτή οφείλεται κυρίως στην καλύτερευση του κλίματος στις υπηρεσίες και ανάμεσα στους καταναλωτές, ενώ σε μικρότερο βαθμό στη βελτίωση του επιχειρηματικού κλίματος στη μεταποίηση και στο λιανικό εμπόριο. Το κλίμα στις κατασκευές παρουσίασε επιδείνωση.

Δείκτης Χρήσης Παραγωγικής Ικανότητας (Capacity Utilisation)

Στα πλαίσια των Ερευνών Οικονομικής Συγκυρίας διεξάγεται έρευνα, σε τριμηνιαία βάση, για τη χρήση της παραγωγικής ικανότητας (capacity utilization) των επιχειρήσεων στους τομείς της *μεταποίησης* και των *υπηρεσιών*. Οι συνεντεύξεις γίνονται τηλεφωνικά ανάμεσα σε ανώτερα στελέχη εταιρειών σε δείγμα 100 επιχειρήσεων στη μεταποίηση και 200 επιχειρήσεων στις υπηρεσίες, το οποίο δίνει βαρύτητα σε μεγαλύτερες επιχειρηματικές μονάδες. Πιο κάτω παρουσιάζεται ο Δείκτης Χρήσης Παραγωγικής Ικανότητας για τους τομείς της μεταποίησης και των υπηρεσιών, ο οποίος μας δείχνει ποιο είναι το τρέχον ποσοστό παραγωγής των επιχειρήσεων σε σχέση με τη μέγιστη παραγωγική τους ικανότητα, όπου το 100% δηλώνει πλήρη παραγωγική ικανότητα. Με άλλα λόγια, ο Δείκτης αυτός μας δείχνει πόσο κάτω από την «κανονική» παραγωγή λειτουργεί ο κάθε τομέας τη συγκεκριμένη χρονική περίοδο. Ο Δείκτης Χρήσης Παραγωγικής Ικανότητας είναι χρήσιμος εφόσον παρέχει ενδείξεις για την εξέλιξη της οικονομικής δραστηριότητας. Αν για παράδειγμα η ζήτηση στην αγορά αυξάνεται, ο βαθμός χρήσης της παραγωγικής ικανότητας θα τείνει να αυξάνεται, ενώ το αντίθετο συμβαίνει όταν η ζήτηση στην αγορά μειώνεται. Η χρήση της παραγωγικής ικανότητας παρακολουθείται συχνά και ως ένδειξη για τις πληθωριστικές τάσεις, καθώς όταν το ποσοστό παραγωγής είναι ψηλό αυξάνονται οι πιέσεις στις τιμές. Επίσης, οι επενδύσεις και η απασχόληση εξαρτώνται άμεσα από το βαθμό χρήσης της παραγωγικής ικανότητας σε μια επιχείρηση ή τομέα. Ο Δείκτης Χρήσης Παραγωγικής Ικανότητας για τη μεταποίηση και τις υπηρεσίες δημοσιεύεται από το ΚΟΕ σε τριμηνιαία βάση, με σκοπό την παροχή πρόσθετων πληροφοριών για τις εξελίξεις στη μεταποίηση, στις υπηρεσίες, αλλά και στην οικονομία γενικότερα.

Η πορεία του Δείκτη Χρήσης Παραγωγικής Ικανότητας της μεταποίησης για την περίοδο Ιούλιος 2008 – Ιανουάριος 2013 παρουσιάζεται στο Διάγραμμα 8.⁴ Η διακεκομμένη γραμμή αντιστοιχεί στο μέσο όρο του Δείκτη για την περίοδο Ιούλιος 2008 – Ιανουάριος 2013.

Διάγραμμα 8: Δείκτης Χρήσης Παραγωγικής Ικανότητας (%) – Μεταποίηση



Ο βαθμός χρήσης της παραγωγικής ικανότητας στη μεταποίηση παρουσίασε μείωση σε σύγκριση με τον Οκτώβριο του 2012. Γενικότερα, η διαχρονική πορεία του Δείκτη καταδεικνύει ότι μετά τον Ιανουάριο 2009, η χρήση της παραγωγικής ικανότητας στον τομέα της μεταποίησης βρίσκεται συνεχώς κάτω από το μακροχρόνιο μέσο όρο. Το γεγονός αυτό αποτελεί ένδειξη ότι οι επιχειρήσεις στη μεταποίηση συνεχίζουν να λειτουργούν κάτω από το κανονικό επίπεδο της παραγωγικής τους ικανότητας. Συνεπώς, στη μεταποίηση δεν αναμένονται σημαντικές επενδύσεις, καθώς με τα υφιστάμενα κτίρια/εγκαταστάσεις και

εξοπλισμό το ποσοστό παραγωγής βρίσκεται ήδη σε χαμηλά σχετικά επίπεδα.

Στον τομέα των υπηρεσιών, του οποίου η συνεισφορά στο ΑΕΠ της Κύπρου είναι πολύ πιο μεγάλη από τη μεταποίηση, ο Δείκτης παρουσιάζεται για το σύνολο του τομέα αλλά και για επιμέρους υποτομείς, για την περίοδο Ιανουάριος 2010 – Ιανουάριος 2013 (Πίνακας 2).⁵

Πίνακας 2: Δείκτης Χρήσης Παραγωγικής Ικανότητας (%) – Υπηρεσίες

	2010				2011				2012				2013 01	Μέσος Όρος
	01	04	07	10	01	04	07	10	01	04	07	10		
Ξενοδοχεία και εστιατόρια	81	81	79	79	77	78	85	79	81	81	85	84	79	81
Χρηματοπιστωτικοί Οργανισμοί	86	82	87	88	87	87	89	89	84	88	91	92	88	88
Άλλες υπηρεσίες	73	72	79	79	80	74	80	77	76	76	84	72	76	77
Σύνολο	72	73	79	79	80	71	82	79	79	79	85	83	79	79

Το συνολικό ποσοστό χρήσης παραγωγικής ικανότητας στις υπηρεσίες τον Ιανουάριο 2013 μειώθηκε σε 79% από 83% με τον Οκτώβριο 2012. Το ποσοστό χρήσης παραγωγικής ικανότητας στο χρηματοπιστωτικό τομέα και στον τομέα ξενοδοχείων και εστιατορίων κατέγραψε πτώση φτάνοντας το 88% και 79%, αντίστοιχα, σε σχέση με 92% και 84% τον Οκτώβριο 2012. Ο υποτομέας των άλλων υπηρεσιών (που περιλαμβάνει μεταξύ άλλων νομικές και ελεγκτικές υπηρεσίες, υπηρεσίες διαφήμισης και έρευνας αγοράς) παρουσίασε μικρή άνοδο, φτάνοντας στο 76% από 72% τον Οκτώβριο 2012.

⁴ Τα στοιχεία που παρουσιάζονται σε αυτή την ενότητα δεν είναι διορθωμένα από εποχιακές διακυμάνσεις (non-seasonally adjusted).

⁵ Τα στοιχεία για τον Δείκτη Χρήσης Παραγωγικής Ικανότητας στις υπηρεσίες άρχισαν να συλλέγονται από τον Ιανουάριο 2010. Ο Δείκτης υπολογίζεται σύμφωνα με τον ορισμό που χρησιμοποιείται από την Ευρωπαϊκή Επιτροπή (DG-ECFIN).

Πίνακας 1: Διαφορά μεταξύ ποσοστού θετικών και ποσοστού αρνητικών απαντήσεων¹

ΕΡΕΥΝΑ	2012												2013
	1	2	3	4	5	6	7	8	9	10	11	12	1
ΥΠΗΡΕΣΙΕΣ													
Επιχειρηματικό Κλίμα- Δείκτης ²	-23	-23	-26	-27	-33	-28	-28	-36	-36	-42	-46	-41	-34
Οικονομική κατάσταση επιχειρήσεων τους τελευταίους 3 μήνες ³	-29	-33	-30	-38	-40	-36	-39	-39	-41	-46	-46	-49	-43
Ζήτηση τους τελευταίους 3 μήνες ³	-26	-26	-36	-34	-44	-36	-34	-50	-45	-47	-55	-45	-39
Αναμενόμενη ζήτηση τους επόμενους 3 μήνες ³	-14	-9	-11	-10	-16	-12	-11	-20	-22	-34	-35	-28	-20
Απασχόληση τους τελευταίους 3 μήνες	-3	-5	-7	2	-3	-6	-10	-17	-18	-20	-15	-8	-7
Αναμενόμενη απασχόληση τους επόμενους 3 μήνες	-1	0	0	-2	-17	-16	-16	-17	-22	-13	-11	-10	-11
Αναμενόμενες τιμές πώλησης τους επόμενους 3 μήνες	0	2	9	-1	-7	-7	-7	-7	-7	-9	-10	-8	-10
ΛΙΑΝΙΚΟ ΕΜΠΟΡΙΟ													
Επιχειρηματικό Κλίμα- Δείκτης ²	-29	-30	-28	-28	-28	-25	-27	-29	-31	-34	-36	-32	-31
Πωλήσεις τους τελευταίους 3 μήνες ³	-57	-51	-49	-57	-60	-52	-58	-54	-55	-59	-60	-57	-55
Τρέχοντα αποθέματα ³	12	13	14	5	6	6	1	4	7	5	4	-3	4
Αναμενόμενες πωλήσεις τους επόμενους 3 μήνες ³	-18	-26	-21	-21	-18	-17	-23	-30	-31	-38	-45	-41	-32
Αναμενόμενες παραγγελίες σε προμηθευτές τους επόμενους 3 μήνες	-39	-47	-43	-36	-42	-44	-45	-47	-57	-54	-55	-56	-50
Αναμενόμενη απασχόληση τους επόμενους 3 μήνες	-14	-11	-12	-12	-16	-15	-17	-11	-19	-16	-12	-14	-12
Αναμενόμενες τιμές πώλησης τους επόμενους 3 μήνες	-4	-4	9	-4	-10	-12	-9	3	2	-3	-8	2	11
ΚΑΤΑΣΚΕΥΕΣ													
Επιχειρηματικό Κλίμα- Δείκτης ²	-55	-60	-57	-58	-56	-59	-61	-61	-68	-62	-60	-56	-62
Οικοδομική δραστηριότητα τους τελευταίους 3 μήνες	-41	-55	-56	-56	-58	-56	-57	-56	-57	-57	-59	-55	-62
Υπό εξέλιξη έργα (current overall order books) ³	-73	-79	-81	-84	-79	-81	-84	-86	-90	-83	-88	-83	-86
Αναμενόμενη απασχόληση τους επόμενους 3 μήνες ³	-38	-41	-32	-32	-33	-37	-38	-36	-46	-40	-33	-30	-38
Αναμενόμενες τιμές πώλησης τους επόμενους 3 μήνες	-37	-38	-37	-35	-37	-39	-34	-37	-38	-35	-45	-43	-36
ΜΕΤΑΠΟΙΗΣΗ													
Επιχειρηματικό Κλίμα- Δείκτης ²	-18	-21	-26	-18	-23	-23	-24	-20	-27	-23	-29	-28	-24
Παραγωγή τους τελευταίους 3 μήνες	-52	-36	-44	-48	-52	-32	-42	-44	-53	-53	-50	-48	-47
Τρέχουσες συνολικές παραγγελίες ³	-53	-54	-55	-56	-62	-59	-58	-54	-56	-54	-57	-61	-61
Τρέχουσες παραγγελίες για εξαγωγές	-57	-58	-52	-51	-43	-52	-39	-50	-44	-45	-45	-27	-28
Τρέχοντα αποθέματα τελικών προϊόντων ³	-9	-6	3	-7	-13	-5	-3	-16	-9	-13	-10	-8	-6
Αναμενόμενη παραγωγή τους επόμενους 3 μήνες ³	-10	-16	-19	-3	-20	-15	-18	-22	-35	-29	-39	-30	-18
Αναμενόμενη απασχόληση τους επόμενους 3 μήνες	-23	-23	-27	-19	-16	-11	-21	-18	-31	-31	-29	-29	-28
Αναμενόμενες τιμές πώλησης τους επόμενους 3 μήνες	-13	-5	-1	-6	-4	-11	1	-10	-3	-3	-8	-2	2
ΚΑΤΑΝΑΛΩΤΕΣ													
Δείκτης ²	-43	-46	-43	-38	-43	-48	-52	-54	-54	-59	-58	-61	-54
Οικονομική κατάσταση νοικοκυριού τους τελευταίους 12 μήνες	-38	-35	-41	-40	-45	-40	-45	-44	-41	-39	-40	-40	-45
Αναμενόμενη οικονομική κατάσταση νοικοκυριού τους επόμενους 12 μήνες ³	-25	-26	-25	-19	-24	-26	-36	-34	-36	-40	-36	-43	-35
Οικονομική κατάσταση στην Κύπρο τους τελευταίους 12 μήνες	-69	-70	-74	-73	-76	-77	-79	-77	-77	-79	-79	-81	-82
Αναμενόμενη οικονομική κατάσταση στην Κύπρο τους επόμενους 12 μήνες ³	-39	-43	-38	-34	-42	-54	-55	-55	-59	-66	-64	-63	-55
Τιμές καταναλωτικών αγαθών τους τελευταίους 12 μήνες	17	15	27	34	22	19	14	18	23	15	14	13	22
Αναμενόμενες τιμές καταναλωτικών αγαθών τους επόμενους 12 μήνες	9	15	31	14	4	-2	5	5	7	4	6	13	20
Αναμενόμενη ανεργία στην Κύπρο τους επόμενους 12 μήνες ^{3,4}	56	59	57	52	54	64	65	68	68	73	74	79	68
Καταλληλότητα τρέχουσας χρονικής στιγμής για μεγάλες αγορές	-45	-48	-53	-46	-52	-49	-57	-60	-63	-57	-57	-57	-63
Δαπάνες για μεγάλες αγορές τους επόμενους 12 μήνες	-48	-53	-54	-50	-54	-59	-65	-62	-67	-67	-68	-69	-70
Καταλληλότητα τρέχουσας χρονικής στιγμής για αποταμίευση	-10	-19	-11	-14	-14	-11	-21	-24	-17	-17	-21	-25	-23
Πιθανότητα αποταμίευσης τους επόμενους 12 μήνες ³	-51	-55	-53	-46	-51	-50	-53	-58	-52	-56	-57	-60	-57

Σημειώσεις:

¹ Οι θετικές απαντήσεις αναφέρονται σε αύξηση/βελτίωση/καταλληλότητα/πάνω από το κανονικό/μεγάλη πιθανότητα και οι αρνητικές στα αντίθετα. Τα στοιχεία είναι διορθωμένα από εποχιακές διακυμάνσεις (seasonally adjusted).

² Η κατασκευή του δείκτη περιγράφεται στο http://ec.europa.eu/economy_finance/indicators/business_consumer_surveys/userguide_en.pdf.

³ Οι απαντήσεις στη συγκεκριμένη ερώτηση περιλαμβάνονται στην κατασκευή του δείκτη για την κάθε έρευνα.

⁴ Ακολουθώντας εισήγηση της Ευρωπαϊκής Επιτροπής, οι απαντήσεις στη συγκεκριμένη ερώτηση δεν διορθώνονται για εποχιακές διακυμάνσεις (non-seasonally adjusted).