



Έρευνες Οικονομικής Συγκυρίας

ΠΑΝΕΠΙΣΤΗΜΙΟ ΚΥΠΡΟΥ

Ιανουάριος 2015

Οι Έρευνες Οικονομικής Συγκυρίας στοχεύουν στην αποτύπωση των αντιλήψεων των επιχειρηματιών και καταναλωτών για την τρέχουσα οικονομική κατάσταση και των προσδοκιών τους για διάφορα οικονομικά μεγέθη. Τα στοιχεία συλλέγονται μηνιαία, βάσει εναρμονισμένων ερωτηματολογίων σε όλες τις χώρες της Ευρωπαϊκής Ένωσης (ΕΕ) και καλύπτουν τους τομείς των υπηρεσιών, του λιανικού εμπορίου, της οικοδομικής βιομηχανίας, της μεταποίησης καθώς και τα νοικοκυριά-καταναλωτές. Η χρησιμότητα αυτών των στοιχείων έγκειται στις προπορευόμενες πληροφορίες που περιέχουν για την εξέλιξη διαφόρων μακροοικονομικών μεγεθών, συνεπώς μπορούν να χρησιμοποιηθούν στην κατασκευή βραχυπρόθεσμων προβλέψεων για το ρυθμό μεταβολής του ΑΕΠ και άλλων οικονομικών μεταβλητών. Τα στοιχεία παρουσιάζουν τη διαφορά του ποσοστού των ερωτηθέντων που απάντησαν θετικά από το ποσοστό αυτών που εκφράστηκαν αρνητικά. Οι έρευνες περιέχουν ερωτήσεις που αφορούν την τρέχουσα οικονομική κατάσταση των επιχειρήσεων και νοικοκυριών (Τρέχουσα Κατάσταση) ή τις προσδοκίες τους για το προσεχές μέλλον (Προσδοκίες). Για κάθε τομέα υπολογίζεται ένας δείκτης που αντανακλά τη γενική αντίληψη στο συγκεκριμένο τομέα (τρέχουσα κατάσταση και προσδοκίες). Για παρουσίαση της ευρύτερης οικονομικής κατάστασης στην Κύπρο δημοσιεύεται ο Δείκτης Οικονομικής Συγκυρίας (ΔΟΣ-ΚΟΕ) ο οποίος αποτελείται από σταθμισμένες απαντήσεις που αφορούν την τρέχουσα κατάσταση και τις προσδοκίες από όλους τους τομείς και καταναλωτές. Η στάθμιση του εν λόγω δείκτη λαμβάνει υπόψη τη συνεισφορά του κάθε τομέα στο ΑΕΠ της Κύπρου. Οι έρευνες διενεργούνται ανάμεσα σε ανώτερα στελέχη εταιρειών σε δείγμα το οποίο δίνει μεγαλύτερη βαρύτητα σε μεγαλύτερες επιχειρηματικές μονάδες. Για τα νοικοκυριά-καταναλωτές το δείγμα είναι τυχαίο και η έρευνα γίνεται τηλεφωνικά. Οι έρευνες διεξάγονται μεταξύ της πρώτης και της τρίτης εβδομάδας του κάθε μήνα.

ΠΕΡΙΛΗΨΗ

Τον Ιανουάριο 2015 το οικονομικό κλίμα παρουσίασε επιδείνωση με το Δείκτη Οικονομικής Συγκυρίας (ΔΟΣ) να μειώνεται κατά 2,4 μονάδες σε σύγκριση με το Δεκέμβριο 2014. Η μείωση αυτή οφείλεται σε χειροτέρευση του επιχειρηματικού κλίματος στις υπηρεσίες, αλλά και σε υποχώρηση της οικονομικής εμπιστοσύνης των καταναλωτών.

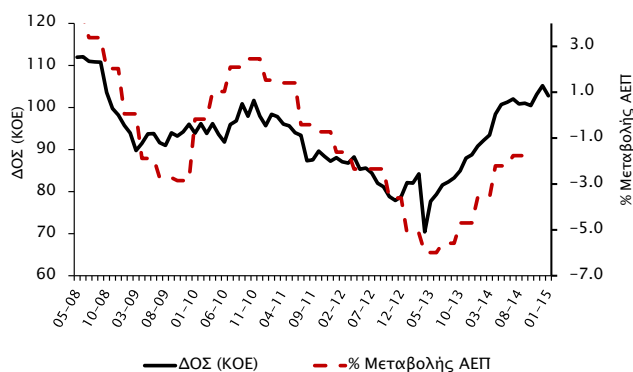
Η αποδυνάμωση του κλίματος στις υπηρεσίες είναι αποτέλεσμα πιο απαισιόδοξων εκτιμήσεων των επιχειρήσεων για την εξέλιξη της ζήτησής τους κατά τους επόμενους τρεις μήνες καθώς και αρνητικότερων αξιολογήσεων για την οικονομική τους κατάσταση το τελευταίο τρίμηνο. Η επιδείνωση του κλίματος ανάμεσα στους καταναλωτές συνδέεται με δυσμενέστερες αξιολογήσεις για την οικονομική κατάσταση των νοικοκυριών τους αλλά και της χώρας γενικότερα κατά τους επόμενους 12 μήνες καθώς και με πιο απαισιόδοξες εκτιμήσεις για τον αριθμό των ανέργων στην Κύπρο τους επόμενους 12 μήνες.

Το κλίμα στο λιανικό εμπόριο καλυτέρευσε οριακά λόγω βελτίωσης που σημειώθηκε στις πωλήσεις τους τελευταίους τρεις μήνες. Στις κατασκευές το κλίμα, αν και παραμένει αρκετά αρνητικό, κατέγραψε άνοδο λόγω λιγότερο αρνητικών εκτιμήσεων για τα υπό εξέλιξη έργα και την απασχόληση. Στη μεταποίηση το επιχειρηματικό κλίμα δεν παρουσίασε μεταβολή παραμένοντας στα αρνητικά επίπεδα του Δεκεμβρίου.



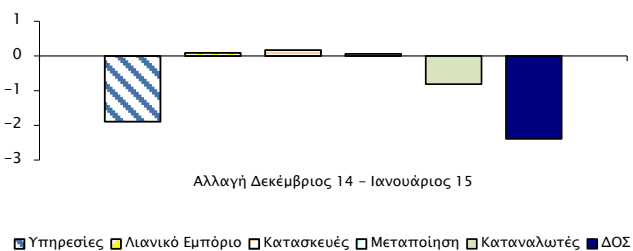
Τον Ιανουάριο 2015 ο Δείκτης Οικονομικής Συγκυρίας (ΔΟΣ)¹ για την Κύπρο μειώθηκε κατά 2,4 μονάδες σε σύγκριση με το Δεκέμβριο 2014.² Ο ΔΟΣ παραμένει όμως πάνω από τα επίπεδα του Ιανουαρίου 2014 αλλά και πάνω από το μακροχρόνιο μέσο όρο.³

Διάγραμμα 1: Δείκτης Οικονομικής Συγκυρίας (ΚΟΕ) και ρυθμός μεταβολής ΑΕΠ



Η μείωση του ΔΟΣ τον Ιανουάριο οφείλεται σε επιδείνωση του οικονομικού κλίματος στις υπηρεσίες και μεταξύ των καταναλωτών (Διάγραμμα 2).

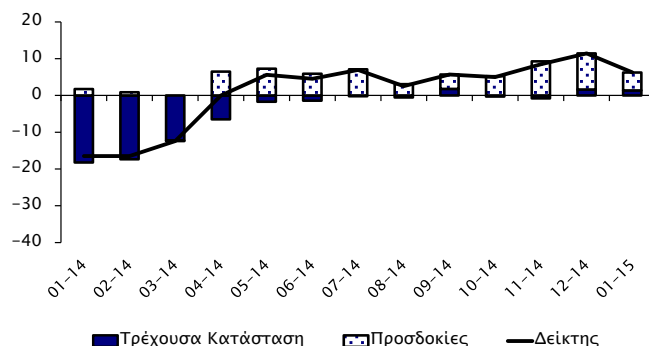
Διάγραμμα 2: Αλλαγή ΔΟΣ και οι συνιστώσες της



Στον τομέα των **υπηρεσιών** το επιχειρηματικό κλίμα χειροτέρευσε λόγω επιδείνωσης της τρέχουσας κατάστασης και των προσδοκιών (Διάγραμμα 3). Συγκριτικά με τον περασμένο μήνα, περισσότερες επιχειρήσεις αξιολόγησαν αρνητικά την οικονομική κατάσταση της επιχείρησής τους καθώς και την απασχόληση το τελευταίο τρίμηνο ενώ οι απαντήσεις τους για τον κύκλο εργασιών τους τελευταίους τρεις μήνες παρουσίασαν οριακή βελτίωση. Δυσμενέστερες σε σύγκριση με το Δεκέμβριο καταγράφηκαν οι προσδοκίες για τη ζήτηση και τον αριθμό των εργαζομένων το επόμενο τρίμηνο. Τον Ιανουάριο ελαφρώς λιγότερες επιχειρήσεις,

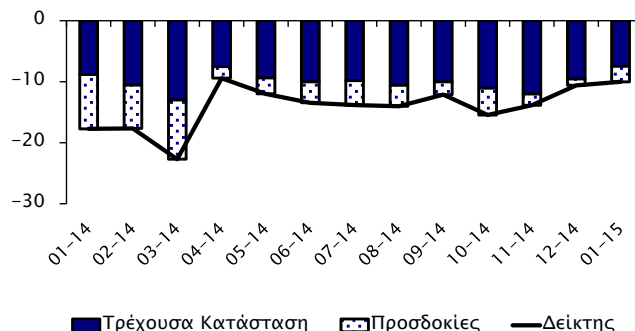
συγκριτικά με το Δεκέμβριο, δήλωσαν ότι σχεδιάζουν μειώσεις τιμών τους επόμενους τρεις μήνες (Πίνακας 1).

Διάγραμμα 3: Δείκτης Επιχειρηματικού Κλίματος - Υπηρεσίες (συνεισφορά τρέχουσας κατάστασης και προσδοκιών)



Στο **λιανικό εμπόριο** το επιχειρηματικό κλίμα καλυτέρευσε οριακά λόγω βελτίωσης της τρέχουσας κατάστασης (Διάγραμμα 4).

Διάγραμμα 4: Δείκτης Επιχειρηματικού Κλίματος - Λιανικό Εμπόριο (συνεισφορά τρέχουσας κατάστασης και προσδοκιών)



Σε σύγκριση με το Δεκέμβριο, ελαφρώς λιγότερες επιχειρήσεις παρατήρησαν μείωση στις πωλήσεις τους τελευταίους τρεις μήνες, ενώ περισσότερες δήλωσαν ότι τα τρέχοντα αποθέματά τους είναι κάτω από το κανονικό για την εποχή. Τον Ιανουάριο περισσότερες επιχειρήσεις απάντησαν ότι αναμένουν μείωση των πωλήσεων το επόμενο τρίμηνο. Οριακή βελτίωση κατέγραψαν οι εκτιμήσεις των επιχειρήσεων για τις παραγγελίες σε προμηθευτές και για την απασχόληση τους επόμενους τρεις μήνες. Σε σχέση με το Δεκέμβριο, περισσότερες επιχειρήσεις προτίθενται να μειώσουν τις τιμές τους κατά τους επόμενους τρεις μήνες (Πίνακας 1).

Στον τομέα των **κατασκευών** το επιχειρηματικό κλίμα καλυτέρευσε λόγω βελτίωσης της τρέχουσας κατάστασης και των προσδοκιών (Διάγραμμα 5). Σε σχέση με το Δεκέμβριο, οι αξιολογήσεις για την οικοδομική δραστηριότητα των επιχειρήσεων το τελευταίο τρίμηνο καθώς και για τα υπό εξέλιξη έργα (current overall order books) διαμορφώθηκαν λιγότερο αρνητικές. Συγκριτικά με τον περασμένο μήνα, λιγότερες επιχειρήσεις

¹ Economic Sentiment Indicator (ESI).

² Από το Φεβρουάριο 2014 τα στοιχεία για το ΔΟΣ (ΚΟΕ) έχουν αναθεωρηθεί λόγω αναπροσαρμογής του μακροχρόνιου μέσου όρου που χρησιμοποιείται για την κατασκευή του Δείκτη.

³ Ο ρυθμός μεταβολής του ΑΕΠ (σταθερές τιμές 2005) υπολογίζεται σε σύγκριση με το αντίστοιχο τρίμηνο του προηγούμενου χρόνου (πηγή: "Α.Ε.Π. ΣΕ ΣΤΑΘΕΡΕΣ ΤΙΜΕΣ, 3ο ΤΡΙΜΗΝΟ 2014", Στατιστική Υπηρεσία 09/12/14).

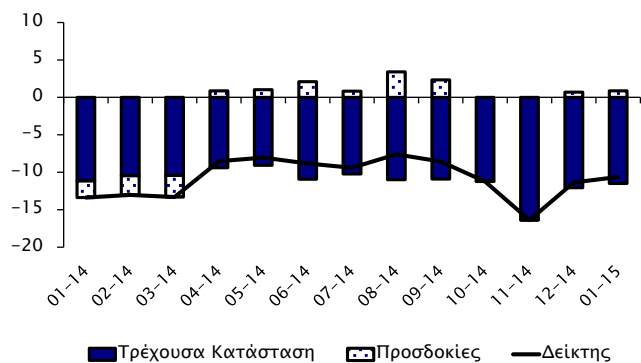
προγραμματίζουν μείωση στο προσωπικό ή στις τιμές πώλησης το επόμενο τρίμηνο (Πίνακας 1).

Διάγραμμα 5: Δείκτης Επιχειρηματικού Κλίματος - Κατασκευές (συνεισφορά τρέχουσας κατάστασης και προσδοκίων)



Στη **μεταποίηση** το επιχειρηματικό κλίμα δεν παρουσίασε μεταβολή συγκριτικά με το Δεκέμβριο. (Διάγραμμα 6).

Διάγραμμα 6: Δείκτης Επιχειρηματικού Κλίματος - Μεταποίηση (συνεισφορά τρέχουσας κατάστασης και προσδοκίων)

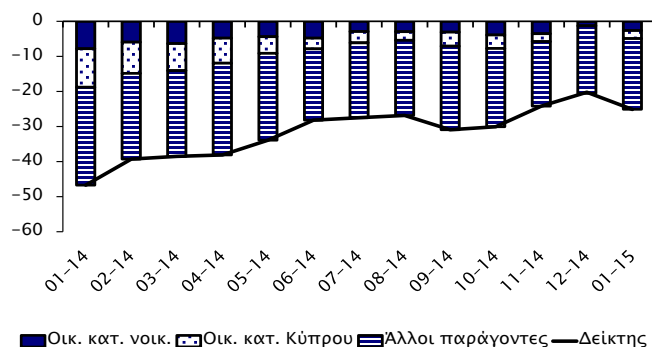


Σε σχέση με τον περασμένο μήνα, λιγότερες επιχειρήσεις αξιολόγησαν αρνητικά την παραγωγή τους κατά τους τελευταίους τρεις μήνες και παράλληλα ελαφρώς περισσότερες αναμένουν αύξηση στην παραγωγή το επόμενο τρίμηνο. Οι τρέχουσες συνολικές παραγγελίες παρέμειναν στα ίδια αρνητικά επίπεδα με το Δεκέμβριο, με την πλειοψηφία να δηλώνει ότι βρίσκονται κάτω από το κανονικό. Τον Ιανουάριο ελαφρώς περισσότερες επιχειρήσεις από ό,τι το Δεκέμβριο απάντησαν ότι οι τρέχουσες παραγγελίες για εξαγωγές και τα αποθέματα τελικών προϊόντων τους βρίσκονται κάτω από το κανονικό. Οι προσδοκίες των επιχειρήσεων για τον αριθμό των εργαζομένων τους το επόμενο τρίμηνο δεν παρουσίασαν μεταβολή, με το ποσοστό αυτών που έδωσε θετικές απαντήσεις να ισούται με αυτό που εκφράστηκε αρνητικά. Τον Ιανουάριο λιγότερες επιχειρήσεις απ' ό,τι το Δεκέμβριο δήλωσαν ότι προτίθενται να αυξήσουν τις τιμές πώλησης το επόμενο τρίμηνο (Πίνακας 1).

Το κλίμα ανάμεσα στους **καταναλωτές** τον Ιανουάριο επιδεινώθηκε. Οι αξιολογήσεις τους για την οικονομική

κατάσταση των νοικοκυριών τους τελευταίους 12 μήνες παρουσίασαν οριακή βελτίωση, ενώ οι αξιολογήσεις τους για τη γενικότερη οικονομική κατάσταση της Κύπρου παρέμειναν στα αρνητικά επίπεδα του Δεκεμβρίου, με το μεγαλύτερο ποσοστό καταναλωτών να επιλέγει απαισιόδοξη απάντηση. Οι προσδοκίες τους για την οικονομική κατάσταση των νοικοκυριών τους και για τη γενικότερη οικονομική κατάσταση της Κύπρου τους επόμενους 12 μήνες κατέγραψαν σημαντική επιδείνωση. Επιπλέον, τον Ιανουάριο οι προσδοκίες των καταναλωτών για την ανεργία στην Κύπρο χειροτέρευσαν, αφού το ποσοστό που αναμένει αύξηση του αριθμού των ανέργων τους επόμενους 12 μήνες σημείωσε άνοδο (Διάγραμμα 7, Πίνακας 1).

Διάγραμμα 7: Δείκτης Προσδοκίων - Καταναλωτές (συνεισφορά οικονομικής κατάστασης και άλλων παραγόντων)



Τον Ιανουάριο περισσότεροι καταναλωτές δηλώνουν πως οι τιμές των καταναλωτικών προϊόντων τους τελευταίους 12 μήνες έχουν παραμείνει σταθερές ή μειωθεί και ταυτόχρονα, περισσότεροι αναμένουν ότι οι τιμές των προϊόντων τους επόμενους 12 μήνες δεν θα παρουσιάσουν αυξήσεις. Σε σχέση με τον περασμένο μήνα, περισσότεροι καταναλωτές χαρακτηρίζουν ακατάλληλη την τρέχουσα χρονική στιγμή για μεγάλες αγορές ή για αποταμίευση. Λιγότεροι καταναλωτές απ' ό,τι το Δεκέμβριο προτίθενται να ξοδέψουν περισσότερα για μεγάλες αγορές τους επόμενους 12 μήνες. Αν και η πιθανότητα αποταμίευσης σημείωσε οριακή βελτίωση τον Ιανουάριο, η πλειοψηφία των ερωτηθέντων θεωρεί απομακρυσμένο το ενδεχόμενο να αποταμιεύσει μέσα στους επόμενους 12 μήνες. Τον Ιανουάριο περισσότεροι απ' ό,τι τον περασμένο μήνα δηλώνουν ότι ζουν από τις αποταμιεύσεις τους ή με δανεικά.

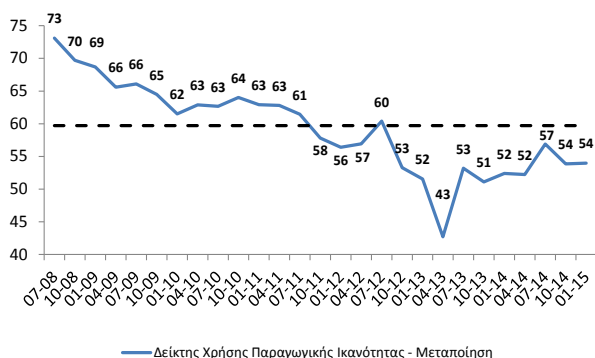
Συμπερασματικά, ο ΔΟΣ για την Κύπρο τον Ιανουάριο 2015 μειώθηκε κατά 2,4 μονάδες σε σχέση με το Δεκέμβριο 2014. Η μείωση αυτή οφείλεται στην επιδείνωση του οικονομικού κλίματος στις υπηρεσίες και ανάμεσα στους καταναλωτές. Το κλίμα στο λιανικό εμπόριο και στις κατασκευές καλυτέρευσε, αν και συνεχίζει να βρίσκεται σε αρνητικά επίπεδα.

Δείκτης Χρήσης Παραγωγικής Ικανότητας (Capacity Utilisation)

Στα πλαίσια των Ερευνών Οικονομικής Συγκυρίας διεξάγεται έρευνα, σε τριμηνιαία βάση, για τη χρήση της παραγωγικής ικανότητας (capacity utilization) των επιχειρήσεων στους τομείς της *μεταποίησης* και των *υπηρεσιών*. Οι συνεντεύξεις γίνονται τηλεφωνικά ανάμεσα σε ανώτερα στελέχη εταιρειών σε δείγμα 100 επιχειρήσεων στη μεταποίηση και 200 επιχειρήσεων στις υπηρεσίες, το οποίο δίνει βαρύτητα σε μεγαλύτερες επιχειρηματικές μονάδες. Πιο κάτω παρουσιάζεται ο Δείκτης Χρήσης Παραγωγικής Ικανότητας για τους τομείς της μεταποίησης και των υπηρεσιών, ο οποίος μας δείχνει ποιο είναι το τρέχον ποσοστό παραγωγής των επιχειρήσεων σε σχέση με τη μέγιστη παραγωγική τους ικανότητα, όπου το 100% δηλώνει πλήρη παραγωγική ικανότητα. Ο Δείκτης Χρήσης Παραγωγικής Ικανότητας είναι χρήσιμος αφού παρέχει ενδείξεις για την εξέλιξη της οικονομικής δραστηριότητας. Αν για παράδειγμα η ζήτηση στην αγορά αυξάνεται, ο βαθμός χρήσης της παραγωγικής ικανότητας θα τείνει να αυξάνεται, ενώ το αντίθετο συμβαίνει όταν η ζήτηση στην αγορά μειώνεται. Η χρήση της παραγωγικής ικανότητας παρακολουθείται συχνά και ως ένδειξη για τις πληθωριστικές τάσεις, καθώς όταν το ποσοστό παραγωγής είναι ψηλό αυξάνονται οι πιέσεις στις τιμές. Επίσης, οι επενδύσεις και η απασχόληση εξαρτώνται άμεσα από το βαθμό χρήσης της παραγωγικής ικανότητας σε μια επιχείρηση ή τομέα. Ο Δείκτης Χρήσης Παραγωγικής Ικανότητας για τη μεταποίηση και τις υπηρεσίες δημοσιεύεται από το ΚΟΕ σε τριμηνιαία βάση, με σκοπό την παροχή πρόσθετων πληροφοριών για τις εξελίξεις στη μεταποίηση, στις υπηρεσίες, αλλά και στην οικονομία γενικότερα.

Η πορεία του Δείκτη Χρήσης Παραγωγικής Ικανότητας της μεταποίησης για την περίοδο Ιούλιος 2008-Ιανουάριος 2015 παρουσιάζεται στο Διάγραμμα 8.⁴ Η διακεκομμένη γραμμή αντιστοιχεί στο μέσο όρο του Δείκτη για την περίοδο Ιούλιος 2008-Απρίλιος 2013.

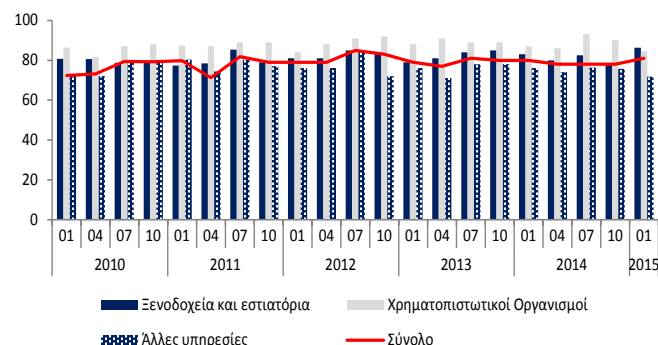
Διάγραμμα 8: Δείκτης Χρήσης Παραγωγικής Ικανότητας (%) - Μεταποίηση



κτίρια/εγκαταστάσεις και εξοπλισμό το ποσοστό παραγωγής βρίσκεται ήδη σε χαμηλά σχετικά επίπεδα.

Στον τομέα των υπηρεσιών, του οποίου η συνεισφορά στο ΑΕΠ της Κύπρου είναι πολύ πιο μεγάλη από αυτήν της μεταποίησης, ο Δείκτης παρουσιάζεται για το σύνολο του τομέα καθώς και για υποτομείς (Διάγραμμα 9).⁵

Διάγραμμα 9: Δείκτης Χρήσης Παραγωγικής Ικανότητας (%) - Υπηρεσίες



Ο βαθμός χρήσης της παραγωγικής ικανότητας στη μεταποίηση τον Ιανουάριο 2015 παρέμεινε σταθερός στα επίπεδα του Οκτωβρίου, στο 54%, αλλά ελαφρώς πιο πάνω από το ποσοστό του Ιανουαρίου 2014. Από τον Οκτώβριο 2011, η χρήση της παραγωγικής ικανότητας στον τομέα της μεταποίησης βρίσκεται συνεχώς κάτω από το μακροχρόνιο μέσο όρο. Το χάσμα της παραγωγικής ικανότητας από το μακροχρόνιο της επίπεδο φαίνεται να μειώνεται μετά τον Απρίλιο του 2013, αλλά με αργούς ρυθμούς. Αυτό αποτελεί ένδειξη ότι οι επιχειρήσεις στη μεταποίηση συνεχίζουν να λειτουργούν κάτω από το κανονικό επίπεδο της παραγωγικής τους ικανότητας. Συνεπώς, δεν αναμένονται σημαντικές επενδύσεις, αφού με τα υφιστάμενα

Το συνολικό ποσοστό χρήσης παραγωγικής ικανότητας στις υπηρεσίες τον Ιανουάριο 2015 αυξήθηκε στο 81% από 79% που ήταν τον Οκτώβριο 2014 και 80% τον Ιανουάριο 2014. Η αύξηση είναι αποτέλεσμα της βελτίωσης στη χρήση της παραγωγικής ικανότητας στον υποτομέα «ξενοδοχεία - εστιατόρια» τον Ιανουάριο 2015. Ο δείκτης για τους χρηματοπιστωτικούς οργανισμούς και στις υπόλοιπες υπηρεσίες παρουσίασε μείωση τον Ιανουάριο 2015 συγκριτικά με τα ποσοστά τόσο του Οκτωβρίου 2014 όσο και του Ιανουαρίου 2014.

⁴ Τα στοιχεία που παρουσιάζονται σε αυτή την ενότητα δεν είναι διορθωμένα από εποχιακές διακυμάνσεις (non-seasonally adjusted).

⁵ Τα στοιχεία για το Δείκτη Χρήσης Παραγωγικής Ικανότητας στις υπηρεσίες άρχισαν να συλλέγονται από τον Ιανουάριο 2010. Ο Δείκτης υπολογίζεται σύμφωνα με τον ορισμό που χρησιμοποιείται από την Ευρωπαϊκή Επιτροπή (DG-ECFIN).

Πίνακας 1: Διαφορά μεταξύ ποσοστού θετικών και ποσοστού αρνητικών απαντήσεων¹

Μήνας	2014												2015
	1	2	3	4	5	6	7	8	9	10	11	12	1
ΔΕΙΚΤΗΣ ΟΙΚΟΝΟΜΙΚΗΣ ΣΥΓΚΥΡΙΑΣ (ΚΟΕ)	90.8	92.2	93.5	98.4	100.7	101.3	102.0	100.8	101.0	100.5	103.1	105.2	102.8
ΥΠΗΡΕΣΙΕΣ													
Επιχειρηματικό Κλίμα - Δείκτης ²	-17	-16	-12	0	6	5	7	3	6	5	9	11	6
Οικονομική κατάσταση επιχείρησης τους τελευταίους 3 μήνες ³	-29	-27	-14	-12	1	-4	0	-7	0	-3	-6	1	-1
Ζήτηση τους τελευταίους 3 μήνες ³	-26	-25	-23	-7	-7	0	-1	5	6	2	3	4	5
Αναμενόμενη ζήτηση τους επόμενους 3 μήνες ³	5	3	0	20	22	18	21	9	12	16	28	29	15
Απασχόληση τους τελευταίους 3 μήνες	-3	3	-1	-2	-7	-1	2	-7	10	5	0	4	1
Αναμενόμενη απασχόληση τους επόμενους 3 μήνες	-7	-8	-8	-6	-5	-3	4	1	7	1	6	3	-1
Αναμενόμενες τιμές πώλησης τους επόμενους 3 μήνες	-15	-19	-17	-8	-3	-6	-13	-8	-5	-8	-12	-14	-12
ΛΙΑΝΙΚΟ ΕΜΠΟΡΙΟ													
Επιχειρηματικό Κλίμα - Δείκτης ²	-18	-18	-23	-9	-12	-13	-14	-14	-12	-15	-14	-11	-10
Πωλήσεις τους τελευταίους 3 μήνες ³	-42	-44	-48	-37	-33	-32	-29	-38	-34	-35	-34	-31	-29
Τρέχοντα αποθέματα ³	-15	-12	-9	-15	-5	-2	0	-6	-4	-2	2	-2	-7
Αναμενόμενες πωλήσεις τους επόμενους 3 μήνες ³	-27	-21	-29	-6	-8	-10	-12	-10	-6	-13	-6	-3	-8
Αναμενόμενες παραγγελίες σε προμηθευτές τους επόμενους 3 μήνες	-39	-31	-47	-23	-22	-21	-29	-24	-20	-27	-26	-24	-23
Αναμενόμενη απασχόληση τους επόμενους 3 μήνες	2	-1	-4	-2	-3	-3	-6	-5	-3	-1	-4	0	1
Αναμενόμενες τιμές πώλησης τους επόμενους 3 μήνες	-2	-10	-9	-6	-6	-7	-1	-17	-16	-8	-11	-13	-17
ΚΑΤΑΣΚΕΥΕΣ													
Επιχειρηματικό Κλίμα - Δείκτης ²	-58	-54	-50	-43	-49	-47	-50	-45	-47	-52	-49	-50	-45
Οικοδομική δραστηριότητα τους τελευταίους 3 μήνες	-66	-62	-52	-42	-55	-42	-35	-49	-43	-44	-40	-30	-25
Υπό εξέλιξη έργα (current overall order books) ³	-91	-90	-85	-74	-88	-84	-86	-85	-86	-87	-90	-91	-86
Αναμενόμενη απασχόληση τους επόμενους 3 μήνες ³	-25	-17	-16	-12	-10	-11	-15	-5	-9	-17	-8	-9	-3
Αναμενόμενες τιμές πώλησης τους επόμενους 3 μήνες	-39	-31	-43	-26	-33	-27	-15	-25	-24	-24	-16	-13	-10
ΜΕΤΑΠΟΙΗΣΗ													
Επιχειρηματικό Κλίμα - Δείκτης ²	-13	-13	-13	-9	-8	-9	-9	-8	-9	-11	-16	-11	-11
Παραγωγή τους τελευταίους 3 μήνες	-36	-28	-21	-7	-4	-6	-3	-1	-9	-21	-20	-22	-14
Τρέχουσες συνολικές παραγγελίες ³	-51	-49	-47	-40	-41	-42	-47	-43	-47	-49	-61	-53	-53
Τρέχουσες παραγγελίες για εξαγωγές	-24	-28	-33	-29	-32	-36	-57	-38	-41	-25	-41	-37	-38
Τρέχοντα αποθέματα τελικών προϊόντων ³	-17	-17	-16	-12	-14	-10	-16	-10	-15	-15	-12	-17	-18
Αναμενόμενη παραγωγή τους επόμενους 3 μήνες ³	-7	-8	-9	3	3	6	3	10	7	0	0	2	3
Αναμενόμενη απασχόληση τους επόμενους 3 μήνες ⁴	-8	-5	-10	-1	-3	6	-3	-11	-4	-7	-5	0	0
Αναμενόμενες τιμές πώλησης τους επόμενους 3 μήνες	-6	-6	-9	-2	1	-3	-1	4	-5	1	2	3	1
ΚΑΤΑΝΑΛΩΤΕΣ													
Δείκτης ²	-47	-39	-39	-38	-34	-28	-28	-27	-31	-30	-24	-20	-25
Οικονομική κατάσταση νοικοκυριού τους τελευταίους 12 μήνες	-48	-47	-47	-49	-47	-44	-41	-39	-38	-42	-41	-35	-34
Αναμενόμενη οικονομική κατάσταση νοικοκυριού τους επόμενους 12 μήνες ³	-31	-24	-25	-19	-18	-19	-12	-12	-12	-16	-14	-5	-11
Οικονομική κατάσταση στην Κύπρο τους τελευταίους 12 μήνες	-78	-70	-67	-66	-60	-56	-46	-46	-45	-51	-43	-37	-37
Αναμενόμενη οικονομική κατάσταση στην Κύπρο τους επόμενους 12 μήνες ³	-44	-36	-31	-29	-19	-12	-13	-10	-16	-15	-9	1	-9
Τιμές καταναλωτικών αγαθών τους τελευταίους 12 μήνες	-15	-20	-29	-24	-19	-12	-12	-16	-19	-16	-14	-23	-28
Αναμενόμενες τιμές καταναλωτικών αγαθών τους επόμενους 12 μήνες	-14	-18	-35	-18	-20	-15	-14	-26	-30	-18	-20	-33	-43
Αναμενόμενη ανεργία στην Κύπρο τους επόμενους 12 μήνες ^{3,4}	54	37	42	44	38	27	25	29	35	26	21	22	29
Καταλληλότητα τρέχουσας χρονικής στιγμής για μεγάλες αγορές	-55	-53	-46	-49	-48	-50	-45	-48	-43	-47	-43	-40	-48
Δαπάνες για μεγάλες αγορές τους επόμενους 12 μήνες	-67	-60	-65	-58	-56	-64	-50	-56	-53	-53	-48	-46	-52
Καταλληλότητα τρέχουσας χρονικής στιγμής για αποταμίευση	-35	-38	-34	-34	-37	-35	-32	-33	-33	-38	-34	-24	-31
Πιθανότητα αποταμίευσης τους επόμενους 12 μήνες ³	-57	-61	-56	-61	-61	-54	-61	-57	-60	-63	-53	-55	-52
Δήλωση-περιγραφή για την τρέχουσα κατάσταση του νοικοκυριού	1	-4	-3	-4	-5	-3	-4	-4	-1	-7	-1	0	-2

Σημειώσεις:

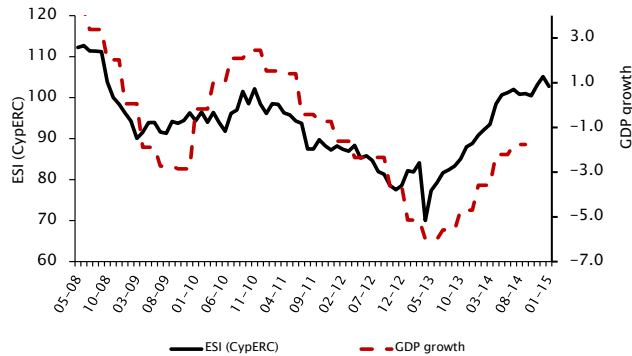
¹ Οι θετικές απαντήσεις αναφέρονται σε αύξηση/βελτίωση/καταλληλότητα/πάνω από το κανονικό/μεγάλη πιθανότητα και οι αρνητικές στα αντίθετα. Τα στοιχεία είναι διορθωμένα από εποχιακές διακυμάνσεις (seasonally adjusted).

² Η κατασκευή του δείκτη περιγράφεται στο http://ec.europa.eu/economy_finance/db_indicators/surveys/documents/userguide_en.pdf
³ Οι απαντήσεις στη συγκεκριμένη ερώτηση περιλαμβάνονται στην κατασκευή του δείκτη για την κάθε έρευνα.

⁴ Ακολουθώντας εισήγηση της Ευρωπαϊκής Επιτροπής, οι απαντήσεις στη συγκεκριμένη ερώτηση δεν διορθώνονται για εποχιακές διακυμάνσεις (non-seasonally adjusted).

January 2015

Figure 1: Economic Sentiment Indicator (ESI CypERC) and GDP growth



Note: The weights used in the calculation of the Economic Sentiment Indicator constructed by the Economics Research Centre (ESI CypERC) reflect the contribution of each sector to the GDP of Cyprus.

Figure 2: Decomposition of the change in ESI (CypERC)

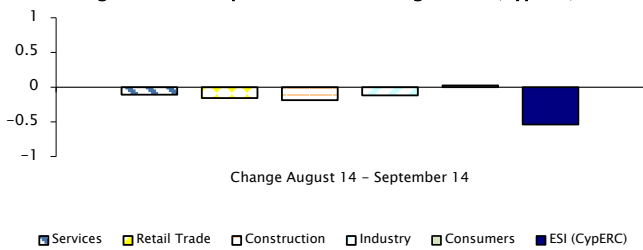


Figure 3: Services Confidence Indicator (contribution of recent trends and expectations)

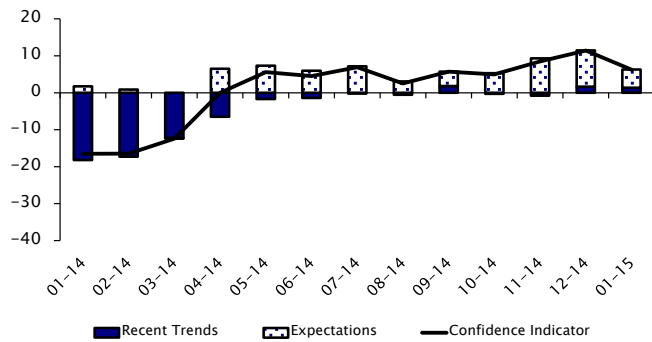


Figure 4: Retail Trade Confidence Indicator (contribution of recent trends and expectations)

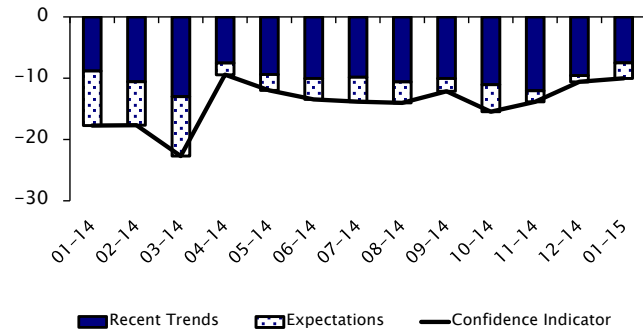


Figure 5: Construction Confidence Indicator (contribution of recent trends and expectations)

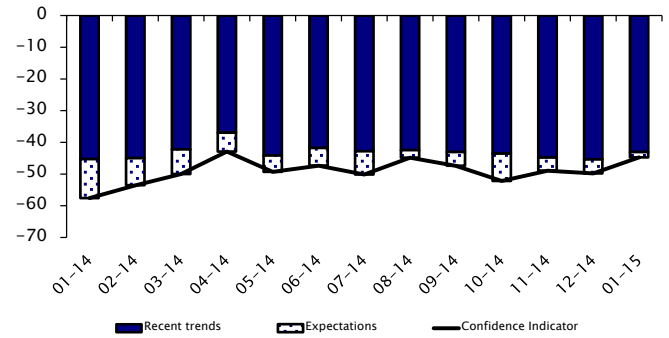


Figure 6: Industrial Confidence Indicator (contribution of recent trends and expectations)

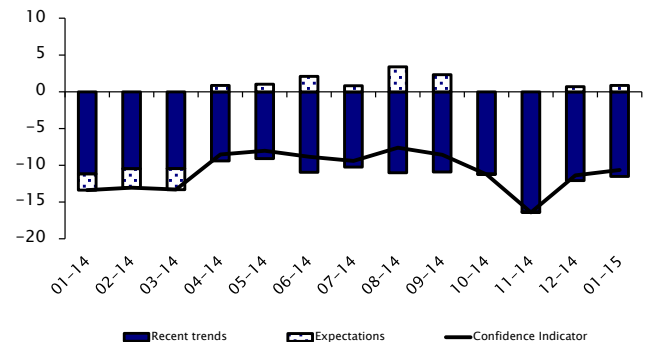
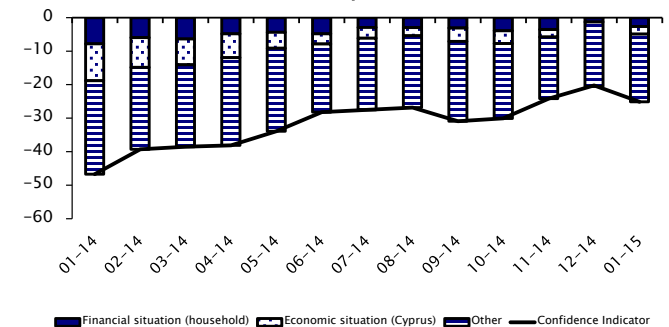


Figure 7: Consumer Confidence Indicator (contribution of financial/economic situation expectations and other factors)



Note: Other factors include unemployment expectations and savings intentions.

Table 1: Difference between the percentage of positive and negative responses (balance)¹ and ESI (CypERC)

Month	2014												2015
	1	2	3	4	5	6	7	8	9	10	11	12	1
ECONOMIC SENTIMENT INDICATOR (ESI CypERC)²	90.8	92.2	93.5	98.4	100.7	101.3	102.0	100.8	101.0	100.5	103.1	105.2	102.8
SERVICES													
Services Confidence Indicator ³	-17	-16	-12	0	6	5	7	3	6	5	9	11	6
Business situation, past 3 months ⁴	-29	-27	-14	-12	1	-4	0	-7	0	-3	-6	1	-1
Turnover (demand), past 3 months ⁴	-26	-25	-23	-7	-7	0	-1	5	6	2	3	4	5
Expected turnover (demand), next 3 months ⁴	5	3	0	20	22	18	21	9	12	16	28	29	15
Employment, past 3 months	-3	3	-1	-2	-7	-1	2	-7	10	5	0	4	1
Expected employment, next 3 months	-7	-8	-8	-6	-5	-3	4	1	7	1	6	3	-1
Expected selling prices, next 3 months	-15	-19	-17	-8	-3	-6	-13	-8	-5	-8	-12	-14	-12
RETAIL TRADE													
Retail Trade Confidence Indicator ³	-18	-18	-23	-9	-12	-13	-14	-14	-12	-15	-14	-11	-10
Business activity (sales), past 3 months ⁴	-42	-44	-48	-37	-33	-32	-29	-38	-34	-35	-34	-31	-29
Stock of goods ⁴	-15	-12	-9	-15	-5	-2	0	-6	-4	-2	2	-2	-7
Expected business activity (sales), next 3 months ⁴	-27	-21	-29	-6	-8	-10	-12	-10	-6	-13	-6	-3	-8
Orders placed with suppliers, next 3 months	-39	-31	-47	-23	-22	-21	-29	-24	-20	-27	-26	-24	-23
Expected employment, next 3 months	2	-1	-4	-2	-3	-3	-6	-5	-3	-1	-4	0	1
Expected selling prices, next 3 months	-2	-10	-9	-6	-6	-7	-1	-17	-16	-8	-11	-13	-17
CONSTRUCTION													
Construction Confidence Indicator ³	-58	-54	-50	-43	-49	-47	-50	-45	-47	-52	-49	-50	-45
Building activity, past 3 months	-66	-62	-52	-42	-55	-42	-35	-49	-43	-44	-40	-30	-25
Current overall order books ⁴	-91	-90	-85	-74	-88	-84	-86	-85	-86	-87	-90	-91	-86
Expected employment, next 3 months ⁴	-25	-17	-16	-12	-10	-11	-15	-5	-9	-17	-8	-9	-3
Expected selling prices, next 3 months	-39	-31	-43	-26	-33	-27	-15	-25	-24	-24	-16	-13	-10
INDUSTRY													
Industrial Confidence Indicator ³	-13	-13	-13	-9	-8	-9	-9	-8	-9	-11	-16	-11	-11
Production, past 3 months	-36	-28	-21	-7	-4	-6	-3	-1	-9	-21	-20	-22	-14
Current overall order books ⁴	-51	-49	-47	-40	-41	-42	-47	-43	-47	-49	-61	-53	-53
Current export order books	-24	-28	-33	-29	-32	-36	-57	-38	-41	-25	-41	-37	-38
Stock of finished products ⁴	-17	-17	-16	-12	-14	-10	-16	-10	-15	-15	-12	-17	-18
Expected production, next 3 months ⁴	-7	-8	-9	3	3	6	3	10	7	0	0	2	3
Expected employment, next 3 months ⁵	-8	-5	-10	-1	-3	6	-3	-11	-4	-7	-5	0	0
Expected selling prices, next 3 months	-6	-6	-9	-2	1	-3	-1	4	-5	1	2	3	1
CONSUMERS													
Consumer Confidence Indicator ³	-47	-39	-39	-38	-34	-28	-28	-27	-31	-30	-24	-20	-25
Financial situation of household, past 12 months	-48	-47	-47	-49	-47	-44	-41	-39	-38	-42	-41	-35	-34
Expected financial situation of household, next 12 months ⁴	-31	-24	-25	-19	-18	-19	-12	-12	-12	-16	-14	-5	-11
General economic situation in Cyprus, past 12 months	-78	-70	-67	-66	-60	-56	-46	-46	-45	-51	-43	-37	-37
Expected general economic situation in Cyprus, next 12 months ⁴	-44	-36	-31	-29	-19	-12	-13	-10	-16	-15	-9	1	-9
Consumer prices, past 12 months	-15	-20	-29	-24	-19	-12	-12	-16	-19	-16	-14	-23	-28
Expected consumer prices, next 12 months	-14	-18	-35	-18	-20	-15	-14	-26	-30	-18	-20	-33	-43
Expected unemployment in Cyprus, next 12 months ^{4,5}	54	37	42	44	38	27	25	29	35	26	21	22	29
Major purchases at present	-55	-53	-46	-49	-48	-50	-45	-48	-43	-47	-43	-40	-48
Major purchases intentions, next 12 months	-67	-60	-65	-58	-56	-64	-50	-56	-53	-53	-48	-46	-52
Savings at present	-35	-38	-34	-34	-37	-35	-32	-33	-33	-38	-34	-24	-31
Savings intentions, next 12 months ⁴	-57	-61	-56	-61	-61	-54	-61	-57	-60	-63	-53	-55	-52
Statement on the current financial condition of household	1	-4	-3	-4	-5	-3	-4	-4	-1	-7	-1	0	-2

Notes:

- ¹ Positive responses refer to increase/improvement/ above normal/very or fairly likely, while the opposite holds for negative responses. Data are seasonally adjusted.
- ² The weights used in the calculation of the Economic Sentiment Indicator reflect the contribution of each sector to the GDP of Cyprus.
- ³ The calculation of the confidence (composite) indicator is described in http://ec.europa.eu/economy_finance/indicators/business_consumer_surveys/userguide_en.pdf.
- ⁴ The responses to this question are used in the calculation of the confidence (composite) indicator for each survey.
- ⁵ Following a suggestion by the European Commission, the responses to this question are not adjusted for seasonality.

Since May 2008 the Economics Research Centre, in collaboration with RAI Consultants Ltd, have been conducting the Business and Consumer Surveys in Cyprus, as part of the Joint Harmonised European Union Programme of Business and Consumer Surveys. The programme is co-financed by the European Commission.