



# Έρευνες Οικονομικής Συγκυρίας

ΠΑΝΕΠΙΣΤΗΜΙΟ ΚΥΠΡΟΥ

Ιανουάριος 2016

ΚΕΝΤΡΟ ΟΙΚΟΝΟΜΙΚΩΝ ΕΡΕΥΝΩΝ

Οι Έρευνες Οικονομικής Συγκυρίας στοχεύουν στην αποτύπωση των αντιλήψεων των επιχειρηματιών και καταναλωτών για την τρέχουσα οικονομική κατάσταση και των προσδοκιών τους για διάφορα οικονομικά μεγέθη. Τα στοιχεία συλλέγονται μηνιαία, βάσει εναρμονισμένων ερωτηματολογίων σε όλες τις χώρες της Ευρωπαϊκής Ένωσης (ΕΕ) και καλύπτουν τους τομείς των υπηρεσιών, του λιανικού εμπορίου, της οικοδομικής βιομηχανίας, της μεταποίησης καθώς και τα νοικοκυριά-καταναλωτές. Η χρησιμότητα αυτών των στοιχείων έγκειται στις προπορευόμενες πληροφορίες που περιέχουν για την εξέλιξη διαφόρων μακροοικονομικών μεγεθών, συνεπώς μπορούν να χρησιμοποιηθούν στην κατασκευή βραχυπρόθεσμων προβλέψεων για το ρυθμό μεταβολής του ΑΕΠ και άλλων οικονομικών μεταβλητών. Τα στοιχεία παρουσιάζουν τη διαφορά του ποσοστού των ερωτηθέντων που απάντησαν θετικά από το ποσοστό αυτών που εκφράστηκαν αρνητικά. Οι έρευνες περιέχουν ερωτήσεις που αφορούν την τρέχουσα οικονομική κατάσταση των επιχειρήσεων και νοικοκυριών (Τρέχουσα Κατάσταση) ή τις προσδοκίες τους για το προσεχές μέλλον (Προσδοκίες). Για κάθε τομέα υπολογίζεται ένας δείκτης που αντανακλά τη γενική αντίληψη στο συγκεκριμένο τομέα (τρέχουσα κατάσταση και προσδοκίες). Για παρουσίαση της ευρύτερης οικονομικής κατάστασης στην Κύπρο δημοσιεύεται ο Δείκτης Οικονομικής Συγκυρίας (ΔΟΣ-ΚΟΕ) ο οποίος αποτελείται από σταθμισμένες απαντήσεις που αφορούν την τρέχουσα κατάσταση και τις προσδοκίες από όλους τους τομείς και καταναλωτές. Η στάθμιση του εν λόγω δείκτη λαμβάνει υπόψη τη συνεισφορά του κάθε τομέα στο ΑΕΠ της Κύπρου. Οι έρευνες διενεργούνται ανάμεσα σε ανώτερα στελέχη εταιρειών σε δείγμα το οποίο δίνει μεγαλύτερη βαρύτητα σε μεγαλύτερες επιχειρηματικές μονάδες. Για τα νοικοκυριά-καταναλωτές το δείγμα είναι τυχαίο και η έρευνα γίνεται τηλεφωνικά. Οι έρευνες διεξάγονται μεταξύ της πρώτης και της τρίτης εβδομάδας του κάθε μήνα.

## ΠΕΡΙΛΗΨΗ

*Τον Ιανουάριο 2016 το οικονομικό κλίμα παρουσίασε βελτίωση με τον Δείκτη Οικονομικής Συγκυρίας (ΔΟΣ) να αυξάνεται κατά 2,2 μονάδες σε σύγκριση με τον Δεκέμβριο 2015. Η αύξηση αυτή οφείλεται σε καλύτερευση του επιχειρηματικού κλίματος στις υπηρεσίες και σε μικρότερο βαθμό στις κατασκευές.*

*Η άνοδος του κλίματος στις υπηρεσίες προέρχεται από πιο αισιόδοξες αξιολογήσεις για τη ζήτηση και την οικονομική κατάσταση των επιχειρήσεων το τελευταίο τρίμηνο καθώς και από ευνοϊκότερες εκτιμήσεις για τη δραστηριότητα του επόμενου τριμήνου. Στις κατασκευές λιγότερο αρνητικές εκτιμήσεις για τα υπό εξέλιξη έργα οδήγησαν σε οριακή βελτίωση του κλίματος, αν και παραμένει αρκετά δυσμενές συγκριτικά με τους υπόλοιπους τομείς.*

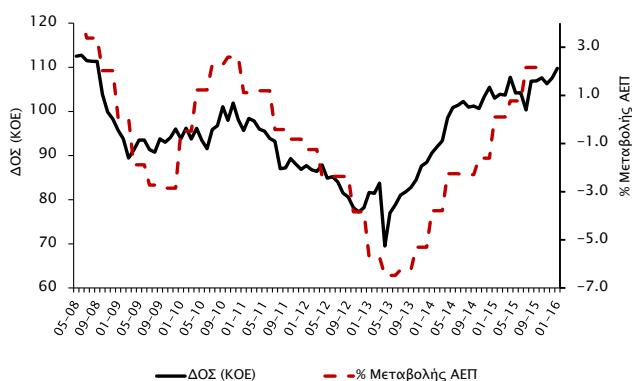
*Στη μεταποίηση η υποχώρηση του κλίματος τον Ιανουάριο σχετίζεται με πιο απαισιόδοξες απαντήσεις για τις τρέχουσες παραγγελίες προς τις επιχειρήσεις. Στο λιανικό εμπόριο η επιδείνωση του κλίματος οφείλεται σε σημαντική χειροτέρευση των προσδοκιών των επιχειρήσεων σχετικά με τις πωλήσεις τους επόμενους τρεις μήνες.*

*Η καταναλωτική εμπιστοσύνη δεν παρουσίασε μεταβολή, αφού η καλύτερευση στις αξιολογήσεις για τις συνθήκες στην αγορά εργασίας τους επόμενους 12 μήνες αντισταθμίστηκε με οριακή υποχώρηση στην αισιοδοξία των καταναλωτών για τη μελλοντική οικονομική κατάσταση στην Κύπρο και με αρνητικότερη στάση προς την αποταμίευση τους επόμενους 12 μήνες.*



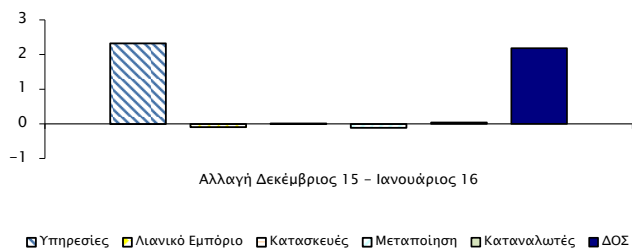
Τον Ιανουάριο 2016 ο Δείκτης Οικονομικής Συγκυρίας (ΔΟΣ)<sup>1</sup> για την Κύπρο αυξήθηκε κατά 2,2 μονάδες σε σύγκριση με τον Δεκέμβριο 2015.<sup>2</sup> Ο ΔΟΣ συνεχίζει να βρίσκεται πάνω από τον μακροχρόνιο μέσο όρο του (100 μονάδες) προδιαγράφοντας περαιτέρω βελτίωση των συνθηκών στην οικονομία.<sup>3</sup>

Διάγραμμα 1: Δείκτης Οικονομικής Συγκυρίας (ΚΟΕ) και ρυθμός μεταβολής ΑΕΠ



Η αύξηση του ΔΟΣ τον Ιανουάριο οφείλεται κυρίως σε καλύτερευση του οικονομικού κλίματος στις υπηρεσίες (Διάγραμμα 2).

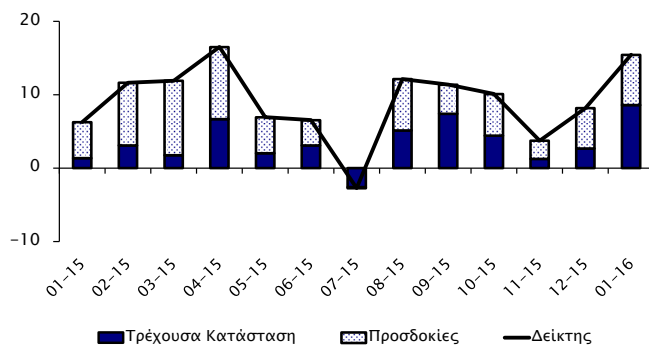
Διάγραμμα 2: Αλλαγή ΔΟΣ και οι συνιστώσες της



Στον τομέα των **υπηρεσιών** το επιχειρηματικό κλίμα παρουσίασε καλύτερευση λόγω βελτίωσης της τρέχουσας κατάστασης και των προσδοκιών (Διάγραμμα 3). Συγκριτικά με τον περασμένο μήνα, περισσότερες επιχειρήσεις αξιολόγησαν θετικά την οικονομική κατάσταση και τη ζήτηση της επιχείρησής τους το τελευταίο τρίμηνο. Επιπλέον, οι προσδοκίες τους για τον κύκλο εργασιών το επόμενο τρίμηνο κατέγραψαν βελτίωση σε σχέση με τον Δεκέμβριο. Τον Ιανουάριο περισσότερες επιχειρήσεις απάντησαν ότι η απασχόλησή τους το τελευταίο τρίμηνο έχει αυξηθεί, και παράλληλα

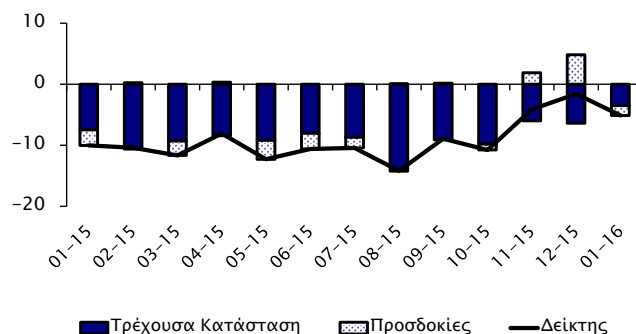
ευνοϊκότερες σε σύγκριση με τον περασμένο μήνα καταγράφηκαν οι προσδοκίες για τον αριθμό των εργαζομένων το επόμενο τρίμηνο. Συγκριτικά με τον Δεκέμβριο, λιγότερες επιχειρήσεις προγραμματίζουν μειώσεις στις τιμές πώλησης των προσφερόμενων υπηρεσιών τους (Πίνακας 1).

Διάγραμμα 3: Δείκτης Επιχειρηματικού Κλίματος - Υπηρεσίες (συνεισφορά τρέχουσας κατάστασης και προσδοκιών)



Στο **λιανικό εμπόριο** το επιχειρηματικό κλίμα επιδεινώθηκε λόγω χειροτέρευσης των προσδοκιών (Διάγραμμα 4). Σε σύγκριση με τον Δεκέμβριο, λιγότερες επιχειρήσεις παρατήρησαν μείωση στις πωλήσεις τους τελευταίους τρεις μήνες και, ταυτόχρονα, περισσότερες δήλωσαν ότι τα τρέχοντα αποθέματά τους είναι κάτω από το κανονικό για την εποχή. Σημαντική επιδείνωση κατέγραψαν τον Ιανουάριο οι απαντήσεις των επιχειρήσεων για τις αναμενόμενες πωλήσεις και τις αναμενόμενες παραγγελίες σε προμηθευτές τους επόμενους τρεις μήνες, ενώ οι προσδοκίες τους για την απασχόληση δεν παρουσίασαν αξιοσημείωτη μεταβολή σε σχέση με τον περασμένο μήνα. Περισσότερες επιχειρήσεις από ό,τι τον Δεκέμβριο δήλωσαν ότι σχεδιάζουν μειώσεις στις τιμές πώλησης τους επόμενους τρεις μήνες (Πίνακας 1).

Διάγραμμα 4: Δείκτης Επιχειρηματικού Κλίματος - Λιανικό Εμπόριο (συνεισφορά τρέχουσας κατάστασης και προσδοκιών)



Στον τομέα των **κατασκευών** το επιχειρηματικό κλίμα παρουσίασε μικρή βελτίωση λόγω καλύτερευσης της τρέχουσας κατάστασης (Διάγραμμα 5). Σε σχέση με τον Δεκέμβριο, οι αξιολογήσεις για τη δραστηριότητα των επιχειρήσεων το τελευταίο τρίμηνο κατέγραψαν

<sup>1</sup> Economic Sentiment Indicator (ESI).

<sup>2</sup> Από το Φεβρουάριο 2015 τα στοιχεία για το ΔΟΣ (ΚΟΕ) έχουν αναθεωρηθεί λόγω αναπροσαρμογής του μακροχρόνιου μέσου όρου που χρησιμοποιείται για την κατασκευή του Δείκτη.

<sup>3</sup> Ο ρυθμός μεταβολής του ΑΕΠ (σταθερές τιμές 2005) υπολογίζεται σε σύγκριση με το αντίστοιχο τρίμηνο του προηγούμενου χρόνου (πηγή: "Α.Ε.Π. ΣΕ ΣΤΑΘΕΡΕΣ ΤΙΜΕΣ, 3ο ΤΡΙΜΗΝΟ 2015", Στατιστική Υπηρεσία 09/12/15).

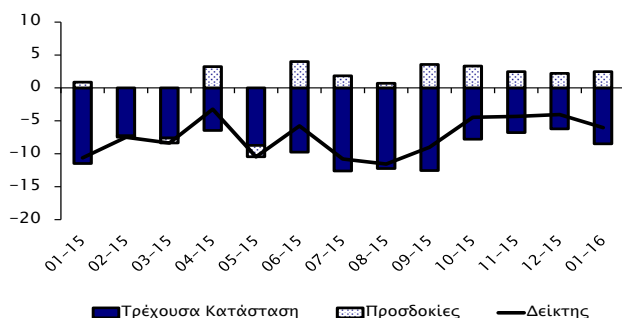
σημαντική επιδείνωση. Τον Ιανουάριο οι απαντήσεις για τα υπό εξέλιξη έργα (current overall order books) ήταν ευνοϊκότερες, ενώ οι προσδοκίες για την απασχόληση καταγράφηκαν δυσμενέστερες από ό,τι τον Δεκέμβριο. Συγκριτικά με τον περασμένο μήνα, λιγότερες επιχειρήσεις δήλωσαν ότι σχεδιάζουν μειώσεις στις τιμές το επόμενο τρίμηνο (Πίνακας 1).

Διάγραμμα 5: Δείκτης Επιχειρηματικού Κλίματος - Κατασκευές (συνεισφορά τρέχουσας κατάστασης και προσδοκιών)



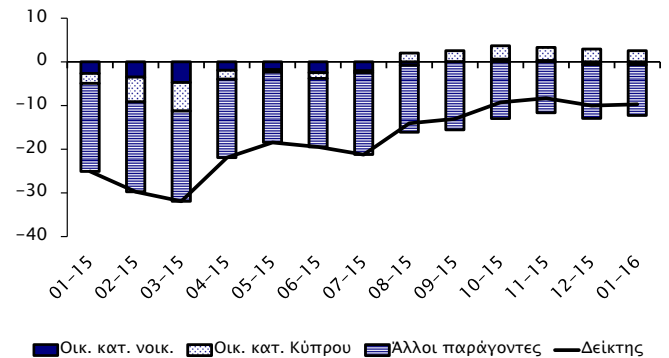
Στη **μεταποίηση** το επιχειρηματικό κλίμα επιδεινώθηκε λόγω χειροτέρευσης της τρέχουσας κατάστασης (Διάγραμμα 6). Οι αξιολογήσεις των επιχειρήσεων για την παραγωγή τους τελευταίους τρεις μήνες παρέμειναν στα αρνητικά επίπεδα του Δεκεμβρίου δηλ. με το ποσοστό των απαισιόδοξων ερωτώμενων να υπερβαίνει αυτό των αισιόδοξων. Αντίθετα, στα θετικά επίπεδα του Δεκεμβρίου παρέμειναν και οι εκτιμήσεις τους για την παραγωγή του επόμενου τριμήνου, ενώ οι προσδοκίες τους για την απασχόληση το επόμενο τρίμηνο χειροτέρευσαν ελαφρώς. Συγκριτικά με τον Δεκέμβριο, οι αξιολογήσεις για τις τρέχουσες συνολικές παραγγελίες καταγράφηκαν περισσότερο αρνητικές, ενώ οι αξιολογήσεις για τις τρέχουσες παραγγελίες για εξαγωγές παρέμειναν περίπου στα αρνητικά επίπεδα του Δεκεμβρίου. Τον Ιανουάριο λιγότερες επιχειρήσεις δήλωσαν ότι τα τρέχοντα αποθέματά τους είναι κάτω από το κανονικό για την εποχή. Παράλληλα, διαφαίνεται εντονότερα κάποια πρόθεση των επιχειρήσεων για μειώσεις στις τιμές πώλησης κατά το επόμενο τρίμηνο (Πίνακας 1).

Διάγραμμα 6: Δείκτης Επιχειρηματικού Κλίματος - Μεταποίηση (συνεισφορά τρέχουσας κατάστασης και προσδοκιών)



Το κλίμα ανάμεσα στους **καταναλωτές** τον Ιανουάριο παρέμεινε στα αρνητικά επίπεδα του Δεκεμβρίου. Οι αξιολογήσεις τους για την οικονομική κατάσταση των νοικοκυριών τους αλλά και τη γενικότερη οικονομική κατάσταση στην Κύπρο τους τελευταίους 12 μήνες ήταν λιγότερο αρνητικές. Ωστόσο, οι προσδοκίες τους για την αναμενόμενη οικονομική κατάσταση στην Κύπρο τον επόμενο χρόνο επιδεινώθηκαν οριακά, ενώ οι εκτιμήσεις τους για την οικονομική κατάσταση των νοικοκυριών τους κατά τους επόμενους 12 μήνες παρέμειναν αμετάβλητες. Τον Ιανουάριο οι καταναλωτές εμφανίζονται περισσότερο αισιόδοξοι για τις συνθήκες στην αγορά εργασίας τους επόμενους 12 μήνες, αφού σημειώθηκε αύξηση (μείωση) στο ποσοστό που αναμένει μείωση (αύξηση) στον αριθμό των ανέργων. (Διάγραμμα 7, Πίνακας 1).

Διάγραμμα 7: Δείκτης Προσδοκιών - Καταναλωτές (συνεισφορά οικονομικής κατάστασης και άλλων παραγόντων)



Τον Ιανουάριο περισσότεροι καταναλωτές δηλώνουν πως οι τιμές των καταναλωτικών προϊόντων τους τελευταίους 12 μήνες έχουν παραμείνει σταθερές ή μειωθεί και, ταυτόχρονα, η πλειοψηφία συνεχίζει να εκτιμά σταθερότητα ή μείωση τιμών τους επόμενους 12 μήνες. Τον Ιανουάριο λιγότεροι καταναλωτές τοποθετούνται αρνητικά σε σχέση με μεγάλες αγορές, ενώ λιγότεροι από ό,τι τον Δεκέμβριο δηλώνουν ότι θα ξοδέψουν λιγότερα για τέτοιες αγορές τους επόμενους 12 μήνες. Παράλληλα, λιγότεροι καταναλωτές σε σχέση τον Δεκέμβριο χαρακτηρίζουν την τρέχουσα περίοδο ως ακατάλληλη για αποταμίευση, αν και η πλειοψηφία διατηρεί την αρνητική στάση σε σχέση με το ενδεχόμενο αποταμίευσης τους επόμενους 12 μήνες.

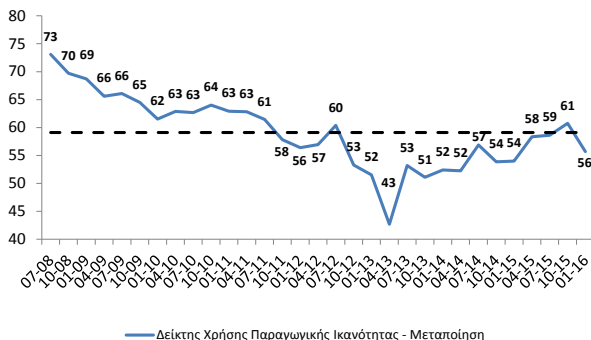
Συμπερασματικά, ο ΔΟΣ για την Κύπρο τον Ιανουάριο 2016 αυξήθηκε κατά 2,2 μονάδες σε σχέση με τον Δεκέμβριο 2015. Η αύξηση οφείλεται σε βελτίωση του οικονομικού κλίματος στις υπηρεσίες και, σε μικρότερο βαθμό, σε οριακή καλυτέρευση του κλίματος στις κατασκευές. Το επιχειρηματικό κλίμα σε λιανικό εμπόριο και μεταποίηση σημείωσε υποχώρηση. Η οικονομική εμπιστοσύνη των καταναλωτών παρέμεινε αμετάβλητη.

## Δείκτης Χρήσης Παραγωγικής Ικανότητας (Capacity Utilisation)

Στα πλαίσια των Ερευνών Οικονομικής Συγκυρίας διεξάγεται έρευνα, σε τριμηνιαία βάση, για τη χρήση της παραγωγικής ικανότητας (capacity utilization) των επιχειρήσεων στους τομείς της *μεταποίησης* και των *υπηρεσιών*. Οι συνεντεύξεις γίνονται τηλεφωνικά ανάμεσα σε ανώτερα στελέχη εταιρειών σε δείγμα 120 επιχειρήσεων στη μεταποίηση και 250 επιχειρήσεων στις υπηρεσίες, το οποίο δίνει βαρύτητα σε μεγαλύτερες επιχειρηματικές μονάδες. Πιο κάτω παρουσιάζεται ο Δείκτης Χρήσης Παραγωγικής Ικανότητας για τους τομείς της μεταποίησης και των υπηρεσιών, ο οποίος μας δείχνει ποιο είναι το τρέχον ποσοστό παραγωγής των επιχειρήσεων σε σχέση με τη μέγιστη παραγωγική τους ικανότητα, όπου το 100% δηλώνει πλήρη παραγωγική ικανότητα. Ο Δείκτης Χρήσης Παραγωγικής Ικανότητας είναι χρήσιμος αφού παρέχει ενδείξεις για την εξέλιξη της οικονομικής δραστηριότητας. Αν για παράδειγμα η ζήτηση στην αγορά αυξάνεται, ο βαθμός χρήσης της παραγωγικής ικανότητας θα τείνει να αυξάνεται, ενώ το αντίθετο συμβαίνει όταν η ζήτηση στην αγορά μειώνεται. Η χρήση της παραγωγικής ικανότητας παρακολουθείται συχνά και ως ένδειξη για τις πληθωριστικές τάσεις, καθώς όταν το ποσοστό παραγωγής είναι ψηλό αυξάνονται οι πιέσεις στις τιμές. Επίσης, οι επενδύσεις και η απασχόληση εξαρτώνται άμεσα από το βαθμό χρήσης της παραγωγικής ικανότητας σε μια επιχείρηση ή τομέα. Ο Δείκτης Χρήσης Παραγωγικής Ικανότητας για τη μεταποίηση και τις υπηρεσίες δημοσιεύεται από το ΚΟΕ σε τριμηνιαία βάση, με σκοπό την παροχή πρόσθετων πληροφοριών για τις εξελίξεις στη μεταποίηση, στις υπηρεσίες, αλλά και στην οικονομία γενικότερα.

Η πορεία του Δείκτη Χρήσης Παραγωγικής Ικανότητας της μεταποίησης για την περίοδο Ιούλιος 2008 - Ιανουάριος 2016 παρουσιάζεται στο Διάγραμμα 8.<sup>4</sup> Η διακεκομμένη γραμμή αντιστοιχεί στο μέσο όρο του Δείκτη για την περίοδο Ιούλιος 2008 - Ιανουάριος 2016.

Διάγραμμα 8: Δείκτης Χρήσης Παραγωγικής Ικανότητας (%) - Μεταποίηση

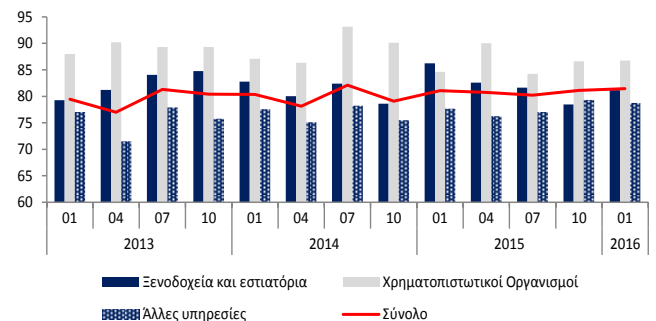


— Δείκτης Χρήσης Παραγωγικής Ικανότητας - Μεταποίηση

Ο βαθμός χρήσης της παραγωγικής ικανότητας στη μεταποίηση μειώθηκε από 61% τον Οκτώβριο 2015 σε 56% τον Ιανουάριο 2016 επιστρέφοντας και πάλι κάτω από τον μακροχρόνιο μέσο όρο. Ωστόσο, ο δείκτης τον Ιανουάριο 2016 βρίσκεται σε ψηλότερο επίπεδο από αυτό τον αντίστοιχο μήνα του 2015. Η επιστροφή της παραγωγικής ικανότητας στο μακροχρόνιο της επίπεδο γίνεται με πολύ αργούς ρυθμούς λόγω της αποδυναμωμένης ζήτησης. Αν δεν υπάρξει σταθερή ανοδική τάση στον βαθμό χρήσης της παραγωγικής ικανότητας δεν αναμένεται σημαντική επέκταση της απασχόλησης και των επενδύσεων (π.χ. σε κτίρια/εγκαταστάσεις και εξοπλισμό) στον τομέα της μεταποίησης.

Στον τομέα των υπηρεσιών, του οποίου η συνεισφορά στο ΑΕΠ της Κύπρου είναι πολύ πιο μεγάλη από αυτήν της μεταποίησης, ο Δείκτης παρουσιάζεται για το σύνολο του τομέα καθώς και για υποτομείς (Διάγραμμα 9).<sup>5</sup>

Διάγραμμα 9: Δείκτης Χρήσης Παραγωγικής Ικανότητας (%) - Υπηρεσίες



Το συνολικό ποσοστό χρήσης παραγωγικής ικανότητας στις υπηρεσίες τον Ιανουάριο 2016 παρέμεινε σταθερό στο επίπεδο που κατέγραψε τον Οκτώβριο 2015, αλλά και τον Ιανουάριο 2015 (81%). Η χρήση της παραγωγικής ικανότητας τον Ιανουάριο 2016 στον υποτομέα «Ξενοδοχεία-εστιατόρια» έχει αυξηθεί σε 81% από 78% τον Οκτώβριο 2015, ενώ στους χρηματοπιστωτικούς οργανισμούς καθώς και στις υπόλοιπες υπηρεσίες παρέμεινε σταθερή στα επίπεδα του Οκτωβρίου 2015, δηλαδή στο 87% και 79%, αντιστοίχα. Συγκριτικά με τον Ιανουάριο 2015, η παραγωγική ικανότητα στην τρέχουσα Έρευνα μειώθηκε κατά πέντε ποσοστιαίες μονάδες στα ξενοδοχεία-εστιατόρια, ενώ παρουσιάζεται ελαφρώς αυξημένη στους χρηματοπιστωτικούς οργανισμούς και στις υπόλοιπες υπηρεσίες.

<sup>4</sup> Τα στοιχεία που παρουσιάζονται σε αυτή την ενότητα δεν είναι διορθωμένα από εποχιακές διακυμάνσεις (non-seasonally adjusted).

<sup>5</sup> Τα στοιχεία για το Δείκτη Χρήσης Παραγωγικής Ικανότητας στις υπηρεσίες άρχισαν να συλλέγονται από τον Ιανουάριο 2010. Ο Δείκτης υπολογίζεται σύμφωνα με τον ορισμό που χρησιμοποιείται από την Ευρωπαϊκή Επιτροπή (DG-ECFIN).

**Πίνακας 1: Διαφορά μεταξύ ποσοστού θετικών και ποσοστού αρνητικών απαντήσεων<sup>1</sup>**

Μήνας	2015												2016
	1	2	3	4	5	6	7	8	9	10	11	12	1
<b>ΔΕΙΚΤΗΣ ΟΙΚΟΝΟΜΙΚΗΣ ΣΥΓΚΥΡΙΑΣ (ΚΟΕ)</b>	103.0	103.9	103.7	107.7	104.2	104.2	100.3	106.9	106.9	107.6	106.3	107.6	109.8
<b>ΥΠΗΡΕΣΙΕΣ</b>													
Επιχειρηματικό Κλίμα - Δείκτης <sup>2</sup>	6	12	12	17	7	7	-3	12	11	10	4	8	15
Οικονομική κατάσταση επιχείρησης τους τελευταίους 3 μήνες <sup>3</sup>	-1	6	1	9	2	8	-1	9	10	7	1	5	13
Ζήτηση τους τελευταίους 3 μήνες <sup>3</sup>	5	3	5	11	4	2	-7	7	12	7	3	3	13
Αναμενόμενη ζήτηση τους επόμενους 3 μήνες <sup>3</sup>	15	26	30	30	15	10	0	21	12	17	7	17	21
Απασχόληση τους τελευταίους 3 μήνες	1	3	3	1	1	6	4	11	8	-2	-3	1	5
Αναμενόμενη απασχόληση τους επόμενους 3 μήνες	-1	8	4	8	1	4	2	6	-5	4	1	1	9
Αναμενόμενες τιμές πώλησης τους επόμενους 3 μήνες	-12	-14	-21	-11	-6	-9	-12	-9	-10	-9	2	-7	-5
<b>ΛΙΑΝΙΚΟ ΕΜΠΟΡΙΟ</b>													
Επιχειρηματικό Κλίμα - Δείκτης <sup>2</sup>	-10	-10	-12	-8	-12	-11	-10	-14	-9	-11	-4	-2	-5
Πωλήσεις τους τελευταίους 3 μήνες <sup>3</sup>	-29	-33	-29	-26	-27	-24	-25	-34	-29	-32	-19	-20	-15
Τρέχοντα αποθέματα <sup>3</sup>	-7	-1	-1	-1	0	0	1	9	-1	-3	-1	-1	-4
Αναμενόμενες πωλήσεις τους επόμενους 3 μήνες <sup>3</sup>	-8	1	-7	1	-9	-8	-5	0	1	-3	6	14	-5
Αναμενόμενες παραγγελίες σε προμηθευτές τους επόμενους 3 μήνες	-23	-20	-19	-16	-23	-23	-16	-20	-12	-15	-11	-4	-13
Αναμενόμενη απασχόληση τους επόμενους 3 μήνες	1	-3	1	0	1	-2	-1	-1	-1	-3	-1	-1	0
Αναμενόμενες τιμές πώλησης τους επόμενους 3 μήνες	-17	-2	-3	9	10	10	1	-3	0	0	2	-6	-11
<b>ΚΑΤΑΣΚΕΥΕΣ</b>													
Επιχειρηματικό Κλίμα - Δείκτης <sup>2</sup>	-45	-49	-44	-43	-48	-45	-45	-42	-38	-43	-28	-30	-28
Οικοδομική δραστηριότητα τους τελευταίους 3 μήνες	-25	-25	-28	-23	-32	-20	-25	-33	-28	-3	-8	3	-13
Υπό εξέλιξη έργα (current overall order books) <sup>3</sup>	-86	-86	-81	-86	-86	-87	-76	-77	-75	-77	-60	-64	-55
Αναμενόμενη απασχόληση τους επόμενους 3 μήνες <sup>3</sup>	-3	-12	-7	1	-11	-2	-13	-6	-2	-8	5	4	-1
Αναμενόμενες τιμές πώλησης τους επόμενους 3 μήνες	-10	-14	-27	-14	-25	-20	-31	-27	-33	-19	-17	-9	-1
<b>ΜΕΤΑΠΟΙΗΣΗ</b>													
Επιχειρηματικό Κλίμα - Δείκτης <sup>2</sup>	-11	-8	-8	-3	-10	-6	-11	-12	-9	-4	-4	-4	-6
Παραγωγή τους τελευταίους 3 μήνες	-14	-8	-14	-5	-8	-24	-19	-14	6	11	1	-8	-8
Τρέχουσες συνολικές παραγγελίες <sup>3</sup>	-53	-44	-49	-44	-49	-46	-55	-56	-46	-40	-39	-33	-39
Τρέχουσες παραγγελίες για εξαγωγές	-38	-27	-32	-19	-28	-31	-11	-30	-36	-19	-27	-31	-30
Τρέχοντα αποθέματα τελικών προϊόντων <sup>3</sup>	-18	-22	-26	-24	-22	-17	-17	-19	-8	-17	-19	-15	-13
Αναμενόμενη παραγωγή τους επόμενους 3 μήνες <sup>3</sup>	3	-1	-2	10	-5	12	6	2	11	10	7	7	7
Αναμενόμενη απασχόληση τους επόμενους 3 μήνες <sup>4</sup>	0	-4	-1	-1	-1	3	0	0	-1	-2	0	3	1
Αναμενόμενες τιμές πώλησης τους επόμενους 3 μήνες	1	0	-2	6	-3	5	5	2	-3	2	-2	-4	-6
<b>ΚΑΤΑΝΑΛΩΤΕΣ</b>													
Δείκτης <sup>2</sup>	-25	-30	-32	-22	-18	-19	-21	-14	-13	-9	-8	-10	-10
Οικονομική κατάσταση νοικοκυριού τους τελευταίους 12 μήνες	-34	-34	-31	-31	-27	-28	-30	-26	-23	-24	-22	-23	-18
Αναμενόμενη οικονομική κατάσταση νοικοκυριού τους επόμενους 12 μήνες <sup>3</sup>	-11	-14	-19	-8	-7	-10	-8	-3	0	3	1	-3	-3
Οικονομική κατάσταση στην Κύπρο τους τελευταίους 12 μήνες	-37	-40	-41	-35	-30	-26	-22	-20	-12	-9	-11	-15	-8
Αναμενόμενη οικονομική κατάσταση στην Κύπρο τους επόμενους 12 μήνες <sup>3</sup>	-9	-23	-26	-8	-2	-5	-2	8	10	12	12	12	10
Τιμές καταναλωτικών αγαθών τους τελευταίους 12 μήνες	-28	-38	-14	-12	-2	-7	-9	-11	-15	-18	-23	-14	-26
Αναμενόμενες τιμές καταναλωτικών αγαθών τους επόμενους 12 μήνες	-43	-37	-26	-18	-6	-13	-12	-18	-22	-18	-20	-20	-28
Αναμενόμενη ανεργία στην Κύπρο τους επόμενους 12 μήνες <sup>3, 4</sup>	29	24	24	22	13	11	19	13	11	6	-3	3	-1
Καταλληλότητα τρέχουσας χρονικής στιγμής για μεγάλες αγορές	-48	-38	-42	-39	-43	-38	-43	-35	-38	-41	-31	-36	-31
Δαπάνες για μεγάλες αγορές τους επόμενους 12 μήνες	-52	-51	-45	-45	-41	-40	-47	-43	-39	-41	-37	-40	-35
Καταλληλότητα τρέχουσας χρονικής στιγμής για αποταμίευση	-31	-29	-32	-24	-25	-30	-23	-19	-25	-22	-24	-25	-21
Πιθανότητα αποταμίευσης τους επόμενους 12 μήνες <sup>3</sup>	-52	-58	-59	-50	-52	-52	-56	-48	-51	-46	-50	-47	-48
Δήλωση-περιγραφή για την τρέχουσα κατάσταση του νοικοκυριού	-2	1	-1	3	3	1	0	4	1	1	2	2	3

Σημειώσεις:

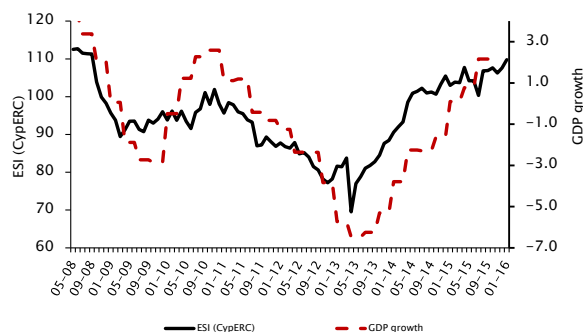
<sup>1</sup> Οι θετικές απαντήσεις αναφέρονται σε αύξηση/βελτίωση/καταλληλότητα/πάνω από το κανονικό/μεγάλη πιθανότητα και οι αρνητικές στα αντίθετα. Τα στοιχεία είναι διορθωμένα από εποχιακές διακυμάνσεις (seasonally adjusted).

<sup>2</sup> Η κατασκευή του δείκτη περιγράφεται στο [http://ec.europa.eu/economy\\_finance/db\\_indicators/surveys/documents/userguide\\_en.pdf](http://ec.europa.eu/economy_finance/db_indicators/surveys/documents/userguide_en.pdf)
<sup>3</sup> Οι απαντήσεις στη συγκεκριμένη ερώτηση περιλαμβάνονται στην κατασκευή του δείκτη για την κάθε έρευνα.

<sup>4</sup> Ακολουθώντας εισήγηση της Ευρωπαϊκής Επιτροπής, οι απαντήσεις στη συγκεκριμένη ερώτηση δεν διορθώνονται για εποχιακές διακυμάνσεις (non-seasonally adjusted).

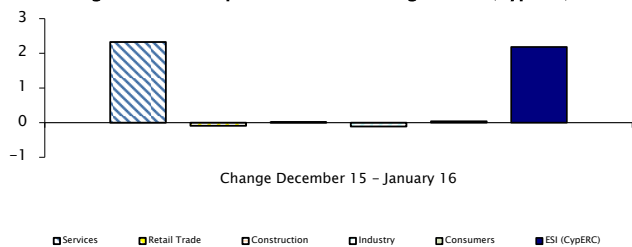
January 2016

**Figure 1: Economic Sentiment Indicator (ESI CypERC) and GDP growth**

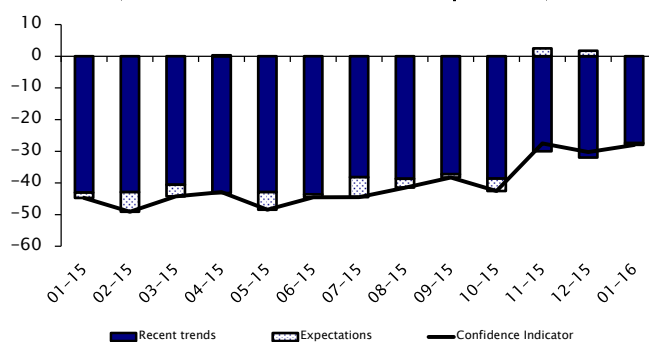


Note: The weights used in the calculation of the Economic Sentiment Indicator constructed by the Economics Research Centre (ESI CypERC) reflect the contribution of each sector to the GDP of Cyprus.

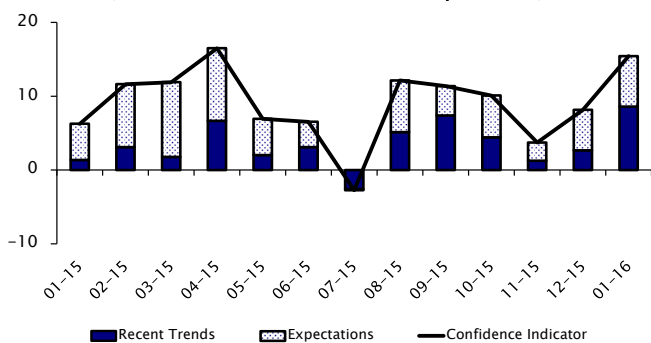
**Figure 2: Decomposition of the change in ESI (CypERC)**



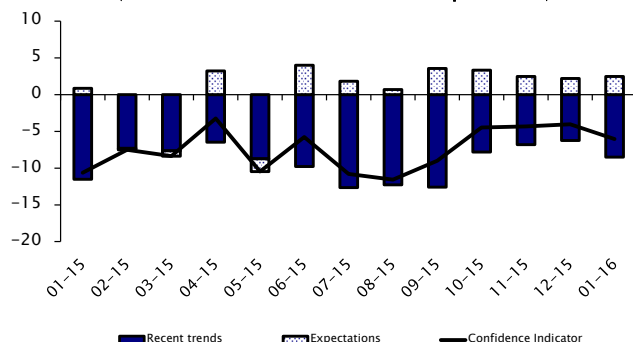
**Figure 5: Construction Confidence Indicator (contribution of recent trends and expectations)**



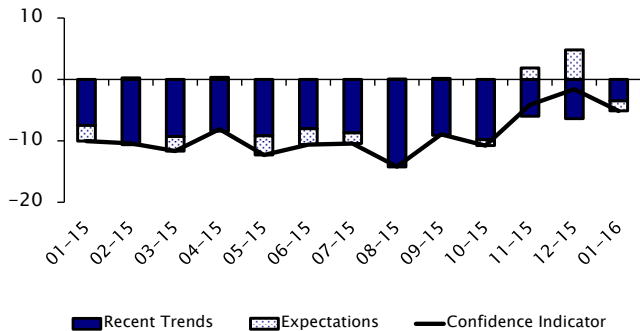
**Figure 3: Services Confidence Indicator (contribution of recent trends and expectations)**



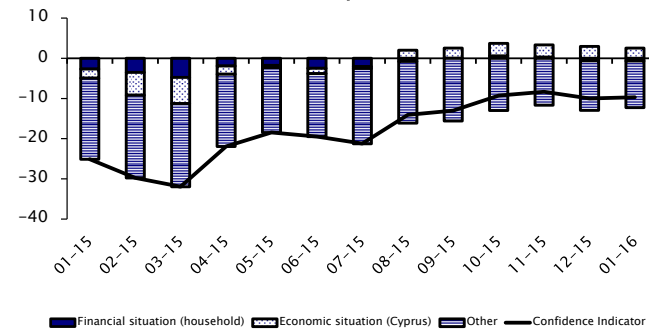
**Figure 6: Industrial Confidence Indicator (contribution of recent trends and expectations)**



**Figure 4: Retail Trade Confidence Indicator (contribution of recent trends and expectations)**



**Figure 7: Consumer Confidence Indicator (contribution of financial/economic situation expectations and other factors)**



Note: Other factors include unemployment expectations and savings intentions.

Table 1: Difference between the percentage of positive and negative responses (balance)<sup>1</sup> and ESI (CypERC)

Month	2015												2016
	1	2	3	4	5	6	7	8	9	10	11	12	1
<b>ECONOMIC SENTIMENT INDICATOR (ESI CypERC)<sup>2</sup></b>	103.0	103.9	103.7	107.7	104.2	104.2	100.3	106.9	106.9	107.6	106.3	107.6	109.8
<b>SERVICES</b>													
Services Confidence Indicator <sup>3</sup>	6	12	12	17	7	7	-3	12	11	10	4	8	15
Business situation, past 3 months <sup>4</sup>	-1	6	1	9	2	8	-1	9	10	7	1	5	13
Turnover (demand), past 3 months <sup>4</sup>	5	3	5	11	4	2	-7	7	12	7	3	3	13
Expected turnover (demand), next 3 months <sup>4</sup>	15	26	30	30	15	10	0	21	12	17	7	17	21
Employment, past 3 months	1	3	3	1	1	6	4	11	8	-2	-3	1	5
Expected employment, next 3 months	-1	8	4	8	1	4	2	6	-5	4	1	1	9
Expected selling prices, next 3 months	-12	-14	-21	-11	-6	-9	-12	-9	-10	-9	2	-7	-5
<b>RETAIL TRADE</b>													
Retail Trade Confidence Indicator <sup>3</sup>	-10	-10	-12	-8	-12	-11	-10	-14	-9	-11	-4	-2	-5
Business activity (sales), past 3 months <sup>4</sup>	-29	-33	-29	-26	-27	-24	-25	-34	-29	-32	-19	-20	-15
Stock of goods <sup>4</sup>	-7	-1	-1	-1	0	0	1	9	-1	-3	-1	-1	-4
Expected business activity (sales), next 3 months <sup>4</sup>	-8	1	-7	1	-9	-8	-5	0	1	-3	6	14	-5
Orders placed with suppliers, next 3 months	-23	-20	-19	-16	-23	-23	-16	-20	-12	-15	-11	-4	-13
Expected employment, next 3 months	1	-3	1	0	1	-2	-1	-1	-1	-3	-1	-1	0
Expected selling prices, next 3 months	-17	-2	-3	9	10	10	1	-3	0	0	2	-6	-11
<b>CONSTRUCTION</b>													
Construction Confidence Indicator <sup>3</sup>	-45	-49	-44	-43	-48	-45	-45	-42	-38	-43	-28	-30	-28
Building activity, past 3 months	-25	-25	-28	-23	-32	-20	-25	-33	-28	-3	-8	3	-13
Current overall order books <sup>4</sup>	-86	-86	-81	-86	-86	-87	-76	-77	-75	-77	-60	-64	-55
Expected employment, next 3 months <sup>4</sup>	-3	-12	-7	1	-11	-2	-13	-6	-2	-8	5	4	-1
Expected selling prices, next 3 months	-10	-14	-27	-14	-25	-20	-31	-27	-33	-19	-17	-9	-1
<b>INDUSTRY</b>													
Industrial Confidence Indicator <sup>3</sup>	-11	-8	-8	-3	-10	-6	-11	-12	-9	-4	-4	-4	-6
Production, past 3 months	-14	-8	-14	-5	-8	-24	-19	-14	6	11	1	-8	-8
Current overall order books <sup>4</sup>	-53	-44	-49	-44	-49	-46	-55	-56	-46	-40	-39	-33	-39
Current export order books	-38	-27	-32	-19	-28	-31	-11	-30	-36	-19	-27	-31	-30
Stock of finished products <sup>4</sup>	-18	-22	-26	-24	-22	-17	-17	-19	-8	-17	-19	-15	-13
Expected production, next 3 months <sup>4</sup>	3	-1	-2	10	-5	12	6	2	11	10	7	7	7
Expected employment, next 3 months <sup>5</sup>	0	-4	-1	-1	-1	3	0	0	-1	-2	0	3	1
Expected selling prices, next 3 months	1	0	-2	6	-3	5	5	2	-3	2	-2	-4	-6
<b>CONSUMERS</b>													
Consumer Confidence Indicator <sup>3</sup>	-25	-30	-32	-22	-18	-19	-21	-14	-13	-9	-8	-10	-10
Financial situation of household, past 12 months	-34	-34	-31	-31	-27	-28	-30	-26	-23	-24	-22	-23	-18
Expected financial situation of household, next 12 months <sup>4</sup>	-11	-14	-19	-8	-7	-10	-8	-3	0	3	1	-3	-3
General economic situation in Cyprus, past 12 months	-37	-40	-41	-35	-30	-26	-22	-20	-12	-9	-11	-15	-8
Expected general economic situation in Cyprus, next 12 months <sup>4</sup>	-9	-23	-26	-8	-2	-5	-2	8	10	12	12	12	10
Consumer prices, past 12 months	-28	-38	-14	-12	-2	-7	-9	-11	-15	-18	-23	-14	-26
Expected consumer prices, next 12 months	-43	-37	-26	-18	-6	-13	-12	-18	-22	-18	-20	-20	-28
Expected unemployment in Cyprus, next 12 months <sup>4,5</sup>	29	24	24	22	13	11	19	13	11	6	-3	3	-1
Major purchases at present	-48	-38	-42	-39	-43	-38	-43	-35	-38	-41	-31	-36	-31
Major purchases intentions, next 12 months	-52	-51	-45	-45	-41	-40	-47	-43	-39	-41	-37	-40	-35
Savings at present	-31	-29	-32	-24	-25	-30	-23	-19	-25	-22	-24	-25	-21
Savings intentions, next 12 months <sup>4</sup>	-52	-58	-59	-50	-52	-52	-56	-48	-51	-46	-50	-47	-48
Statement on the current financial condition of household	-2	1	-1	3	3	1	0	4	1	1	2	2	3

Notes:

- <sup>1</sup> Positive responses refer to increase/improvement/ above normal/very or fairly likely, while the opposite holds for negative responses. Data are seasonally adjusted.
- <sup>2</sup> The weights used in the calculation of the Economic Sentiment Indicator reflect the contribution of each sector to the GDP of Cyprus.
- <sup>3</sup> The calculation of the confidence (composite) indicator is described in [http://ec.europa.eu/economy\\_finance/indicators/business\\_consumer\\_surveys/userguide\\_en.pdf](http://ec.europa.eu/economy_finance/indicators/business_consumer_surveys/userguide_en.pdf).
- <sup>4</sup> The responses to this question are used in the calculation of the confidence (composite) indicator for each survey.
- <sup>5</sup> Following a suggestion by the European Commission, the responses to this question are not adjusted for seasonality.

Since May 2008 the Economics Research Centre, in collaboration with RAI Consultants Ltd, have been conducting the Business and Consumer Surveys in Cyprus, as part of the Joint Harmonised European Union Programme of Business and Consumer Surveys. The programme is co-financed by the European Commission.