

Οι Έρευνες Οικονομικής Συγκυρίας στοχεύουν στην αποτύπωση των αντιλήψεων των επιχειρηματιών και καταναλωτών για την τρέχουσα οικονομική κατάσταση και των προσδοκιών τους για διάφορα οικονομικά μεγέθη. Τα στοιχεία συλλέγονται μηνιαία, βάσει εναρμονισμένων ερωτηματολογίων σε όλες τις χώρες της Ευρωπαϊκής Ένωσης (ΕΕ) και καλύπτουν τους τομείς των υπηρεσιών, του λιανικού εμπορίου, της οικοδομικής βιομηχανίας, της μεταποίησης καθώς και τα νοικοκυριά-καταναλωτές. Η χρησιμότητα αυτών των στοιχείων έγκειται στις προπορευόμενες πληροφορίες που περιέχουν για την εξέλιξη διαφόρων μακροοικονομικών μεγεθών, συνεπώς μπορούν να χρησιμοποιηθούν στην κατασκευή βραχυπρόθεσμων προβλέψεων για το ρυθμό μεταβολής του ΑΕΠ και άλλων οικονομικών μεταβλητών. Τα στοιχεία παρουσιάζουν τη διαφορά του ποσοστού των ερωτηθέντων που απάντησαν θετικά από το ποσοστό αυτών που εκφράστηκαν αρνητικά. Οι έρευνες περιέχουν ερωτήσεις που αφορούν την τρέχουσα οικονομική κατάσταση των επιχειρήσεων και νοικοκυριών (Τρέχουσα Κατάσταση) ή τις προσδοκίες τους για το προσεχές μέλλον (Προσδοκίες). Για κάθε τομέα υπολογίζεται ένας δείκτης που αντανακλά τη γενική αντίληψη στο συγκεκριμένο τομέα (τρέχουσα κατάσταση και προσδοκίες). Για παρουσίαση της ευρύτερης οικονομικής κατάστασης στην Κύπρο δημοσιεύεται ο Δείκτης Οικονομικής Συγκυρίας (ΔΟΣ-ΚΟΕ) ο οποίος αποτελείται από σταθμισμένες απαντήσεις που αφορούν την τρέχουσα κατάσταση και τις προσδοκίες από όλους τους τομείς και καταναλωτές. Η στάθμιση του εν λόγω δείκτη λαμβάνει υπόψη τη συνεισφορά του κάθε τομέα στο ΑΕΠ της Κύπρου. Οι έρευνες διενεργούνται ανάμεσα σε ανώτερα στελέχη εταιρειών σε δείγμα το οποίο δίνει μεγαλύτερη βαρύτητα σε μεγαλύτερες επιχειρηματικές μονάδες. Για τα νοικοκυριά-καταναλωτές το δείγμα είναι τυχαίο και η έρευνα γίνεται τηλεφωνικά. Οι έρευνες διεξάγονται μεταξύ της πρώτης και της τρίτης εβδομάδας του κάθε μήνα.

## ΠΕΡΙΛΗΨΗ

*Το Φεβρουάριο 2014 το οικονομικό κλίμα παρουσίασε βελτίωση με το Δείκτη Οικονομικής Συγκυρίας (ΔΟΣ) να αυξάνεται κατά 1,4 μονάδες σε σύγκριση με τον Ιανουάριο 2014. Η αύξηση αυτή οφείλεται σε καλύτερευση του κλίματος ανάμεσα στους καταναλωτές καθώς και στον τομέα των κατασκευών.*

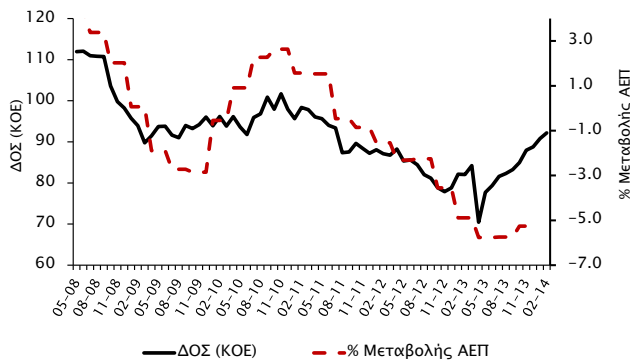
*Η καλύτερευση του κλίματος ανάμεσα στους καταναλωτές προκύπτει από τις λιγότερο αρνητικές αξιολογήσεις για την οικονομική κατάσταση της Κύπρου και των νοικοκυριών τους επόμενους 12 μήνες καθώς και από την κάμψη που παρουσιάζουν οι εκτιμήσεις τους για την αναμενόμενη ανεργία. Το λιγότερο αρνητικό κλίμα στον τομέα των κατασκευών το Φεβρουάριο σχετίζεται με προσδοκίες των επιχειρήσεων για μικρότερη συρρίκνωση στην απασχόληση το επόμενο τρίμηνο απ' ό,τι εκτιμούσαν προηγουμένως. Το κλίμα στον τομέα των υπηρεσιών σημείωσε οριακή άνοδο λόγω θετικότερων αξιολογήσεων για την οικονομική κατάσταση των επιχειρήσεων και τη ζήτησή τους το τελευταίο τρίμηνο. Το επιχειρηματικό κλίμα στο λιανικό εμπόριο και τη μεταποίηση δεν παρουσίασε μεταβολή συγκριτικά με τον προηγούμενο μήνα.*

*Ο ΔΟΣ καταγράφει αύξηση για δέκατο συνεχόμενο μήνα ξεπερνώντας τα επίπεδα της περιόδου Αυγούστου 2011 - Ιανουαρίου 2014. Η ενίσχυση της εμπιστοσύνης το Φεβρουάριο, ιδιαίτερα ανάμεσα στους καταναλωτές, φαίνεται να συμπίπτει με μια σειρά ευνοϊκών ειδήσεων σχετικά με την Κυπριακή οικονομία όπως η θετική αξιολόγηση από την Τρόικα της υλοποίησης του προγράμματος οικονομικής προσαρμογής, η ηπιότερη από την εκτιμώμενη ύφεση για το 2013 καθώς και σταθεροποιητικές τάσεις στο τραπεζικό σύστημα που οδήγησαν σε χαλάρωση των περιορισμών στις συναλλαγές. Παραμένει όμως να διαφάνει κατά πόσο η εμπιστοσύνη, ειδικότερα των καταναλωτών και των επιχειρήσεων στον κατασκευαστικό τομέα, ενδυναμώνεται απρόσκοπτα με θετικές επιπτώσεις στην πραγματική οικονομία ή αυξάνεται μόνο πρόσκαιρα.*



Το Φεβρουάριο 2014 ο Δείκτης Οικονομικής Συγκυρίας (ΔΟΣ)<sup>1</sup> για την Κύπρο αυξήθηκε κατά 1,4 μονάδες σε σύγκριση με τον Ιανουάριο 2014.<sup>2</sup> Ο ΔΟΣ καταγράφει αύξηση για δέκατο συνεχόμενο μήνα ξεπερνώντας τα επίπεδα της περιόδου Αυγούστου 2011 - Ιανουαρίου 2014.<sup>3</sup>

Διάγραμμα 1: Δείκτης Οικονομικής Συγκυρίας (ΚΟΕ) και ρυθμός μεταβολής ΑΕΠ



Η αύξηση του ΔΟΣ το Φεβρουάριο σε σύγκριση με τον περασμένο μήνα οφείλεται στην καλύτερευση του οικονομικού κλίματος ανάμεσα στους καταναλωτές καθώς και σε βελτίωση στον τομέα των κατασκευών (Διάγραμμα 2).

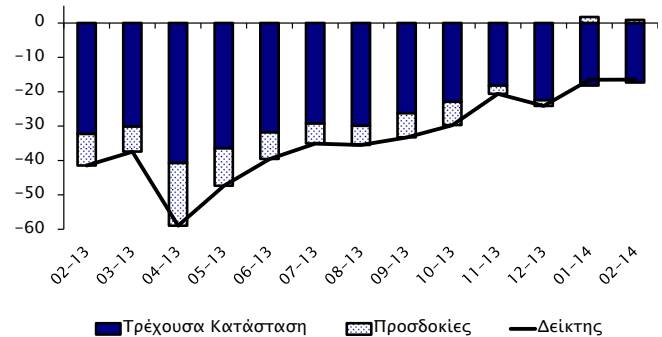
Διάγραμμα 2: Αλλαγή ΔΟΣ και οι συνιστώσες της



Στον τομέα των **υπηρεσιών** το επιχειρηματικό κλίμα παρουσίασε οριακή βελτίωση λόγω καλύτερευσης της τρέχουσας κατάστασης (Διάγραμμα 3). Συγκριτικά με τον προηγούμενο μήνα, λιγότερες επιχειρήσεις αξιολόγησαν αρνητικά την οικονομική κατάσταση, τη ζήτηση και την απασχόληση της επιχείρησής τους το τελευταίο τρίμηνο. Αντίθετα, το Φεβρουάριο ελαφρώς λιγότερες επιχειρήσεις αναμένουν αύξηση της ζήτησης και της απασχόλησης το επόμενο τρίμηνο, ενώ περισσότερες

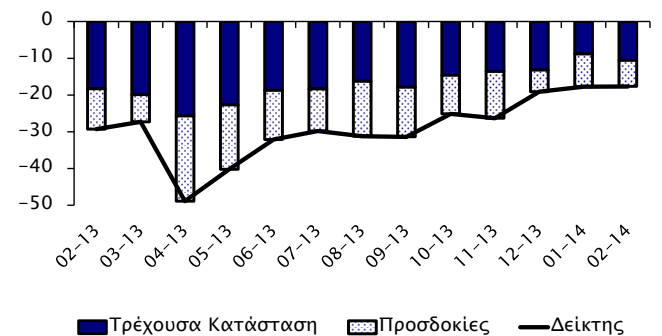
προτίθενται να μειώσουν τις τιμές πώλησης τους επόμενους μήνες (Πίνακας 1).

Διάγραμμα 3: Δείκτης Επιχειρηματικού Κλίματος - Υπηρεσίες (συνεισφορά τρέχουσας κατάστασης και προσδοκιών)



Στο **λιανικό εμπόριο** το επιχειρηματικό κλίμα παρέμεινε αμετάβλητο συγκριτικά με τον Ιανουάριο (Διάγραμμα 4).

Διάγραμμα 4: Δείκτης Επιχειρηματικού Κλίματος - Λιανικό Εμπόριο (συνεισφορά τρέχουσας κατάστασης και προσδοκιών)



Σε σύγκριση με τον προηγούμενο μήνα, περισσότερες επιχειρήσεις παρατήρησαν μειώσεις στις πωλήσεις τους τελευταίους τρεις μήνες, ενώ περισσότερες δήλωσαν ότι τα τρέχοντα αποθέματά τους είναι πάνω από το κανονικό. Ταυτόχρονα, περισσότερες επιχειρήσεις σε σχέση με τον Ιανουάριο προτίθενται να μειώσουν την απασχόληση και τις τιμές τους μέσα στο επόμενο τρίμηνο. Το Φεβρουάριο λιγότερες επιχειρήσεις δήλωσαν ότι αναμένουν αύξηση των πωλήσεων και των παραγγελιών σε προμηθευτές μέσα στους επόμενους τρεις μήνες (Πίνακας 1).

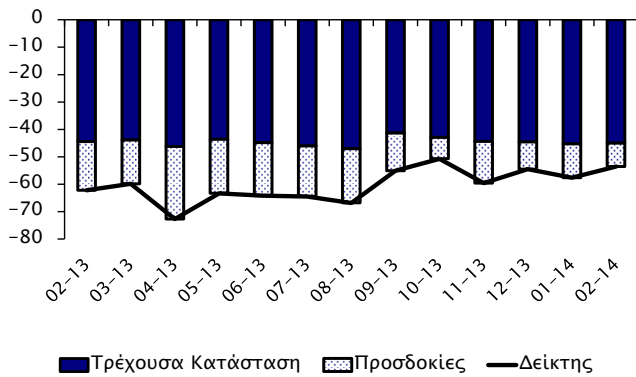
Στον τομέα των **κατασκευών** το επιχειρηματικό κλίμα βελτιώθηκε λόγω καλύτερευσης των προσδοκιών (Διάγραμμα 5). Σε σχέση με τον Ιανουάριο, οι αξιολογήσεις για την οικοδομική δραστηριότητα των επιχειρήσεων το τελευταίο τρίμηνο καθώς και για τα υπό εξέλιξη έργα τους (current overall order books) καταγράφηκαν λιγότερο αρνητικές. Λιγότερες επιχειρήσεις απ' ό,τι τον περασμένο μήνα εκτιμούν μείωση στο προσωπικό, ενώ λιγότερες προτίθενται να μειώσουν τις τιμές πώλησης τους μέσα στο επόμενο τρίμηνο (Πίνακας 1).

<sup>1</sup> Economic Sentiment Indicator (ESI).

<sup>2</sup> Από το Φεβρουάριο 2014 τα στοιχεία για το ΔΟΣ (ΚΟΕ) έχουν αναθεωρηθεί λόγω αναπροσαρμογής του μακροχρόνιου μέσου όρου που χρησιμοποιείται για την κατασκευή του Δείκτη.

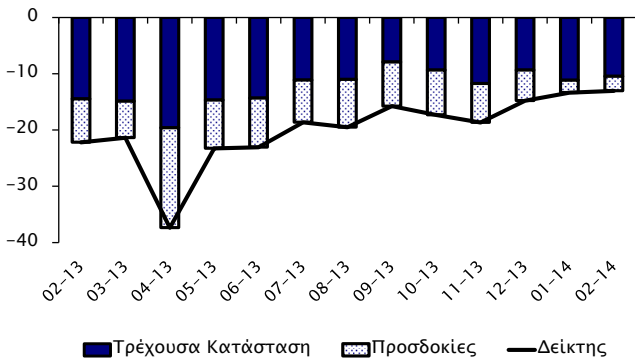
<sup>3</sup> Ο ρυθμός μεταβολής του ΑΕΠ (σταθερές τιμές 2005) υπολογίζεται σε σύγκριση με το αντίστοιχο τρίμηνο του προηγούμενου χρόνου (πηγή: "ΑΕΠ σε σταθερές τιμές (Προκαταρκτική εκτίμηση), 4ο ΤΡΙΜΗΝΟ 2013", Στατιστική Υπηρεσία 14/02/14).

Διάγραμμα 5: Δείκτης Επιχειρηματικού Κλίματος - Κατασκευές (συνεισφορά τρέχουσας κατάστασης και προσδοκιών)



Στη **μεταποίηση** το επιχειρηματικό κλίμα παρέμεινε αμετάβλητο σε σχέση με τον προηγούμενο μήνα (Διάγραμμα 6).

Διάγραμμα 6: Δείκτης Επιχειρηματικού Κλίματος - Μεταποίηση (συνεισφορά τρέχουσας κατάστασης και προσδοκιών)

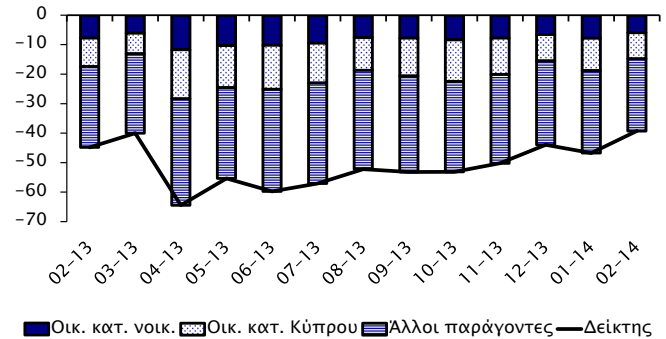


Συγκριτικά με τον Ιανουάριο, λιγότερες επιχειρήσεις δήλωσαν ότι η παραγωγή τους και οι τρέχουσες συνολικές παραγγελίες το τελευταίο τρίμηνο σημείωσαν μείωση, ενώ περισσότερες παρατήρησαν μειώσεις στις τρέχουσες παραγγελίες για εξαγωγές. Το Φεβρουάριο οι αξιολογήσεις για τα τρέχοντα αποθέματα τελικών προϊόντων παρέμειναν στα ίδια επίπεδα του Ιανουαρίου με την πλειοψηφία των επιχειρήσεων να δηλώνει ότι βρίσκονται κάτω από το κανονικό. Παράλληλα, οι προσδοκίες των επιχειρήσεων για την παραγωγή το επόμενο τρίμηνο σημείωσαν οριακή επιδείνωση, ενώ οι προσδοκίες απασχόλησης βελτιώθηκαν. Οι προθέσεις των επιχειρήσεων αναφορικά με τις τιμές πώλησης δεν παρουσίασαν μεταβολή με την πλειοψηφία να εκτιμά μείωση (Πίνακας 1).

Το κλίμα ανάμεσα στους **καταναλωτές** βελτιώθηκε το Φεβρουάριο σε σύγκριση με τον Ιανουάριο. Οι αξιολογήσεις τους για την οικονομική κατάσταση των νοικοκυριών τους αλλά και της Κύπρου γενικότερα τους τελευταίους και τους επόμενους 12 μήνες καταγράφηκαν λιγότερο αρνητικές. Οι εκτιμήσεις τους για την ανεργία συνεχίζουν να καταγράφουν κάμψη, με την πλειοψηφία

όμως να αναμένει περαιτέρω αύξηση των ανέργων (Διάγραμμα 7, Πίνακας 1).

Διάγραμμα 7: Δείκτης Προσδοκιών - Καταναλωτές (συνεισφορά οικονομικής κατάστασης και άλλων παραγόντων)



Σε σύγκριση με τον Ιανουάριο, λιγότεροι καταναλωτές παρατήρησαν αυξήσεις στις τιμές των καταναλωτικών αγαθών τους τελευταίους μήνες, λιγότεροι επίσης αναμένουν αυξήσεις τιμών μέσα τους επόμενους 12 μήνες. Περισσότεροι καταναλωτές σε σχέση με τον περασμένο μήνα αξιολόγησαν την τρέχουσα στιγμή ως κατάλληλη για μεγάλες αγορές ενώ πιο πολλοί σκοπεύουν να ξοδέψουν περισσότερα σε μεγάλες αγορές τους επόμενους 12 μήνες. Το Φεβρουάριο, περισσότεροι καταναλωτές απ' ό,τι τον προηγούμενο μήνα χαρακτηρίζουν την τρέχουσα περίοδο ως ακατάλληλη για αποταμίευση και δηλώνουν ότι η πιθανότητα αποταμίευσης μέσα στον επόμενο χρόνο είναι πολύ μικρή έως και μηδενική. Τέλος, περισσότεροι καταναλωτές σε σχέση με τον Ιανουάριο δήλωσαν ότι ζουν χρησιμοποιώντας τις αποταμιεύσεις τους ή δανεικά.

Συμπερασματικά, ο ΔΟΣ για την Κύπρο το Φεβρουάριο 2014 παρουσίασε αύξηση κατά 1,4 μονάδες σε σχέση με τον Ιανουάριο 2014. Η αύξηση αυτή οφείλεται κυρίως στην καλύτερευση του κλίματος ανάμεσα στους καταναλωτές λόγω λιγότερο αρνητικών αξιολογήσεων για την οικονομική κατάσταση της Κύπρου και των νοικοκυριών τους επόμενους 12 μήνες, αλλά και λόγω της κάμψης που παρουσιάζουν οι εκτιμήσεις τους για την αναμενόμενη ανεργία. Το λιγότερο αρνητικό κλίμα στον τομέα των κατασκευών το Φεβρουάριο σχετίζεται με προσδοκίες των επιχειρήσεων για μικρότερη συρρίκνωση στην απασχόληση το επόμενο τρίμηνο, απ' ό,τι εκτιμούσαν προηγουμένως. Το κλίμα στον τομέα των υπηρεσιών σημείωσε οριακή άνοδο λόγω θετικότερων αξιολογήσεων για την οικονομική κατάσταση των επιχειρήσεων και τη ζήτησή τους το τελευταίο τρίμηνο. Το επιχειρηματικό κλίμα στο λιανικό εμπόριο και τη μεταποίηση δεν παρουσίασε μεταβολή συγκριτικά με τον προηγούμενο μήνα.

**Πίνακας 1: Διαφορά μεταξύ ποσοστού θετικών και ποσοστού αρνητικών απαντήσεων<sup>1</sup>**

Μήνας	2013												2014	
	2	3	4	5	6	7	8	9	10	11	12	1	2	
<b>ΔΕΙΚΤΗΣ ΟΙΚΟΝΟΜΙΚΗΣ ΣΥΓΚΥΡΙΑΣ (ΚΟΕ)</b>	82.0	84.2	70.5	77.7	79.4	81.6	82.3	83.3	85.0	88.0	88.8	90.8	92.2	
<b>ΥΠΗΡΕΣΙΕΣ</b>														
Επιχειρηματικό Κλίμα - Δείκτης <sup>2</sup>	-41	-37	-59	-47	-40	-35	-36	-33	-30	-21	-24	-17	-16	
Οικονομική κατάσταση επιχείρησης τους τελευταίους 3 μήνες <sup>3</sup>	-51	-49	-65	-54	-46	-43	-47	-39	-34	-28	-34	-29	-27	
Ζήτηση τους τελευταίους 3 μήνες <sup>3</sup>	-46	-42	-58	-55	-49	-45	-43	-40	-35	-27	-34	-26	-25	
Αναμενόμενη ζήτηση τους επόμενους 3 μήνες <sup>3</sup>	-28	-22	-55	-33	-23	-17	-17	-21	-20	-7	-5	5	3	
Απασχόληση τους τελευταίους 3 μήνες	-13	-12	-14	-14	-11	-8	-6	-14	-7	-9	-8	-3	3	
Αναμενόμενη απασχόληση τους επόμενους 3 μήνες	-14	-8	-26	-18	-18	-12	-6	-1	-11	-4	-1	-7	-8	
Αναμενόμενες τιμές πώλησης τους επόμενους 3 μήνες	-17	-12	-39	-36	-30	-21	-16	-16	-17	-21	-20	-15	-19	
<b>ΛΙΑΝΙΚΟ ΕΜΠΟΡΙΟ</b>														
Επιχειρηματικό Κλίμα - Δείκτης <sup>2</sup>	-29	-27	-49	-40	-32	-30	-31	-31	-25	-26	-19	-18	-18	
Πωλήσεις τους τελευταίους 3 μήνες <sup>3</sup>	-58	-59	-72	-71	-62	-57	-58	-58	-48	-50	-48	-42	-44	
Τρέχοντα αποθέματα <sup>3</sup>	-3	1	5	-3	-5	-2	-9	-4	-5	-10	-8	-15	-12	
Αναμενόμενες πωλήσεις τους επόμενους 3 μήνες <sup>3</sup>	-33	-22	-70	-53	-40	-34	-45	-41	-32	-38	-18	-27	-21	
Αναμενόμενες παραγγελίες σε προμηθευτές τους επόμενους 3 μήνες	-49	-45	-72	-56	-51	-50	-56	-50	-48	-49	-35	-39	-31	
Αναμενόμενη απασχόληση τους επόμενους 3 μήνες	-13	-11	-17	-14	-19	-13	-4	-7	-3	-3	0	2	-1	
Αναμενόμενες τιμές πώλησης τους επόμενους 3 μήνες	-12	-3	-28	-21	-20	-17	-15	-23	-21	-18	-10	-2	-10	
<b>ΚΑΤΑΣΚΕΥΕΣ</b>														
Επιχειρηματικό Κλίμα - Δείκτης <sup>2</sup>	-62	-60	-73	-63	-64	-64	-67	-55	-51	-60	-55	-58	-54	
Οικοδομική δραστηριότητα τους τελευταίους 3 μήνες	-65	-51	-78	-77	-76	-72	-72	-66	-48	-65	-59	-66	-62	
Υπό εξέλιξη έργα (current overall order books) <sup>3</sup>	-89	-88	-92	-87	-90	-92	-94	-83	-86	-89	-89	-91	-90	
Αναμενόμενη απασχόληση τους επόμενους 3 μήνες <sup>3</sup>	-36	-32	-53	-39	-39	-37	-40	-27	-16	-30	-20	-25	-17	
Αναμενόμενες τιμές πώλησης τους επόμενους 3 μήνες	-40	-31	-60	-62	-51	-43	-39	-41	-32	-39	-37	-39	-31	
<b>ΜΕΤΑΠΟΙΗΣΗ</b>														
Επιχειρηματικό Κλίμα - Δείκτης <sup>2</sup>	-22	-21	-37	-23	-23	-19	-20	-16	-17	-19	-15	-13	-13	
Παραγωγή τους τελευταίους 3 μήνες	-44	-46	-60	-55	-60	-58	-46	-57	-49	-48	-48	-36	-28	
Τρέχουσες συνολικές παραγγελίες <sup>3</sup>	-59	-61	-68	-58	-62	-56	-55	-52	-54	-53	-49	-51	-49	
Τρέχουσες παραγγελίες για εξαγωγές	-44	-36	-55	-39	-53	-35	-32	-44	-39	-33	-33	-24	-28	
Τρέχοντα αποθέματα τελικών προϊόντων <sup>3</sup>	-15	-16	-9	-14	-19	-22	-22	-28	-26	-18	-21	-17	-17	
Αναμενόμενη παραγωγή τους επόμενους 3 μήνες <sup>3</sup>	-23	-19	-53	-26	-26	-23	-25	-24	-24	-21	-16	-7	-8	
Αναμενόμενη απασχόληση τους επόμενους 3 μήνες <sup>4</sup>	-19	-17	-37	-19	-22	-15	-16	-13	-17	-11	-3	-8	-5	
Αναμενόμενες τιμές πώλησης τους επόμενους 3 μήνες	1	-5	-19	-3	-4	-4	-3	-9	-4	-6	1	-6	-6	
<b>ΚΑΤΑΝΑΛΩΤΕΣ</b>														
Δείκτης <sup>2</sup>	-45	-40	-64	-55	-60	-57	-52	-53	-53	-50	-44	-47	-39	
Οικονομική κατάσταση νοικοκυριού τους τελευταίους 12 μήνες	-46	-47	-44	-49	-52	-52	-50	-54	-47	-50	-48	-48	-47	
Αναμενόμενη οικονομική κατάσταση νοικοκυριού τους επόμενους 12 μήνες <sup>3</sup>	-31	-24	-47	-41	-41	-38	-31	-31	-34	-31	-26	-31	-24	
Οικονομική κατάσταση στην Κύπρο τους τελευταίους 12 μήνες	-85	-82	-88	-91	-87	-86	-84	-86	-82	-78	-73	-78	-70	
Αναμενόμενη οικονομική κατάσταση στην Κύπρο τους επόμενους 12 μήνες <sup>3</sup>	-39	-28	-67	-57	-60	-54	-44	-51	-56	-49	-36	-44	-36	
Τιμές καταναλωτικών αγαθών τους τελευταίους 12 μήνες	26	17	-13	-21	-12	-12	-21	-22	-22	-28	-19	-15	-20	
Αναμενόμενες τιμές καταναλωτικών αγαθών τους επόμενους 12 μήνες	9	-6	-41	-39	-26	-27	-35	-35	-23	-34	-30	-14	-18	
Αναμενόμενη ανεργία στην Κύπρο τους επόμενους 12 μήνες <sup>3, 4</sup>	55	48	80	62	71	74	72	66	67	65	56	54	37	
Καταλληλότητα τρέχουσας χρονικής στιγμής για μεγάλες αγορές	-64	-60	-70	-61	-57	-62	-58	-60	-54	-58	-51	-55	-53	
Δαπάνες για μεγάλες αγορές τους επόμενους 12 μήνες	-68	-65	-80	-75	-78	-73	-70	-73	-63	-66	-65	-67	-60	
Καταλληλότητα τρέχουσας χρονικής στιγμής για αποταμίευση	-26	-31	-48	-44	-39	-51	-43	-38	-41	-34	-33	-35	-38	
Πιθανότητα αποταμίευσης τους επόμενους 12 μήνες <sup>3</sup>	-55	-60	-65	-61	-67	-63	-62	-64	-56	-56	-58	-57	-61	
Δήλωση-περιγραφή για την τρέχουσα κατάσταση του νοικοκυριού	2	-3	-2	0	-3	-3	-6	-4	-2	1	-3	1	-4	

Σημειώσεις:

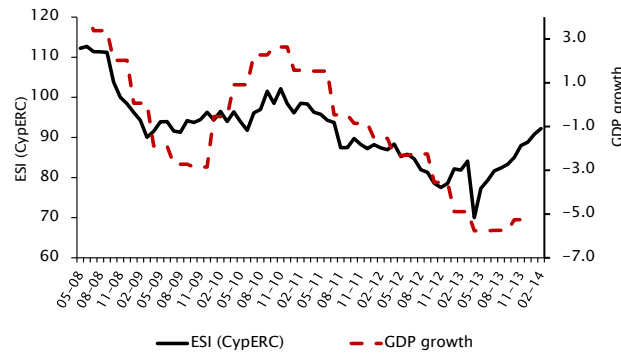
<sup>1</sup> Οι θετικές απαντήσεις αναφέρονται σε αύξηση/βελτίωση/καταλληλότητα/πάνω από το κανονικό/μεγάλη πιθανότητα και οι αρνητικές στα αντίθετα. Τα στοιχεία είναι διορθωμένα από εποχιακές διακυμάνσεις (seasonally adjusted).

<sup>2</sup> Η κατασκευή του δείκτη περιγράφεται στο [http://ec.europa.eu/economy\\_finance/db\\_indicators/surveys/documents/userguide\\_en.pdf](http://ec.europa.eu/economy_finance/db_indicators/surveys/documents/userguide_en.pdf)
<sup>3</sup> Οι απαντήσεις στη συγκεκριμένη ερώτηση περιλαμβάνονται στην κατασκευή του δείκτη για την κάθε έρευνα.

<sup>4</sup> Ακολουθώντας εισήγηση της Ευρωπαϊκής Επιτροπής, οι απαντήσεις στη συγκεκριμένη ερώτηση δεν διορθώνονται για εποχιακές διακυμάνσεις (non-seasonally adjusted).

February 2014

Figure 1: Economic Sentiment Indicator (ESI CypERC) and GDP growth



Note: The weights used in the calculation of the Economic Sentiment Indicator constructed by the Economics Research Centre (ESI CypERC) reflect the contribution of each sector to the GDP of Cyprus.

Figure 2: Decomposition of the change in ESI (CypERC)

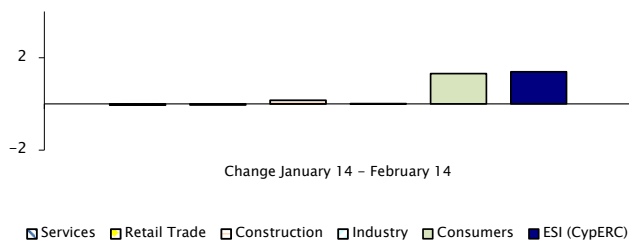


Figure 5: Construction Confidence Indicator (contribution of recent trends and expectations)

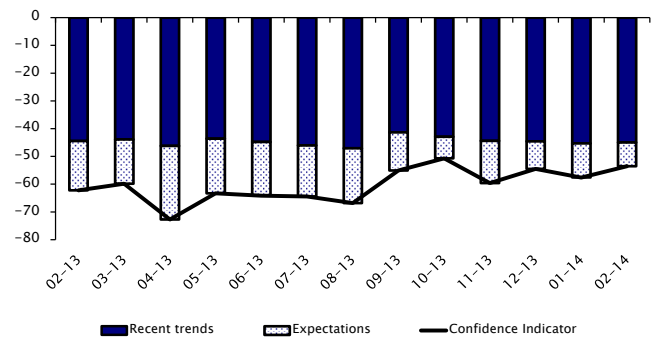


Figure 3: Services Confidence Indicator (contribution of recent trends and expectations)

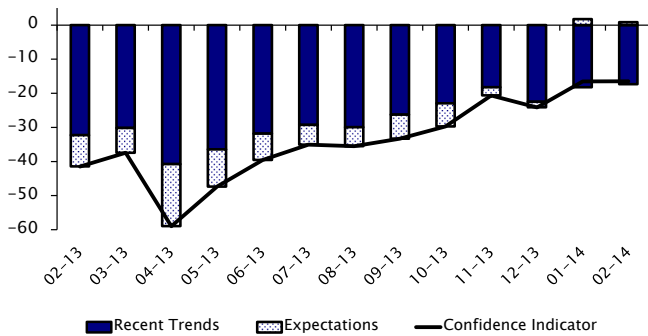


Figure 6: Industrial Confidence Indicator (contribution of recent trends and expectations)

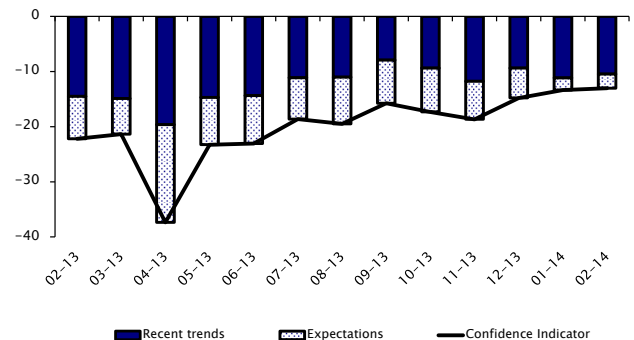


Figure 4: Retail Trade Confidence Indicator (contribution of recent trends and expectations)

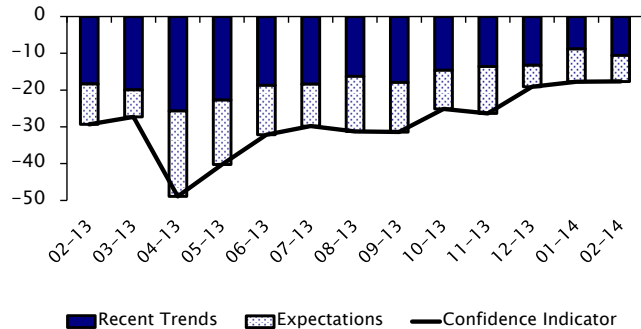
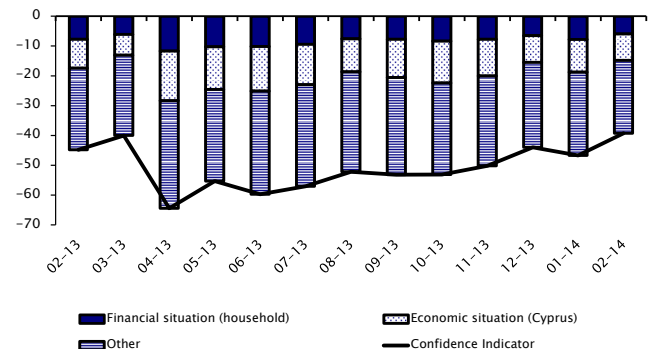


Figure 7: Consumer Confidence Indicator (contribution of financial/economic situation expectations and other factors)



Note: Other factors include unemployment expectations and savings intentions.



Table 1: Difference between the percentage of positive and negative responses (balance)<sup>1</sup> and ESI (CypERC)

Month	2013												2014	
	2	3	4	5	6	7	8	9	10	11	12	1	2	
<b>ECONOMIC SENTIMENT INDICATOR (ESI CypERC)<sup>2</sup></b>	82.0	84.2	70.5	77.7	79.4	81.6	82.3	83.3	85.0	88.0	88.8	90.8	92.2	
<b>SERVICES</b>														
Services Confidence Indicator <sup>3</sup>	-41	-37	-59	-47	-40	-35	-36	-33	-30	-21	-24	-17	-16	
Business situation, past 3 months <sup>4</sup>	-51	-49	-65	-54	-46	-43	-47	-39	-34	-28	-34	-29	-27	
Turnover (demand), past 3 months <sup>4</sup>	-46	-42	-58	-55	-49	-45	-43	-40	-35	-27	-34	-26	-25	
Expected turnover (demand), next 3 months <sup>4</sup>	-28	-22	-55	-33	-23	-17	-17	-21	-20	-7	-5	5	3	
Employment, past 3 months	-13	-12	-14	-14	-11	-8	-6	-14	-7	-9	-8	-3	3	
Expected employment, next 3 months	-14	-8	-26	-18	-18	-12	-6	-1	-11	-4	-1	-7	-8	
Expected selling prices, next 3 months	-17	-12	-39	-36	-30	-21	-16	-16	-17	-21	-20	-15	-19	
<b>RETAIL TRADE</b>														
Retail Trade Confidence Indicator <sup>3</sup>	-29	-27	-49	-40	-32	-30	-31	-31	-25	-26	-19	-18	-18	
Business activity (sales), past 3 months <sup>4</sup>	-58	-59	-72	-71	-62	-57	-58	-58	-48	-50	-48	-42	-44	
Stock of goods <sup>4</sup>	-3	1	5	-3	-5	-2	-9	-4	-5	-10	-8	-15	-12	
Expected business activity (sales), next 3 months <sup>4</sup>	-33	-22	-70	-53	-40	-34	-45	-41	-32	-38	-18	-27	-21	
Orders placed with suppliers, next 3 months	-49	-45	-72	-56	-51	-50	-56	-50	-48	-49	-35	-39	-31	
Expected employment, next 3 months	-13	-11	-17	-14	-19	-13	-4	-7	-3	-3	0	2	-1	
Expected selling prices, next 3 months	-12	-3	-28	-21	-20	-17	-15	-23	-21	-18	-10	-2	-10	
<b>CONSTRUCTION</b>														
Construction Confidence Indicator <sup>3</sup>	-62	-60	-73	-63	-64	-64	-67	-55	-51	-60	-55	-58	-54	
Building activity, past 3 months	-65	-51	-78	-77	-76	-72	-72	-66	-48	-65	-59	-66	-62	
Current overall order books <sup>4</sup>	-89	-88	-92	-87	-90	-92	-94	-83	-86	-89	-89	-91	-90	
Expected employment, next 3 months <sup>4</sup>	-36	-32	-53	-39	-39	-37	-40	-27	-16	-30	-20	-25	-17	
Expected selling prices, next 3 months	-40	-31	-60	-62	-51	-43	-39	-41	-32	-39	-37	-39	-31	
<b>INDUSTRY</b>														
Industrial Confidence Indicator <sup>3</sup>	-22	-21	-37	-23	-23	-19	-20	-16	-17	-19	-15	-13	-13	
Production, past 3 months	-44	-46	-60	-55	-60	-58	-46	-57	-49	-48	-48	-36	-28	
Current overall order books <sup>4</sup>	-59	-61	-68	-58	-62	-56	-55	-52	-54	-53	-49	-51	-49	
Current export order books	-44	-36	-55	-39	-53	-35	-32	-44	-39	-33	-33	-24	-28	
Stock of finished products <sup>4</sup>	-15	-16	-9	-14	-19	-22	-22	-28	-26	-18	-21	-17	-17	
Expected production, next 3 months <sup>4</sup>	-23	-19	-53	-26	-26	-23	-25	-24	-24	-21	-16	-7	-8	
Expected employment, next 3 months <sup>5</sup>	-19	-17	-37	-19	-22	-15	-16	-13	-17	-11	-3	-8	-5	
Expected selling prices, next 3 months	1	-5	-19	-3	-4	-4	-3	-9	-4	-6	1	-6	-6	
<b>CONSUMERS</b>														
Consumer Confidence Indicator <sup>3</sup>	-45	-40	-64	-55	-60	-57	-52	-53	-53	-50	-44	-47	-39	
Financial situation of household, past 12 months	-46	-47	-44	-49	-52	-52	-50	-54	-47	-50	-48	-48	-47	
Expected financial situation of household, next 12 months <sup>4</sup>	-31	-24	-47	-41	-41	-38	-31	-31	-34	-31	-26	-31	-24	
General economic situation in Cyprus, past 12 months	-85	-82	-88	-91	-87	-86	-84	-86	-82	-78	-73	-78	-70	
Expected general economic situation in Cyprus, next 12 months <sup>4</sup>	-39	-28	-67	-57	-60	-54	-44	-51	-56	-49	-36	-44	-36	
Consumer prices, past 12 months	26	17	-13	-21	-12	-12	-21	-22	-22	-28	-19	-15	-20	
Expected consumer prices, next 12 months	9	-6	-41	-39	-26	-27	-35	-35	-23	-34	-30	-14	-18	
Expected unemployment in Cyprus, next 12 months <sup>4,5</sup>	55	48	80	62	71	74	72	66	67	65	56	54	37	
Major purchases at present	-64	-60	-70	-61	-57	-62	-58	-60	-54	-58	-51	-55	-53	
Major purchases intentions, next 12 months	-68	-65	-80	-75	-78	-73	-70	-73	-63	-66	-65	-67	-60	
Savings at present	-26	-31	-48	-44	-39	-51	-43	-38	-41	-34	-33	-35	-38	
Savings intentions, next 12 months <sup>4</sup>	-55	-60	-65	-61	-67	-63	-62	-64	-56	-56	-58	-57	-61	
Statement on the current financial condition of household	2	-3	-2	0	-3	-3	-6	-4	-2	1	-3	1	-4	

- Notes:
- <sup>1</sup> Positive responses refer to increase/improvement/ above normal/very or fairly likely, while the opposite holds for negative responses. Data are seasonally adjusted.
  - <sup>2</sup> The weights used in the calculation of the Economic Sentiment Indicator reflect the contribution of each sector to the GDP of Cyprus.
  - <sup>3</sup> The calculation of the confidence (composite) indicator is described in [http://ec.europa.eu/economy\\_finance/indicators/business\\_consumer\\_surveys/userguide\\_en.pdf](http://ec.europa.eu/economy_finance/indicators/business_consumer_surveys/userguide_en.pdf).
  - <sup>4</sup> The responses to this question are used in the calculation of the confidence (composite) indicator for each survey.
  - <sup>5</sup> Following a suggestion by the European Commission, the responses to this question are not adjusted for seasonality.

Since May 2008 the Economics Research Centre, in collaboration with RAI Consultants Ltd, have been conducting the Business and Consumer Surveys in Cyprus, as part of the Joint Harmonised European Union Programme of Business and Consumer Surveys. The programme is co-financed by the European Commission.