

Οι Έρευνες Οικονομικής Συγκυρίας στοχεύουν στην αποτύπωση των αντιλήψεων των επιχειρηματιών και καταναλωτών για την τρέχουσα οικονομική κατάσταση και των προσδοκιών τους για διάφορα οικονομικά μεγέθη. Τα στοιχεία συλλέγονται μηνιαία, βάσει εναρμονισμένων ερωτηματολογίων σε όλες τις χώρες της Ευρωπαϊκής Ένωσης (ΕΕ) και καλύπτουν τους τομείς των υπηρεσιών, του λιανικού εμπορίου, της οικοδομικής βιομηχανίας, της μεταποίησης καθώς και τα νοικοκυριά-καταναλωτές. Η χρησιμότητα αυτών των στοιχείων έγκειται στις προπορευόμενες πληροφορίες που περιέχουν για την εξέλιξη διαφόρων μακροοικονομικών μεγεθών, συνεπώς μπορούν να χρησιμοποιηθούν στην κατασκευή βραχυπρόθεσμων προβλέψεων για το ρυθμό μεταβολής του ΑΕΠ και άλλων οικονομικών μεταβλητών. Τα στοιχεία παρουσιάζουν τη διαφορά του ποσοστού των ερωτηθέντων που απάντησαν θετικά από το ποσοστό αυτών που εκφράστηκαν αρνητικά. Οι έρευνες περιέχουν ερωτήσεις που αφορούν την τρέχουσα οικονομική κατάσταση των επιχειρήσεων και νοικοκυριών (Τρέχουσα Κατάσταση) ή τις προσδοκίες τους για το προσεχές μέλλον (Προσδοκίες). Για κάθε τομέα υπολογίζεται ένας δείκτης που αντανακλά τη γενική αντίληψη στο συγκεκριμένο τομέα (τρέχουσα κατάσταση και προσδοκίες). Για παρουσίαση της ευρύτερης οικονομικής κατάστασης στην Κύπρο δημοσιεύεται ο Δείκτης Οικονομικής Συγκυρίας (ΔΟΣ-ΚΟΕ) ο οποίος αποτελείται από σταθμισμένες απαντήσεις που αφορούν την τρέχουσα κατάσταση και τις προσδοκίες από όλους τους τομείς και καταναλωτές. Η στάθμιση του εν λόγω δείκτη λαμβάνει υπόψη τη συνεισφορά του κάθε τομέα στο ΑΕΠ της Κύπρου. Οι έρευνες διενεργούνται ανάμεσα σε ανώτερα στελέχη εταιρειών σε δείγμα το οποίο δίνει μεγαλύτερη βαρύτητα σε μεγαλύτερες επιχειρηματικές μονάδες. Για τα νοικοκυριά-καταναλωτές το δείγμα είναι τυχαίο και η έρευνα γίνεται τηλεφωνικά. Οι έρευνες διεξάγονται μεταξύ της πρώτης και της τρίτης εβδομάδας του κάθε μήνα.

## ΠΕΡΙΛΗΨΗ

*Το Φεβρουάριο 2015 το οικονομικό κλίμα παρουσίασε βελτίωση με το Δείκτη Οικονομικής Συγκυρίας (ΔΟΣ) να αυξάνεται κατά 0,9 μονάδες σε σύγκριση με τον Ιανουάριο 2015. Η αύξηση αυτή οφείλεται σε καλύτερευση του κλίματος στις υπηρεσίες και τη μεταποίηση.*

*Η άνοδος του κλίματος στον τομέα των υπηρεσιών προέρχεται από πιο αισιόδοξες εκτιμήσεις για τη ζήτηση το επόμενο τρίμηνο και, σε μικρότερο βαθμό, από θετικότερες αξιολογήσεις των επιχειρήσεων αναφορικά με την οικονομική τους κατάσταση κατά τους τελευταίους τρεις μήνες. Στη μεταποίηση η καλύτερευση του κλίματος συνδέεται με λιγότερο αρνητικές αξιολογήσεις για τις τρέχουσες παραγγελίες.*

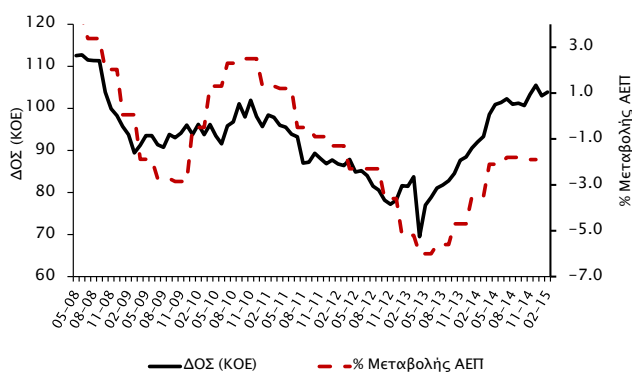
*Το οικονομικό κλίμα στις κατασκευές σημείωσε υποχώρηση λόγω απαισιόδοξων εκτιμήσεων για τις προοπτικές απασχόλησης στον κλάδο, ενώ το επιχειρηματικό κλίμα στο λιανικό εμπόριο παρέμεινε στα ίδια αρνητικά επίπεδα με τον περασμένο μήνα.*

*Η οικονομική εμπιστοσύνη ανάμεσα στους καταναλωτές κατέγραψε πτώση ως αποτέλεσμα σημαντικής χειροτέρευσης των εκτιμήσεών τους για την οικονομική κατάσταση στην Κύπρο τους επόμενους 12 μήνες και, σε μικρότερο βαθμό, λόγω περαιτέρω εξασθένησης των προθέσεών τους για αποταμίευση.*



Το Φεβρουάριο 2015 ο Δείκτης Οικονομικής Συγκυρίας (ΔΟΣ)<sup>1</sup> για την Κύπρο αυξήθηκε κατά 0,9 μονάδες σε σύγκριση με τον Ιανουάριο 2015.<sup>2</sup> Από το Μάιο 2014 ο ΔΟΣ κινείται ελαφρώς πάνω από το μακροχρόνιο μέσο όρο του (δηλ. 100 μονάδες), ενώ η πραγματική οικονομία συνεχίζει να βρίσκεται σε ύφεση.<sup>3</sup>

Διάγραμμα 1: Δείκτης Οικονομικής Συγκυρίας (ΚΟΕ) και ρυθμός μεταβολής ΑΕΠ



Η αύξηση του ΔΟΣ το Φεβρουάριο, σε σύγκριση με τον περασμένο μήνα, οφείλεται σε βελτίωση του οικονομικού κλίματος στους τομείς των υπηρεσιών και της μεταποίησης (Διάγραμμα 2).

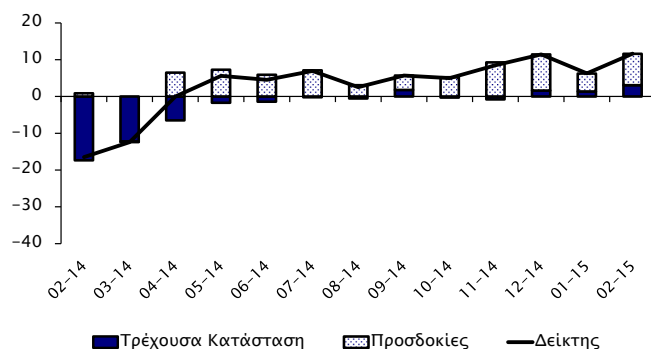
Διάγραμμα 2: Αλλαγή ΔΟΣ και οι συνιστώσες της



Στον τομέα των **υπηρεσιών** το επιχειρηματικό κλίμα παρουσίασε άνοδο λόγω βελτίωσης της τρέχουσας κατάστασης και των προσδοκιών (Διάγραμμα 3). Συγκριτικά με τον Ιανουάριο, περισσότερες επιχειρήσεις αξιολόγησαν θετικά την οικονομική κατάσταση της επιχειρήσεώς τους το τελευταίο τρίμηνο και ταυτόχρονα περισσότερες δήλωσαν ότι το προσωπικό τους έχει αυξηθεί κατά τους τελευταίους τρεις μήνες. Αντίθετα, λιγότερες επιχειρήσεις σε σύγκριση με τον περασμένο μήνα δήλωσαν πως η ζήτησή τους το τελευταίο τρίμηνο

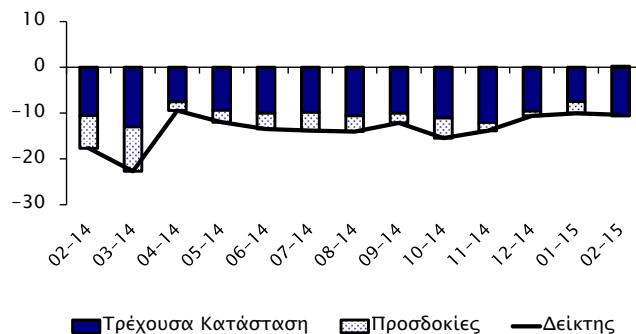
έχει αυξηθεί. Σημαντική βελτίωση σε σχέση με τον Ιανουάριο κατέγραψαν οι προσδοκίες των επιχειρήσεων για τη ζήτηση των υπηρεσιών τους το επόμενο τρίμηνο. Επίσης, το Φεβρουάριο περισσότερες επιχειρήσεις απ' ό,τι τον Ιανουάριο δήλωσαν ότι προγραμματίζουν αυξήσεις στην απασχόληση και μειώσεις στις τιμές κατά τους επόμενους τρεις μήνες (Πίνακας 1).

Διάγραμμα 3: Δείκτης Επιχειρηματικού Κλίματος - Υπηρεσίες (συνεισφορά τρέχουσας κατάστασης και προσδοκιών)



Στο **λιανικό εμπόριο** το επιχειρηματικό κλίμα παρέμεινε στάσιμο στα επίπεδα του Ιανουαρίου αφού οι αξιολογήσεις για την τρέχουσα κατάσταση χειροτέρευαν στον ίδιο βαθμό που βελτιώθηκαν οι προσδοκίες (Διάγραμμα 4).

Διάγραμμα 4: Δείκτης Επιχειρηματικού Κλίματος - Λιανικό Εμπόριο (συνεισφορά τρέχουσας κατάστασης και προσδοκιών)



Σε σύγκριση με τον Ιανουάριο, περισσότερες επιχειρήσεις παρατήρησαν μειώσεις στις πωλήσεις τους το τελευταίο τρίμηνο και ταυτόχρονα περισσότερες δήλωσαν ότι τα τρέχοντα αποθέματά τους είναι πάνω από το κανονικό. Το Φεβρουάριο περισσότερες επιχειρήσεις σε σχέση με τον περασμένο μήνα απάντησαν ότι αναμένουν αύξηση της δραστηριότητάς τους και ότι σχεδιάζουν αύξηση των παραγγελιών σε προμηθευτές και μείωση στην απασχόληση τους επόμενους τρεις μήνες. Σε σχέση με τον περασμένο μήνα, λιγότερες επιχειρήσεις σκοπεύουν να μειώσουν τις τιμές τους το επόμενο τρίμηνο (Πίνακας 1).

Στον τομέα των **κατασκευών** το επιχειρηματικό κλίμα επιδεινώθηκε λόγω χειροτέρευσης των προσδοκιών

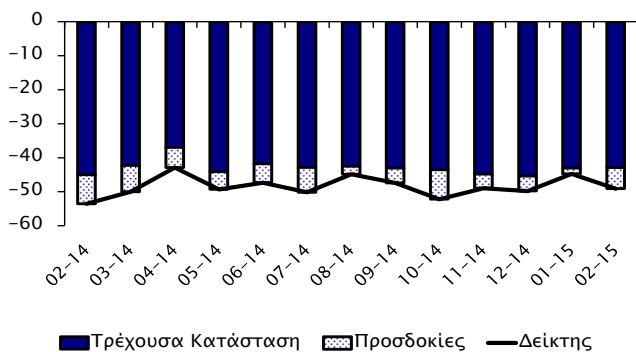
<sup>1</sup> Economic Sentiment Indicator (ESI).

<sup>2</sup> Από το Φεβρουάριο 2015 οι τιμές του ΔΟΣ (ΚΟΕ) έχουν αναθεωρηθεί λόγω αναπροσαρμογής του μακροχρόνιου μέσου όρου των στοιχείων που χρησιμοποιούνται στην κατασκευή του Δείκτη.

<sup>3</sup> Ο ρυθμός μεταβολής του ΑΕΠ (σταθερές τιμές 2005) υπολογίζεται σε σύγκριση με το αντίστοιχο τρίμηνο του προηγούμενου χρόνου (πηγή: "Α.Ε.Π. ΣΕ ΣΤΑΘΕΡΕΣ ΤΙΜΕΣ (Προκαταρκτική Εκτίμηση), 4ο ΤΡΙΜΗΝΟ 2014", Στατιστική Υπηρεσία 13/02/15).

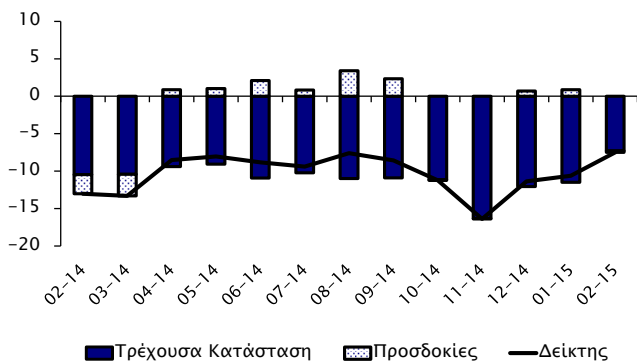
(Διάγραμμα 5). Το Φεβρουάριο οι αξιολογήσεις των επιχειρήσεων σχετικά με την οικοδομική τους δραστηριότητα, καθώς και τα υπό εξέλιξη έργα τους (current overall order books) παρέμειναν στα ίδια αρνητικά επίπεδα του Ιανουαρίου. Το Φεβρουάριο οι εκτιμήσεις των επιχειρήσεων για τις προοπτικές απασχόλησης τους επόμενους τρεις μήνες καταγράφονται πολύ πιο αρνητικές σε σχέση με τον Ιανουάριο. Παράλληλα, περισσότερες επιχειρήσεις συγκριτικά με τον περασμένο μήνα δήλωσαν ότι σχεδιάζουν μειώσεις στις τιμές πώλησης κατά τους επόμενους τρεις μήνες (Πίνακας 1).

Διάγραμμα 5: Δείκτης Επιχειρηματικού Κλίματος - Κατασκευές (συνεισφορά τρέχουσας κατάστασης και προσδοκιών)



Στη **μεταποίηση** το επιχειρηματικό κλίμα βελτιώθηκε λόγω καλύτερης της τρέχουσας κατάστασης (Διάγραμμα 6).

Διάγραμμα 6: Δείκτης Επιχειρηματικού Κλίματος - Μεταποίηση (συνεισφορά τρέχουσας κατάστασης και προσδοκιών)

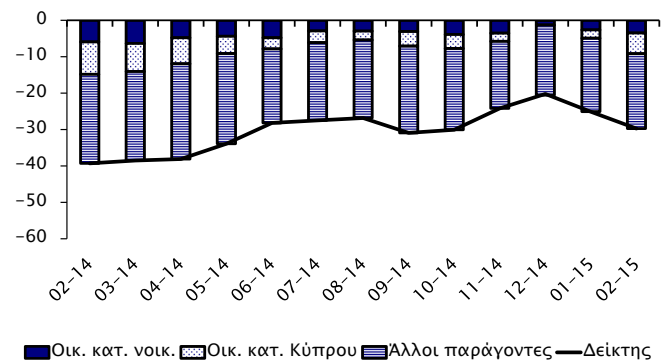


Συγκριτικά με τον περασμένο μήνα, οι αξιολογήσεις για την παραγωγή του τελευταίου τριμήνου καθώς και για τις τρέχουσες συνολικές παραγγελίες και τις παραγγελίες για εξαγωγές καταγράφηκαν λιγότερο αρνητικές. Το Φεβρουάριο περισσότερες επιχειρήσεις απάντησαν ότι τα τρέχοντα αποθέματα των τελικών προϊόντων τους είναι κάτω από το κανονικό. Σε σχέση με τον Ιανουάριο, οι εκτιμήσεις για την παραγωγή και την απασχόληση τους επόμενους τρεις μήνες καταγράφηκαν αρνητικότερες. Οι προσδοκίες των επιχειρήσεων για τις τιμές πώλησής τους το επόμενο τρίμηνο δεν σημείωσαν ουσιαστική μεταβολή το Φεβρουάριο (Πίνακας 1).

Το κλίμα ανάμεσα στους **καταναλωτές** το Φεβρουάριο επιδεινώθηκε συγκριτικά με τον Ιανουάριο.

Οι αξιολογήσεις των καταναλωτών για την οικονομική κατάσταση των νοικοκυριών τους κατά τους τελευταίους 12 μήνες παρέμειναν στα ίδια αρνητικά επίπεδα του περασμένου μήνα. Ταυτόχρονα, οι αξιολογήσεις τους για την οικονομική κατάσταση της Κύπρου τους τελευταίους 12 μήνες καθώς και οι προσδοκίες τους για την οικονομική κατάσταση των νοικοκυριών τους και της Κύπρου τους επόμενους 12 μήνες καταγράφηκαν αρνητικότερες σε σύγκριση με τον Ιανουάριο. Ωστόσο το Φεβρουάριο λιγότεροι καταναλωτές δήλωσαν ότι αναμένουν αύξηση στον αριθμό των ανέργων τους επόμενους 12 μήνες (Διάγραμμα 7, Πίνακας 1).

Διάγραμμα 7: Δείκτης Προσδοκιών - Καταναλωτές (συνεισφορά οικονομικής κατάστασης και άλλων παραγόντων)



Συγκριτικά με τον Ιανουάριο, περισσότεροι καταναλωτές παρατήρησαν μειωμένες τιμές τους τελευταίους 12 μήνες, ενώ λιγότεροι αναμένουν ότι οι τιμές τους επόμενους 12 μήνες θα παραμείνουν σταθερές ή θα μειωθούν. Το Φεβρουάριο σημειώθηκε βελτίωση στις αξιολογήσεις των καταναλωτών για την καταλληλότητα της τρέχουσας περιόδου για μεγάλες αγορές, ενώ οι προθέσεις τους για τέτοιες αγορές βελτιώθηκαν μόνο οριακά. Αν και λιγότεροι καταναλωτές σε σχέση τον Ιανουάριο χαρακτηρίζουν την τρέχουσα περίοδο ως ακατάλληλη για αποταμίευση, το Φεβρουάριο περισσότεροι απάντησαν ότι το ενδεχόμενο αποταμίευσης τους επόμενους 12 μήνες είναι πολύ απομακρυσμένο.

Συμπερασματικά, ο ΔΟΣ για την Κύπρο το Φεβρουάριο 2015 αυξήθηκε κατά 0,9 μονάδες σε σχέση με τον Ιανουάριο 2015. Η αύξηση αυτή οφείλεται σε καλύτερηση του κλίματος στις υπηρεσίες και στη μεταποίηση. Η άνοδος του κλίματος στις υπηρεσίες προέρχεται κυρίως από πιο αισιόδοξες εκτιμήσεις για τη ζήτηση το επόμενο τρίμηνο, ενώ η βελτίωση του κλίματος στη μεταποίηση σχετίζεται με λιγότερο αρνητικές αξιολογήσεις για τις τρέχουσες παραγγελίες. Το οικονομικό κλίμα στις κατασκευές και ανάμεσα στους καταναλωτές σημείωσε υποχώρηση. Στο λιανικό εμπόριο το επιχειρηματικό κλίμα παρέμεινε στα ίδια αρνητικά επίπεδα με τον περασμένο μήνα.

**Πίνακας 1: Διαφορά μεταξύ ποσοστού θετικών και ποσοστού αρνητικών απαντήσεων<sup>1</sup>**

Μήνας	2014											2015	
	2	3	4	5	6	7	8	9	10	11	12	1	2
<b>ΔΕΙΚΤΗΣ ΟΙΚΟΝΟΜΙΚΗΣ ΣΥΓΚΥΡΙΑΣ (ΚΟΕ)</b>	92.0	93.3	98.5	100.9	101.4	102.3	101.0	101.2	100.7	103.3	105.5	103.0	103.9
<b>ΥΠΗΡΕΣΙΕΣ</b>													
Επιχειρηματικό Κλίμα - Δείκτης <sup>2</sup>	-16	-12	0	6	5	7	3	6	5	9	11	6	12
Οικονομική κατάσταση επιχείρησης τους τελευταίους 3 μήνες <sup>3</sup>	-27	-14	-12	1	-4	0	-7	0	-3	-6	1	-1	6
Ζήτηση τους τελευταίους 3 μήνες <sup>3</sup>	-25	-23	-7	-7	0	-1	5	6	2	3	4	5	3
Αναμενόμενη ζήτηση τους επόμενους 3 μήνες <sup>3</sup>	3	0	20	22	18	21	9	12	16	28	29	15	26
Απασχόληση τους τελευταίους 3 μήνες	3	-1	-2	-7	-1	2	-7	10	5	0	4	1	3
Αναμενόμενη απασχόληση τους επόμενους 3 μήνες	-8	-8	-6	-5	-3	4	1	7	1	6	3	-1	8
Αναμενόμενες τιμές πώλησης τους επόμενους 3 μήνες	-19	-17	-8	-3	-6	-13	-8	-5	-8	-12	-14	-12	-14
<b>ΛΙΑΝΙΚΟ ΕΜΠΟΡΙΟ</b>													
Επιχειρηματικό Κλίμα - Δείκτης <sup>2</sup>	-18	-23	-9	-12	-13	-14	-14	-12	-15	-14	-11	-10	-10
Πωλήσεις τους τελευταίους 3 μήνες <sup>3</sup>	-44	-48	-37	-33	-32	-29	-38	-34	-35	-34	-31	-29	-33
Τρέχοντα αποθέματα <sup>3</sup>	-12	-9	-15	-5	-2	0	-6	-4	-2	2	-2	-7	-1
Αναμενόμενες πωλήσεις τους επόμενους 3 μήνες <sup>3</sup>	-21	-29	-6	-8	-10	-12	-10	-6	-13	-6	-3	-8	1
Αναμενόμενες παραγγελίες σε προμηθευτές τους επόμενους 3 μήνες	-31	-47	-23	-22	-21	-29	-24	-20	-27	-26	-24	-23	-20
Αναμενόμενη απασχόληση τους επόμενους 3 μήνες	-1	-4	-2	-3	-3	-6	-5	-3	-1	-4	0	1	-3
Αναμενόμενες τιμές πώλησης τους επόμενους 3 μήνες	-10	-9	-6	-6	-7	-1	-17	-16	-8	-11	-13	-17	-2
<b>ΚΑΤΑΣΚΕΥΕΣ</b>													
Επιχειρηματικό Κλίμα - Δείκτης <sup>2</sup>	-54	-50	-43	-49	-47	-50	-45	-47	-52	-49	-50	-45	-49
Οικονομική δραστηριότητα τους τελευταίους 3 μήνες	-62	-52	-42	-55	-42	-35	-49	-43	-44	-40	-30	-25	-25
Υπό εξέλιξη έργα (current overall order books) <sup>3</sup>	-90	-85	-74	-88	-84	-86	-85	-86	-87	-90	-91	-86	-86
Αναμενόμενη απασχόληση τους επόμενους 3 μήνες <sup>3</sup>	-17	-16	-12	-10	-11	-15	-5	-9	-17	-8	-9	-3	-12
Αναμενόμενες τιμές πώλησης τους επόμενους 3 μήνες	-31	-43	-26	-33	-27	-15	-25	-24	-24	-16	-13	-10	-14
<b>ΜΕΤΑΠΟΙΗΣΗ</b>													
Επιχειρηματικό Κλίμα - Δείκτης <sup>2</sup>	-13	-13	-9	-8	-9	-9	-8	-9	-11	-16	-11	-11	-8
Παραγωγή τους τελευταίους 3 μήνες	-28	-21	-7	-4	-6	-3	-1	-9	-21	-20	-22	-14	-8
Τρέχουσες συνολικές παραγγελίες <sup>3</sup>	-49	-47	-40	-41	-42	-47	-43	-47	-49	-61	-53	-53	-44
Τρέχουσες παραγγελίες για εξαγωγές	-28	-33	-29	-32	-36	-57	-38	-41	-25	-41	-37	-38	-27
Τρέχοντα αποθέματα τελικών προϊόντων <sup>3</sup>	-17	-16	-12	-14	-10	-16	-10	-15	-15	-12	-17	-18	-22
Αναμενόμενη παραγωγή τους επόμενους 3 μήνες <sup>3</sup>	-8	-9	3	3	6	3	10	7	0	0	2	3	-1
Αναμενόμενη απασχόληση τους επόμενους 3 μήνες <sup>4</sup>	-5	-10	-1	-3	6	-3	-11	-4	-7	-5	0	0	-4
Αναμενόμενες τιμές πώλησης τους επόμενους 3 μήνες	-6	-9	-2	1	-3	-1	4	-5	1	2	3	1	0
<b>ΚΑΤΑΝΑΛΩΤΕΣ</b>													
Δείκτης <sup>2</sup>	-39	-39	-38	-34	-28	-28	-27	-31	-30	-24	-20	-25	-30
Οικονομική κατάσταση νοικοκυριού τους τελευταίους 12 μήνες	-47	-47	-49	-47	-44	-41	-39	-38	-42	-41	-35	-34	-34
Αναμενόμενη οικονομική κατάσταση νοικοκυριού τους επόμενους 12 μήνες <sup>3</sup>	-24	-25	-19	-18	-19	-12	-12	-12	-16	-14	-5	-11	-14
Οικονομική κατάσταση στην Κύπρο τους τελευταίους 12 μήνες	-70	-67	-66	-60	-56	-46	-46	-45	-51	-43	-37	-37	-40
Αναμενόμενη οικονομική κατάσταση στην Κύπρο τους επόμενους 12 μήνες <sup>3</sup>	-36	-31	-29	-19	-12	-13	-10	-16	-15	-9	1	-9	-23
Τιμές καταναλωτικών αγαθών τους τελευταίους 12 μήνες	-20	-29	-24	-19	-12	-12	-16	-19	-16	-14	-23	-28	-38
Αναμενόμενες τιμές καταναλωτικών αγαθών τους επόμενους 12 μήνες	-18	-35	-18	-20	-15	-14	-26	-30	-18	-20	-33	-43	-37
Αναμενόμενη ανεργία στην Κύπρο τους επόμενους 12 μήνες <sup>3, 4</sup>	37	42	44	38	27	25	29	35	26	21	22	29	24
Καταλληλότητα τρέχουσας χρονικής στιγμής για μεγάλες αγορές	-53	-46	-49	-48	-50	-45	-48	-43	-47	-43	-40	-48	-38
Δαπάνες για μεγάλες αγορές τους επόμενους 12 μήνες	-60	-65	-58	-56	-64	-50	-56	-53	-53	-48	-46	-52	-51
Καταλληλότητα τρέχουσας χρονικής στιγμής για αποταμίευση	-38	-34	-34	-37	-35	-32	-33	-33	-38	-34	-24	-31	-29
Πιθανότητα αποταμίευσης τους επόμενους 12 μήνες <sup>3</sup>	-61	-56	-61	-61	-54	-61	-57	-60	-63	-53	-55	-52	-58
Δήλωση-περιγραφή για την τρέχουσα κατάσταση του νοικοκυριού	-4	-3	-4	-5	-3	-4	-4	-1	-7	-1	0	-2	1

Σημειώσεις:

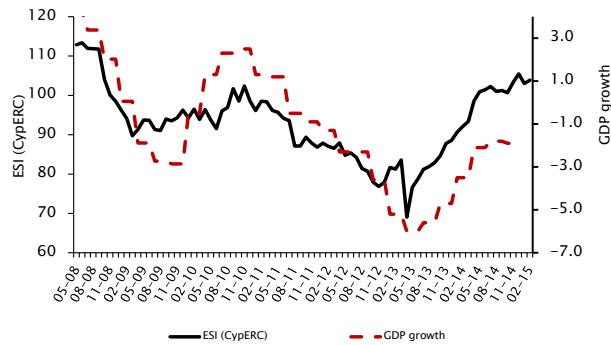
<sup>1</sup> Οι θετικές απαντήσεις αναφέρονται σε αύξηση/βελτίωση/καταλληλότητα/πάνω από το κανονικό/μεγάλη πιθανότητα και οι αρνητικές στα αντίθετα. Τα στοιχεία είναι διορθωμένα από εποχιακές διακυμάνσεις (seasonally adjusted).

<sup>2</sup> Η κατασκευή του δείκτη περιγράφεται στο [http://ec.europa.eu/economy\\_finance/db\\_indicators/surveys/documents/userguide\\_en.pdf](http://ec.europa.eu/economy_finance/db_indicators/surveys/documents/userguide_en.pdf)
<sup>3</sup> Οι απαντήσεις στη συγκεκριμένη ερώτηση περιλαμβάνονται στην κατασκευή του δείκτη για την κάθε έρευνα.

<sup>4</sup> Ακολουθώντας εισήγηση της Ευρωπαϊκής Επιτροπής, οι απαντήσεις στη συγκεκριμένη ερώτηση δεν διορθώνονται για εποχιακές διακυμάνσεις (non-seasonally adjusted).

February 2015

Figure 1: Economic Sentiment Indicator (ESI CypERC) and GDP growth



Note: The weights used in the calculation of the Economic Sentiment Indicator constructed by the Economics Research Centre (ESI CypERC) reflect the contribution of each sector to the GDP of Cyprus.

Figure 2: Decomposition of the change in ESI (CypERC)

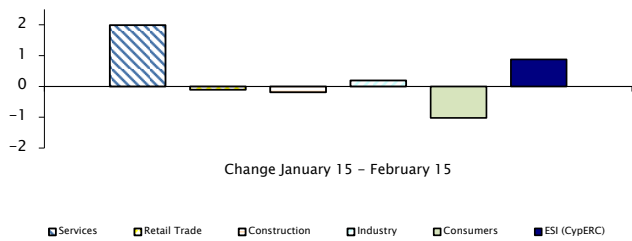


Figure 5: Construction Confidence Indicator (contribution of recent trends and expectations)

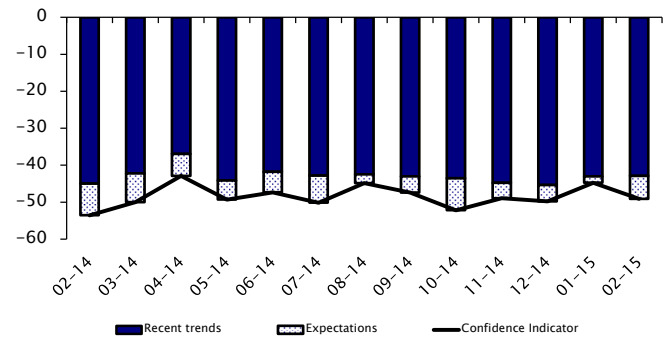


Figure 3: Services Confidence Indicator (contribution of recent trends and expectations)

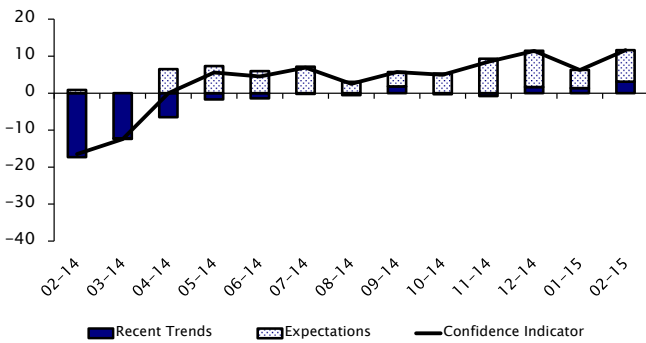


Figure 6: Industrial Confidence Indicator (contribution of recent trends and expectations)

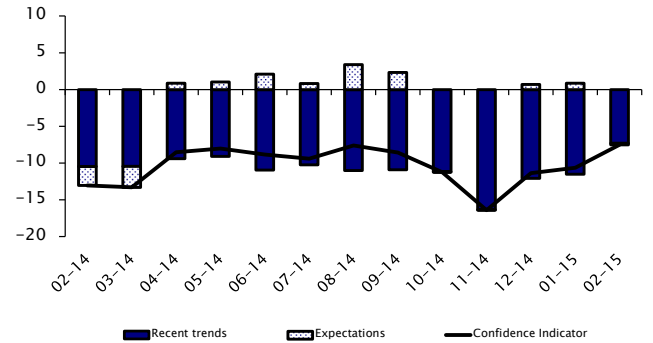


Figure 4: Retail Trade Confidence Indicator (contribution of recent trends and expectations)

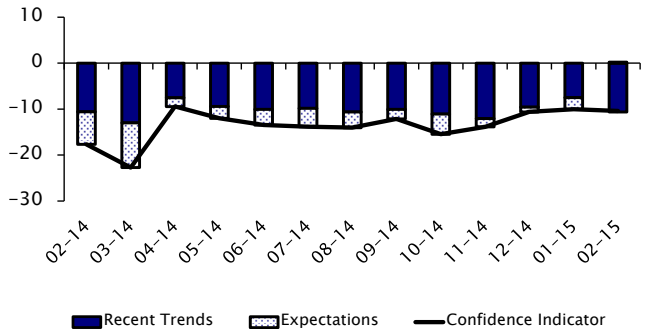
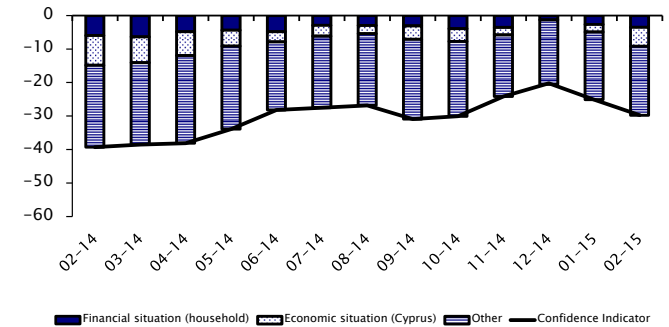


Figure 7: Consumer Confidence Indicator (contribution of financial/economic situation expectations and other factors)



Note: Other factors include unemployment expectations and savings intentions.

Table 1: Difference between the percentage of positive and negative responses (balance)<sup>1</sup> and ESI (CypERC)

Month	2014											2015	
	2	3	4	5	6	7	8	9	10	11	12	1	2
<b>ECONOMIC SENTIMENT INDICATOR (ESI CypERC)<sup>2</sup></b>	92.0	93.3	98.5	100.9	101.4	102.3	101.0	101.2	100.7	103.3	105.5	103.0	103.9
<b>SERVICES</b>													
Services Confidence Indicator <sup>3</sup>	-16	-12	0	6	5	7	3	6	5	9	11	6	12
Business situation, past 3 months <sup>4</sup>	-27	-14	-12	1	-4	0	-7	0	-3	-6	1	-1	6
Turnover (demand), past 3 months <sup>4</sup>	-25	-23	-7	-7	0	-1	5	6	2	3	4	5	3
Expected turnover (demand), next 3 months <sup>4</sup>	3	0	20	22	18	21	9	12	16	28	29	15	26
Employment, past 3 months	3	-1	-2	-7	-1	2	-7	10	5	0	4	1	3
Expected employment, next 3 months	-8	-8	-6	-5	-3	4	1	7	1	6	3	-1	8
Expected selling prices, next 3 months	-19	-17	-8	-3	-6	-13	-8	-5	-8	-12	-14	-12	-14
<b>RETAIL TRADE</b>													
Retail Trade Confidence Indicator <sup>3</sup>	-18	-23	-9	-12	-13	-14	-14	-12	-15	-14	-11	-10	-10
Business activity (sales), past 3 months <sup>4</sup>	-44	-48	-37	-33	-32	-29	-38	-34	-35	-34	-31	-29	-33
Stock of goods <sup>4</sup>	-12	-9	-15	-5	-2	0	-6	-4	-2	2	-2	-7	-1
Expected business activity (sales), next 3 months <sup>4</sup>	-21	-29	-6	-8	-10	-12	-10	-6	-13	-6	-3	-8	1
Orders placed with suppliers, next 3 months	-31	-47	-23	-22	-21	-29	-24	-20	-27	-26	-24	-23	-20
Expected employment, next 3 months	-1	-4	-2	-3	-3	-6	-5	-3	-1	-4	0	1	-3
Expected selling prices, next 3 months	-10	-9	-6	-6	-7	-1	-17	-16	-8	-11	-13	-17	-2
<b>CONSTRUCTION</b>													
Construction Confidence Indicator <sup>3</sup>	-54	-50	-43	-49	-47	-50	-45	-47	-52	-49	-50	-45	-49
Building activity, past 3 months	-62	-52	-42	-55	-42	-35	-49	-43	-44	-40	-30	-25	-25
Current overall order books <sup>4</sup>	-90	-85	-74	-88	-84	-86	-85	-86	-87	-90	-91	-86	-86
Expected employment, next 3 months <sup>4</sup>	-17	-16	-12	-10	-11	-15	-5	-9	-17	-8	-9	-3	-12
Expected selling prices, next 3 months	-31	-43	-26	-33	-27	-15	-25	-24	-24	-16	-13	-10	-14
<b>INDUSTRY</b>													
Industrial Confidence Indicator <sup>3</sup>	-13	-13	-9	-8	-9	-9	-8	-9	-11	-16	-11	-11	-8
Production, past 3 months	-28	-21	-7	-4	-6	-3	-1	-9	-21	-20	-22	-14	-8
Current overall order books <sup>4</sup>	-49	-47	-40	-41	-42	-47	-43	-47	-49	-61	-53	-53	-44
Current export order books	-28	-33	-29	-32	-36	-57	-38	-41	-25	-41	-37	-38	-27
Stock of finished products <sup>4</sup>	-17	-16	-12	-14	-10	-16	-10	-15	-15	-12	-17	-18	-22
Expected production, next 3 months <sup>4</sup>	-8	-9	3	3	6	3	10	7	0	0	2	3	-1
Expected employment, next 3 months <sup>5</sup>	-5	-10	-1	-3	6	-3	-11	-4	-7	-5	0	0	-4
Expected selling prices, next 3 months	-6	-9	-2	1	-3	-1	4	-5	1	2	3	1	0
<b>CONSUMERS</b>													
Consumer Confidence Indicator <sup>3</sup>	-39	-39	-38	-34	-28	-28	-27	-31	-30	-24	-20	-25	-30
Financial situation of household, past 12 months	-47	-47	-49	-47	-44	-41	-39	-38	-42	-41	-35	-34	-34
Expected financial situation of household, next 12 months <sup>4</sup>	-24	-25	-19	-18	-19	-12	-12	-12	-16	-14	-5	-11	-14
General economic situation in Cyprus, past 12 months	-70	-67	-66	-60	-56	-46	-46	-45	-51	-43	-37	-37	-40
Expected general economic situation in Cyprus, next 12 months <sup>4</sup>	-36	-31	-29	-19	-12	-13	-10	-16	-15	-9	1	-9	-23
Consumer prices, past 12 months	-20	-29	-24	-19	-12	-12	-16	-19	-16	-14	-23	-28	-38
Expected consumer prices, next 12 months	-18	-35	-18	-20	-15	-14	-26	-30	-18	-20	-33	-43	-37
Expected unemployment in Cyprus, next 12 months <sup>4,5</sup>	37	42	44	38	27	25	29	35	26	21	22	29	24
Major purchases at present	-53	-46	-49	-48	-50	-45	-48	-43	-47	-43	-40	-48	-38
Major purchases intentions, next 12 months	-60	-65	-58	-56	-64	-50	-56	-53	-53	-48	-46	-52	-51
Savings at present	-38	-34	-34	-37	-35	-32	-33	-33	-38	-34	-24	-31	-29
Savings intentions, next 12 months <sup>4</sup>	-61	-56	-61	-61	-54	-61	-57	-60	-63	-53	-55	-52	-58
Statement on the current financial condition of household	-4	-3	-4	-5	-3	-4	-4	-1	-7	-1	0	-2	1

Notes:

- Positive responses refer to increase/improvement/ above normal/very or fairly likely, while the opposite holds for negative responses. Data are seasonally adjusted.
- The weights used in the calculation of the Economic Sentiment Indicator reflect the contribution of each sector to the GDP of Cyprus.
- The calculation of the confidence (composite) indicator is described in [http://ec.europa.eu/economy\\_finance/indicators/business\\_consumer\\_surveys/userguide\\_en.pdf](http://ec.europa.eu/economy_finance/indicators/business_consumer_surveys/userguide_en.pdf).
- The responses to this question are used in the calculation of the confidence (composite) indicator for each survey.
- Following a suggestion by the European Commission, the responses to this question are not adjusted for seasonality.

Since May 2008 the Economics Research Centre, in collaboration with RAI Consultants Ltd, have been conducting the Business and Consumer Surveys in Cyprus, as part of the Joint Harmonised European Union Programme of Business and Consumer Surveys. The programme is co-financed by the European Commission.