

## ΠΑΝΕΠΙΣΤΗΜΙΟ ΚΥΠΡΟΥ

Μάρτιος 2013

Οι Έρευνες Οικονομικής Συγκυρίας στοχεύουν στην αποτύπωση των αντιλήψεων των επιχειρηματιών και καταναλωτών για την τρέχουσα οικονομική κατάσταση και των προσδοκιών τους για διάφορα οικονομικά μεγέθη. Τα στοιχεία συλλέγονται μηνιαία, βάσει εναρμονισμένων ερωτηματολογίων σε όλες τις χώρες της Ευρωπαϊκής Ένωσης (ΕΕ) και καλύπτουν τους τομείς των υπηρεσιών, του λιανικού εμπορίου, της οικοδομικής βιομηχανίας, της μεταποίησης καθώς και τα νοικοκυριά-καταναλωτές. Η χρησιμότητα αυτών των στοιχείων έγκειται στις προπορευόμενες πληροφορίες που περιέχουν για την εξέλιξη διαφόρων μακροοικονομικών μεγεθών, συνεπώς μπορούν να χρησιμοποιηθούν στην κατασκευή βραχυπρόθεσμων προβλέψεων για το ρυθμό μεταβολής του ΑΕΠ και άλλων οικονομικών μεταβλητών. Τα στοιχεία παρουσιάζουν τη διαφορά του ποσοστού των ερωτηθέντων που απάντησαν θετικά από το ποσοστό αυτών που εκφράστηκαν αρνητικά. Οι έρευνες περιέχουν ερωτήσεις που αφορούν την τρέχουσα οικονομική κατάσταση των επιχειρήσεων και νοικοκυριών (Τρέχουσα Κατάσταση) ή τις προσδοκίες τους για το προσεχές μέλλον (Προσδοκίες). Για κάθε τομέα υπολογίζεται ένας δείκτης που αντανακλά τη γενική αντίληψη στο συγκεκριμένο τομέα (τρέχουσα κατάσταση και προσδοκίες). Για παρουσίαση της ευρύτερης οικονομικής κατάστασης στην Κύπρο δημοσιεύεται ο Δείκτης Οικονομικής Συγκυρίας (ΔΟΣ-ΚΟΕ) ο οποίος αποτελείται από σταθμισμένες απαντήσεις που αφορούν την τρέχουσα κατάσταση και τις προσδοκίες από όλους τους τομείς και καταναλωτές. Η στάθμιση του εν λόγω δείκτη λαμβάνει υπόψη τη συνεισφορά του κάθε τομέα στο ΑΕΠ της Κύπρου. Οι έρευνες διενεργούνται ανάμεσα σε ανώτερα στελέχη εταιρειών σε δείγμα το οποίο δίνει μεγαλύτερη βαρύτητα σε μεγαλύτερες επιχειρηματικές μονάδες. Για τα νοικοκυριά-καταναλωτές το δείγμα είναι τυχαίο και η έρευνα γίνεται τηλεφωνικώς. Οι έρευνες διεξάγονται μεταξύ της πρώτης και της τρίτης εβδομάδας του κάθε μήνα.

## ΠΕΡΙΛΗΨΗ

*Με βάση στοιχεία που συλλέχθηκαν στη συντριπτική τους πλειοψηφία μέχρι 15 Μαρτίου 2013, το οικονομικό κλίμα παρουσίασε βελτίωση με το Δείκτη Οικονομικής Συγκυρίας (ΔΟΣ) να αυξάνεται κατά 2,5 μονάδες σε σύγκριση με το Φεβρουάριο. Η αύξηση αυτή οφείλεται κυρίως στην καλύτερευση του κλίματος ανάμεσα στους καταναλωτές και στις υπηρεσίες. Οριακή βελτίωση κατέγραψε το οικονομικό κλίμα στο λιανικό εμπόριο, κατασκευές και μεταποίηση, συνεχίζοντας όμως να παραμένει σε πολύ αρνητικά επίπεδα.*

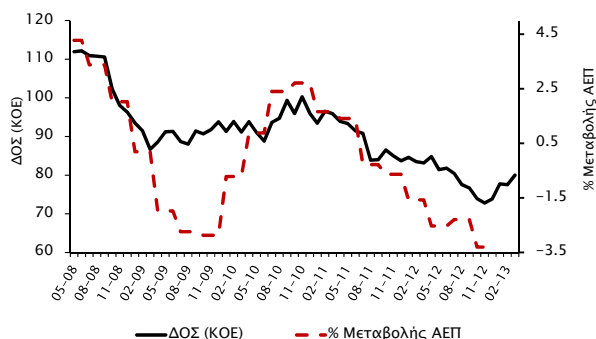
*Η βελτίωση του κλίματος ανάμεσα στους καταναλωτές προήλθε λόγω λιγότερο αρνητικών προσδοκιών για την οικονομική κατάσταση τόσο των ιδίων όσο και της Κύπρου τον επόμενο χρόνο. Η καλύτερευση του κλίματος στις υπηρεσίες ήταν αποτέλεσμα λιγότερο αρνητικών αξιολογήσεων της ζήτησης και της οικονομικής κατάστασης των επιχειρήσεων το τελευταίο τρίμηνο, αλλά και λιγότερο αρνητικών εκτιμήσεων για τις προοπτικές ζήτησης το επόμενο τρίμηνο.*

*Οι εξελίξεις στην κυπριακή οικονομία μετά τις 15 Μαρτίου 2013 διαμορφώνουν νέα δεδομένα που θα επηρεάσουν δραματικά το οικονομικό κλίμα (το οποίο από τον Ιανουάριο παρουσίαζε κάποιες σημάδια ανάκαμψης), με αρνητικές επιπτώσεις στην πραγματική οικονομία που εκτιμάται ότι θα διαρκέσουν τουλάχιστον μεσοπρόθεσμα.*



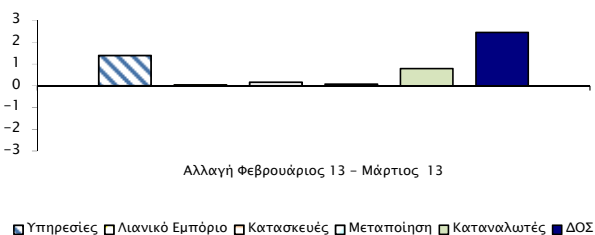
Με βάση στοιχεία συλλέχθηκαν στην πλειοψηφία τους μέχρι 15 Μαρτίου 2013, ο Δείκτης Οικονομικής Συγκυρίας (ΔΟΣ)<sup>1</sup> για την Κύπρο παρουσίασε αύξηση της τάξης των 2,5 μονάδων σε σύγκριση με το Φεβρουάριο.<sup>2</sup> Τους τελευταίους μήνες ο ΔΟΣ συνεχίζει να κυμαίνεται σε πολύ χαμηλά επίπεδα, γεγονός που προδιαγράφει συνέχιση της ύφεσης (Διάγραμμα 1).<sup>3</sup>

Διάγραμμα 1: Δείκτης Οικονομικής Συγκυρίας (ΚΟΕ) και ρυθμός μεταβολής ΑΕΠ



Η αύξηση του ΔΟΣ το Μάρτιο σε σύγκριση με τον προηγούμενο μήνα οφείλεται κυρίως στην καλύτερευση του οικονομικού κλίματος ανάμεσα στους καταναλωτές και στις υπηρεσίες (Διάγραμμα 2).

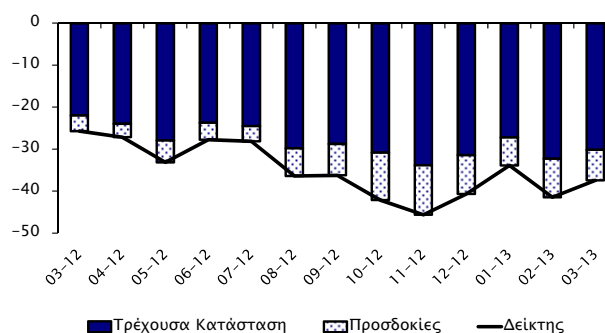
Διάγραμμα 2: Αλλαγή ΔΟΣ και οι συνιστώσες της



Στον τομέα των **υπηρεσιών** το επιχειρηματικό κλίμα παρουσίασε βελτίωση λόγω καλύτερευσης της τρέχουσας κατάστασης και των προσδοκιών (Διάγραμμα 3). Συγκριτικά με το Φεβρουάριο, ελαφρώς περισσότερες επιχειρήσεις αξιολογούν λιγότερο αρνητικά την οικονομική κατάσταση, τη ζήτηση και την απασχόληση της επιχειρήσεώς τους το τελευταίο τρίμηνο. Οι προσδοκίες των επιχειρήσεων αναφορικά με τη ζήτηση

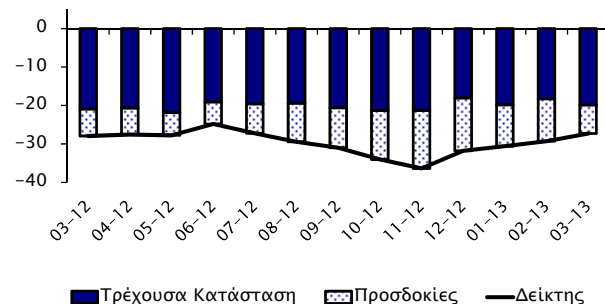
τους επόμενους τρεις μήνες παρουσιάζονται λιγότερο αρνητικές συγκριτικά με τον προηγούμενο μήνα. Λιγότερες επιχειρήσεις σε σχέση με το Φεβρουάριο αναμένουν μείωση της απασχόλησης τους επόμενους τρεις μήνες, ενώ λιγότερες προτίθενται να μειώσουν τις τιμές τους μέσα στο επόμενο τρίμηνο (Πίνακας 1).

Διάγραμμα 3: Δείκτης Επιχειρηματικού Κλίματος - Υπηρεσίες (συνεισφορά τρέχουσας κατάστασης και προσδοκιών)



Στο **λιανικό εμπόριο** το επιχειρηματικό κλίμα παρουσίασε οριακή βελτίωση λόγω καλύτερευσης των προσδοκιών (Διάγραμμα 4).

Διάγραμμα 4: Δείκτης Επιχειρηματικού Κλίματος - Λιανικό Εμπόριο (συνεισφορά τρέχουσας κατάστασης και προσδοκιών)



Συγκριτικά με τον περασμένο μήνα, λιγότερες επιχειρήσεις αναμένουν μείωση στις πωλήσεις και στις παραγγελίες προς τους προμηθευτές, καθώς και στην απασχόληση, τους επόμενους τρεις μήνες. Αντίθετα, περισσότερες επιχειρήσεις δήλωσαν ότι τα τρέχοντα αποθέματά τους παρουσιάζονται αυξημένα κατά το τελευταίο τρίμηνο και ταυτόχρονα οριακά περισσότερες παρατήρησαν και μικρή μείωση στις πωλήσεις τους. Το Μάρτιο, περισσότερες επιχειρήσεις δήλωσαν ότι αναμένουν αύξηση των τιμών τους το επόμενο τρίμηνο (Πίνακας 1).

Στον τομέα των **κατασκευών** αν και το επιχειρηματικό κλίμα βελτιώθηκε οριακά, συνεχίζει να παραμένει σε πολύ αρνητικά επίπεδα (Διάγραμμα 5). Συγκριτικά με τον προηγούμενο μήνα, λιγότερες επιχειρήσεις αξιολογούν αρνητικά την οικοδομική τους

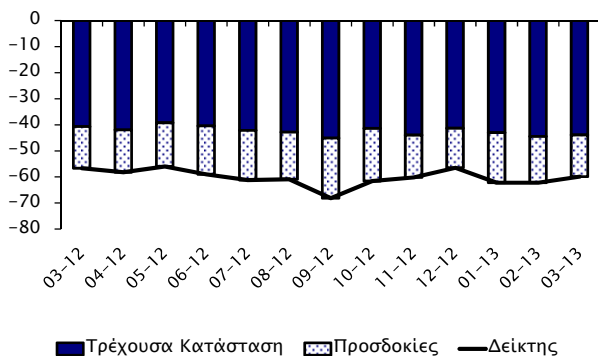
<sup>1</sup> Economic Sentiment Indicator (ESI).

<sup>2</sup> Από το Φεβρουάριο 2013 τα στοιχεία για το ΔΟΣ (ΚΟΕ) έχουν αναθεωρηθεί λόγω αναπροσαρμογής του μακροχρόνιου μέσου όρου που χρησιμοποιείται για την κατασκευή του Δείκτη.

<sup>3</sup> Ο ρυθμός μεταβολής του ΑΕΠ (σταθερές τιμές 2005) υπολογίζεται σε σύγκριση με το αντίστοιχο τρίμηνο του προηγούμενου χρόνου (πηγή: "ΑΕΠ σε σταθερές τιμές, 4ο ΤΡΙΜΗΝΟ 2012", Στατιστική Υπηρεσία 11/03/13).

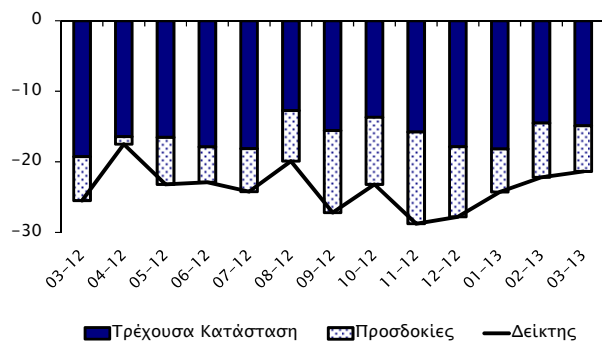
δραστηριότητα το τελευταίο τρίμηνο, καθώς και τα υπό εξέλιξη έργα τους (current overall order books). Λιγότερο αρνητικές απ' ό,τι το Φεβρουάριο ήταν και οι προσδοκίες των επιχειρήσεων για την απασχόληση τους επόμενους τρεις μήνες. Το Μάρτιο, λιγότερες επιχειρήσεις δήλωσαν ότι αναμένουν μείωση στις τιμές πώλησης τους επόμενους τρεις μήνες (Πίνακας 1).

**Διάγραμμα 5: Δείκτης Επιχειρηματικού Κλίματος - Κατασκευές**  
(συνεισφορά τρέχουσας κατάστασης και προσδοκιών)



Στη **μεταποίηση** το επιχειρηματικό κλίμα παρουσίασε οριακή βελτίωση σε σύγκριση με τον περασμένο μήνα, λόγω καλύτερευσης των προσδοκιών (Διάγραμμα 6).

**Διάγραμμα 6: Δείκτης Επιχειρηματικού Κλίματος - Μεταποίηση**  
(συνεισφορά τρέχουσας κατάστασης και προσδοκιών)

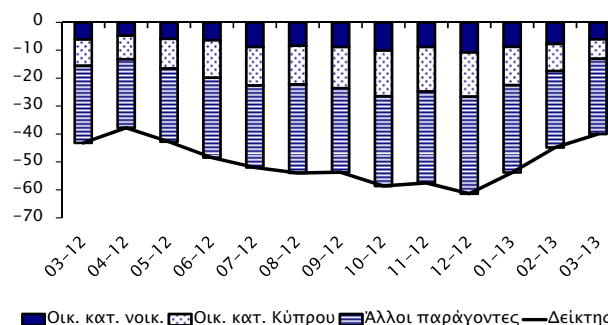


Συγκριτικά με το Φεβρουάριο λιγότερο αρνητικές παρουσιάζονται οι εκτιμήσεις των επιχειρήσεων για τις τρέχουσες παραγγελίες για εξαγωγές, καθώς και οι προσδοκίες για την παραγωγή και την απασχόληση τους επόμενους τρεις μήνες. Λιγότερες επιχειρήσεις δήλωσαν ότι τα τρέχοντα αποθέματα τελικών προϊόντων βρίσκονται σε ψηλά επίπεδα. Αντίθετα, περισσότερες επιχειρήσεις σε σχέση με τον περασμένο μήνα παρατήρησαν μείωση στην παραγωγή και στις τρέχουσες συνολικές παραγγελίες. Τέλος, περισσότερες επιχειρήσεις αναμένουν μείωση στις τιμές πώλησης τους επόμενους τρεις μήνες (Πίνακας 1).

Το κλίμα ανάμεσα στους **καταναλωτές** παρουσιάζεται λιγότερο αρνητικό σε σύγκριση με το Φεβρουάριο. Οι

προσδοκίες των καταναλωτών για την οικονομική κατάσταση των νοικοκυριών και της Κύπρου τους επόμενους 12 μήνες, εμφανίζονται λιγότερο αρνητικές. Οι εκτιμήσεις τους για την οικονομική κατάσταση στην Κύπρο τον τελευταίο χρόνο επίσης παρουσιάζονται λιγότερο αρνητικές, το αντίθετο όμως φαίνεται να ισχύει για την οικονομική κατάσταση των νοικοκυριών τους τελευταίους 12 μήνες. Οι εκτιμήσεις τους για την ανεργία παρουσίασαν κάποια βελτίωση, η συντριπτική πλειοψηφία όμως συνεχίζει να αναμένει αύξηση στον αριθμό των ανέργων τους επόμενους 12 μήνες (Διάγραμμα 7, Πίνακας 1).

**Διάγραμμα 7: Δείκτης Προσδοκιών - Καταναλωτές**  
(συνεισφορά οικονομικής κατάστασης και άλλων παραγόντων)



Σε σύγκριση με τον περασμένο μήνα, περισσότεροι καταναλωτές δήλωσαν ότι παρατήρησαν μειώσεις στις τιμές των καταναλωτικών αγαθών τον τελευταίο χρόνο, ενώ πολύ λιγότεροι αναμένουν αυξήσεις στις τιμές τους επόμενους 12 μήνες. Συγκριτικά με το Φεβρουάριο, λιγότεροι δήλωσαν ότι η τρέχουσα χρονική στιγμή δεν είναι κατάλληλη για μεγάλες αγορές, ενώ περισσότεροι δήλωσαν πως η πιθανότητα να προβούν σε αποταμίευση τους επόμενους 12 μήνες είναι μειωμένη (Πίνακας 1).

Συμπερασματικά, ο Δείκτης Οικονομικής Συγκυρίας (ΔΟΣ) για την Κύπρο το Μάρτιο 2013 παρουσίασε αύξηση 2,5 μονάδων σε σύγκριση με το Φεβρουάριο 2013. Η αύξηση αυτή οφείλεται στη βελτίωση του κλίματος (α) ανάμεσα στους καταναλωτές, λόγω λιγότερο αρνητικών προσδοκιών για την οικονομική κατάσταση τόσο των ιδίων όσο και της Κύπρου για τον επόμενο χρόνο, και (β) στις υπηρεσίες, εξαιτίας των λιγότερο αρνητικών αξιολογήσεων της παρούσας κατάστασης και των προοπτικών ζήτησης το επόμενο τρίμηνο. Οριακή βελτίωση κατέγραψαν και οι υπόλοιποι τομείς, συνεχίζοντας όμως να παραμένουν σε πολύ αρνητικά επίπεδα.

**Πίνακας 1: Διαφορά μεταξύ ποσοστού θετικών και ποσοστού αρνητικών απαντήσεων<sup>1</sup>**

ΕΡΕΥΝΑ	2012											2013		
	3	4	5	6	7	8	9	10	11	12	1	2	3	
<b>ΥΠΗΡΕΣΙΕΣ</b>														
Επιχειρηματικό Κλίμα- Δείκτης <sup>2</sup>	-26	-27	-33	-28	-28	-36	-36	-42	-46	-41	-34	-41	-37	
Οικονομική κατάσταση επιχείρησης τους τελευταίους 3 μήνες <sup>3</sup>	-30	-38	-40	-36	-39	-39	-41	-46	-46	-49	-43	-51	-49	
Ζήτηση τους τελευταίους 3 μήνες <sup>3</sup>	-36	-34	-44	-36	-34	-50	-45	-47	-55	-45	-39	-46	-42	
Αναμενόμενη ζήτηση τους επόμενους 3 μήνες <sup>3</sup>	-11	-10	-16	-12	-11	-20	-22	-34	-35	-28	-20	-28	-22	
Απασχόληση τους τελευταίους 3 μήνες	-7	2	-3	-6	-10	-17	-18	-20	-15	-8	-7	-13	-12	
Αναμενόμενη απασχόληση τους επόμενους 3 μήνες	0	-2	-17	-16	-16	-17	-22	-13	-11	-10	-11	-14	-8	
Αναμενόμενες τιμές πώλησης τους επόμενους 3 μήνες	9	-1	-7	-7	-7	-7	-7	-9	-10	-8	-10	-17	-12	
<b>ΛΙΑΝΙΚΟ ΕΜΠΟΡΙΟ</b>														
Επιχειρηματικό Κλίμα - Δείκτης <sup>2</sup>	-28	-28	-28	-25	-27	-29	-31	-34	-36	-32	-31	-29	-27	
Πωλήσεις τους τελευταίους 3 μήνες <sup>3</sup>	-49	-57	-60	-52	-58	-54	-55	-59	-60	-57	-55	-58	-59	
Τρέχοντα αποθέματα <sup>3</sup>	14	5	6	6	1	4	7	5	4	-3	4	-3	1	
Αναμενόμενες πωλήσεις τους επόμενους 3 μήνες <sup>3</sup>	-21	-21	-18	-17	-23	-30	-31	-38	-45	-41	-32	-33	-22	
Αναμενόμενες παραγγελίες σε προμηθευτές τους επόμενους 3 μήνες	-43	-36	-42	-44	-45	-47	-57	-54	-55	-56	-50	-49	-45	
Αναμενόμενη απασχόληση τους επόμενους 3 μήνες	-12	-12	-16	-15	-17	-11	-19	-16	-12	-14	-12	-13	-11	
Αναμενόμενες τιμές πώλησης τους επόμενους 3 μήνες	9	-4	-10	-12	-9	3	2	-3	-8	2	11	-12	-3	
<b>ΚΑΤΑΣΚΕΥΕΣ</b>														
Επιχειρηματικό Κλίμα- Δείκτης <sup>2</sup>	-57	-58	-56	-59	-61	-61	-68	-62	-60	-56	-62	-62	-60	
Οικοδομική δραστηριότητα τους τελευταίους 3 μήνες	-56	-56	-58	-56	-57	-56	-57	-57	-59	-55	-62	-65	-51	
Υπό εξέλιξη έργα (current overall order books) <sup>3</sup>	-81	-84	-79	-81	-84	-86	-90	-83	-88	-83	-86	-89	-88	
Αναμενόμενη απασχόληση τους επόμενους 3 μήνες <sup>3</sup>	-32	-32	-33	-37	-38	-36	-46	-40	-33	-30	-38	-36	-32	
Αναμενόμενες τιμές πώλησης τους επόμενους 3 μήνες	-37	-35	-37	-39	-34	-37	-38	-35	-45	-43	-36	-40	-31	
<b>ΜΕΤΑΠΟΙΗΣΗ</b>														
Επιχειρηματικό Κλίμα- Δείκτης <sup>2</sup>	-26	-18	-23	-23	-24	-20	-27	-23	-29	-28	-24	-22	-21	
Παραγωγή τους τελευταίους 3 μήνες	-44	-48	-52	-32	-42	-44	-53	-53	-50	-48	-47	-44	-46	
Τρέχουσες συνολικές παραγγελίες <sup>3</sup>	-55	-56	-62	-59	-58	-54	-56	-54	-57	-61	-61	-59	-61	
Τρέχουσες παραγγελίες για εξαγωγές	-52	-51	-43	-52	-39	-50	-44	-45	-45	-27	-28	-44	-36	
Τρέχοντα αποθέματα τελικών προϊόντων <sup>3</sup>	3	-7	-13	-5	-3	-16	-9	-13	-10	-8	-6	-15	-16	
Αναμενόμενη παραγωγή τους επόμενους 3 μήνες <sup>3</sup>	-19	-3	-20	-15	-18	-22	-35	-29	-39	-30	-18	-23	-19	
Αναμενόμενη απασχόληση τους επόμενους 3 μήνες	-27	-19	-16	-11	-21	-18	-31	-31	-29	-29	-28	-19	-17	
Αναμενόμενες τιμές πώλησης τους επόμενους 3 μήνες	-1	-6	-4	-11	1	-10	-3	-3	-8	-2	2	1	-5	
<b>ΚΑΤΑΝΑΛΩΤΕΣ</b>														
Δείκτης <sup>2</sup>	-43	-38	-43	-48	-52	-54	-54	-59	-58	-61	-54	-45	-40	
Οικονομική κατάσταση νοικοκυριού τους τελευταίους 12 μήνες	-41	-40	-45	-40	-45	-44	-41	-39	-40	-40	-45	-46	-47	
Αναμενόμενη οικονομική κατάσταση νοικοκυριού τους επόμενους 12 μήνες <sup>3</sup>	-25	-19	-24	-26	-36	-34	-36	-40	-36	-43	-35	-31	-24	
Οικονομική κατάσταση στην Κύπρο τους τελευταίους 12 μήνες	-74	-73	-76	-77	-79	-77	-79	-79	-79	-81	-82	-85	-82	
Αναμενόμενη οικονομική κατάσταση στην Κύπρο τους επόμενους 12 μήνες <sup>3</sup>	-38	-34	-42	-54	-55	-55	-59	-66	-64	-63	-55	-39	-28	
Τιμές καταναλωτικών αγαθών τους τελευταίους 12 μήνες	27	34	22	19	14	18	23	15	14	13	22	26	17	
Αναμενόμενες τιμές καταναλωτικών αγαθών τους επόμενους 12 μήνες	31	14	4	-2	5	5	7	4	6	13	20	9	-6	
Αναμενόμενη ανεργία στην Κύπρο τους επόμενους 12 μήνες <sup>3, 4</sup>	57	52	54	64	65	68	68	73	74	79	68	55	48	
Καταλληλότητα τρέχουσας χρονικής στιγμής για μεγάλες αγορές	-53	-46	-52	-49	-57	-60	-63	-57	-57	-57	-63	-64	-60	
Δαπάνες για μεγάλες αγορές τους επόμενους 12 μήνες	-54	-50	-54	-59	-65	-62	-67	-67	-68	-69	-70	-68	-65	
Καταλληλότητα τρέχουσας χρονικής στιγμής για αποταμίευση	-11	-14	-14	-11	-21	-24	-17	-17	-21	-25	-23	-26	-31	
Πιθανότητα αποταμίευσης τους επόμενους 12 μήνες <sup>3</sup>	-53	-46	-51	-50	-53	-58	-52	-56	-57	-60	-57	-55	-60	

Σημειώσεις:

<sup>1</sup> Οι θετικές απαντήσεις αναφέρονται σε αύξηση/βελτίωση/καταλληλότητα/πάνω από το κανονικό/μεγάλη πιθανότητα και οι αρνητικές στα αντίθετα. Τα στοιχεία είναι διορθωμένα από εποχιακές διακυμάνσεις (seasonally adjusted).

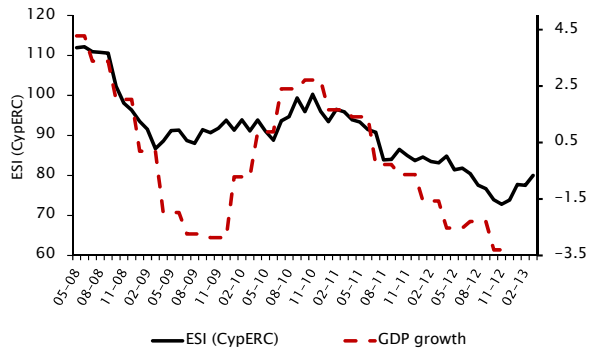
<sup>2</sup> Η κατασκευή του δείκτη περιγράφεται στο [http://ec.europa.eu/economy\\_finance/indicators/business\\_consumer\\_surveys/userguide\\_en.pdf](http://ec.europa.eu/economy_finance/indicators/business_consumer_surveys/userguide_en.pdf).

<sup>3</sup> Οι απαντήσεις στη συγκεκριμένη ερώτηση περιλαμβάνονται στην κατασκευή του δείκτη για την κάθε έρευνα.

<sup>4</sup> Ακολουθώντας εισήγηση της Ευρωπαϊκής Επιτροπής, οι απαντήσεις στη συγκεκριμένη ερώτηση δεν διορθώνονται για εποχιακές διακυμάνσεις (non-seasonally adjusted).

**March 2013**  
 (the majority of data were collected by 15 March)

Figure 1: Economic Sentiment Indicator (ESI CypERC) and GDP growth



Note: The weights used in the calculation of the Economic Sentiment Indicator constructed by the Economics Research Centre (ESI CypERC) reflect the contribution of each sector to the GDP of Cyprus.

Figure 2: Decomposition of the change in ESI (CypERC)

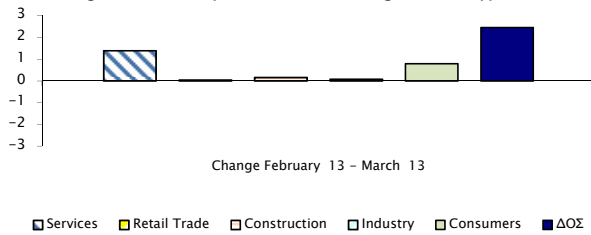


Figure 5: Construction Confidence Indicator (contribution of recent trends and expectations)



Figure 3: Services Confidence Indicator (contribution of recent trends and expectations)

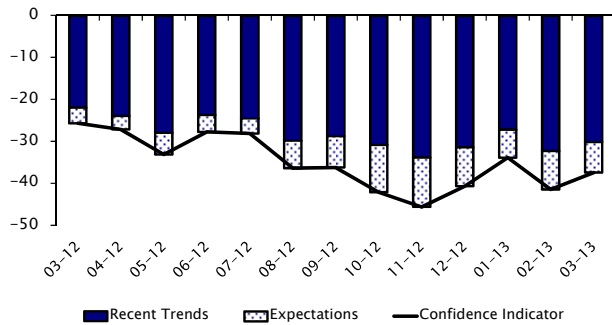


Figure 6: Industrial Confidence Indicator (contribution of recent trends and expectations)

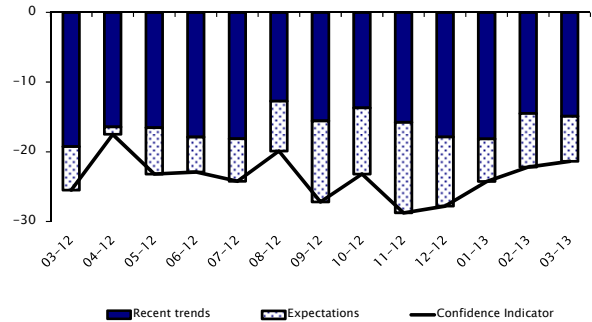


Figure 4: Retail Trade Confidence Indicator (contribution of recent trends and expectations)

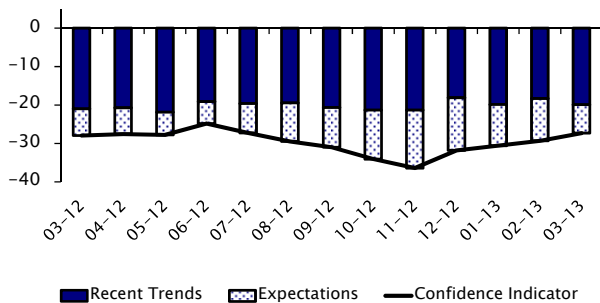
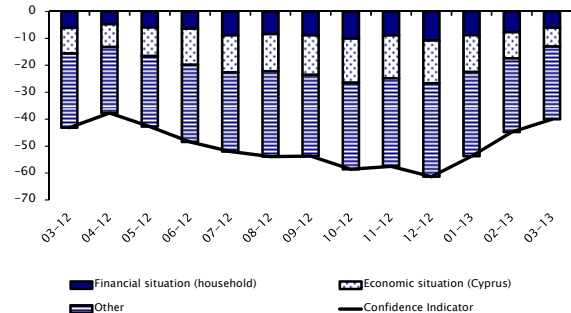


Figure 7: Consumer Confidence Indicator (contribution of financial/economic situation expectations and other factors)



Note: Other factors include unemployment expectations and savings intentions.

**Table 1: Difference between the percentage of positive and negative responses (balance)<sup>1</sup> and ESI (CypERC)**

Month	2012											2013		
	3	4	5	6	7	8	9	10	11	12	1	2	3	
<b>ECONOMIC SENTIMENT INDICATOR (ESI CypERC)<sup>2</sup></b>	83.1	84.8	81.4	81.8	80.5	77.6	76.7	73.9	72.8	73.8	77.7	77.5	80.0	
<b>SERVICES</b>														
Services Confidence Indicator <sup>3</sup>	-26	-27	-33	-28	-28	-36	-36	-42	-46	-41	-34	-41	-37	
Business situation, past 3 months <sup>4</sup>	-30	-38	-40	-36	-39	-39	-41	-46	-46	-49	-43	-51	-49	
Turnover (demand), past 3 months <sup>4</sup>	-36	-34	-44	-36	-34	-50	-45	-47	-55	-45	-39	-46	-42	
Expected turnover (demand), next 3 months <sup>4</sup>	-11	-10	-16	-12	-11	-20	-22	-34	-35	-28	-20	-28	-22	
Employment, past 3 months	-7	2	-3	-6	-10	-17	-18	-20	-15	-8	-7	-13	-12	
Expected employment, next 3 months	0	-2	-17	-16	-16	-17	-22	-13	-11	-10	-11	-14	-8	
Expected selling prices, next 3 months	9	-1	-7	-7	-7	-7	-7	-9	-10	-8	-10	-17	-12	
<b>RETAIL TRADE</b>														
Retail Trade Confidence Indicator <sup>3</sup>	-28	-28	-28	-25	-27	-29	-31	-34	-36	-32	-31	-29	-27	
Business activity (sales), past 3 months <sup>4</sup>	-49	-57	-60	-52	-58	-54	-55	-59	-60	-57	-55	-58	-59	
Stock of goods <sup>4</sup>	14	5	6	6	1	4	7	5	4	-3	4	-3	1	
Expected business activity (sales), next 3 months <sup>4</sup>	-21	-21	-18	-17	-23	-30	-31	-38	-45	-41	-32	-33	-22	
Orders placed with suppliers, next 3 months	-43	-36	-42	-44	-45	-47	-57	-54	-55	-56	-50	-49	-45	
Expected employment, next 3 months	-12	-12	-16	-15	-17	-11	-19	-16	-12	-14	-12	-13	-11	
Expected selling prices, next 3 months	9	-4	-10	-12	-9	3	2	-3	-8	2	11	-12	-3	
<b>CONSTRUCTION</b>														
Construction Confidence Indicator <sup>3</sup>	-57	-58	-56	-59	-61	-61	-68	-62	-60	-56	-62	-62	-60	
Building activity, past 3 months	-56	-56	-58	-56	-57	-56	-57	-57	-59	-55	-62	-65	-51	
Current overall order books <sup>4</sup>	-81	-84	-79	-81	-84	-86	-90	-83	-88	-83	-86	-89	-88	
Expected employment, next 3 months <sup>4</sup>	-32	-32	-33	-37	-38	-36	-46	-40	-33	-30	-38	-36	-32	
Expected selling prices, next 3 months	-37	-35	-37	-39	-34	-37	-38	-35	-45	-43	-36	-40	-31	
<b>INDUSTRY</b>														
Industrial Confidence Indicator <sup>3</sup>	-26	-18	-23	-23	-24	-20	-27	-23	-29	-28	-24	-22	-21	
Production, past 3 months	-44	-48	-52	-32	-42	-44	-53	-53	-50	-48	-47	-44	-46	
Current overall order books <sup>4</sup>	-55	-56	-62	-59	-58	-54	-56	-54	-57	-61	-61	-59	-61	
Current export order books	-52	-51	-43	-52	-39	-50	-44	-45	-45	-27	-28	-44	-36	
Stock of finished products <sup>4</sup>	3	-7	-13	-5	-3	-16	-9	-13	-10	-8	-6	-15	-16	
Expected production, next 3 months <sup>4</sup>	-19	-3	-20	-15	-18	-22	-35	-29	-39	-30	-18	-23	-19	
Expected employment, next 3 months	-27	-19	-16	-11	-21	-18	-31	-31	-29	-29	-28	-19	-17	
Expected selling prices, next 3 months	-1	-6	-4	-11	1	-10	-3	-3	-8	-2	2	1	-5	
<b>CONSUMERS</b>														
Consumer Confidence Indicator <sup>3</sup>	-43	-38	-43	-48	-52	-54	-54	-59	-58	-61	-54	-45	-40	
Financial situation of household, past 12 months	-41	-40	-45	-40	-45	-44	-41	-39	-40	-40	-45	-46	-47	
Expected financial situation of household, next 12 months <sup>4</sup>	-25	-19	-24	-26	-36	-34	-36	-40	-36	-43	-35	-31	-24	
General economic situation in Cyprus, past 12 months	-74	-73	-76	-77	-79	-77	-77	-79	-79	-81	-82	-85	-82	
Expected general economic situation in Cyprus, next 12 months <sup>4</sup>	-38	-34	-42	-54	-55	-55	-59	-66	-64	-63	-55	-39	-28	
Consumer prices, past 12 months	27	34	22	19	14	18	23	15	14	13	22	26	17	
Expected consumer prices, next 12 months	31	14	4	-2	5	5	7	4	6	13	20	9	-6	
Expected unemployment in Cyprus, next 12 months <sup>4,5</sup>	57	52	54	64	65	68	68	73	74	79	68	55	48	
Major purchases at present	-53	-46	-52	-49	-57	-60	-63	-57	-57	-57	-63	-64	-60	
Major purchases intentions, next 12 months	-54	-50	-54	-59	-65	-62	-67	-67	-68	-69	-70	-68	-65	
Savings at present	-11	-14	-14	-11	-21	-24	-17	-17	-21	-25	-23	-26	-31	
Savings intentions, next 12 months <sup>4</sup>	-53	-46	-51	-50	-53	-58	-52	-56	-57	-60	-57	-55	-60	

Notes:

- Positive responses refer to increase/improvement/ above normal/very or fairly likely, while the opposite holds for negative responses. Data are seasonally adjusted.
- The weights used in the calculation of the Economic Sentiment Indicator reflect the contribution of each sector to the GDP of Cyprus.
- The calculation of the confidence (composite) indicator is described in [http://ec.europa.eu/economy\\_finance/indicators/business\\_consumer\\_surveys/userguide\\_en.pdf](http://ec.europa.eu/economy_finance/indicators/business_consumer_surveys/userguide_en.pdf).
- The responses to this question are used in the calculation of the confidence (composite) indicator for each survey.
- Following a suggestion by the European Commission, the responses to this question are not adjusted for seasonality.

Since May 2008 the Economics Research Centre, in collaboration with RAI Consultants Ltd, have been conducting the Business and Consumer Surveys in Cyprus, as part of the Joint Harmonised European Union Programme of Business and Consumer Surveys. The programme is funded by the European Commission and the Ministry of Finance.