



# Έρευνες Οικονομικής Συγκυρίας

ΠΑΝΕΠΙΣΤΗΜΙΟ ΚΥΠΡΟΥ

Μάρτιος 2014

Οι Έρευνες Οικονομικής Συγκυρίας στοχεύουν στην αποτύπωση των αντιλήψεων των επιχειρηματιών και καταναλωτών για την τρέχουσα οικονομική κατάσταση και των προσδοκιών τους για διάφορα οικονομικά μεγέθη. Τα στοιχεία συλλέγονται μηνιαία, βάσει εναρμονισμένων ερωτηματολογίων σε όλες τις χώρες της Ευρωπαϊκής Ένωσης (ΕΕ) και καλύπτουν τους τομείς των υπηρεσιών, του λιανικού εμπορίου, της οικοδομικής βιομηχανίας, της μεταποίησης καθώς και τα νοικοκυριά-καταναλωτές. Η χρησιμότητα αυτών των στοιχείων έγκειται στις προπορευόμενες πληροφορίες που περιέχουν για την εξέλιξη διαφόρων μακροοικονομικών μεγεθών, συνεπώς μπορούν να χρησιμοποιηθούν στην κατασκευή βραχυπρόθεσμων προβλέψεων για το ρυθμό μεταβολής του ΑΕΠ και άλλων οικονομικών μεταβλητών. Τα στοιχεία παρουσιάζουν τη διαφορά του ποσοστού των ερωτηθέντων που απάντησαν θετικά από το ποσοστό αυτών που εκφράστηκαν αρνητικά. Οι έρευνες περιέχουν ερωτήσεις που αφορούν την τρέχουσα οικονομική κατάσταση των επιχειρήσεων και νοικοκυριών (Τρέχουσα Κατάσταση) ή τις προσδοκίες τους για το προσεχές μέλλον (Προσδοκίες). Για κάθε τομέα υπολογίζεται ένας δείκτης που αντανακλά τη γενική αντίληψη στο συγκεκριμένο τομέα (τρέχουσα κατάσταση και προσδοκίες). Για παρουσίαση της ευρύτερης οικονομικής κατάστασης στην Κύπρο δημοσιεύεται ο Δείκτης Οικονομικής Συγκυρίας (ΔΟΣ-ΚΟΕ) ο οποίος αποτελείται από σταθμισμένες απαντήσεις που αφορούν την τρέχουσα κατάσταση και τις προσδοκίες από όλους τους τομείς και καταναλωτές. Η στάθμιση του εν λόγω δείκτη λαμβάνει υπόψη τη συνεισφορά του κάθε τομέα στο ΑΕΠ της Κύπρου. Οι έρευνες διενεργούνται ανάμεσα σε ανώτερα στελέχη εταιρειών σε δείγμα το οποίο δίνει μεγαλύτερη βαρύτητα σε μεγαλύτερες επιχειρηματικές μονάδες. Για τα νοικοκυριά-καταναλωτές το δείγμα είναι τυχαίο και η έρευνα γίνεται τηλεφωνικά. Οι έρευνες διεξάγονται μεταξύ της πρώτης και της τρίτης εβδομάδας του κάθε μήνα.

## ΠΕΡΙΛΗΨΗ

*Το Μάρτιο 2014 το οικονομικό κλίμα παρουσίασε βελτίωση με το Δείκτη Οικονομικής Συγκυρίας (ΔΟΣ) να αυξάνεται κατά 1,3 μονάδες σε σύγκριση με το Φεβρουάριο 2014. Η αύξηση αυτή οφείλεται σε καλύτερευση του κλίματος στις υπηρεσίες και, σε μικρότερο βαθμό, στις κατασκευές.*

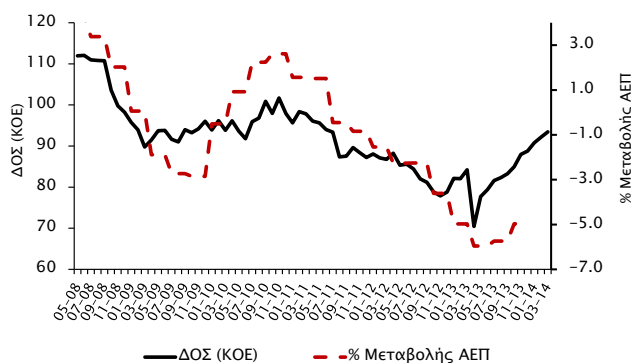
*Η βελτίωση του κλίματος στις υπηρεσίες προκύπτει από τις θετικότερες αξιολογήσεις για την οικονομική κατάσταση των επιχειρήσεων και της ζήτησής τους το τελευταίο τρίμηνο. Το λιγότερο αρνητικό επιχειρηματικό κλίμα στις κατασκευές σχετίζεται κυρίως με τις λιγότερο απαισιόδοξες αξιολογήσεις για τα υπό εξέλιξη έργα.*

*Η επιδείνωση του κλίματος στο λιανικό εμπόριο οφείλεται σε μειωμένες πωλήσεις τους τελευταίους τρεις μήνες αλλά και σε δυσμενέστερες εκτιμήσεις για τις πωλήσεις κατά το επόμενο τρίμηνο. Οι δείκτες οικονομικού κλίματος της μεταποίησης και των καταναλωτών αν και παρέμειναν στα ίδια αρνητικά επίπεδα με τον προηγούμενο μήνα, καταγράφουν τις λιγότερο αρνητικές τιμές των τελευταίων 12 μηνών.*



Το Μάρτιο 2014 ο Δείκτης Οικονομικής Συγκυρίας (ΔΟΣ)<sup>1</sup> για την Κύπρο αυξήθηκε κατά 1,3 μονάδες σε σύγκριση με το Φεβρουάριο 2014.<sup>2</sup> Ο ΔΟΣ καταγράφει αύξηση για ενδέκατο συνεχόμενο μήνα πλησιάζοντας τα επίπεδα που καταγράφονταν στο πρώτο μισό του 2011.<sup>3</sup>

Διάγραμμα 1: Δείκτης Οικονομικής Συγκυρίας (ΚΟΕ) και ρυθμός μεταβολής ΑΕΠ



Η αύξηση του ΔΟΣ το Μάρτιο σε σύγκριση με τον περασμένο μήνα οφείλεται κυρίως στην καλύτερευση του οικονομικού κλίματος στις υπηρεσίες (Διάγραμμα 2).

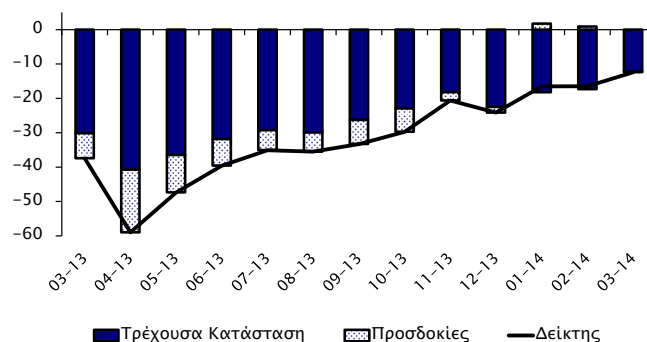
Διάγραμμα 2: Αλλαγή ΔΟΣ και οι συνιστώσες της



Στον τομέα των **υπηρεσιών** το επιχειρηματικό κλίμα παρουσίασε βελτίωση λόγω καλύτερευσης της τρέχουσας κατάστασης (Διάγραμμα 3). Συγκριτικά με τον προηγούμενο μήνα, λιγότερες επιχειρήσεις αξιολόγησαν αρνητικά την οικονομική κατάσταση και τη ζήτηση της επιχείρησής τους το τελευταίο τρίμηνο. Αντίθετα, το Μάρτιο περισσότερες επιχειρήσεις δήλωσαν ότι μείωσαν τον αριθμό των εργαζομένων τους το τελευταίο τρίμηνο και παράλληλα λιγότερες αναμένουν αύξηση της ζήτησης κατά τους επόμενους τρεις μήνες. Οι προσδοκίες των επιχειρήσεων αναφορικά με την απασχόληση το επόμενο τρίμηνο παρέμειναν στα αρνητικά επίπεδα του Φεβρουαρίου, χωρίς να

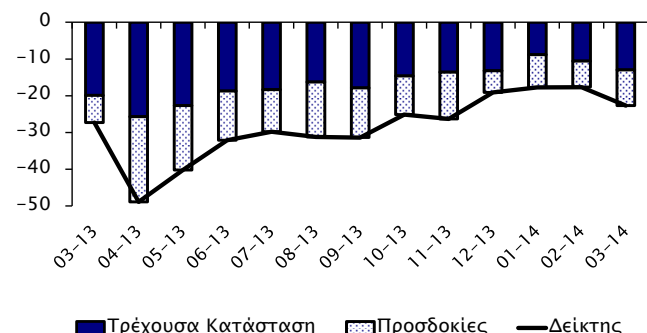
διαφαίνονται τάσεις αύξησης του προσωπικού. Λιγότερες επιχειρήσεις το Μάρτιο συγκριτικά με τον προηγούμενο μήνα φαίνεται να προτίθενται να μειώσουν τις τιμές πώλησης τους επόμενους μήνες (Πίνακας 1).

Διάγραμμα 3: Δείκτης Επιχειρηματικού Κλίματος - Υπηρεσίες (συνεισφορά τρέχουσας κατάστασης και προσδοκιών)



Στο **λιανικό εμπόριο** το επιχειρηματικό κλίμα επιδεινώθηκε λόγω χειροτέρευσης της τρέχουσας κατάστασης και των προσδοκιών (Διάγραμμα 4).

Διάγραμμα 4: Δείκτης Επιχειρηματικού Κλίματος - Λιανικό Εμπόριο (συνεισφορά τρέχουσας κατάστασης και προσδοκιών)



Σε σύγκριση με τον προηγούμενο μήνα, περισσότερες επιχειρήσεις παρατήρησαν μειώσεις στις πωλήσεις τους τελευταίους τρεις μήνες, ενώ περισσότερες δήλωσαν ότι τα τρέχοντα αποθέματά τους είναι πάνω από το κανονικό για την εποχή. Το Μάρτιο περισσότερες επιχειρήσεις δήλωσαν ότι αναμένουν μείωση των πωλήσεων και των παραγγελιών σε προμηθευτές μέσα στους επόμενους τρεις μήνες. Σε σχέση με το Φεβρουάριο, περισσότερες επιχειρήσεις προτίθενται να μειώσουν την απασχόλησή τους το επόμενο τρίμηνο, ενώ λιγότερες σχεδιάζουν να προβούν σε μειώσεις τιμών κατά τους επόμενους τρεις μήνες (Πίνακας 1).

Στον τομέα των **κατασκευών** το επιχειρηματικό κλίμα βελτιώθηκε λόγω καλύτερευσης της τρέχουσας κατάστασης και των προσδοκιών (Διάγραμμα 5). Σε σχέση με το Φεβρουάριο, οι αξιολογήσεις για την οικοδομική δραστηριότητα των επιχειρήσεων το

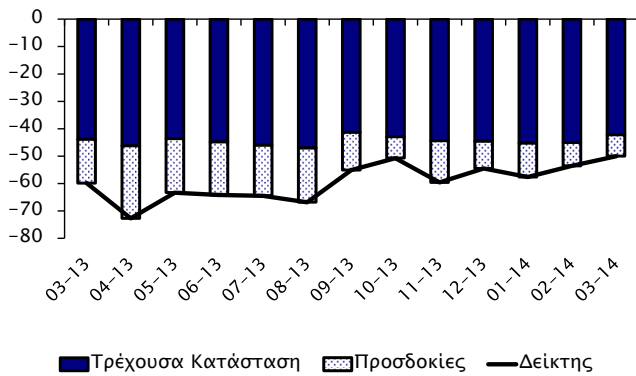
<sup>1</sup> Economic Sentiment Indicator (ESI).

<sup>2</sup> Από το Φεβρουάριο 2014 τα στοιχεία για το ΔΟΣ (ΚΟΕ) έχουν αναθεωρηθεί λόγω αναπροσαρμογής του μακροχρόνιου μέσου όρου που χρησιμοποιείται για την κατασκευή του Δείκτη.

<sup>3</sup> Ο ρυθμός μεταβολής του ΑΕΠ (σταθερές τιμές 2005) υπολογίζεται σε σύγκριση με το αντίστοιχο τρίμηνο του προηγούμενου χρόνου (πηγή: "ΑΕΠ σε σταθερές τιμές, 4ο ΤΡΙΜΗΝΟ 2013", Στατιστική Υπηρεσία 11/03/14).

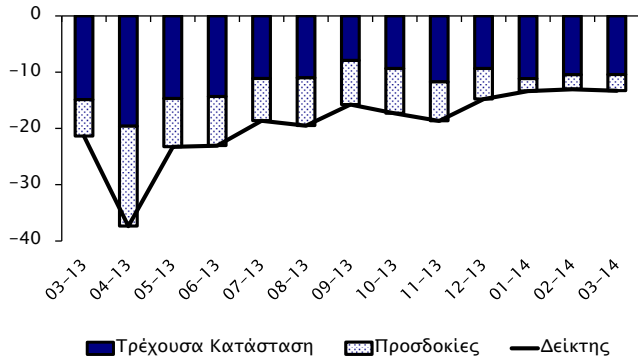
τελευταίο τρίμηνο καθώς και για τα υπό εξέλιξη έργα (current overall order books) καταγράφηκαν λιγότερο αρνητικές. Λιγότερες επιχειρήσεις απ' ό,τι τον περασμένο μήνα προγραμματίζουν μείωση στο προσωπικό, ενώ περισσότερες επιχειρήσεις προτίθενται να μειώσουν τις τιμές πώλησης τους μέσα στο επόμενο τρίμηνο (Πίνακας 1).

Διάγραμμα 5: Δείκτης Επιχειρηματικού Κλίματος - Κατασκευές (συνεισφορά τρέχουσας κατάστασης και προσδοκιών)



Στη **μεταποίηση** το επιχειρηματικό κλίμα παρέμεινε στα ίδια επίπεδα με το Φεβρουάριο (Διάγραμμα 6).

Διάγραμμα 6: Δείκτης Επιχειρηματικού Κλίματος - Μεταποίηση (συνεισφορά τρέχουσας κατάστασης και προσδοκιών)

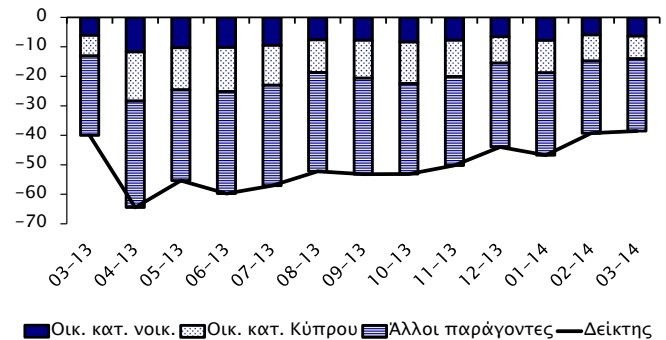


Συγκριτικά με τον περασμένο μήνα, λιγότερες επιχειρήσεις δήλωσαν ότι η παραγωγή τους και οι τρέχουσες συνολικές παραγγελίες το τελευταίο τρίμηνο σημείωσαν μείωση, ενώ περισσότερες παρατήρησαν μειώσεις στις τρέχουσες παραγγελίες για εξαγωγές. Παράλληλα, ελαφρώς λιγότερες επιχειρήσεις δηλώνουν ότι τα τρέχοντα αποθέματα τελικών προϊόντων τους είναι κάτω από το κανονικό. Το Μάρτιο οι προσδοκίες των επιχειρήσεων για την παραγωγή και την απασχόληση το επόμενο τρίμηνο καταγράφονται αρνητικότερες. Περισσότερες επιχειρήσεις απ' ό,τι το Φεβρουάριο απάντησαν ότι προτίθενται να μειώσουν τις τιμές πώλησης το επόμενο τρίμηνο (Πίνακας 1).

Το κλίμα ανάμεσα στους **καταναλωτές** το Μάρτιο παρέμεινε στα ίδια αρνητικά επίπεδα με το Φεβρουάριο. Οι αξιολογήσεις τους για την οικονομική κατάσταση των

νοικοκυριών τους τελευταίους 12 μήνες δεν παρουσίασαν μεταβολή, ενώ οι προσδοκίες τους για τον επόμενο χρόνο σημείωσαν οριακή επιδείνωση. Οι αξιολογήσεις τους για τη γενικότερη οικονομική κατάσταση της Κύπρου τους τελευταίους και τους επόμενους 12 μήνες καταγράφηκαν λιγότερο αρνητικές. Παρά ταύτα οι εκτιμήσεις τους για την ανεργία παρουσίασαν επιδείνωση συγκριτικά με τον περασμένο μήνα, με την πλειοψηφία να αναμένει περαιτέρω αύξηση του αριθμού των ανέργων (Διάγραμμα 7, Πίνακας 1).

Διάγραμμα 7: Δείκτης Προσδοκιών - Καταναλωτές (συνεισφορά οικονομικής κατάστασης και άλλων παραγόντων)



Σε σύγκριση με το Φεβρουάριο, λιγότεροι καταναλωτές παρατήρησαν αυξήσεις στις τιμές των καταναλωτικών αγαθών τους τελευταίους μήνες, και ταυτόχρονα λιγότεροι αναμένουν αυξήσεις τιμών μέσα τους επόμενους 12 μήνες. Σε σχέση με τον περασμένο μήνα, περισσότεροι καταναλωτές αξιολόγησαν την τρέχουσα στιγμή ως κατάλληλη για μεγάλες αγορές, παρά το ότι λιγότεροι δηλώνουν ότι θα ξοδέψουν περισσότερα σε μεγάλες αγορές τους επόμενους 12 μήνες. Το Μάρτιο περισσότεροι καταναλωτές απ' ό,τι τον προηγούμενο μήνα χαρακτηρίζουν την τρέχουσα περίοδο ως κατάλληλη για αποταμίευση και ταυτόχρονα λιγότεροι τηρούν αρνητική στάση προς την αποταμίευση.

Συμπερασματικά, ο ΔΟΣ για την Κύπρο το Μάρτιο 2014 παρουσίασε αύξηση κατά 1,3 μονάδες σε σχέση με το Φεβρουάριο 2014. Η αύξηση αυτή οφείλεται κυρίως στην καλύτερευση του κλίματος στις υπηρεσίες λόγω θετικότερων αξιολογήσεων για την οικονομική κατάσταση των επιχειρήσεων και της ζήτησής τους το τελευταίο τρίμηνο. Το κλίμα στις κατασκευές το Μάρτιο διαμορφώθηκε λιγότερο αρνητικό λόγω λιγότερο απαισιοδόξων αξιολογήσεων για τα υπό εξέλιξη έργα. Το κλίμα στο λιανικό εμπόριο χειροτέρευσε λόγω μειωμένων πωλήσεων το τελευταίο τρίμηνο καθώς και αρνητικότερων εκτιμήσεων για τις πωλήσεις το επόμενο. Το κλίμα στη μεταποίηση και ανάμεσα στους καταναλωτές παρέμεινε στα αρνητικά επίπεδα του Φεβρουαρίου.

**Πίνακας 1: Διαφορά μεταξύ ποσοστού θετικών και ποσοστού αρνητικών απαντήσεων<sup>1</sup>**

Μήνας	2013											2014		
	3	4	5	6	7	8	9	10	11	12	1	2	3	
<b>ΔΕΙΚΤΗΣ ΟΙΚΟΝΟΜΙΚΗΣ ΣΥΓΚΥΡΙΑΣ (ΚΟΕ)</b>	84.2	70.5	77.7	79.4	81.6	82.3	83.3	85.0	88.0	88.8	90.8	92.2	93.5	
<b>ΥΠΗΡΕΣΙΕΣ</b>														
Επιχειρηματικό Κλίμα - Δείκτης <sup>2</sup>	-37	-59	-47	-40	-35	-36	-33	-30	-21	-24	-17	-16	-12	
Οικονομική κατάσταση επιχείρησης τους τελευταίους 3 μήνες <sup>3</sup>	-49	-65	-54	-46	-43	-47	-39	-34	-28	-34	-29	-27	-14	
Ζήτηση τους τελευταίους 3 μήνες <sup>3</sup>	-42	-58	-55	-49	-45	-43	-40	-35	-27	-34	-26	-25	-23	
Αναμενόμενη ζήτηση τους επόμενους 3 μήνες <sup>3</sup>	-22	-55	-33	-23	-17	-17	-21	-20	-7	-5	5	3	0	
Απασχόληση τους τελευταίους 3 μήνες	-12	-14	-14	-11	-8	-6	-14	-7	-9	-8	-3	3	-1	
Αναμενόμενη απασχόληση τους επόμενους 3 μήνες	-8	-26	-18	-18	-12	-6	-1	-11	-4	-1	-7	-8	-8	
Αναμενόμενες τιμές πώλησης τους επόμενους 3 μήνες	-12	-39	-36	-30	-21	-16	-16	-17	-21	-20	-15	-19	-17	
<b>ΛΙΑΝΙΚΟ ΕΜΠΟΡΙΟ</b>														
Επιχειρηματικό Κλίμα - Δείκτης <sup>2</sup>	-27	-49	-40	-32	-30	-31	-31	-25	-26	-19	-18	-18	-23	
Πωλήσεις τους τελευταίους 3 μήνες <sup>3</sup>	-59	-72	-71	-62	-57	-58	-58	-48	-50	-48	-42	-44	-48	
Τρέχοντα αποθέματα <sup>3</sup>	1	5	-3	-5	-2	-9	-4	-5	-10	-8	-15	-12	-9	
Αναμενόμενες πωλήσεις τους επόμενους 3 μήνες <sup>3</sup>	-22	-70	-53	-40	-34	-45	-41	-32	-38	-18	-27	-21	-29	
Αναμενόμενες παραγγελίες σε προμηθευτές τους επόμενους 3 μήνες	-45	-72	-56	-51	-50	-56	-50	-48	-49	-35	-39	-31	-47	
Αναμενόμενη απασχόληση τους επόμενους 3 μήνες	-11	-17	-14	-19	-13	-4	-7	-3	-3	0	2	-1	-4	
Αναμενόμενες τιμές πώλησης τους επόμενους 3 μήνες	-3	-28	-21	-20	-17	-15	-23	-21	-18	-10	-2	-10	-9	
<b>ΚΑΤΑΣΚΕΥΕΣ</b>														
Επιχειρηματικό Κλίμα - Δείκτης <sup>2</sup>	-60	-73	-63	-64	-64	-67	-55	-51	-60	-55	-58	-54	-50	
Οικοδομική δραστηριότητα τους τελευταίους 3 μήνες	-51	-78	-77	-76	-72	-72	-66	-48	-65	-59	-66	-62	-52	
Υπό εξέλιξη έργα (current overall order books) <sup>3</sup>	-88	-92	-87	-90	-92	-94	-83	-86	-89	-89	-91	-90	-85	
Αναμενόμενη απασχόληση τους επόμενους 3 μήνες <sup>3</sup>	-32	-53	-39	-39	-37	-40	-27	-16	-30	-20	-25	-17	-16	
Αναμενόμενες τιμές πώλησης τους επόμενους 3 μήνες	-31	-60	-62	-51	-43	-39	-41	-32	-39	-37	-39	-31	-43	
<b>ΜΕΤΑΠΟΙΗΣΗ</b>														
Επιχειρηματικό Κλίμα - Δείκτης <sup>2</sup>	-21	-37	-23	-23	-19	-20	-16	-17	-19	-15	-13	-13	-13	
Παραγωγή τους τελευταίους 3 μήνες	-46	-60	-55	-60	-58	-46	-57	-49	-48	-48	-36	-28	-21	
Τρέχουσες συνολικές παραγγελίες <sup>3</sup>	-61	-68	-58	-62	-56	-55	-52	-54	-53	-49	-51	-49	-47	
Τρέχουσες παραγγελίες για εξαγωγές	-36	-55	-39	-53	-35	-32	-44	-39	-33	-33	-24	-28	-33	
Τρέχοντα αποθέματα τελικών προϊόντων <sup>3</sup>	-16	-9	-14	-19	-22	-22	-28	-26	-18	-21	-17	-17	-16	
Αναμενόμενη παραγωγή τους επόμενους 3 μήνες <sup>3</sup>	-19	-53	-26	-26	-23	-25	-24	-24	-21	-16	-7	-8	-9	
Αναμενόμενη απασχόληση τους επόμενους 3 μήνες <sup>4</sup>	-17	-37	-19	-22	-15	-16	-13	-17	-11	-3	-8	-5	-10	
Αναμενόμενες τιμές πώλησης τους επόμενους 3 μήνες	-5	-19	-3	-4	-4	-3	-9	-4	-6	1	-6	-6	-9	
<b>ΚΑΤΑΝΑΛΩΤΕΣ</b>														
Δείκτης <sup>2</sup>	-40	-64	-55	-60	-57	-52	-53	-53	-50	-44	-47	-39	-39	
Οικονομική κατάσταση νοικοκυριού τους τελευταίους 12 μήνες	-47	-44	-49	-52	-52	-50	-54	-47	-50	-48	-48	-47	-47	
Αναμενόμενη οικονομική κατάσταση νοικοκυριού τους επόμενους 12 μήνες <sup>3</sup>	-24	-47	-41	-41	-38	-31	-31	-34	-31	-26	-31	-24	-25	
Οικονομική κατάσταση στην Κύπρο τους τελευταίους 12 μήνες	-82	-88	-91	-87	-86	-84	-86	-82	-78	-73	-78	-70	-67	
Αναμενόμενη οικονομική κατάσταση στην Κύπρο τους επόμενους 12 μήνες <sup>3</sup>	-28	-67	-57	-60	-54	-44	-51	-56	-49	-36	-44	-36	-31	
Τιμές καταναλωτικών αγαθών τους τελευταίους 12 μήνες	17	-13	-21	-12	-12	-21	-22	-22	-28	-19	-15	-20	-29	
Αναμενόμενες τιμές καταναλωτικών αγαθών τους επόμενους 12 μήνες	-6	-41	-39	-26	-27	-35	-35	-23	-34	-30	-14	-18	-35	
Αναμενόμενη ανεργία στην Κύπρο τους επόμενους 12 μήνες <sup>3, 4</sup>	48	80	62	71	74	72	66	67	65	56	54	37	42	
Καταλληλότητα τρέχουσας χρονικής στιγμής για μεγάλες αγορές	-60	-70	-61	-57	-62	-58	-60	-54	-58	-51	-55	-53	-46	
Δαπάνες για μεγάλες αγορές τους επόμενους 12 μήνες	-65	-80	-75	-78	-73	-70	-73	-63	-66	-65	-67	-60	-65	
Καταλληλότητα τρέχουσας χρονικής στιγμής για αποταμίευση	-31	-48	-44	-39	-51	-43	-38	-41	-34	-33	-35	-38	-34	
Πιθανότητα αποταμίευσης τους επόμενους 12 μήνες <sup>3</sup>	-60	-65	-61	-67	-63	-62	-64	-56	-56	-58	-57	-61	-56	
Δήλωση-περιγραφή για την τρέχουσα κατάσταση του νοικοκυριού	-3	-2	0	-3	-3	-6	-4	-2	1	-3	1	-4	-3	

Σημειώσεις:

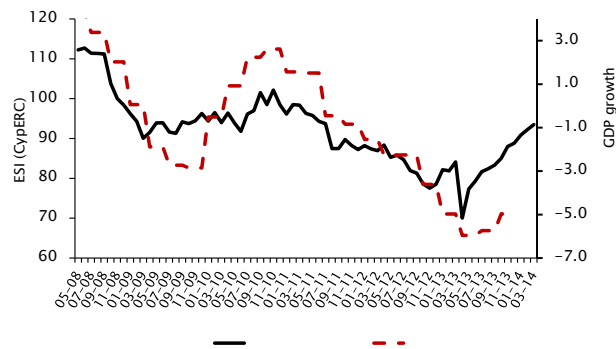
<sup>1</sup> Οι θετικές απαντήσεις αναφέρονται σε αύξηση/βελτίωση/καταλληλότητα/πάνω από το κανονικό/μεγάλη πιθανότητα και οι αρνητικές στα αντίθετα. Τα στοιχεία είναι διορθωμένα από εποχιακές διακυμάνσεις (seasonally adjusted).

<sup>2</sup> Η κατασκευή του δείκτη περιγράφεται στο [http://ec.europa.eu/economy\\_finance/db\\_indicators/surveys/documents/userguide\\_en.pdf](http://ec.europa.eu/economy_finance/db_indicators/surveys/documents/userguide_en.pdf)
<sup>3</sup> Οι απαντήσεις στη συγκεκριμένη ερώτηση περιλαμβάνονται στην κατασκευή του δείκτη για την κάθε έρευνα.

<sup>4</sup> Ακολουθώντας εισήγηση της Ευρωπαϊκής Επιτροπής, οι απαντήσεις στη συγκεκριμένη ερώτηση δεν διορθώνονται για εποχιακές διακυμάνσεις (non-seasonally adjusted).

March 2014

Figure 1: Economic Sentiment Indicator (ESI CypERC) and GDP growth



Note: The weights used in the calculation of the Economic Sentiment Indicator constructed by the Economics Research Centre (ESI CypERC) reflect the contribution of each sector to the GDP of Cyprus.

Figure 2: Decomposition of the change in ESI (CypERC)

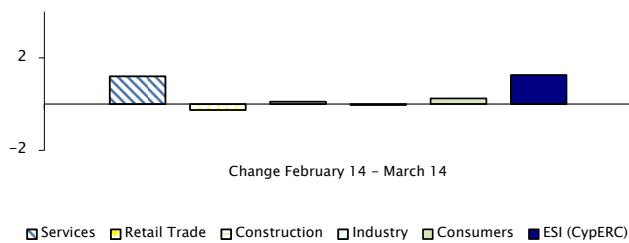


Figure 5: Construction Confidence Indicator (contribution of recent trends and expectations)

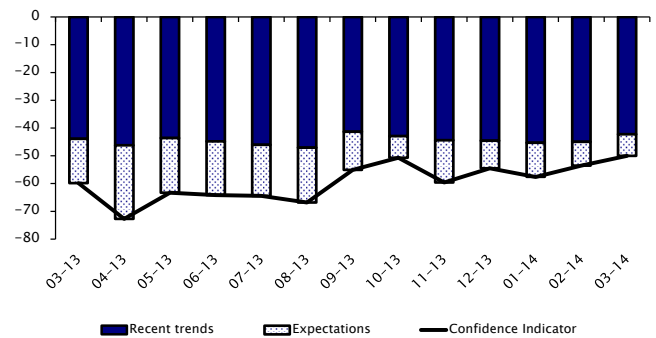


Figure 3: Services Confidence Indicator (contribution of recent trends and expectations)

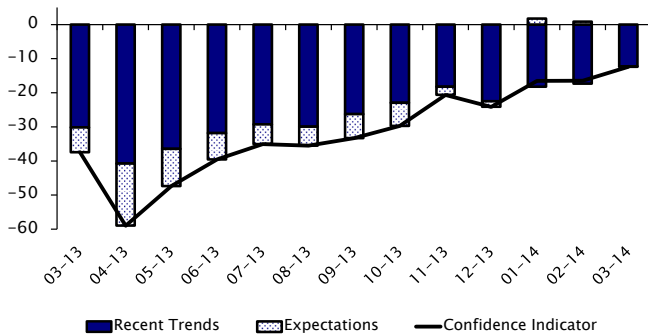


Figure 6: Industrial Confidence Indicator (contribution of recent trends and expectations)

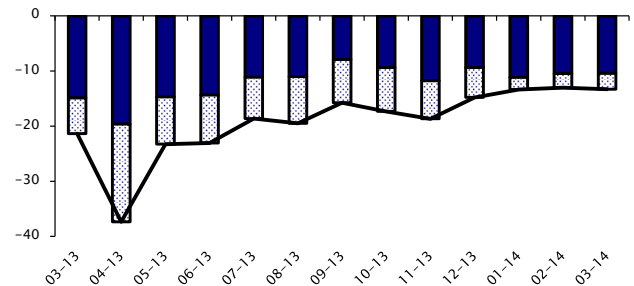


Figure 4: Retail Trade Confidence Indicator (contribution of recent trends and expectations)

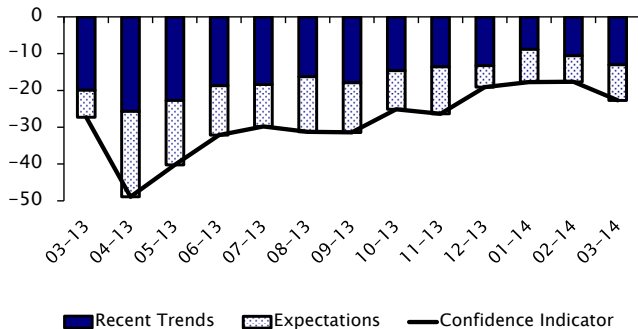
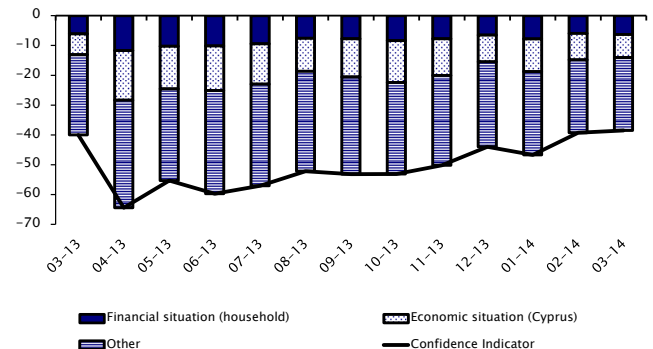


Figure 7: Consumer Confidence Indicator (contribution of financial/economic situation expectations and other factors)



Note: Other factors include unemployment expectations and savings intentions.

Table 1: Difference between the percentage of positive and negative responses (balance)<sup>1</sup> and ESI (CypERC)

Month	2013											2014		
	3	4	5	6	7	8	9	10	11	12	1	2	3	
<b>ECONOMIC SENTIMENT INDICATOR (ESI CypERC)<sup>2</sup></b>	84.2	70.5	77.7	79.4	81.6	82.3	83.3	85.0	88.0	88.8	90.8	92.2	93.5	
<b>SERVICES</b>														
Services Confidence Indicator <sup>3</sup>	-37	-59	-47	-40	-35	-36	-33	-30	-21	-24	-17	-16	-12	
Business situation, past 3 months <sup>4</sup>	-49	-65	-54	-46	-43	-47	-39	-34	-28	-34	-29	-27	-14	
Turnover (demand), past 3 months <sup>4</sup>	-42	-58	-55	-49	-45	-43	-40	-35	-27	-34	-26	-25	-23	
Expected turnover (demand), next 3 months <sup>4</sup>	-22	-55	-33	-23	-17	-17	-21	-20	-7	-5	5	3	0	
Employment, past 3 months	-12	-14	-14	-11	-8	-6	-14	-7	-9	-8	-3	3	-1	
Expected employment, next 3 months	-8	-26	-18	-18	-12	-6	-1	-11	-4	-1	-7	-8	-8	
Expected selling prices, next 3 months	-12	-39	-36	-30	-21	-16	-16	-17	-21	-20	-15	-19	-17	
<b>RETAIL TRADE</b>														
Retail Trade Confidence Indicator <sup>3</sup>	-27	-49	-40	-32	-30	-31	-31	-25	-26	-19	-18	-18	-23	
Business activity (sales), past 3 months <sup>4</sup>	-59	-72	-71	-62	-57	-58	-58	-48	-50	-48	-42	-44	-48	
Stock of goods <sup>4</sup>	1	5	-3	-5	-2	-9	-4	-5	-10	-8	-15	-12	-9	
Expected business activity (sales), next 3 months <sup>4</sup>	-22	-70	-53	-40	-34	-45	-41	-32	-38	-18	-27	-21	-29	
Orders placed with suppliers, next 3 months	-45	-72	-56	-51	-50	-56	-50	-48	-49	-35	-39	-31	-47	
Expected employment, next 3 months	-11	-17	-14	-19	-13	-4	-7	-3	-3	0	2	-1	-4	
Expected selling prices, next 3 months	-3	-28	-21	-20	-17	-15	-23	-21	-18	-10	-2	-10	-9	
<b>CONSTRUCTION</b>														
Construction Confidence Indicator <sup>3</sup>	-60	-73	-63	-64	-64	-67	-55	-51	-60	-55	-58	-54	-50	
Building activity, past 3 months	-51	-78	-77	-76	-72	-72	-66	-48	-65	-59	-66	-62	-52	
Current overall order books <sup>4</sup>	-88	-92	-87	-90	-92	-94	-83	-86	-89	-89	-91	-90	-85	
Expected employment, next 3 months <sup>4</sup>	-32	-53	-39	-39	-37	-40	-27	-16	-30	-20	-25	-17	-16	
Expected selling prices, next 3 months	-31	-60	-62	-51	-43	-39	-41	-32	-39	-37	-39	-31	-43	
<b>INDUSTRY</b>														
Industrial Confidence Indicator <sup>3</sup>	-21	-37	-23	-23	-19	-20	-16	-17	-19	-15	-13	-13	-13	
Production, past 3 months	-46	-60	-55	-60	-58	-46	-57	-49	-48	-48	-36	-28	-21	
Current overall order books <sup>4</sup>	-61	-68	-58	-62	-56	-55	-52	-54	-53	-49	-51	-49	-47	
Current export order books	-36	-55	-39	-53	-35	-32	-44	-39	-33	-33	-24	-28	-33	
Stock of finished products <sup>4</sup>	-16	-9	-14	-19	-22	-22	-28	-26	-18	-21	-17	-17	-16	
Expected production, next 3 months <sup>4</sup>	-19	-53	-26	-26	-23	-25	-24	-24	-21	-16	-7	-8	-9	
Expected employment, next 3 months <sup>5</sup>	-17	-37	-19	-22	-15	-16	-13	-17	-11	-3	-8	-5	-10	
Expected selling prices, next 3 months	-5	-19	-3	-4	-4	-3	-9	-4	-6	1	-6	-6	-9	
<b>CONSUMERS</b>														
Consumer Confidence Indicator <sup>3</sup>	-40	-64	-55	-60	-57	-52	-53	-53	-50	-44	-47	-39	-39	
Financial situation of household, past 12 months	-47	-44	-49	-52	-52	-50	-54	-47	-50	-48	-48	-47	-47	
Expected financial situation of household, next 12 months <sup>4</sup>	-24	-47	-41	-41	-38	-31	-31	-34	-31	-26	-31	-24	-25	
General economic situation in Cyprus, past 12 months	-82	-88	-91	-87	-86	-84	-86	-82	-78	-73	-78	-70	-67	
Expected general economic situation in Cyprus, next 12 months <sup>4</sup>	-28	-67	-57	-60	-54	-44	-51	-56	-49	-36	-44	-36	-31	
Consumer prices, past 12 months	17	-13	-21	-12	-12	-21	-22	-22	-28	-19	-15	-20	-29	
Expected consumer prices, next 12 months	-6	-41	-39	-26	-27	-35	-35	-23	-34	-30	-14	-18	-35	
Expected unemployment in Cyprus, next 12 months <sup>4,5</sup>	48	80	62	71	74	72	66	67	65	56	54	37	42	
Major purchases at present	-60	-70	-61	-57	-62	-58	-60	-54	-58	-51	-55	-53	-46	
Major purchases intentions, next 12 months	-65	-80	-75	-78	-73	-70	-73	-63	-66	-65	-67	-60	-65	
Savings at present	-31	-48	-44	-39	-51	-43	-38	-41	-34	-33	-35	-38	-34	
Savings intentions, next 12 months <sup>4</sup>	-60	-65	-61	-67	-63	-62	-64	-56	-56	-58	-57	-61	-56	
Statement on the current financial condition of household	-3	-2	0	-3	-3	-6	-4	-2	1	-3	1	-4	-3	

- Notes:
- Positive responses refer to increase/improvement/ above normal/very or fairly likely, while the opposite holds for negative responses. Data are seasonally adjusted.
  - The weights used in the calculation of the Economic Sentiment Indicator reflect the contribution of each sector to the GDP of Cyprus.
  - The calculation of the confidence (composite) indicator is described in [http://ec.europa.eu/economy\\_finance/indicators/business\\_consumer\\_surveys/userguide\\_en.pdf](http://ec.europa.eu/economy_finance/indicators/business_consumer_surveys/userguide_en.pdf).
  - The responses to this question are used in the calculation of the confidence (composite) indicator for each survey.
  - Following a suggestion by the European Commission, the responses to this question are not adjusted for seasonality.

Since May 2008 the Economics Research Centre, in collaboration with RAI Consultants Ltd, have been conducting the Business and Consumer Surveys in Cyprus, as part of the Joint Harmonised European Union Programme of Business and Consumer Surveys. The programme is co-financed by the European Commission.