



Έρευνες Οικονομικής Συγκυρίας

ΠΑΝΕΠΙΣΤΗΜΙΟ ΚΥΠΡΟΥ

Μάιος 2012

ΚΕΝΤΡΟ ΟΙΚΟΝΟΜΙΚΩΝ ΕΡΕΥΝΩΝ

Οι Έρευνες Οικονομικής Συγκυρίας στοχεύουν στην αποτύπωση των αντιλήψεων των επιχειρηματιών και καταναλωτών για την τρέχουσα οικονομική κατάσταση και των προσδοκιών τους για διάφορα οικονομικά μεγέθη. Τα στοιχεία συλλέγονται μηνιαία, βάσει εναρμονισμένων ερωτηματολογίων σε όλες τις χώρες της Ευρωπαϊκής Ένωσης (ΕΕ) και καλύπτουν τους τομείς των υπηρεσιών, του λιανικού εμπορίου, της οικοδομικής βιομηχανίας, της μεταποίησης καθώς και τα νοικοκυριά-καταναλωτές. Η χρησιμότητα αυτών των στοιχείων έγκειται στις προπορευόμενες πληροφορίες που περιέχουν για την εξέλιξη διαφόρων μακροοικονομικών μεγεθών, συνεπώς μπορούν να χρησιμοποιηθούν στην κατασκευή βραχυπρόθεσμων προβλέψεων για το ρυθμό μεταβολής του ΑΕΠ και άλλων οικονομικών μεταβλητών. Τα στοιχεία παρουσιάζουν τη διαφορά του ποσοστού των ερωτηθέντων που απάντησαν θετικά από το ποσοστό αυτών που εκφράστηκαν αρνητικά. Οι έρευνες περιέχουν ερωτήσεις που αφορούν την τρέχουσα οικονομική κατάσταση των επιχειρήσεων και νοικοκυριών (Τρέχουσα Κατάσταση) ή τις προσδοκίες τους για το προσεχές μέλλον (Προσδοκίες). Για κάθε τομέα υπολογίζεται ένας δείκτης που αντανακλά τη γενική αντίληψη στο συγκεκριμένο τομέα (τρέχουσα κατάσταση και προσδοκίες). Για παρουσίαση της ευρύτερης οικονομικής κατάστασης στην Κύπρο δημοσιεύεται ο Δείκτης Οικονομικής Συγκυρίας (ΔΟΣ-ΚΟΕ) ο οποίος αποτελείται από σταθμισμένες απαντήσεις που αφορούν την τρέχουσα κατάσταση και τις προσδοκίες από όλους τους τομείς και καταναλωτές. Η στάθμιση του εν λόγω δείκτη λαμβάνει υπόψη τη συνεισφορά του κάθε τομέα στο ΑΕΠ της Κύπρου. Οι έρευνες διενεργούνται ανάμεσα σε ανώτερα στελέχη εταιρειών σε δείγμα το οποίο δίνει μεγαλύτερη βαρύτητα σε μεγαλύτερες επιχειρηματικές μονάδες. Για τα νοικοκυριά-καταναλωτές το δείγμα είναι τυχαίο και η έρευνα γίνεται τηλεφωνικώς. Οι έρευνες διεξάγονται μεταξύ της πρώτης και της τρίτης εβδομάδας του κάθε μήνα.

ΠΕΡΙΛΗΨΗ

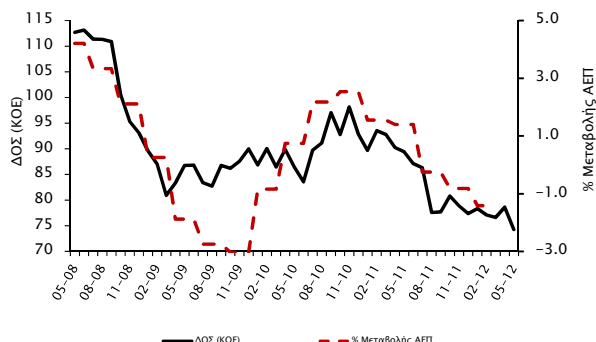
Το Μάιο 2012 το επιχειρηματικό κλίμα παρουσίασε επιδείνωση με το Δείκτη Οικονομικής Συγκυρίας (ΔΟΣ) να μειώνεται κατά 4,4 μονάδες σε σχέση με τον Απρίλιο. Η μείωση αυτή οφείλεται στη χειροτέρευση του κλίματος στις υπηρεσίες, εξαιτίας της δυσμενούς οικονομικής κατάστασης των επιχειρήσεων και των απαισιόδοξων εκτιμήσεών τους για τη μελλοντική ζήτηση, καθώς και στην επιδείνωση του κλίματος ανάμεσα στους καταναλωτές, λόγω χειροτέρευσης των προσδοκιών τους για την οικονομική κατάσταση των νοικοκυριών και της Κύπρου γενικότερα. Το κλίμα στη μεταποίηση, επίσης, χειροτέρευσε το Μάιο λόγω, κυρίως, των προθέσεων που εξέφρασαν οι επιχειρήσεις για μείωση στην παραγωγή τους επόμενους μήνες. Αν και στις κατασκευές σημειώθηκε οριακή βελτίωση, το κλίμα συνεχίζει να κυμαίνεται στα αρνητικά επίπεδα που καταγράφονται από τις αρχές του χρόνου. Το κλίμα στο λιανικό εμπόριο παρέμεινε στα αρνητικά επίπεδα του Απριλίου.

Τους τελευταίους μήνες ο ΔΟΣ έχει υποχωρήσει αισθητά, γεγονός που προδιαγράφει υποχώρηση του ρυθμού μεταβολής του ΑΕΠ το επόμενο τρίμηνο.



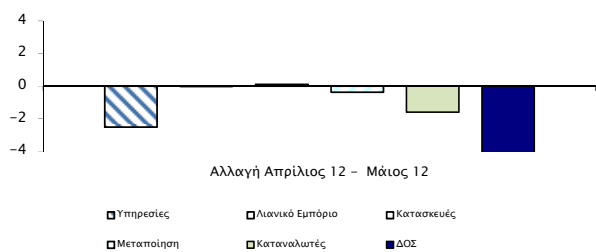
Το Μάιο 2012 ο Δείκτης Οικονομικής Συγκυρίας (ΔΟΣ)¹ για την Κύπρο παρουσίασε μείωση της τάξης των 4,4 μονάδων σε σύγκριση με τον Απρίλιο.² Ο ΔΟΣ έχει υποχωρήσει αισθητά τους τελευταίους μήνες, γεγονός που προδιαγράφει υποχώρηση του ρυθμού μεταβολής του ΑΕΠ το επόμενο τρίμηνο (Διάγραμμα 1).³

Διάγραμμα 1: Δείκτης Οικονομικής Συγκυρίας (ΚΟΕ) και Ρυθμός Μεταβολής ΑΕΠ



Η υποχώρηση του ΔΟΣ το Μάιο σε σύγκριση με τον προηγούμενο μήνα οφείλεται, κυρίως, στη χειροτέρευση του οικονομικού κλίματος στις υπηρεσίες, καθώς και ανάμεσα στους καταναλωτές (Διάγραμμα 2).

Διάγραμμα 2: Αλλαγή ΔΟΣ και οι συνιστώσες της

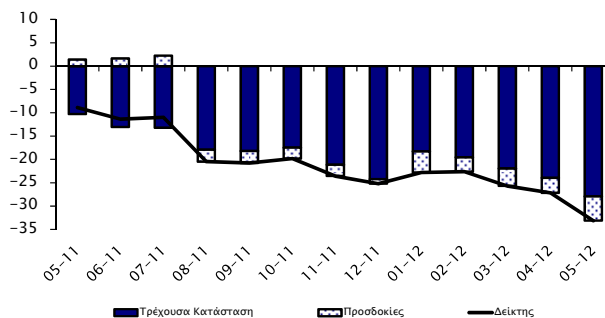


Στον τομέα των **υπηρεσιών** το επιχειρηματικό κλίμα χειροτέρευσε σε σύγκριση με τον προηγούμενο μήνα, λόγω επιδείνωσης της τρέχουσας κατάστασης και των προσδοκιών (Διάγραμμα 3).

Περισσότερες επιχειρήσεις σε σχέση με τον Απρίλιο αξιολόγησαν αρνητικά την οικονομική τους κατάσταση, την απασχόληση και τη ζήτηση τους τελευταίους τρεις

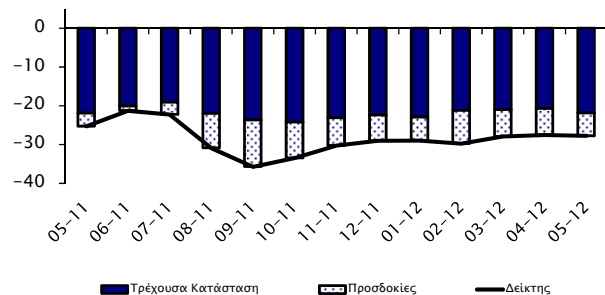
μήνες. Επίσης, σε σύγκριση με τον Απρίλιο περισσότερες επιχειρήσεις αναμένουν μείωση στην απασχόληση, τη ζήτηση και στις τιμές πώλησης τους επόμενους τρεις μήνες (Πίνακας 1).

Διάγραμμα 3: Δείκτης Επιχειρηματικού Κλίματος - Υπηρεσίες (συνεισφορά τρέχουσας κατάστασης και προσδοκιών)



Στο **λιανικό εμπόριο** το επιχειρηματικό κλίμα παρέμεινε στα ίδια επίπεδα με τον Απρίλιο (Διάγραμμα 4).

Διάγραμμα 4: Δείκτης Επιχειρηματικού Κλίματος - Λιανικό Εμπόριο (συνεισφορά τρέχουσας κατάστασης και προσδοκιών)



Περισσότερες επιχειρήσεις σε σχέση με τον περασμένο μήνα παρατήρησαν μείωση στις πωλήσεις, αύξηση στα τρέχοντα αποθέματά τους και ταυτόχρονα περισσότερες αναμένουν μείωση στις παραγγελίες προς τους προμηθευτές τους, στην απασχόληση και στις τιμές πώλησης τους επόμενους τρεις μήνες. Οι προσδοκίες όσον αφορά τις πωλήσεις το επόμενο τρίμηνο, αν και παρουσίασαν μικρή βελτίωση το Μάιο, συνεχίζουν να παραμένουν σε αρνητικά επίπεδα. (Πίνακας 1).

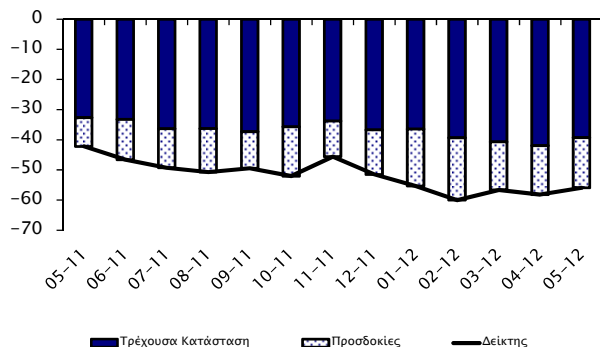
Στον τομέα των **κατασκευών** το επιχειρηματικό κλίμα βελτιώθηκε ελαφρώς σε σύγκριση με τον προηγούμενο μήνα λόγω καλύτερευσης της τρέχουσας κατάστασης (Διάγραμμα 5).

Συγκριτικά με τον Απρίλιο περισσότερες επιχειρήσεις αξιολόγησαν αρνητικά την οικονομική δραστηριότητα τους τελευταίους τρεις μήνες, ενώ λιγότερες

¹ Economic Sentiment Indicator (ESI).
² Από το Φεβρουάριο 2012 τα στοιχεία για το ΔΟΣ (ΚΟΕ) έχουν αναθεωρηθεί λόγω αναπροσαρμογής του μακροχρόνιου μέσου όρου που χρησιμοποιείται για την κατασκευή του Δείκτη.
³ Ο ρυθμός μεταβολής του ΑΕΠ (σταθερές τιμές 2005) υπολογίζεται σε σύγκριση με το αντίστοιχο τρίμηνο του προηγούμενου χρόνου (πηγή: "Latest Figures: GDP at Constant Prices (Flash Estimate), 1st Quarter 2012", Στατιστική Υπηρεσία 15/05/12).

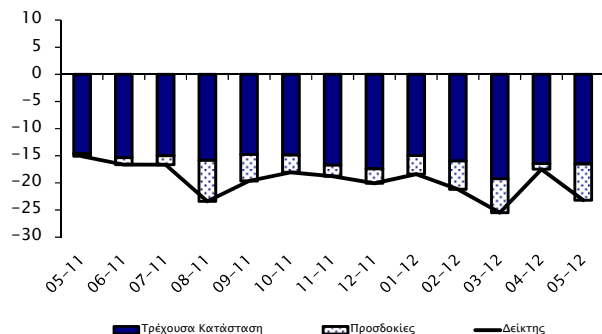
αξιολόγησαν αρνητικά τα υπό εξέλιξη έργα τους (current overall order books). Οι προσδοκίες των επιχειρήσεων για την απασχόληση τους επόμενους τρεις μήνες είναι ελαφρώς δυσμενέστερες απ' ό,τι το Μάρτιο, ενώ αρνητικότερες είναι και οι προσδοκίες για τις τιμές πώλησης, με τις περισσότερες επιχειρήσεις να αναμένουν μείωση τους επόμενους μήνες (Πίνακας 1).

Διάγραμμα 5: Δείκτης Επιχειρηματικού Κλίματος - Κατασκευές
(συνεισφορά τρέχουσας κατάστασης και προσδοκιών)



Στη **μεταποίηση** το επιχειρηματικό κλίμα χειροτέρευσε σε σύγκριση με τον περασμένο μήνα, λόγω επιδείνωσης της τρέχουσας κατάστασης και των προσδοκιών (Διάγραμμα 6).

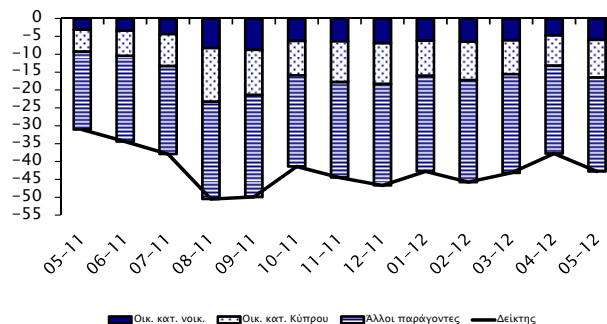
Διάγραμμα 6: Δείκτης Επιχειρηματικού Κλίματος - Μεταποίηση
(συνεισφορά τρέχουσας κατάστασης και προσδοκιών)



Συγκριτικά με τον Απρίλιο περισσότερες επιχειρήσεις παρατήρησαν μείωση στην παραγωγή και στις τρέχουσες συνολικές παραγγελίες, ενώ περισσότερες επιχειρήσεις παρατήρησαν αύξηση στις τρέχουσες παραγγελίες για εξαγωγές. Το Μάιο περισσότερες επιχειρήσεις δήλωσαν ότι τα τρέχοντα αποθέματα τελικών προϊόντων τους βρίσκονται σε πολύ χαμηλά επίπεδα. Πολύ περισσότερες επιχειρήσεις σε σχέση με τον Απρίλιο αναμένουν μείωση της παραγωγής τους επόμενους τρεις μήνες, ενώ ελαφρώς λιγότερες περιμένουν μείωση στην απασχόληση και στις τιμές πώλησης τους επόμενους τρεις μήνες (Πίνακας 1).

Το κλίμα ανάμεσα στους **καταναλωτές** παρουσίασε επιδείνωση σε σύγκριση με τον Απρίλιο. Οι καταναλωτές αξιολογούν πιο αρνητικά από τον περασμένο μήνα την οικονομική τους κατάσταση τους τελευταίους καθώς και τους επόμενους 12 μήνες. Πιο αρνητικά απ' ό,τι τον Απρίλιο αξιολογούν και την οικονομική κατάσταση της Κύπρου τους τελευταίους και τους επόμενους 12 μήνες. (Διάγραμμα 7, Πίνακας 1).

Διάγραμμα 7: Δείκτης Προσδοκιών - Καταναλωτές
(συνεισφορά οικονομικής κατάστασης και άλλων παραγόντων)



Σε σύγκριση με τον περασμένο μήνα, λιγότεροι καταναλωτές παρατήρησαν μεγάλους ρυθμούς αύξησης στις τιμές των καταναλωτικών αγαθών τους τελευταίους 12 μήνες, και ταυτόχρονα λιγότεροι αναμένουν μεγάλες αυξήσεις στις τιμές τους επόμενους 12 μήνες. Λιγότεροι καταναλωτές θεωρούν την τρέχουσα χρονική στιγμή ως κατάλληλη για μεγάλες αγορές και περισσότεροι δηλώνουν ότι η πιθανότητα να αποταμιεύσουν τους επόμενους 12 μήνες δεν είναι ιδιαίτερα υψηλή. Οι προσδοκίες των καταναλωτών για την ανεργία παρουσίασαν μικρή επιδείνωση συγκριτικά με τον περασμένο μήνα (Πίνακας 1).

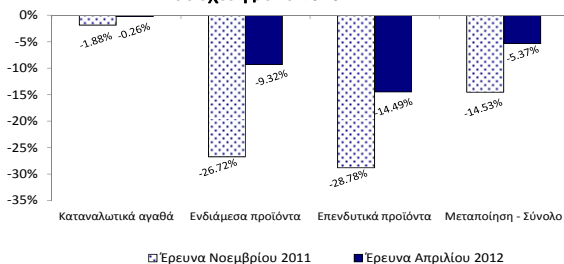
Συμπερασματικά, ο Δείκτης Οικονομικής Συγκυρίας (ΔΟΣ) για την Κύπρο το Μάιο 2012 παρουσίασε μείωση 4,4 μονάδων σε σύγκριση με τον Απρίλιο 2012. Η μείωση αυτή οφείλεται στη χειροτέρευση του κλίματος στις υπηρεσίες, εξαιτίας της δυσμενούς οικονομικής κατάστασης των επιχειρήσεων και των απαισιόδοξων εκτιμήσεων για τη μελλοντική ζήτηση, καθώς και στην επιδείνωση του κλίματος ανάμεσα στους καταναλωτές, λόγω χειροτέρευσης των προσδοκιών τους για την οικονομική κατάσταση των νοικοκυριών και της Κύπρου γενικότερα. Το κλίμα στη μεταποίηση, επίσης, χειροτέρευσε το Μάιο λόγω, κυρίως, των προθέσεων που εξέφρασαν οι επιχειρήσεις για μείωση στην παραγωγή τους επόμενους μήνες. Αν και στις κατασκευές σημειώθηκε οριακή βελτίωση, το κλίμα συνεχίζει να κυμαίνεται στα αρνητικά επίπεδα που καταγράφονται από τις αρχές του χρόνου. Το κλίμα στο λιανικό εμπόριο παρέμεινε στα επίπεδα του Απριλίου.

Β. Έρευνες Επενδύσεων

Οι Έρευνες Επενδύσεων διεξάγονται μεταξύ επιχειρήσεων στον τομέα της *μεταποίησης* και στοχεύουν στη συλλογή πληροφοριών για τα επενδυτικά τους σχέδια. Τα στοιχεία συλλέγονται δυο φορές το χρόνο - Απρίλιο και Νοέμβριο - βάσει εναρμονισμένων ερωτηματολογίων στις διάφορες χώρες της ΕΕ. Οι έρευνες στην Κύπρο διενεργούνται τηλεφωνικώς ανάμεσα σε ανώτερα στελέχη εταιριών σε δείγμα 300 επιχειρήσεων, το οποίο δίνει βαρύτητα σε μεγαλύτερες επιχειρηματικές μονάδες. Στις έρευνες Απριλίου και Νοεμβρίου χρησιμοποιούνται διαφορετικά ερωτηματολόγια. Τον Απρίλιο οι επιχειρήσεις δηλώνουν τυχόν μεταβολές στις επενδύσεις τους την προηγούμενη χρονιά σε σχέση με πριν δυο χρόνια, και την τρέχουσα χρονιά σε σχέση με την προηγούμενη χρονιά. Η έρευνα του Νοεμβρίου περιλαμβάνει πιο λεπτομερές ερωτηματολόγιο, για τους παράγοντες που επηρεάζουν τις επενδύσεις, τον σκοπό που διεξάγονται οι επενδύσεις κτλ. Τα αποτελέσματα κατηγοριοποιούνται κατά διάφορους υποτομείς της μεταποίησης (π.χ. καταναλωτικά προϊόντα, ενδιάμεσα προϊόντα, τρόφιμα/ποτά κλπ). Πιο κάτω παρατίθεται μέρος των αποτελεσμάτων της έρευνας επενδύσεων Νοεμβρίου 2011 και Απριλίου 2012.

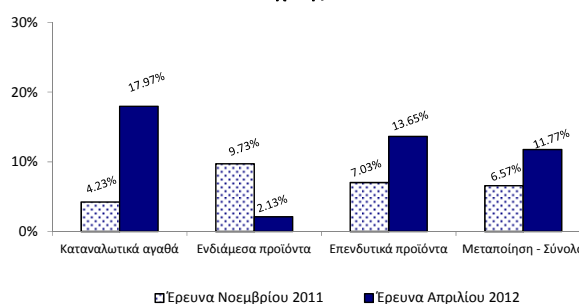
Η Έρευνα Επενδύσεων⁴ του Απριλίου 2012 κατέγραψε διαφορές για τη μεταβολή στις επενδύσεις το 2011 σε σχέση με την Έρευνα του Νοεμβρίου 2011. Οι επιχειρήσεις το Νοέμβριο 2011 εκτίμησαν ότι οι επενδύσεις τους το 2011 θα μειωθούν κατά μέσο όρο κατά 14,53% σε σχέση με το 2010. Λιγότερο αισιόδοξες παρουσιάστηκαν τότε οι επιχειρήσεις που παράγουν επενδυτικά προϊόντα, με αναμενόμενη μείωση 28,78%, ενώ πιο αισιόδοξες παρουσιάστηκαν οι επιχειρήσεις που παράγουν καταναλωτικά αγαθά, με αναμενόμενη μείωση 1,88% (Διάγραμμα 8). Στην έρευνα του Απριλίου 2012 οι επιχειρήσεις δήλωσαν, κατά μέσο όρο, μικρότερη πτώση στις επενδύσεις για το 2011 σε σύγκριση με την προηγούμενη έρευνα. Οι επιχειρήσεις δήλωσαν πως οι επενδύσεις τους το 2011 μειώθηκαν συνολικά κατά 5,37% σε σχέση με το 2010. Η μεγαλύτερη μείωση (14,49%) παρουσιάζεται στις επιχειρήσεις που παράγουν επενδυτικά προϊόντα, με τις βιομηχανίες ενδιάμεσων προϊόντων να ακολουθούν με μείωση 9,32% (Διάγραμμα 8).

Διάγραμμα 8: Ποσοστιαία μεταβολή των επενδύσεων το 2011 σε σχέση με το 2010



Σε ό,τι αφορά στις εκτιμήσεις τους για τη μεταβολή των επενδύσεων το 2012, οι επιχειρήσεις στην Έρευνα Νοεμβρίου 2011 παρουσίαστηκαν λιγότερο αισιόδοξες, αναμένοντας αύξηση της τάξης του 6,57%. Λιγότερο αισιόδοξες παρουσιάστηκαν οι επιχειρήσεις που παράγουν καταναλωτικά αγαθά, που προσέβλεπαν σε αύξηση στις επενδύσεις τους κατά 4,23% (Διάγραμμα 9).

Διάγραμμα 9: Αναμενόμενη ποσοστιαία μεταβολή των επενδύσεων το 2012 σε σχέση με το 2011



Σε αντίθεση με την Έρευνα Νοεμβρίου 2011, τον Απρίλιο 2012 οι επιχειρήσεις παρουσιάζονται πιο αισιόδοξες για το 2012. Οι επιχειρήσεις εκτιμούν ότι οι επενδύσεις τους το 2012 θα αυξηθούν κατά μέσο όρο 11,77% σε σύγκριση με το 2011. Τη μεγαλύτερη αύξηση (17,97%) αναμένουν οι επιχειρήσεις παραγωγής καταναλωτικών προϊόντων (Διάγραμμα 9).

Τα αποτελέσματα της πρόσφατης Έρευνας Επενδύσεων του Απριλίου 2012 ανατρέπουν σε μεγάλο βαθμό τις εκτιμήσεις των επιχειρήσεων για το 2012, όπως αυτές είχαν καταγραφεί στην Έρευνα Νοεμβρίου 2011. Τα αποτελέσματα παραμένουν ασαφή ως προς το κατά πόσο υποδηλώνουν καλύτερες προοπτικές το 2012 στη μεταποίηση ή το μεγάλο βαθμό αβεβαιότητας που επικρατεί στην οικονομία και δυσχεραίνει τον προγραμματισμό στις επιχειρήσεις.

⁴ Στις επενδύσεις περιλαμβάνονται τόσο η αντικατάσταση του παλιού εξοπλισμού της επιχείρησης, όσο και η απόκτηση νέου εξοπλισμού, η αγορά ή κατασκευή νέων κτιρίων, η επέκταση παλιών κτιρίων και άλλα έργα υποδομής, όπως είναι τα έργα για έλεγχο της ρύπανσης, βελτίωση της ασφάλειας κλπ.

Πίνακας 1: Διαφορά μεταξύ ποσοστού θετικών και ποσοστού αρνητικών απαντήσεων¹

ΕΡΕΥΝΑ	2011												2012				
	5	6	7	8	9	10	11	12	1	2	3	4	5				
ΥΠΗΡΕΣΙΕΣ																	
Επιχειρηματικό Κλίμα- Δείκτης ²	-9	-11	-11	-20	-21	-20	-24	-25	-23	-23	-26	-27	-33				
Οικονομική κατάσταση επιχείρησης τους τελευταίους 3 μήνες ³	-17	-23	-24	-28	-31	-24	-30	-36	-29	-33	-30	-38	-40				
Ζήτηση τους τελευταίους 3 μήνες ³	-14	-17	-16	-26	-24	-29	-33	-37	-26	-26	-36	-34	-44				
Αναμενόμενη ζήτηση τους επόμενους 3 μήνες ³	4	5	7	-8	-8	-7	-7	-3	-14	-9	-11	-10	-16				
Απασχόληση τους τελευταίους 3 μήνες	-2	-4	0	-9	-5	-4	-1	-8	-3	-5	-7	2	-3				
Αναμενόμενη απασχόληση τους επόμενους 3 μήνες	2	3	-8	-4	1	3	-2	2	-1	0	0	-2	-17				
Αναμενόμενες τιμές πώλησης τους επόμενους 3 μήνες	15	10	-1	10	10	10	3	2	0	2	9	-1	-7				
ΛΙΑΝΙΚΟ ΕΜΠΟΡΙΟ																	
Επιχειρηματικό Κλίμα- Δείκτης ²	-25	-21	-22	-31	-36	-34	-30	-29	-29	-30	-28	-28	-28				
Πωλήσεις τους τελευταίους 3 μήνες ³	-51	-49	-44	-52	-56	-58	-57	-49	-57	-51	-49	-57	-60				
Τρέχοντα αποθέματα ³	15	12	14	15	15	15	13	18	12	13	14	5	6				
Αναμενόμενες πωλήσεις τους επόμενους 3 μήνες ³	-10	-4	-9	-27	-36	-28	-22	-20	-18	-26	-21	-21	-18				
Αναμενόμενες παραγγελίες σε προμηθευτές τους επόμενους 3 μήνες	-36	-35	-37	-50	-55	-47	-36	-43	-39	-47	-43	-36	-42				
Αναμενόμενη απασχόληση τους επόμενους 3 μήνες	-9	-6	-5	-17	-11	-14	-14	-14	-14	-11	-12	-12	-16				
Αναμενόμενες τιμές πώλησης τους επόμενους 3 μήνες	3	4	-3	5	7	-3	2	-4	-4	-4	9	-4	-10				
ΚΑΤΑΣΚΕΥΕΣ																	
Επιχειρηματικό Κλίμα- Δείκτης ²	-42	-47	-49	-51	-49	-52	-46	-52	-55	-60	-57	-58	-56				
Οικοδομική δραστηριότητα τους τελευταίους 3 μήνες	-34	-46	-49	-47	-40	-46	-37	-58	-41	-55	-56	-56	-58				
Υπό εξέλιξη έργα (current overall order books) ³	-65	-67	-73	-73	-75	-71	-68	-73	-73	-79	-81	-84	-79				
Αναμενόμενη απασχόληση τους επόμενους 3 μήνες ³	-19	-27	-26	-29	-24	-33	-24	-30	-38	-41	-32	-32	-33				
Αναμενόμενες τιμές πώλησης τους επόμενους 3 μήνες	-31	-24	-39	-42	-27	-32	-39	-33	-37	-38	-37	-35	-37				
ΜΕΤΑΠΟΙΗΣΗ																	
Επιχειρηματικό Κλίμα- Δείκτης ²	-15	-17	-17	-23	-20	-18	-19	-20	-18	-21	-26	-18	-23				
Παραγωγή τους τελευταίους 3 μήνες	-35	-36	-42	-46	-35	-45	-43	-40	-52	-36	-44	-48	-52				
Τρέχουσες συνολικές παραγγελίες ³	-42	-46	-44	-44	-51	-50	-53	-59	-53	-54	-55	-56	-62				
Τρέχουσες παραγγελίες για εξαγωγές	-45	-52	-52	-58	-46	-52	-46	-61	-57	-58	-52	-51	-43				
Τρέχοντα αποθέματα τελικών προϊόντων ³	1	0	1	4	-7	-6	-3	-7	-9	-6	3	-7	-13				
Αναμενόμενη παραγωγή τους επόμενους 3 μήνες ³	-2	-4	-5	-23	-15	-10	-6	-8	-10	-16	-19	-3	-20				
Αναμενόμενη απασχόληση τους επόμενους 3 μήνες	-11	-9	-14	-18	-19	-25	-14	-22	-23	-23	-27	-19	-16				
Αναμενόμενες τιμές πώλησης τους επόμενους 3 μήνες	-6	2	-5	1	2	-6	0	-4	-13	-5	-1	-6	-4				
ΚΑΤΑΝΑΛΩΤΕΣ																	
Δείκτης ²	-31	-34	-38	-50	-50	-41	-44	-47	-43	-46	-43	-38	-43				
Οικονομική κατάσταση νοικοκυριού τους τελευταίους 12 μήνες	-27	-29	-29	-35	-34	-32	-33	-35	-38	-35	-41	-40	-45				
Αναμενόμενη οικονομική κατάσταση νοικοκυριού τους επόμενους 12 μήνες ³	-12	-14	-18	-33	-35	-25	-26	-28	-25	-26	-25	-19	-24				
Οικονομική κατάσταση στην Κύπρο τους τελευταίους 12 μήνες	-52	-55	-54	-65	-65	-63	-65	-66	-69	-70	-74	-73	-76				
Αναμενόμενη οικονομική κατάσταση στην Κύπρο τους επόμενους 12 μήνες ³	-25	-28	-36	-60	-51	-38	-46	-46	-39	-43	-38	-34	-42				
Τιμές καταναλωτικών αγαθών τους τελευταίους 12 μήνες	34	32	24	17	21	18	16	17	17	15	27	34	22				
Αναμενόμενες τιμές καταναλωτικών αγαθών τους επόμενους 12 μήνες	13	10	12	29	35	18	17	13	9	15	31	14	4				
Αναμενόμενη ανεργία στην Κύπρο τους επόμενους 12 μήνες ^{3,4}	43	48	53	62	63	59	60	65	56	59	57	52	54				
Καταλληλότητα τρέχουσας χρονικής στιγμής για μεγάλες αγορές	-41	-44	-41	-55	-52	-48	-47	-47	-45	-48	-53	-46	-52				
Δαπάνες για μεγάλες αγορές τους επόμενους 12 μήνες	-40	-37	-36	-52	-55	-52	-50	-57	-48	-53	-54	-50	-54				
Καταλληλότητα τρέχουσας χρονικής στιγμής για αποταμίευση	-9	-16	-10	-20	-20	-5	-14	-17	-10	-19	-11	-14	-14				
Πιθανότητα αποταμίευσης τους επόμενους 12 μήνες ³	-44	-48	-46	-46	-51	-43	-47	-48	-51	-55	-53	-46	-51				

Σημειώσεις:

¹ Οι θετικές απαντήσεις αναφέρονται σε αύξηση/βελτίωση/καταλληλότητα/πάνω από το κανονικό/μεγάλη πιθανότητα και οι αρνητικές στα αντίθετα. Τα στοιχεία είναι διορθωμένα από εποχιακές διακυμάνσεις (seasonally adjusted).

² Η κατασκευή του δείκτη περιγράφεται στο http://ec.europa.eu/economy_finance/indicators/business_consumer_surveys/userguide_en.pdf.

³ Οι απαντήσεις στη συγκεκριμένη ερώτηση περιλαμβάνονται στην κατασκευή του δείκτη για την κάθε έρευνα.

⁴ Ακολουθώντας εισήγηση της Ευρωπαϊκής Επιτροπής, οι απαντήσεις στη συγκεκριμένη ερώτηση δεν διορθώνονται για εποχιακές διακυμάνσεις (non-seasonally adjusted).