



Έρευνες Οικονομικής Συγκυρίας

ΠΑΝΕΠΙΣΤΗΜΙΟ ΚΥΠΡΟΥ

Μάιος 2015

Οι Έρευνες Οικονομικής Συγκυρίας στοχεύουν στην αποτύπωση των αντιλήψεων των επιχειρηματιών και καταναλωτών για την τρέχουσα οικονομική κατάσταση και των προσδοκιών τους για διάφορα οικονομικά μεγέθη. Τα στοιχεία συλλέγονται μηνιαία, βάσει εναρμονισμένων ερωτηματολογίων σε όλες τις χώρες της Ευρωπαϊκής Ένωσης (ΕΕ) και καλύπτουν τους τομείς των υπηρεσιών, του λιανικού εμπορίου, της οικοδομικής βιομηχανίας, της μεταποίησης καθώς και τα νοικοκυριά-καταναλωτές. Η χρησιμότητα αυτών των στοιχείων έγκειται στις προπορευόμενες πληροφορίες που περιέχουν για την εξέλιξη διαφόρων μακροοικονομικών μεγθών, συνεπώς μπορούν να χρησιμοποιηθούν στην κατασκευή βραχυπρόθεσμων προβλέψεων για το ρυθμό μεταβολής του ΑΕΠ και άλλων οικονομικών μεταβλητών. Τα στοιχεία παρουσιάζουν τη διαφορά του ποσοστού των ερωτηθέντων που απάντησαν θετικά από το ποσοστό αυτών που εκφράστηκαν αρνητικά. Οι έρευνες περιέχουν ερωτήσεις που αφορούν την τρέχουσα οικονομική κατάσταση των επιχειρήσεων και νοικοκυριών (Τρέχουσα Κατάσταση) ή τις προσδοκίες τους για το προσεχές μέλλον (Προσδοκίες). Για κάθε τομέα υπολογίζεται ένας δείκτης που αντανακλά τη γενική αντίληψη στον συγκεκριμένο τομέα (τρέχουσα κατάσταση και προσδοκίες). Για παρουσίαση της ευρύτερης οικονομικής κατάστασης στην Κύπρο δημοσιεύεται ο Δείκτης Οικονομικής Συγκυρίας (ΔΟΣ-ΚΟΕ) ο οποίος αποτελείται από σταθμισμένες απαντήσεις που αφορούν την τρέχουσα κατάσταση και τις προσδοκίες από όλους τους τομείς και καταναλωτές. Η στάθμιση του εν λόγω δείκτη λαμβάνει υπόψη τη συνεισφορά του κάθε τομέα στο ΑΕΠ της Κύπρου. Οι έρευνες διενεργούνται ανάμεσα σε ανώτερα στελέχη εταιρειών σε δείγμα το οποίο δίνει μεγαλύτερη βαρύτητα σε μεγαλύτερες επιχειρηματικές μονάδες. Για τα νοικοκυριά-καταναλωτές το δείγμα είναι τυχαίο και η έρευνα γίνεται τηλεφωνικά. Οι έρευνες διεξάγονται μεταξύ της πρώτης και της τρίτης εβδομάδας του κάθε μήνα.

ΠΕΡΙΛΗΨΗ

Τον Μάιο 2015 το οικονομικό κλίμα παρουσίασε επιδείνωση με τον Δείκτη Οικονομικής Συγκυρίας (ΔΟΣ) να μειώνεται κατά 3,5 μονάδες σε σύγκριση με τον Απρίλιο 2015. Η πτώση αυτή οφείλεται σε χειροτέρευση του επιχειρηματικού κλίματος σε όλους τους τομείς λόγω κυρίως πιο απαισιόδοξων εκτιμήσεων σχετικά με τη δραστηριότητα των επιχειρήσεων το επόμενο τρίμηνο.

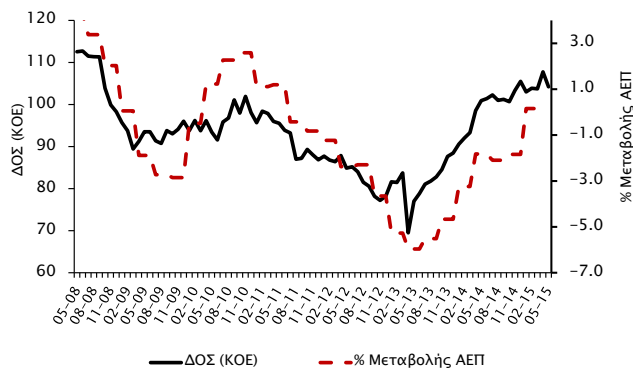
Συγκεκριμένα, η κάθοδος του κλίματος στις υπηρεσίες οφείλεται σε δυσμενέστερες απαντήσεις για τον κύκλο εργασιών το τελευταίο και το επόμενο τρίμηνο καθώς και για την τρέχουσα οικονομική κατάσταση των επιχειρήσεων. Τον Μάιο οι αρνητικότερες προοπτικές πωλήσεων και απασχόλησης επιβάρυναν το κλίμα στο λιανικό εμπόριο και στις κατασκευές αντίστοιχα. Η επιδείνωση του κλίματος στη μεταποίηση σχετίζεται με αρνητικότερες αξιολογήσεις για την παραγωγή το τελευταίο τρίμηνο και τις τρέχουσες παραγγελίες αλλά και με εκτιμήσεις για μειωμένη παραγωγή το επόμενο τρίμηνο.

Αντίθετα, το κλίμα ανάμεσα στους καταναλωτές βελτιώθηκε λόγω κυρίως λιγότερο αρνητικών απαντήσεων για την οικονομική κατάσταση και την ανεργία στην Κύπρο τους επόμενους 12 μήνες.



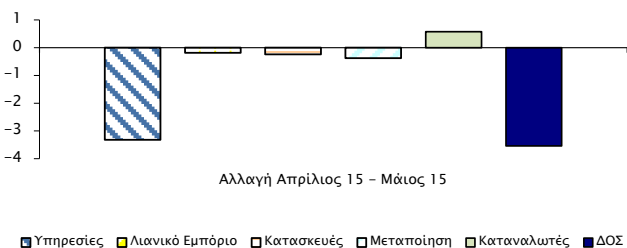
Τον Μάιο 2015 ο Δείκτης Οικονομικής Συγκυρίας (ΔΟΣ)¹ για την Κύπρο μειώθηκε κατά 3,5 μονάδες σε σύγκριση με τον Απρίλιο 2015.^{2, 3} Ωστόσο, ο ΔΟΣ συνεχίζει να κυμαίνεται σε αρκετά ψηλό επίπεδο και πάνω από τον μακροχρόνιο μέσο όρο του.⁴

Διάγραμμα 1: Δείκτης Οικονομικής Συγκυρίας (ΚΟΕ) και ρυθμός μεταβολής ΑΕΠ



Η μείωση του ΔΟΣ τον Μάιο, σε σύγκριση με τον περασμένο μήνα, οφείλεται σε χειροτέρευση του οικονομικού κλίματος στις υπηρεσίες, στη μεταποίηση και σε μικρότερο βαθμό στις κατασκευές και το λιανικό εμπόριο (Διάγραμμα 2).

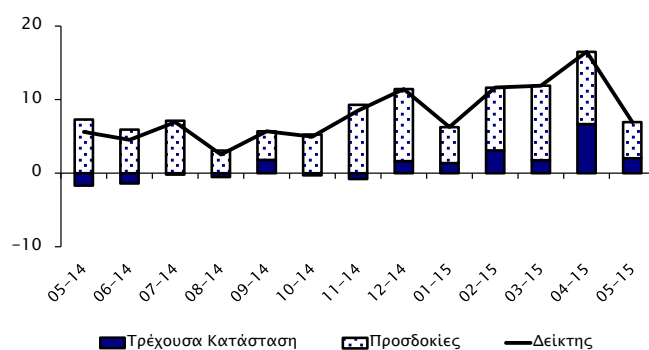
Διάγραμμα 2: Αλλαγή ΔΟΣ και οι συνιστώσες της



Στον τομέα των **υπηρεσιών** το επιχειρηματικό κλίμα παρουσίασε επιδείνωση λόγω χειροτέρευσης της τρέχουσας κατάστασης και των προσδοκιών (Διάγραμμα 3). Συγκριτικά με τον Απρίλιο, λιγότερες επιχειρήσεις αξιολόγησαν θετικά την οικονομική κατάσταση και τη ζήτηση της επιχείρησής τους το τελευταίο τρίμηνο και παράλληλα, λιγότερες αναμένουν αύξηση στη ζήτηση

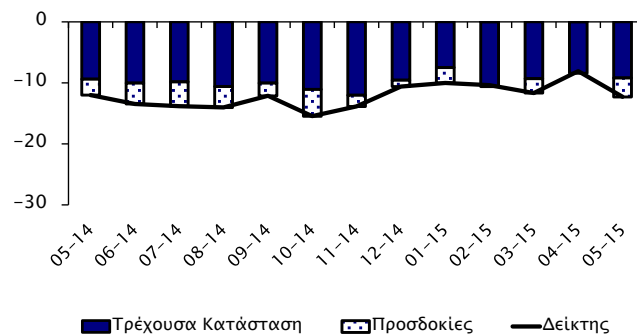
τους το επόμενο τρίμηνο. Οι αξιολογήσεις των επιχειρήσεων για την απασχόληση τους τελευταίους τρεις μήνες παρέμειναν στα ίδια επίπεδα με τον Απρίλιο, ενώ οι προσδοκίες τους για την απασχόληση κατά το επόμενο τρίμηνο διαμορφώθηκαν πιο απαισιόδοξες απ' ό,τι τον περασμένο μήνα. Σε σύγκριση με τον Απρίλιο, λιγότερες επιχειρήσεις σχεδιάζουν μειώσεις τιμών τους επόμενους τρεις μήνες (Πίνακας 1).

Διάγραμμα 3: Δείκτης Επιχειρηματικού Κλίματος - Υπηρεσίες (συνεισφορά τρέχουσας κατάστασης και προσδοκιών)



Στο **λιανικό εμπόριο** το επιχειρηματικό κλίμα χειροτέρευσε λόγω επιδείνωσης της τρέχουσας κατάστασης και των προσδοκιών (Διάγραμμα 4).

Διάγραμμα 4: Δείκτης Επιχειρηματικού Κλίματος - Λιανικό Εμπόριο (συνεισφορά τρέχουσας κατάστασης και προσδοκιών)



Σε σύγκριση με τον Απρίλιο, οριακά περισσότερες επιχειρήσεις παρατήρησαν μειώσεις στις πωλήσεις τους τελευταίους τρεις μήνες και ελαφρώς περισσότερες δήλωσαν ότι τα τρέχοντα αποθέματά τους είναι πάνω από το κανονικό για την εποχή. Παράλληλα, περισσότερες επιχειρήσεις σε σχέση με τον Απρίλιο αναμένουν πτώση των πωλήσεων και μείωση των παραγγελιών σε προμηθευτές τους επόμενους τρεις μήνες. Συγκριτικά με τον περασμένο μήνα, οριακά περισσότερες επιχειρήσεις προτίθενται να αυξήσουν την απασχόληση και τις τιμές πώλησής τους το επόμενο τρίμηνο (Πίνακας 1).

Στον τομέα των **κατασκευών** το επιχειρηματικό κλίμα χειροτέρευσε λόγω επιδείνωσης των προσδοκιών (Διάγραμμα 5). Σε σχέση με τον Απρίλιο, οι

¹ Economic Sentiment Indicator (ESI).

² Από τον Μάιο 2015 τα δείγματα που χρησιμοποιούνται στις έρευνες των Υπηρεσιών, Λιανικού Εμπορίου, Κατασκευών και Μεταποίησης έχουν αναθεωρηθεί και αυξηθεί, διευρύνοντας την αντιπροσώπευση του πληθυσμού των επιχειρήσεων.

³ Από τον Φεβρουάριο 2015 τα στοιχεία για τον ΔΟΣ (ΚΟΕ) έχουν αναθεωρηθεί λόγω αναπροσαρμογής του μακροχρόνιου μέσου όρου που χρησιμοποιείται για την κατασκευή του Δείκτη.

⁴ Ο ρυθμός μεταβολής του ΑΕΠ (σταθερές τιμές 2005) υπολογίζεται σε σύγκριση με το αντίστοιχο τρίμηνο του προηγούμενου χρόνου (πηγή: "Α.Ε.Π. ΣΕ ΣΤΑΘΕΡΕΣ ΤΙΜΕΣ (Προκαταρκτική Εκτίμηση), 1ο ΤΡΙΜΗΝΟ 2015", Στατιστική Υπηρεσία 13/05/15).

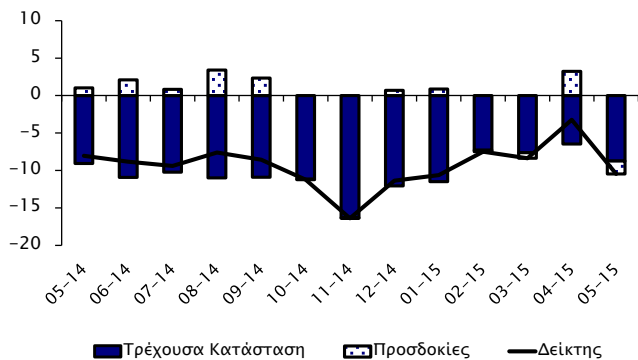
αξιολογήσεις για την οικοδομική δραστηριότητα των επιχειρήσεων το τελευταίο τρίμηνο καταγράφηκαν αρκετά αρνητικότερες. Τον Μάιο οι αξιολογήσεις των επιχειρήσεων για τα υπό εξέλιξη έργα (current overall order books) παρέμειναν στα αρνητικά επίπεδα του Απριλίου. Περισσότερες επιχειρήσεις απ' ό,τι τον περασμένο μήνα προγραμματίζουν μείωση στο προσωπικό τους και στις τιμές πώλησής τους μέσα στο επόμενο τρίμηνο (Πίνακας 1).

Διάγραμμα 5: Δείκτης Επιχειρηματικού Κλίματος - Κατασκευές (συνεισφορά τρέχουσας κατάστασης και προσδοκιών)



Στη **μεταποίηση** το επιχειρηματικό κλίμα επιδεινώθηκε λόγω χειροτέρευσης της τρέχουσας κατάστασης και των προσδοκιών (Διάγραμμα 6).

Διάγραμμα 6: Δείκτης Επιχειρηματικού Κλίματος - Μεταποίηση (συνεισφορά τρέχουσας κατάστασης και προσδοκιών)



Συγκριτικά με τον περασμένο μήνα, περισσότερες επιχειρήσεις δήλωσαν ότι η παραγωγή τους το τελευταίο τρίμηνο έχει μειωθεί και παράλληλα, περισσότερες αξιολόγησαν ως μη ικανοποιητικές τις τρέχουσες συνολικές παραγγελίες καθώς και τις τρέχουσες παραγγελίες για εξαγωγές. Τον Μάιο λιγότερες επιχειρήσεις απάντησαν ότι τα τρέχοντα αποθέματα τελικών προϊόντων τους είναι κάτω από το κανονικό και περισσότερες επιχειρήσεις απ' ό,τι τον Απρίλιο απάντησαν ότι προτίθενται να μειώσουν την παραγωγή και τις τιμές πώλησης το επόμενο τρίμηνο. Οι προσδοκίες για την απασχόληση τους ερχόμενους τρεις μήνες

παρέμειναν αμετάβλητες σε οριακά αρνητικά επίπεδα (Πίνακας 1).

Το κλίμα ανάμεσα στους **καταναλωτές** τον Μάιο βελτιώθηκε συγκριτικά με τον Απρίλιο. Οι αξιολογήσεις τους για την οικονομική κατάσταση της Κύπρου και των νοικοκυριών τους τελευταίους και τους επόμενους 12 μήνες καταγράφηκαν λιγότερο αρνητικές σε σχέση με τον Απρίλιο. Οι εκτιμήσεις τους για την ανεργία παρουσίασαν σημαντική κάμψη συγκριτικά με τον περασμένο μήνα, με ένα μεγάλο ποσοστό όμως να συνεχίζει να αναμένει περαιτέρω αύξηση του αριθμού των ανέργων (Διάγραμμα 7, Πίνακας 1).

Διάγραμμα 7: Δείκτης Προσδοκιών - Καταναλωτές (συνεισφορά οικονομικής κατάστασης και άλλων παραγόντων)



Σε σύγκριση με τον Απρίλιο, περισσότεροι καταναλωτές παρατήρησαν αυξήσεις στις τιμές των καταναλωτικών αγαθών τους τελευταίους μήνες και ταυτόχρονα λιγότεροι αναμένουν ότι οι τιμές τους επόμενους 12 μήνες θα παραμείνουν αμετάβλητες ή θα μειωθούν. Η πλειοψηφία των καταναλωτών συνεχίζει να παρουσιάζεται επιφυλακτική σε σχέση με μεγάλες αγορές τους επόμενους 12 μήνες αλλά και να τηρεί αρνητική στάση προς την αποταμίευση. Τέλος, οι απαντήσεις των καταναλωτών που περιγράφουν την τρέχουσα οικονομική κατάσταση των νοικοκυριών παρέμειναν αμετάβλητες τον Μάιο, με την πλειοψηφία να δηλώνει ότι μόλις που καταφέρνουν να τα βγάλουν πέρα με το εισόδημά τους.

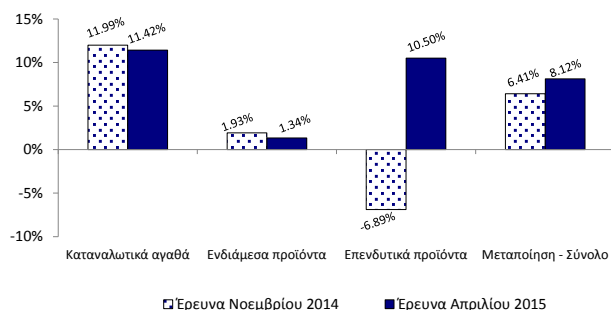
Συμπερασματικά, ο ΔΟΣ για την Κύπρο τον Μάιο 2015 μειώθηκε κατά 3,5 μονάδες σε σχέση με τον Απρίλιο 2015. Η μείωση αυτή οφείλεται σε χειροτέρευση του επιχειρηματικού κλίματος σε όλους τους τομείς που καλύπτονται από τις έρευνες λόγω κυρίως πιο απαισιόδοξων εκτιμήσεων των επιχειρήσεων σχετικά με την δραστηριότητά τους το επόμενο τρίμηνο. Αντίθετα, το κλίμα ανάμεσα στους καταναλωτές βελτιώθηκε κυρίως λόγω λιγότερο αρνητικών εκτιμήσεων για την οικονομική κατάσταση και την ανεργία στην Κύπρο τους επόμενους 12 μήνες.

Β. Έρευνες Επενδύσεων

Οι Έρευνες Επενδύσεων διεξάγονται μεταξύ επιχειρήσεων στον τομέα της *μεταποίησης* και στοχεύουν στη συλλογή πληροφοριών για τα επενδυτικά τους σχέδια. Τα στοιχεία συλλέγονται δυο φορές το χρόνο - Απρίλιο και Νοέμβριο - βάσει εναρμονισμένων ερωτηματολογίων στις διάφορες χώρες της ΕΕ. Οι έρευνες στην Κύπρο διενεργούνται τηλεφωνικώς ανάμεσα σε ανώτερα στελέχη εταιριών σε δείγμα 300 επιχειρήσεων, το οποίο δίνει βαρύτητα σε μεγαλύτερες επιχειρηματικές μονάδες. Στις έρευνες Απριλίου και Νοεμβρίου χρησιμοποιούνται διαφορετικά ερωτηματολόγια. Τον Απρίλιο οι επιχειρήσεις δηλώνουν τυχόν μεταβολές στις επενδύσεις τους την προηγούμενη χρονιά σε σχέση με πριν δυο χρόνια, και την τρέχουσα χρονιά σε σχέση με την προηγούμενη χρονιά. Η έρευνα του Νοεμβρίου περιλαμβάνει πιο λεπτομερές ερωτηματολόγιο, για τους παράγοντες που επηρεάζουν τις επενδύσεις και το σκοπό που διεξάγονται οι επενδύσεις. Τα αποτελέσματα κατηγοριοποιούνται κατά διάφορους υποτομείς της μεταποίησης (π.χ. καταναλωτικά προϊόντα, ενδιάμεσα προϊόντα, τρόφιμα/ποτά κλπ). Πιο κάτω παρατίθεται μέρος των αποτελεσμάτων της έρευνας επενδύσεων Νοεμβρίου 2014 και Απριλίου 2015.

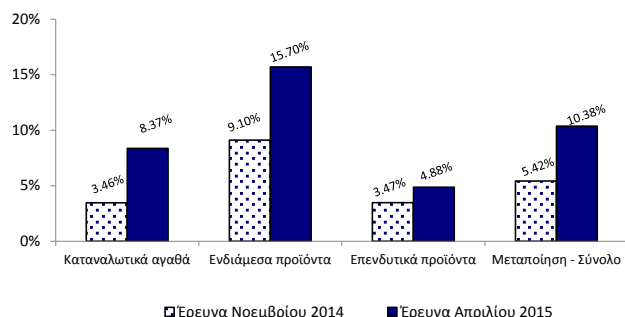
Η Έρευνα Επενδύσεων⁵ του Απριλίου 2015 κατέγραψε διαφορές για τη μεταβολή στις επενδύσεις το 2014 σε σχέση με την Έρευνα του Νοεμβρίου 2014. Οι επιχειρήσεις το Νοέμβριο 2014 εκτίμησαν ότι οι επενδύσεις τους το 2014 θα αυξάνονταν κατά 6,4% σε σχέση με το 2013. Μεγαλύτερη αύξηση εκτιμούσαν ότι θα είχαν οι επιχειρήσεις παραγωγής καταναλωτικών αγαθών (12,0%), ενώ αντίθετα οι επιχειρήσεις παραγωγής επενδυτικών προϊόντων εκτιμούσαν συρρίκνωση (-6,9%). Στην Έρευνα Απριλίου 2015 οι επιχειρήσεις αναθεώρησαν προς τα πάνω τη μεταβολή στις συνολικές επενδύσεις. Η μεγαλύτερη αναθεώρηση στις εκτιμήσεις σημειώθηκε στον κλάδο παραγωγής επενδυτικών προϊόντων (10,5%), ενώ τα ποσοστά των υπόλοιπων υποτομείων αναθεωρήθηκαν οριακά προς τα κάτω διατηρώντας όμως το θετικό τους πρόσημο όπως αναμενόταν για το 2014 από την Έρευνα του Νοεμβρίου 2014 (Διάγραμμα 8).

Διάγραμμα 8: Ποσοστιαία μεταβολή των επενδύσεων το 2014 σε σχέση με το 2013



Αναφορικά με τις εκτιμήσεις τους για τη μεταβολή των επενδύσεων το 2015 σε σχέση με τον προηγούμενο χρόνο, οι επιχειρήσεις στην Έρευνα Νοεμβρίου 2014 παρουσιάστηκαν λιγότερο αισιόδοξες αναμένοντας αύξηση της τάξης του 5,4%. Περισσότερο αισιόδοξες παρουσιάστηκαν οι επιχειρήσεις παραγωγής ενδιάμεσων προϊόντων, που εκτιμούσαν αύξηση στις επενδύσεις τους κατά 9,1% (Διάγραμμα 9).

Διάγραμμα 9: Αναμενόμενη ποσοστιαία μεταβολή των επενδύσεων το 2015 σε σχέση με το 2014



Τον Απρίλιο 2015 οι επιχειρήσεις φαίνεται να αναθεωρούν προς τα πάνω τις εκτιμήσεις τους για το 2015, αναμένοντας αύξηση, κατά μέσο όρο 10,4%. Οι μεγαλύτερες αλλαγές στις εκτιμήσεις μεταξύ των δύο Ερευνών σχετίζονται με τους τομείς των ενδιάμεσων προϊόντων και καταναλωτικών αγαθών (Διάγραμμα 9).

Τα αποτελέσματα της πρόσφατης Έρευνας Επενδύσεων για το 2015 αποτυπώνουν τις γενικότερες τάσεις σταθεροποίησης στην οικονομία και τις ενδείξεις για μικρότερη ύφεση το 2015 σε σχέση με το 2014. Μετά τη μεγάλη συρρίκνωση στις επενδύσεις των επιχειρήσεων που σημειώθηκε τα προηγούμενα χρόνια, οι επιχειρήσεις στη μεταποίηση φαίνεται να είναι τώρα σε θέση να αυξήσουν τις επενδύσεις τους συνεισφέροντας στην ανάπτυξη.

⁵ Στις επενδύσεις περιλαμβάνονται τόσο η αντικατάσταση του παλιού εξοπλισμού της επιχείρησης, όσο και η απόκτηση νέου εξοπλισμού, η αγορά ή κατασκευή νέων κτιρίων, η επέκταση παλιών κτιρίων και άλλα έργα υποδομής, όπως είναι τα έργα για έλεγχο της ρύπανσης, βελτίωση της ασφάλειας κλπ.

Πίνακας 1: Διαφορά μεταξύ ποσοστού θετικών και ποσοστού αρνητικών απαντήσεων¹

Μήνας	2014								2015				
	5	6	7	8	9	10	11	12	1	2	3	4	5
ΔΕΙΚΤΗΣ ΟΙΚΟΝΟΜΙΚΗΣ ΣΥΓΚΥΡΙΑΣ (ΚΟΕ)	100.9	101.4	102.3	101.0	101.2	100.7	103.3	105.5	103.0	103.9	103.7	107.7	104.2
ΥΠΗΡΕΣΙΕΣ													
Επιχειρηματικό Κλίμα - Δείκτης ²	6	5	7	3	6	5	9	11	6	12	12	17	7
Οικονομική κατάσταση επιχείρησης τους τελευταίους 3 μήνες ³	1	-4	0	-7	0	-3	-6	1	-1	6	1	9	2
Ζήτηση τους τελευταίους 3 μήνες ³	-7	0	-1	5	6	2	3	4	5	3	5	11	4
Αναμενόμενη ζήτηση τους επόμενους 3 μήνες ³	22	18	21	9	12	16	28	29	15	26	30	30	15
Απασχόληση τους τελευταίους 3 μήνες	-7	-1	2	-7	10	5	0	4	1	3	3	1	1
Αναμενόμενη απασχόληση τους επόμενους 3 μήνες	-5	-3	4	1	7	1	6	3	-1	8	4	8	1
Αναμενόμενες τιμές πώλησης τους επόμενους 3 μήνες	-3	-6	-13	-8	-5	-8	-12	-14	-12	-14	-21	-11	-6
ΛΙΑΝΙΚΟ ΕΜΠΟΡΙΟ													
Επιχειρηματικό Κλίμα - Δείκτης ²	-12	-13	-14	-14	-12	-15	-14	-11	-10	-10	-12	-8	-12
Πωλήσεις τους τελευταίους 3 μήνες ³	-33	-32	-29	-38	-34	-35	-34	-31	-29	-33	-29	-26	-27
Τρέχοντα αποθέματα ³	-5	-2	0	-6	-4	-2	2	-2	-7	-1	-1	-1	0
Αναμενόμενες πωλήσεις τους επόμενους 3 μήνες ³	-8	-10	-12	-10	-6	-13	-6	-3	-8	1	-7	1	-9
Αναμενόμενες παραγγελίες σε προμηθευτές τους επόμενους 3 μήνες	-22	-21	-29	-24	-20	-27	-26	-24	-23	-20	-19	-16	-23
Αναμενόμενη απασχόληση τους επόμενους 3 μήνες	-3	-3	-6	-5	-3	-1	-4	0	1	-3	1	0	1
Αναμενόμενες τιμές πώλησης τους επόμενους 3 μήνες	-6	-7	-1	-17	-16	-8	-11	-13	-17	-2	-3	9	10
ΚΑΤΑΣΚΕΥΕΣ													
Επιχειρηματικό Κλίμα - Δείκτης ²	-49	-47	-50	-45	-47	-52	-49	-50	-45	-49	-44	-43	-48
Οικονομική δραστηριότητα τους τελευταίους 3 μήνες	-55	-42	-35	-49	-43	-44	-40	-30	-25	-25	-28	-23	-32
Υπό εξέλιξη έργα (current overall order books) ³	-88	-84	-86	-85	-86	-87	-90	-91	-86	-86	-81	-86	-86
Αναμενόμενη απασχόληση τους επόμενους 3 μήνες ³	-10	-11	-15	-5	-9	-17	-8	-9	-3	-12	-7	1	-11
Αναμενόμενες τιμές πώλησης τους επόμενους 3 μήνες	-33	-27	-15	-25	-24	-24	-16	-13	-10	-14	-27	-14	-25
ΜΕΤΑΠΟΙΗΣΗ													
Επιχειρηματικό Κλίμα - Δείκτης ²	-8	-9	-9	-8	-9	-11	-16	-11	-11	-8	-8	-3	-10
Παραγωγή τους τελευταίους 3 μήνες	-4	-6	-3	-1	-9	-21	-20	-22	-14	-8	-14	-5	-8
Τρέχουσες συνολικές παραγγελίες ³	-41	-42	-47	-43	-47	-49	-61	-53	-53	-44	-49	-44	-49
Τρέχουσες παραγγελίες για εξαγωγές	-32	-36	-57	-38	-41	-25	-41	-37	-38	-27	-32	-19	-28
Τρέχοντα αποθέματα τελικών προϊόντων ³	-14	-10	-16	-10	-15	-15	-12	-17	-18	-22	-26	-24	-22
Αναμενόμενη παραγωγή τους επόμενους 3 μήνες ³	3	6	3	10	7	0	0	2	3	-1	-2	10	-5
Αναμενόμενη απασχόληση τους επόμενους 3 μήνες ⁴	-3	6	-3	-11	-4	-7	-5	0	0	-4	-1	-1	-1
Αναμενόμενες τιμές πώλησης τους επόμενους 3 μήνες	1	-3	-1	4	-5	1	2	3	1	0	-2	6	-3
ΚΑΤΑΝΑΛΩΤΕΣ													
Δείκτης ²	-34	-28	-28	-27	-31	-30	-24	-20	-25	-30	-32	-22	-18
Οικονομική κατάσταση νοικοκυριού τους τελευταίους 12 μήνες	-47	-44	-41	-39	-38	-42	-41	-35	-34	-34	-31	-31	-27
Αναμενόμενη οικονομική κατάσταση νοικοκυριού τους επόμενους 12 μήνες ³	-18	-19	-12	-12	-12	-16	-14	-5	-11	-14	-19	-8	-7
Οικονομική κατάσταση στην Κύπρο τους τελευταίους 12 μήνες	-60	-56	-46	-46	-45	-51	-43	-37	-37	-40	-41	-35	-30
Αναμενόμενη οικονομική κατάσταση στην Κύπρο τους επόμενους 12 μήνες ³	-19	-12	-13	-10	-16	-15	-9	1	-9	-23	-26	-8	-2
Τιμές καταναλωτικών αγαθών τους τελευταίους 12 μήνες	-19	-12	-12	-16	-19	-16	-14	-23	-28	-38	-14	-12	-2
Αναμενόμενες τιμές καταναλωτικών αγαθών τους επόμενους 12 μήνες	-20	-15	-14	-26	-30	-18	-20	-33	-43	-37	-26	-18	-6
Αναμενόμενη ανεργία στην Κύπρο τους επόμενους 12 μήνες ^{3,4}	38	27	25	29	35	26	21	22	29	24	24	22	13
Καταλληλότητα τρέχουσας χρονικής στιγμής για μεγάλες αγορές	-48	-50	-45	-48	-43	-47	-43	-40	-48	-38	-42	-39	-43
Δαπάνες για μεγάλες αγορές τους επόμενους 12 μήνες	-56	-64	-50	-56	-53	-53	-48	-46	-52	-51	-45	-45	-41
Καταλληλότητα τρέχουσας χρονικής στιγμής για αποταμίευση	-37	-35	-32	-33	-33	-38	-34	-24	-31	-29	-32	-24	-25
Πιθανότητα αποταμίευσης τους επόμενους 12 μήνες ³	-61	-54	-61	-57	-60	-63	-53	-55	-52	-58	-59	-50	-52
Δήλωση-περιγραφή για την τρέχουσα κατάσταση του νοικοκυριού	-5	-3	-4	-4	-1	-7	-1	0	-2	1	-1	3	3

Σημειώσεις:

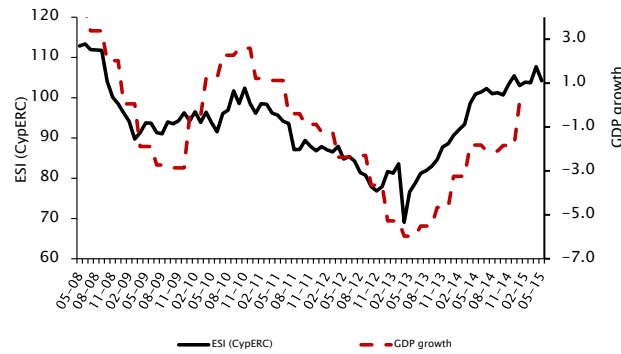
¹ Οι θετικές απαντήσεις αναφέρονται σε αύξηση/βελτίωση/καταλληλότητα/πάνω από το κανονικό/μεγάλη πιθανότητα και οι αρνητικές στα αντίθετα. Τα στοιχεία είναι διορθωμένα από εποχιακές διακυμάνσεις (seasonally adjusted).

² Η κατασκευή του δείκτη περιγράφεται στο http://ec.europa.eu/economy_finance/db_indicators/surveys/documents/userguide_en.pdf
³ Οι απαντήσεις στη συγκεκριμένη ερώτηση περιλαμβάνονται στην κατασκευή του δείκτη για την κάθε έρευνα.

⁴ Ακολουθώντας εισήγηση της Ευρωπαϊκής Επιτροπής, οι απαντήσεις στη συγκεκριμένη ερώτηση δεν διορθώνονται για εποχιακές διακυμάνσεις (non-seasonally adjusted).

May 2015

Figure 1: Economic Sentiment Indicator (ESI CypERC) and GDP growth



Note: The weights used in the calculation of the Economic Sentiment Indicator constructed by the Economics Research Centre (ESI CypERC) reflect the contribution of each sector to the GDP of Cyprus. The samples for the Business Surveys were revised and increased as of May 2015.

Figure 2: Decomposition of the change in ESI (CypERC)

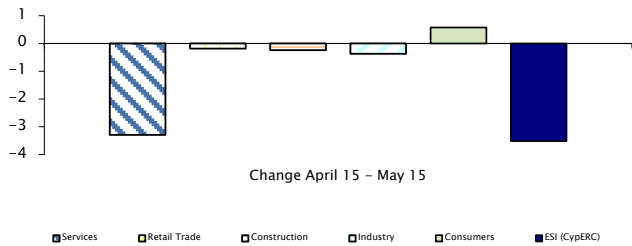


Figure 5: Construction Confidence Indicator (contribution of recent trends and expectations)



Figure 3: Services Confidence Indicator (contribution of recent trends and expectations)

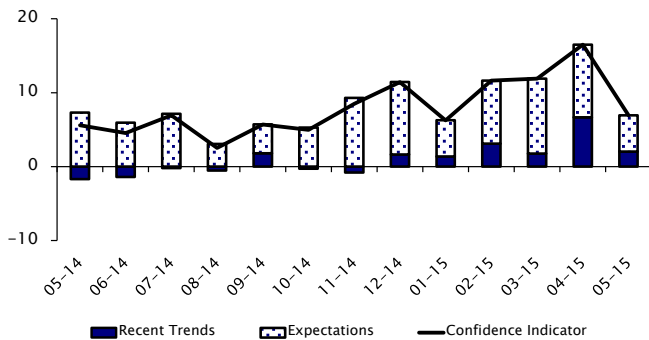


Figure 6: Industrial Confidence Indicator (contribution of recent trends and expectations)

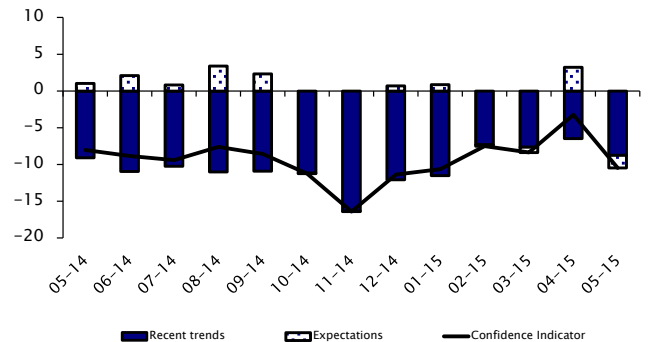


Figure 4: Retail Trade Confidence Indicator (contribution of recent trends and expectations)

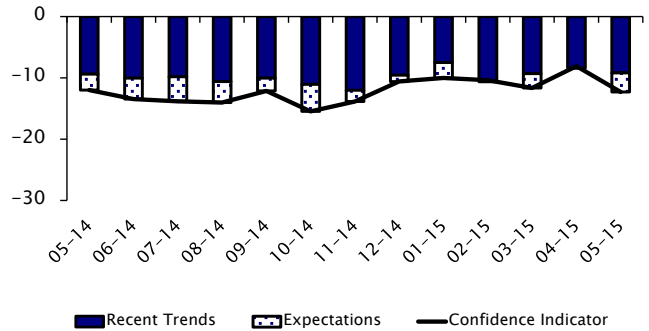
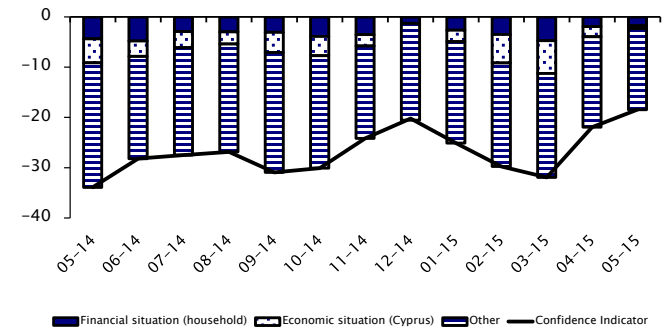


Figure 7: Consumer Confidence Indicator (contribution of financial/economic situation expectations and other factors)



Note: Other factors include unemployment expectations and savings intentions.

Table 1: Difference between the percentage of positive and negative responses (balance)¹ and ESI (CypERC)

Month	2014									2015				
	5	6	7	8	9	10	11	12	1	2	3	4	5	
ECONOMIC SENTIMENT INDICATOR (ESI CypERC)²	100.9	101.4	102.3	101.0	101.2	100.7	103.3	105.5	103.0	103.9	103.7	107.7	104.2	
SERVICES														
Services Confidence Indicator ³	6	5	7	3	6	5	9	11	6	12	12	17	7	
Business situation, past 3 months ⁴	1	-4	0	-7	0	-3	-6	1	-1	6	1	9	2	
Turnover (demand), past 3 months ⁴	-7	0	-1	5	6	2	3	4	5	3	5	11	4	
Expected turnover (demand), next 3 months ⁴	22	18	21	9	12	16	28	29	15	26	30	30	15	
Employment, past 3 months	-7	-1	2	-7	10	5	0	4	1	3	3	1	1	
Expected employment, next 3 months	-5	-3	4	1	7	1	6	3	-1	8	4	8	1	
Expected selling prices, next 3 months	-3	-6	-13	-8	-5	-8	-12	-14	-12	-14	-21	-11	-6	
RETAIL TRADE														
Retail Trade Confidence Indicator ³	-12	-13	-14	-14	-12	-15	-14	-11	-10	-10	-12	-8	-12	
Business activity (sales), past 3 months ⁴	-33	-32	-29	-38	-34	-35	-34	-31	-29	-33	-29	-26	-27	
Stock of goods ⁴	-5	-2	0	-6	-4	-2	2	-2	-7	-1	-1	-1	0	
Expected business activity (sales), next 3 months ⁴	-8	-10	-12	-10	-6	-13	-6	-3	-8	1	-7	1	-9	
Orders placed with suppliers, next 3 months	-22	-21	-29	-24	-20	-27	-26	-24	-23	-20	-19	-16	-23	
Expected employment, next 3 months	-3	-3	-6	-5	-3	-1	-4	0	1	-3	1	0	1	
Expected selling prices, next 3 months	-6	-7	-1	-17	-16	-8	-11	-13	-17	-2	-3	9	10	
CONSTRUCTION														
Construction Confidence Indicator ³	-49	-47	-50	-45	-47	-52	-49	-50	-45	-49	-44	-43	-48	
Building activity, past 3 months	-55	-42	-35	-49	-43	-44	-40	-30	-25	-25	-28	-23	-32	
Current overall order books ⁴	-88	-84	-86	-85	-86	-87	-90	-91	-86	-86	-81	-86	-86	
Expected employment, next 3 months ⁴	-10	-11	-15	-5	-9	-17	-8	-9	-3	-12	-7	1	-11	
Expected selling prices, next 3 months	-33	-27	-15	-25	-24	-24	-16	-13	-10	-14	-27	-14	-25	
INDUSTRY														
Industrial Confidence Indicator ³	-8	-9	-9	-8	-9	-11	-16	-11	-11	-8	-8	-3	-10	
Production, past 3 months	-4	-6	-3	-1	-9	-21	-20	-22	-14	-8	-14	-5	-8	
Current overall order books ⁴	-41	-42	-47	-43	-47	-49	-61	-53	-53	-44	-49	-44	-49	
Current export order books	-32	-36	-57	-38	-41	-25	-41	-37	-38	-27	-32	-19	-28	
Stock of finished products ⁴	-14	-10	-16	-10	-15	-15	-12	-17	-18	-22	-26	-24	-22	
Expected production, next 3 months ⁴	3	6	3	10	7	0	0	2	3	-1	-2	10	-5	
Expected employment, next 3 months ⁵	-3	6	-3	-11	-4	-7	-5	0	0	-4	-1	-1	-1	
Expected selling prices, next 3 months	1	-3	-1	4	-5	1	2	3	1	0	-2	6	-3	
CONSUMERS														
Consumer Confidence Indicator ³	-34	-28	-28	-27	-31	-30	-24	-20	-25	-30	-32	-22	-18	
Financial situation of household, past 12 months	-47	-44	-41	-39	-38	-42	-41	-35	-34	-34	-31	-31	-27	
Expected financial situation of household, next 12 months ⁴	-18	-19	-12	-12	-12	-16	-14	-5	-11	-14	-19	-8	-7	
General economic situation in Cyprus, past 12 months	-60	-56	-46	-46	-45	-51	-43	-37	-37	-40	-41	-35	-30	
Expected general economic situation in Cyprus, next 12 months ⁴	-19	-12	-13	-10	-16	-15	-9	1	-9	-23	-26	-8	-2	
Consumer prices, past 12 months	-19	-12	-12	-16	-19	-16	-14	-23	-28	-38	-14	-12	-2	
Expected consumer prices, next 12 months	-20	-15	-14	-26	-30	-18	-20	-33	-43	-37	-26	-18	-6	
Expected unemployment in Cyprus, next 12 months ^{4,5}	38	27	25	29	35	26	21	22	29	24	24	22	13	
Major purchases at present	-48	-50	-45	-48	-43	-47	-43	-40	-48	-38	-42	-39	-43	
Major purchases intentions, next 12 months	-56	-64	-50	-56	-53	-53	-48	-46	-52	-51	-45	-45	-41	
Savings at present	-37	-35	-32	-33	-33	-38	-34	-24	-31	-29	-32	-24	-25	
Savings intentions, next 12 months ⁴	-61	-54	-61	-57	-60	-63	-53	-55	-52	-58	-59	-50	-52	
Statement on the current financial condition of household	-5	-3	-4	-4	-1	-7	-1	0	-2	1	-1	3	3	

Notes:

- ¹ Positive responses refer to increase/improvement/ above normal/very or fairly likely, while the opposite holds for negative responses. Data are seasonally adjusted.
- ² The weights used in the calculation of the Economic Sentiment Indicator reflect the contribution of each sector to the GDP of Cyprus.
- ³ The calculation of the confidence (composite) indicator is described in http://ec.europa.eu/economy_finance/indicators/business_consumer_surveys/userguide_en.pdf.
- ⁴ The responses to this question are used in the calculation of the confidence (composite) indicator for each survey.
- ⁵ Following a suggestion by the European Commission, the responses to this question are not adjusted for seasonality.

Since May 2008 the Economics Research Centre, in collaboration with RAI Consultants Ltd, have been conducting the Business and Consumer Surveys in Cyprus, as part of the Joint Harmonised European Union Programme of Business and Consumer Surveys. The programme is co-financed by the European Commission.