

ΠΑΝΕΠΙΣΤΗΜΙΟ ΚΥΠΡΟΥ

Ιούλιος 2013

Οι Έρευνες Οικονομικής Συγκυρίας στοχεύουν στην αποτύπωση των αντιλήψεων των επιχειρηματιών και καταναλωτών για την τρέχουσα οικονομική κατάσταση και των προσδοκιών τους για διάφορα οικονομικά μεγέθη. Τα στοιχεία συλλέγονται μηνιαία, βάσει εναρμονισμένων ερωτηματολογίων σε όλες τις χώρες της Ευρωπαϊκής Ένωσης (ΕΕ) και καλύπτουν τους τομείς των υπηρεσιών, του λιανικού εμπορίου, της οικοδομικής βιομηχανίας, της μεταποίησης, καθώς και τα νοικοκυριά-καταναλωτές. Η χρησιμότητα αυτών των στοιχείων έγκειται στις προπορευόμενες πληροφορίες που περιέχουν για την εξέλιξη διαφόρων μακροοικονομικών μεγεθών, συνεπώς μπορούν να χρησιμοποιηθούν στην κατασκευή βραχυπρόθεσμων προβλέψεων για το ρυθμό μεταβολής του ΑΕΠ και άλλων οικονομικών μεταβλητών. Τα στοιχεία παρουσιάζουν τη διαφορά του ποσοστού των ερωτηθέντων που απάντησαν θετικά από το ποσοστό αυτών που εκφράστηκαν αρνητικά. Οι έρευνες περιέχουν ερωτήσεις που αφορούν την τρέχουσα οικονομική κατάσταση των επιχειρήσεων και νοικοκυριών (Τρέχουσα Κατάσταση) ή τις προσδοκίες τους για το προσεχές μέλλον (Προσδοκίες). Για κάθε τομέα υπολογίζεται ένας δείκτης που αντανακλά τη γενική αντίληψη στο συγκεκριμένο τομέα (τρέχουσα κατάσταση και προσδοκίες). Για παρουσίαση της ευρύτερης οικονομικής κατάστασης στην Κύπρο δημοσιεύεται ο Δείκτης Οικονομικής Συγκυρίας (ΔΟΣ-ΚΟΕ) ο οποίος αποτελείται από σταθμισμένες απαντήσεις που αφορούν την τρέχουσα κατάσταση και τις προσδοκίες από όλους τους τομείς και καταναλωτές. Η στάθμιση του εν λόγω δείκτη λαμβάνει υπόψη τη συνεισφορά του κάθε τομέα στο ΑΕΠ της Κύπρου. Οι έρευνες διενεργούνται ανάμεσα σε ανώτερα στελέχη εταιρειών σε δείγμα το οποίο δίνει μεγαλύτερη βαρύτητα σε μεγαλύτερες επιχειρηματικές μονάδες. Για τα νοικοκυριά-καταναλωτές το δείγμα είναι τυχαίο και η έρευνα γίνεται τηλεφωνικώς. Οι έρευνες διεξάγονται μεταξύ της πρώτης και της τρίτης εβδομάδας του κάθε μήνα.

ΠΕΡΙΛΗΨΗ

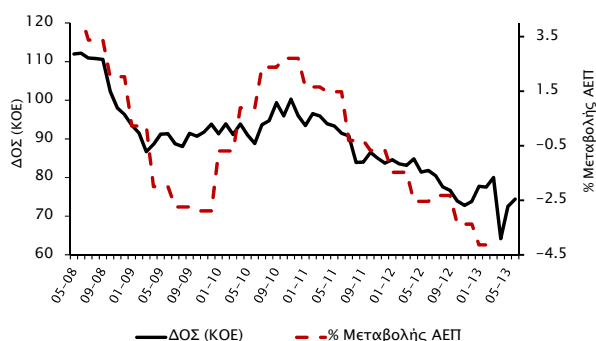
Τον Ιούνιο 2013 το οικονομικό κλίμα παρουσίασε βελτίωση με το Δείκτη Οικονομικής Συγκυρίας (ΔΟΣ) να αυξάνεται κατά 1,9 μονάδες σε σύγκριση με το Μάιο. Η αύξηση αυτή οφείλεται στη βελτίωση του κλίματος στις υπηρεσίες και στο λιανικό εμπόριο. Η καλύτερευση στους δύο αυτούς τομείς προέρχεται από τις λιγότερο αρνητικές αξιολογήσεις για την οικονομική κατάσταση και τη ζήτηση/πωλήσεις των επιχειρήσεων το τελευταίο τρίμηνο, αλλά και από τις λιγότερο αρνητικές προσδοκίες για τη ζήτηση/πωλήσεις τους επόμενους τρεις μήνες. Αντίθετα, το οικονομικό κλίμα στις κατασκευές και στους καταναλωτές παρουσίασε επιδείνωση, ενώ το κλίμα στη μεταποίηση παρέμεινε στα αρνητικά επίπεδα του Μαΐου.

Αν και ο ΔΟΣ καταγράφει για δεύτερο συνεχόμενο μήνα αύξηση, μετά τη χαμηλότερη ιστορικά τιμή που σημειώθηκε τον Απρίλιο, εξαιτίας των εξελίξεων στο τραπεζικό σύστημα, οι αξιολογήσεις των επιχειρήσεων και των καταναλωτών για τις πλείστες πτυχές παραμένουν ιδιαίτερα δυσμενείς. Ως εκ τούτου, ο ΔΟΣ συνεχίζει να κυμαίνεται σε πολύ χαμηλά επίπεδα, προδιαγράφοντας επιδείνωση της ύφεσης. Κατά τους τελευταίους μήνες ο ΔΟΣ της Κύπρου καταγράφει τις χαμηλότερες τιμές από όλες τις χώρες της Ευρωπαϊκής Ένωσης, αντικατοπτρίζοντας τη μεγάλη έλλειψη εμπιστοσύνης στην κυπριακή οικονομία.



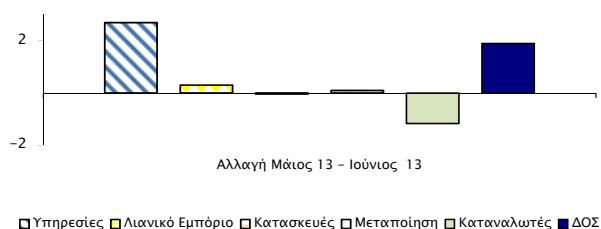
Τον Ιούνιο 2013 ο Δείκτης Οικονομικής Συγκυρίας (ΔΟΣ)^{1,2} για την Κύπρο παρουσίασε αύξηση της τάξης των 1,9 μονάδων σε σύγκριση με το Μάιο. Παρά τη μικρή αύξηση του δείκτη, ο ΔΟΣ παραμένει σε πολύ χαμηλά επίπεδα, γεγονός που προδιαγράφει τη χειρότερηση των οικονομικών συνθηκών (Διάγραμμα 1).³

Διάγραμμα 1: Δείκτης Οικονομικής Συγκυρίας (ΚΟΕ) και ρυθμός μεταβολής ΑΕΠ



Η αύξηση του ΔΟΣ τον Ιούνιο σε σύγκριση με τον προηγούμενο μήνα οφείλεται στην καλύτερευση του οικονομικού κλίματος στις υπηρεσίες και στο λιανικό εμπόριο (Διάγραμμα 2).

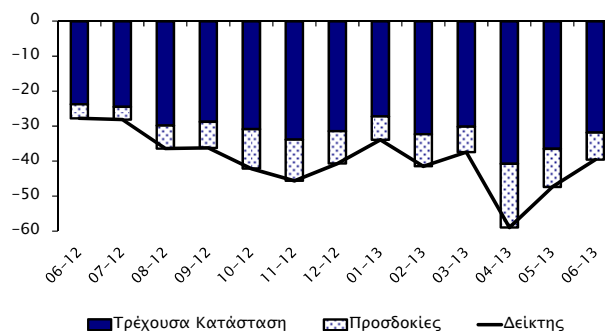
Διάγραμμα 2: Αλλαγή ΔΟΣ και οι συνιστώσες της



Στον τομέα των **υπηρεσιών** το επιχειρηματικό κλίμα βελτιώθηκε λόγω καλύτερευσης της τρέχουσας κατάστασης και των προσδοκιών (Διάγραμμα 3). Συγκριτικά με τον προηγούμενο μήνα, περισσότερες επιχειρήσεις αξιολογούν λιγότερο αρνητικά την οικονομική κατάσταση, τη ζήτηση και την απασχόλησή τους το τελευταίο τρίμηνο. Επίσης, λιγότερο αρνητικές απ' ό,τι το Μάιο παρουσιάζονται οι προσδοκίες των επιχειρήσεων αναφορικά με τη ζήτηση τους επόμενους

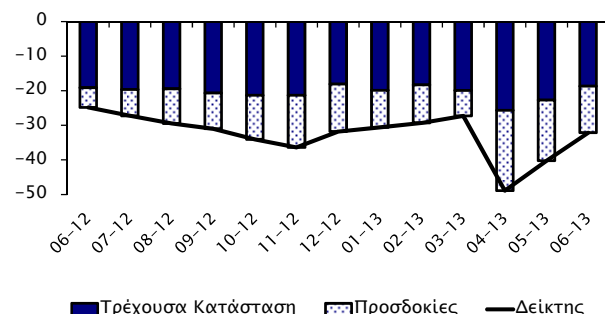
τρεις μήνες. Στα ίδια αρνητικά επίπεδα με το Μάιο παρέμειναν οι εκτιμήσεις των επιχειρήσεων για την απασχόληση τους επόμενους τρεις μήνες. Σε σχέση με τον περασμένο μήνα, λιγότερες επιχειρήσεις προτίθενται να μειώσουν τις τιμές τους μέσα στο επόμενο τρίμηνο. (Πίνακας 1).

Διάγραμμα 3: Δείκτης Επιχειρηματικού Κλίματος - Υπηρεσίες (συνεισφορά τρέχουσας κατάστασης και προσδοκιών)



Στο **λιανικό εμπόριο** το επιχειρηματικό κλίμα καλύτερευσε λόγω βελτίωσης της τρέχουσας κατάστασης και των προσδοκιών (Διάγραμμα 4).

Διάγραμμα 4: Δείκτης Επιχειρηματικού Κλίματος - Λιανικό Εμπόριο (συνεισφορά τρέχουσας κατάστασης και προσδοκιών)



Οι αξιολογήσεις των επιχειρήσεων για τις πωλήσεις του τελευταίου τριμήνου παρουσιάζονται λιγότερο αρνητικές σε σχέση με τον περασμένο μήνα, ενώ περισσότερες επιχειρήσεις παρατήρησαν μείωση στα τρέχοντα αποθέματά τους. Οι προσδοκίες των επιχειρήσεων για το επόμενο τρίμηνο αναφορικά με τις πωλήσεις και τις παραγγελίες προς τους προμηθευτές παρουσιάζονται λιγότερο αρνητικές απ' ό,τι το Μάιο, ενώ αρνητικότερες είναι οι προσδοκίες τους για την απασχόληση. Όπως και τους προηγούμενους μήνες, έτσι και τον Ιούνιο, αρκετά μεγάλος αριθμός επιχειρήσεων συνεχίζει να εκφράζει την πρόθεσή του για μείωση των τιμών το επόμενο τρίμηνο (Πίνακας 1).

Στον τομέα των **κατασκευών** το επιχειρηματικό κλίμα παρουσίασε οριακή επιδείνωση λόγω χειροτέρευσης της τρέχουσας κατάστασης (Διάγραμμα 5). Οι

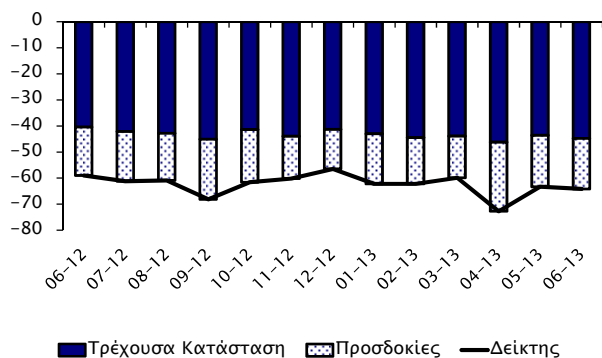
¹ Economic Sentiment Indicator (ESI).

² Από το Φεβρουάριο 2013 τα στοιχεία για το ΔΟΣ (ΚΟΕ) έχουν αναθεωρηθεί λόγω αναπροσαρμογής του μακροχρόνιου μέσου όρου που χρησιμοποιείται για την κατασκευή του Δείκτη.

³ Ο ρυθμός μεταβολής του ΑΕΠ (σταθερές τιμές 2005) υπολογίζεται σε σύγκριση με το αντίστοιχο τρίμηνο του προηγούμενου χρόνου (πηγή: "ΑΕΠ σε σταθερές τιμές 1^ο ΤΡΙΜΗΝΟ 2013", Στατιστική Υπηρεσία 07/06/13).

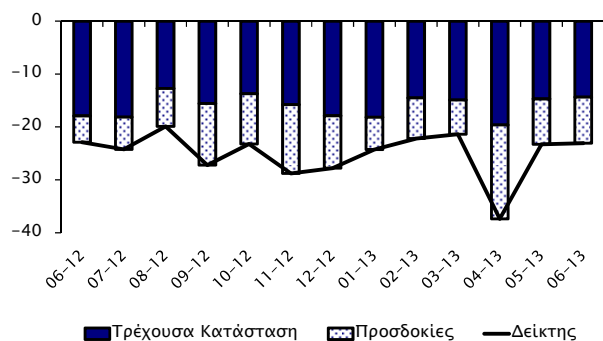
εκτιμήσεις των επιχειρήσεων τον Ιούνιο για τα υπό εξέλιξη έργα (current overall order books) παρουσιάζονται πιο αρνητικές. Στα ίδια περίπου επίπεδα με το Μάιο παραμένουν οι αξιολογήσεις τους για την οικοδομική δραστηριότητα το τελευταίο τρίμηνο, καθώς και οι προσδοκίες τους για την απασχόληση τους επόμενους τρεις μήνες. Λιγότερες επιχειρήσεις σε σχέση με τον προηγούμενο μήνα δήλωσαν ότι προτίθενται να μειώσουν τις τιμές πώλησης τους επόμενους τρεις μήνες (Πίνακας 1).

Διάγραμμα 5: Δείκτης Επιχειρηματικού Κλίματος - Κατασκευές (συνεισφορά τρέχουσας κατάστασης και προσδοκιών)



Στη **μεταποίηση** το επιχειρηματικό κλίμα παρέμεινε στα ίδια επίπεδα με το Μάιο (Διάγραμμα 6).

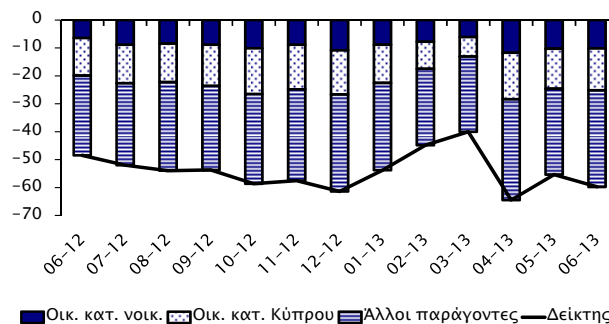
Διάγραμμα 6: Δείκτης Επιχειρηματικού Κλίματος - Μεταποίηση (συνεισφορά τρέχουσας κατάστασης και προσδοκιών)



Συγκριτικά με τον περασμένο μήνα, περισσότερες επιχειρήσεις αξιολόγησαν αρνητικά την παραγωγή το τελευταίο τρίμηνο, τις τρέχουσες συνολικές παραγγελίες, τις τρέχουσες παραγγελίες για εξαγωγές, καθώς και την απασχόληση τους επόμενους τρεις μήνες. Περισσότερες επιχειρήσεις, σε σχέση με τον προηγούμενο μήνα, δήλωσαν ότι τα τρέχοντα αποθέματα τελικών προϊόντων παρουσιάζονται μειωμένα. Στα ίδια περίπου αρνητικά επίπεδα με το Μάιο παρέμειναν οι προσδοκίες των επιχειρήσεων για την παραγωγή και τις τιμές πώλησής τους το επόμενο τρίμηνο (Πίνακας 1).

Το κλίμα ανάμεσα στους **καταναλωτές** τον Ιούνιο παρουσίασε επιδείνωση συγκριτικά με το Μάιο. Οι αξιολογήσεις των καταναλωτών για την οικονομική κατάσταση των νοικοκυριών τους κατά τον τελευταίο χρόνο παρουσιάζονται αρνητικότερες, ενώ στα ίδια αρνητικά επίπεδα με τον περασμένο μήνα παραμένουν οι προσδοκίες τους για την οικονομική κατάσταση των νοικοκυριών τους επόμενους 12 μήνες. Σε σχέση με το Μάιο, λιγότερο αρνητικές καταγράφονται οι εκτιμήσεις τους για την οικονομική κατάσταση της Κύπρου τους τελευταίους 12 μήνες, ενώ σημειώθηκε επιδείνωση στις προσδοκίες τους για την οικονομική κατάσταση της χώρας τον επόμενο χρόνο. Παράλληλα, περισσότεροι ερωτηθέντες σε σχέση με τον περασμένο μήνα αναμένουν αύξηση στον αριθμό των ανέργων τους επόμενους 12 μήνες (Διάγραμμα 7, Πίνακας 1).

Διάγραμμα 7: Δείκτης Προσδοκιών - Καταναλωτές (συνεισφορά οικονομικής κατάστασης και άλλων παραγόντων)



Όπως και τους προηγούμενους δύο μήνες έτσι και τον Ιούνιο, η πλειοψηφία των καταναλωτών δηλώνει ότι οι τιμές των καταναλωτικών αγαθών τον τελευταίο χρόνο παραμένουν περίπου οι ίδιες ή έχουν μειωθεί. Επιπρόσθετα, οι πλείστοι ερωτηθέντες αναμένουν ότι οι τιμές τους επόμενους 12 μήνες δεν θα καταγράψουν αυξήσεις. Σε σχέση με το Μάιο, λιγότεροι καταναλωτές θεωρούν τη συγκεκριμένη χρονική στιγμή ως ακατάλληλη για μεγάλες αγορές ή για αποταμίευση. Παρ' όλα αυτά, λιγότεροι σε σχέση με τον περασμένο μήνα προτίθενται να προβούν σε μεγάλες αγορές ή αποταμίευση τους επόμενους 12 μήνες (Πίνακας 1).

Συμπερασματικά, ο Δείκτης Οικονομικής Συγκυρίας (ΔΟΣ) για την Κύπρο τον Ιούνιο 2013 παρουσίασε αύξηση της τάξης των 1,9 μονάδων σε σύγκριση με το Μάιο 2013, που οφείλεται στη βελτίωση του κλίματος στις υπηρεσίες και το λιανικό εμπόριο. Επιδείνωση καταγράφηκε στο κλίμα στις κατασκευές και ανάμεσα στους καταναλωτές, ενώ στη μεταποίηση το κλίμα παρέμεινε στα αρνητικά επίπεδα του Μαΐου.

Πίνακας 1: Διαφορά μεταξύ ποσοστού θετικών και ποσοστού αρνητικών απαντήσεων¹

ΕΡΕΥΝΑ	2012							2013					
	6	7	8	9	10	11	12	1	2	3	4	5	6
ΥΠΗΡΕΣΙΕΣ													
Επιχειρηματικό Κλίμα - Δείκτης ²	-28	-28	-36	-36	-42	-46	-41	-34	-41	-37	-59	-47	-40
Οικονομική κατάσταση επιχείρησης τους τελευταίους 3 μήνες ³	-36	-39	-39	-41	-46	-46	-49	-43	-51	-49	-65	-54	-46
Ζήτηση τους τελευταίους 3 μήνες ³	-36	-34	-50	-45	-47	-55	-45	-39	-46	-42	-58	-55	-49
Αναμενόμενη ζήτηση τους επόμενους 3 μήνες ³	-12	-11	-20	-22	-34	-35	-28	-20	-28	-22	-55	-33	-23
Απασχόληση τους τελευταίους 3 μήνες	-6	-10	-17	-18	-20	-15	-8	-7	-13	-12	-14	-14	-11
Αναμενόμενη απασχόληση τους επόμενους 3 μήνες	-16	-16	-17	-22	-13	-11	-10	-11	-14	-8	-26	-18	-18
Αναμενόμενες τιμές πώλησης τους επόμενους 3 μήνες	-7	-7	-7	-7	-9	-10	-8	-10	-17	-12	-39	-36	-30
ΛΙΑΝΙΚΟ ΕΜΠΟΡΙΟ													
Επιχειρηματικό Κλίμα - Δείκτης ²	-25	-27	-29	-31	-34	-36	-32	-31	-29	-27	-49	-40	-32
Πωλήσεις τους τελευταίους 3 μήνες ³	-52	-58	-54	-55	-59	-60	-57	-55	-58	-59	-72	-71	-62
Τρέχοντα αποθέματα ³	6	1	4	7	5	4	-3	4	-3	1	5	-3	-5
Αναμενόμενες πωλήσεις τους επόμενους 3 μήνες ³	-17	-23	-30	-31	-38	-45	-41	-32	-33	-22	-70	-53	-40
Αναμενόμενες παραγγελίες σε προμηθευτές τους επόμενους 3 μήνες	-44	-45	-47	-57	-54	-55	-56	-50	-49	-45	-72	-56	-51
Αναμενόμενη απασχόληση τους επόμενους 3 μήνες	-15	-17	-11	-19	-16	-12	-14	-12	-13	-11	-17	-14	-19
Αναμενόμενες τιμές πώλησης τους επόμενους 3 μήνες	-12	-9	3	2	-3	-8	2	11	-12	-3	-28	-21	-20
ΚΑΤΑΣΚΕΥΕΣ													
Επιχειρηματικό Κλίμα - Δείκτης ²	-59	-61	-61	-68	-62	-60	-56	-62	-62	-60	-73	-63	-64
Οικοδομική δραστηριότητα τους τελευταίους 3 μήνες	-56	-57	-56	-57	-57	-59	-55	-62	-65	-51	-78	-77	-76
Υπό εξέλιξη έργα (current overall order books) ³	-81	-84	-86	-90	-83	-88	-83	-86	-89	-88	-92	-87	-90
Αναμενόμενη απασχόληση τους επόμενους 3 μήνες ³	-37	-38	-36	-46	-40	-33	-30	-38	-36	-32	-53	-39	-39
Αναμενόμενες τιμές πώλησης τους επόμενους 3 μήνες	-39	-34	-37	-38	-35	-45	-43	-36	-40	-31	-60	-62	-51
ΜΕΤΑΠΟΙΗΣΗ													
Επιχειρηματικό Κλίμα - Δείκτης ²	-23	-24	-20	-27	-23	-29	-28	-24	-22	-21	-37	-23	-23
Παραγωγή τους τελευταίους 3 μήνες	-32	-42	-44	-53	-53	-50	-48	-47	-44	-46	-60	-55	-60
Τρέχουσες συνολικές παραγγελίες ³	-59	-58	-54	-56	-54	-57	-61	-61	-59	-61	-68	-58	-62
Τρέχουσες παραγγελίες για εξαγωγές	-52	-39	-50	-44	-45	-45	-27	-28	-44	-36	-55	-39	-53
Τρέχοντα αποθέματα τελικών προϊόντων ³	-5	-3	-16	-9	-13	-10	-8	-6	-15	-16	-9	-14	-19
Αναμενόμενη παραγωγή τους επόμενους 3 μήνες ³	-15	-18	-22	-35	-29	-39	-30	-18	-23	-19	-53	-26	-26
Αναμενόμενη απασχόληση τους επόμενους 3 μήνες	-11	-21	-18	-31	-31	-29	-29	-28	-19	-17	-37	-19	-22
Αναμενόμενες τιμές πώλησης τους επόμενους 3 μήνες	-11	1	-10	-3	-3	-8	-2	2	1	-5	-19	-3	-4
ΚΑΤΑΝΑΛΩΤΕΣ													
Δείκτης ²	-48	-52	-54	-54	-59	-58	-61	-54	-45	-40	-64	-55	-60
Οικονομική κατάσταση νοικοκυριού τους τελευταίους 12 μήνες	-40	-45	-44	-41	-39	-40	-40	-45	-46	-47	-44	-49	-52
Αναμενόμενη οικονομική κατάσταση νοικοκυριού τους επόμενους 12 μήνες ³	-26	-36	-34	-36	-40	-36	-43	-35	-31	-24	-47	-41	-41
Οικονομική κατάσταση στην Κύπρο τους τελευταίους 12 μήνες	-77	-79	-77	-77	-79	-79	-81	-82	-85	-82	-88	-91	-87
Αναμενόμενη οικονομική κατάσταση στην Κύπρο τους επόμενους 12 μήνες ³	-54	-55	-55	-59	-66	-64	-63	-55	-39	-28	-67	-57	-60
Τιμές καταναλωτικών αγαθών τους τελευταίους 12 μήνες	19	14	18	23	15	14	13	22	26	17	-13	-21	-12
Αναμενόμενες τιμές καταναλωτικών αγαθών τους επόμενους 12 μήνες	-2	5	5	7	4	6	13	20	9	-6	-41	-39	-26
Αναμενόμενη ανεργία στην Κύπρο τους επόμενους 12 μήνες ^{3,4}	64	65	68	68	73	74	79	68	55	48	80	62	71
Καταλληλότητα τρέχουσας χρονικής στιγμής για μεγάλες αγορές	-49	-57	-60	-63	-57	-57	-57	-63	-64	-60	-70	-61	-57
Δαπάνες για μεγάλες αγορές τους επόμενους 12 μήνες	-59	-65	-62	-67	-67	-68	-69	-70	-68	-65	-80	-75	-78
Καταλληλότητα τρέχουσας χρονικής στιγμής για αποταμίευση	-11	-21	-24	-17	-17	-21	-25	-23	-26	-31	-48	-44	-39
Πιθανότητα αποταμίευσης τους επόμενους 12 μήνες ³	-50	-53	-58	-52	-56	-57	-60	-57	-55	-60	-65	-61	-67

Σημειώσεις:

¹ Οι θετικές απαντήσεις αναφέρονται σε αύξηση/βελτίωση/καταλληλότητα/πάνω από το κανονικό/μεγάλη πιθανότητα και οι αρνητικές στα αντίθετα. Τα στοιχεία είναι διορθωμένα από εποχιακές διακυμάνσεις (seasonally adjusted).

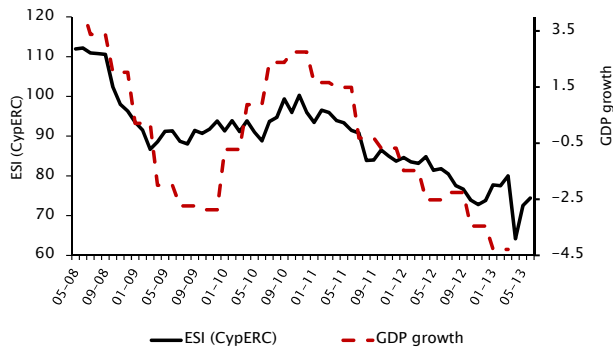
² Η κατασκευή του δείκτη περιγράφεται στο http://ec.europa.eu/economy_finance/indicators/business_consumer_surveys/userguide_en.pdf.

³ Οι απαντήσεις στη συγκεκριμένη ερώτηση περιλαμβάνονται στην κατασκευή του δείκτη για την κάθε έρευνα.

⁴ Ακολουθώντας εισήγηση της Ευρωπαϊκής Επιτροπής, οι απαντήσεις στη συγκεκριμένη ερώτηση δεν διορθώνονται για εποχιακές διακυμάνσεις (non-seasonally adjusted).

June 2013

Figure 1: Economic Sentiment Indicator (ESI CypERC) and GDP growth



Note: The weights used in the calculation of the Economic Sentiment Indicator constructed by the Economics Research Centre (ESI CypERC) reflect the contribution of each sector to the GDP of Cyprus.

Figure 2: Decomposition of the change in ESI (CypERC)

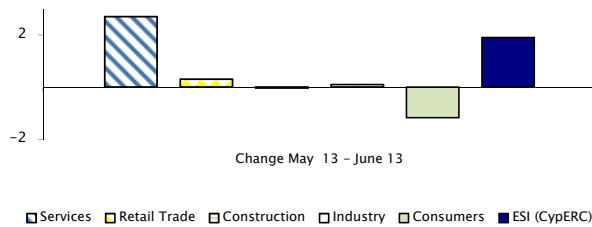


Figure 5: Construction Confidence Indicator (contribution of recent trends and expectations)



Figure 3: Services Confidence Indicator (contribution of recent trends and expectations)

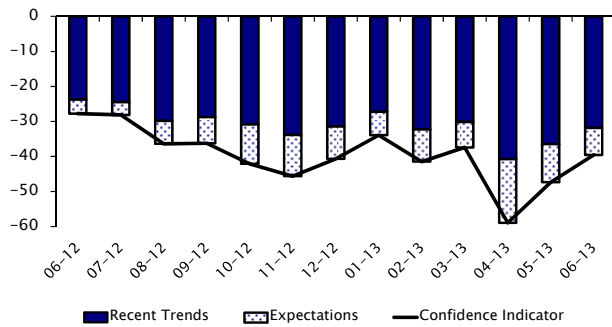


Figure 6: Industrial Confidence Indicator (contribution of recent trends and expectations)

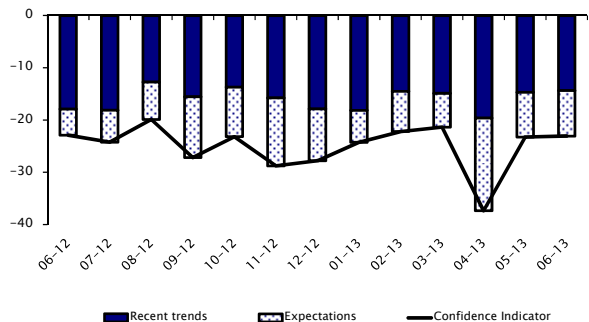


Figure 4: Retail Trade Confidence Indicator (contribution of recent trends and expectations)

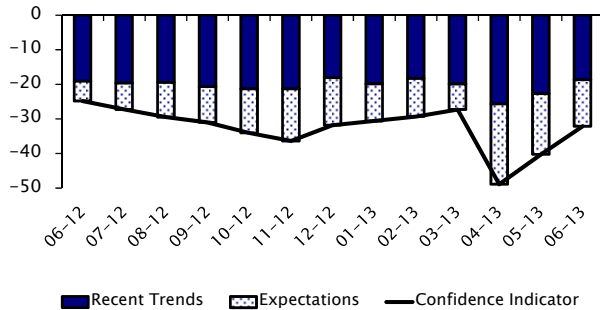
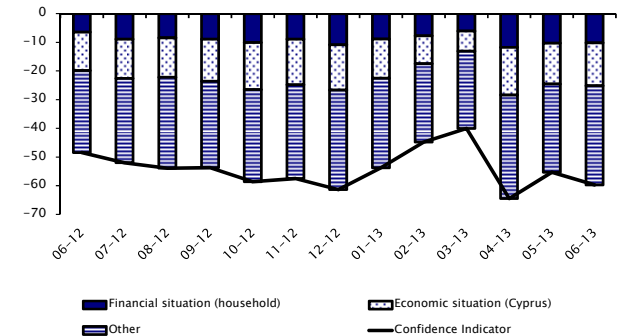


Figure 7: Consumer Confidence Indicator (contribution of financial/economic situation expectations and other factors)



Note: Other factors include unemployment expectations and savings intentions.

Table 1: Difference between the percentage of positive and negative responses (balance)¹ and ESI (CypERC)

Month	2012							2013					
	6	7	8	9	10	11	12	1	2	3	4	5	6
ECONOMIC SENTIMENT INDICATOR (ESI CypERC)²	81.8	80.5	77.6	76.7	73.9	72.8	73.8	77.7	77.5	80.0	64.2	72.5	74.4
SERVICES													
Services Confidence Indicator ³	-28	-28	-36	-36	-42	-46	-41	-34	-41	-37	-59	-47	-40
Business situation, past 3 months ⁴	-36	-39	-39	-41	-46	-46	-49	-43	-51	-49	-65	-54	-46
Turnover (demand), past 3 months ⁴	-36	-34	-50	-45	-47	-55	-45	-39	-46	-42	-58	-55	-49
Expected turnover (demand), next 3 months ⁴	-12	-11	-20	-22	-34	-35	-28	-20	-28	-22	-55	-33	-23
Employment, past 3 months	-6	-10	-17	-18	-20	-15	-8	-7	-13	-12	-14	-14	-11
Expected employment, next 3 months	-16	-16	-17	-22	-13	-11	-10	-11	-14	-8	-26	-18	-18
Expected selling prices, next 3 months	-7	-7	-7	-7	-9	-10	-8	-10	-17	-12	-39	-36	-30
RETAIL TRADE													
Retail Trade Confidence Indicator ³	-25	-27	-29	-31	-34	-36	-32	-31	-29	-27	-49	-40	-32
Business activity (sales), past 3 months ⁴	-52	-58	-54	-55	-59	-60	-57	-55	-58	-59	-72	-71	-62
Stock of goods ⁴	6	1	4	7	5	4	-3	4	-3	1	5	-3	-5
Expected business activity (sales), next 3 months ⁴	-17	-23	-30	-31	-38	-45	-41	-32	-33	-22	-70	-53	-40
Orders placed with suppliers, next 3 months	-44	-45	-47	-57	-54	-55	-56	-50	-49	-45	-72	-56	-51
Expected employment, next 3 months	-15	-17	-11	-19	-16	-12	-14	-12	-13	-11	-17	-14	-19
Expected selling prices, next 3 months	-12	-9	3	2	-3	-8	2	11	-12	-3	-28	-21	-20
CONSTRUCTION													
Construction Confidence Indicator ³	-59	-61	-61	-68	-62	-60	-56	-62	-62	-60	-73	-63	-64
Building activity, past 3 months	-56	-57	-56	-57	-57	-59	-55	-62	-65	-51	-78	-77	-76
Current overall order books ⁴	-81	-84	-86	-90	-83	-88	-83	-86	-89	-88	-92	-87	-90
Expected employment, next 3 months ⁴	-37	-38	-36	-46	-40	-33	-30	-38	-36	-32	-53	-39	-39
Expected selling prices, next 3 months	-39	-34	-37	-38	-35	-45	-43	-36	-40	-31	-60	-62	-51
INDUSTRY													
Industrial Confidence Indicator ³	-23	-24	-20	-27	-23	-29	-28	-24	-22	-21	-37	-23	-23
Production, past 3 months	-32	-42	-44	-53	-53	-50	-48	-47	-44	-46	-60	-55	-60
Current overall order books ⁴	-59	-58	-54	-56	-54	-57	-61	-61	-59	-61	-68	-58	-62
Current export order books	-52	-39	-50	-44	-45	-45	-27	-28	-44	-36	-55	-39	-53
Stock of finished products ⁴	-5	-3	-16	-9	-13	-10	-8	-6	-15	-16	-9	-14	-19
Expected production, next 3 months ⁴	-15	-18	-22	-35	-29	-39	-30	-18	-23	-19	-53	-26	-26
Expected employment, next 3 months	-11	-21	-18	-31	-31	-29	-29	-28	-19	-17	-37	-19	-22
Expected selling prices, next 3 months	-11	1	-10	-3	-3	-8	-2	2	1	-5	-19	-3	-4
CONSUMERS													
Consumer Confidence Indicator ³	-48	-52	-54	-54	-59	-58	-61	-54	-45	-40	-64	-55	-60
Financial situation of household, past 12 months	-40	-45	-44	-41	-39	-40	-40	-45	-46	-47	-44	-49	-52
Expected financial situation of household, next 12 months ⁴	-26	-36	-34	-36	-40	-36	-43	-35	-31	-24	-47	-41	-41
General economic situation in Cyprus, past 12 months	-77	-79	-77	-77	-79	-79	-81	-82	-85	-82	-88	-91	-87
Expected general economic situation in Cyprus, next 12 months ⁴	-54	-55	-55	-59	-66	-64	-63	-55	-39	-28	-67	-57	-60
Consumer prices, past 12 months	19	14	18	23	15	14	13	22	26	17	-13	-21	-12
Expected consumer prices, next 12 months	-2	5	5	7	4	6	13	20	9	-6	-41	-39	-26
Expected unemployment in Cyprus, next 12 months ^{4,5}	64	65	68	68	73	74	79	68	55	48	80	62	71
Major purchases at present	-49	-57	-60	-63	-57	-57	-57	-63	-64	-60	-70	-61	-57
Major purchases intentions, next 12 months	-59	-65	-62	-67	-67	-68	-69	-70	-68	-65	-80	-75	-78
Savings at present	-11	-21	-24	-17	-17	-21	-25	-23	-26	-31	-48	-44	-39
Savings intentions, next 12 months ⁴	-50	-53	-58	-52	-56	-57	-60	-57	-55	-60	-65	-61	-67

Notes:

- 1 Positive responses refer to increase/improvement/ above normal/very or fairly likely, while the opposite holds for negative responses. Data are seasonally adjusted.
- 2 The weights used in the calculation of the Economic Sentiment Indicator reflect the contribution of each sector to the GDP of Cyprus.
- 3 The calculation of the confidence (composite) indicator is described in http://ec.europa.eu/economy_finance/indicators/business_consumer_surveys/userguide_en.pdf.
- 4 The responses to this question are used in the calculation of the confidence (composite) indicator for each survey.
- 5 Following a suggestion by the European Commission, the responses to this question are not adjusted for seasonality.

Since May 2008 the Economics Research Centre, in collaboration with RAI Consultants Ltd, have been conducting the Business and Consumer Surveys in Cyprus, as part of the Joint Harmonised European Union Programme of Business and Consumer Surveys. The programme is co-financed by the European Commission.