



Έρευνες Οικονομικής Συγκυρίας

ΠΑΝΕΠΙΣΤΗΜΙΟ ΚΥΠΡΟΥ

Σεπτέμβριος 2012

ΚΕΝΤΡΟ ΟΙΚΟΝΟΜΙΚΩΝ ΕΡΕΥΝΩΝ

Οι Έρευνες Οικονομικής Συγκυρίας στοχεύουν στην αποτύπωση των αντιλήψεων των επιχειρηματιών και καταναλωτών για την τρέχουσα οικονομική κατάσταση και των προσδοκιών τους για διάφορα οικονομικά μεγέθη. Τα στοιχεία συλλέγονται μηνιαία, βάσει εναρμονισμένων ερωτηματολογίων σε όλες τις χώρες της Ευρωπαϊκής Ένωσης (ΕΕ) και καλύπτουν τους τομείς των υπηρεσιών, του λιανικού εμπορίου, της οικοδομικής βιομηχανίας, της μεταποίησης καθώς και τα νοικοκυριά-καταναλωτές. Η χρησιμότητα αυτών των στοιχείων έγκειται στις προπορευόμενες πληροφορίες που περιέχουν για την εξέλιξη διαφόρων μακροοικονομικών μεγεθών, συνεπώς μπορούν να χρησιμοποιηθούν στην κατασκευή βραχυπρόθεσμων προβλέψεων για το ρυθμό μεταβολής του ΑΕΠ και άλλων οικονομικών μεταβλητών. Τα στοιχεία παρουσιάζουν τη διαφορά του ποσοστού των ερωτηθέντων που απάντησαν θετικά από το ποσοστό αυτών που εκφράστηκαν αρνητικά. Οι έρευνες περιέχουν ερωτήσεις που αφορούν την τρέχουσα οικονομική κατάσταση των επιχειρήσεων και νοικοκυριών (Τρέχουσα Κατάσταση) ή τις προσδοκίες τους για το προσεχές μέλλον (Προσδοκίες). Για κάθε τομέα υπολογίζεται ένας δείκτης που αντανακλά τη γενική αντίληψη στο συγκεκριμένο τομέα (τρέχουσα κατάσταση και προσδοκίες). Για παρουσίαση της ευρύτερης οικονομικής κατάστασης στην Κύπρο δημοσιεύεται ο Δείκτης Οικονομικής Συγκυρίας (ΔΟΣ-ΚΟΕ) ο οποίος αποτελείται από σταθμισμένες απαντήσεις που αφορούν την τρέχουσα κατάσταση και τις προσδοκίες από όλους τους τομείς και καταναλωτές. Η στάθμιση του εν λόγω δείκτη λαμβάνει υπόψη τη συνεισφορά του κάθε τομέα στο ΑΕΠ της Κύπρου. Οι έρευνες διενεργούνται ανάμεσα σε ανώτερα στελέχη εταιρειών σε δείγμα το οποίο δίνει μεγαλύτερη βαρύτητα σε μεγαλύτερες επιχειρηματικές μονάδες. Για τα νοικοκυριά-καταναλωτές το δείγμα είναι τυχαίο και η έρευνα γίνεται τηλεφωνικώς. Οι έρευνες διεξάγονται μεταξύ της πρώτης και της τρίτης εβδομάδας του κάθε μήνα.

ΠΕΡΙΛΗΨΗ

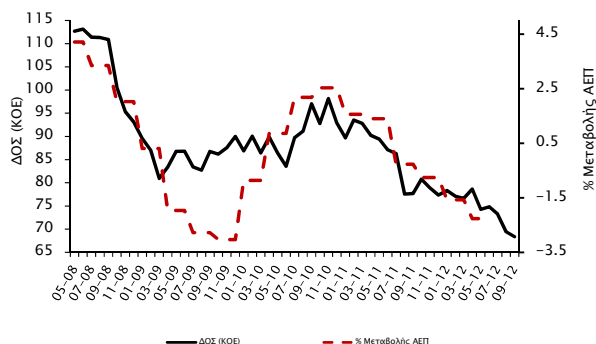
Το Σεπτέμβριο 2012 το οικονομικό κλίμα παρουσίασε επιδείνωση με το Δείκτη Οικονομικής Συγκυρίας (ΔΟΣ) να μειώνεται κατά 1,1 μονάδες σε σύγκριση με τον Αύγουστο. Η χειροτέρευση αυτή οφείλεται κατά κύριο λόγο στην επιδείνωση του κλίματος στις κατασκευές, εξαιτίας της μεγάλης συρρίκνωσης στα υπό εξέλιξη έργα, καθώς και στη μεταποίηση, λόγω αρνητικότερων προσδοκιών για την παραγωγή. Το κλίμα στο λιανικό εμπόριο χειροτέρευσε ελαφρώς, ενώ στις υπηρεσίες και ανάμεσα στους καταναλωτές παρέμεινε στα ίδια αρνητικά επίπεδα με τον Αύγουστο.

Το δεύτερο εξάμηνο του 2012 ο ΔΟΣ καταγράφει συνεχή πτώση γεγονός που αντανακλά την αυξημένη αβεβαιότητα που επικρατεί στην οικονομία και προδιαγράφει συνέχιση της συρρίκνωσης της οικονομικής δραστηριότητας τα επόμενα τρίμηνα.



Το Σεπτέμβριο 2012 ο Δείκτης Οικονομικής Συγκυρίας (ΔΟΣ)¹ για την Κύπρο παρουσίασε μείωση της τάξης των 1,1 μονάδων σε σύγκριση με τον Αύγουστο.² Τους τελευταίους μήνες ο ΔΟΣ παραμένει σε πολύ χαμηλά επίπεδα γεγονός που προδιαγράφει συνέχιση της ύφεσης (Διάγραμμα 1).³

Διάγραμμα 1: Δείκτης Οικονομικής Συγκυρίας (ΚΟΕ) και Ρυθμός Μεταβολής ΑΕΠ



Η μείωση του ΔΟΣ το Σεπτέμβριο σε σύγκριση με τον προηγούμενο μήνα οφείλεται κυρίως στη χειρότερηση του οικονομικού κλίματος στον τομέα των κατασκευών και της μεταποίησης (Διάγραμμα 2).

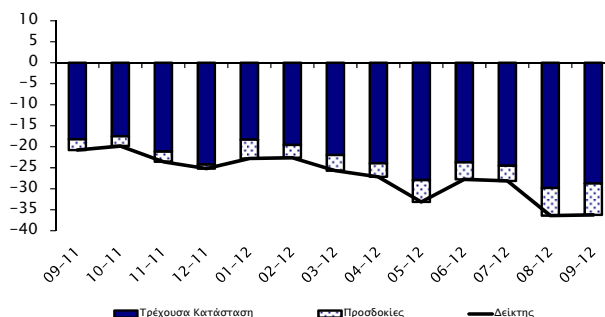
Διάγραμμα 2: Αλλαγή ΔΟΣ και οι συνιστώσες της



Στον τομέα των **υπηρεσιών** το επιχειρηματικό κλίμα παρέμεινε στα ίδια επίπεδα με τον Αύγουστο (Διάγραμμα 3). Συγκριτικά με τον περασμένο μήνα οι περισσότερες επιχειρήσεις αξιολογούν πιο αρνητικά την οικονομική κατάσταση της επιχείρησής τους, καθώς και την απασχόληση τους τελευταίους τρεις μήνες. Παράλληλα, αρνητικότερες είναι και οι προσδοκίες των επιχειρήσεων όσον αφορά τη ζήτηση και την απασχόληση τους επόμενους τρεις μήνες. Αντίθετα, το

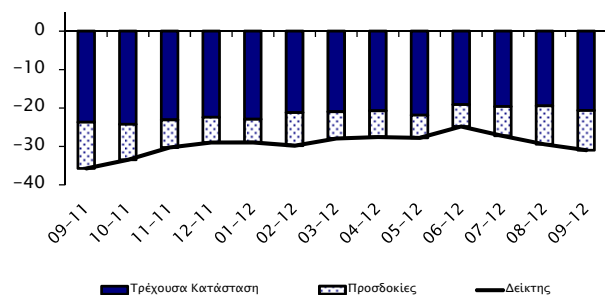
Σεπτέμβριο λιγότερες επιχειρήσεις απ' ό,τι τον Αύγουστο παρατήρησαν μείωση στη ζήτηση τους τελευταίους τρεις μήνες, αν και οι αξιολογήσεις τους συνεχίζουν να κυμαίνονται σε αρκετά αρνητικά επίπεδα. Οι προσδοκίες των επιχειρήσεων για τις τιμές πώλησής τους επόμενους τρεις μήνες παρέμειναν στα ίδια επίπεδα με τον Αύγουστο (Πίνακας 1).

Διάγραμμα 3: Δείκτης Επιχειρηματικού Κλίματος - Υπηρεσίες (συνεισφορά τρέχουσας κατάστασης και προσδοκιών)



Στο **λιανικό εμπόριο** το επιχειρηματικό κλίμα παρουσίασε μικρή επιδείνωση λόγω χειρότερησης της τρέχουσας κατάστασης και των προσδοκιών (Διάγραμμα 4).

Διάγραμμα 4: Δείκτης Επιχειρηματικού Κλίματος - Λιανικό Εμπόριο (συνεισφορά τρέχουσας κατάστασης και προσδοκιών)



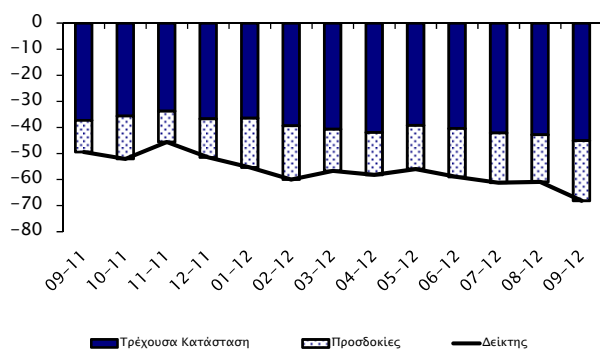
Συγκριτικά με τον προηγούμενο μήνα περισσότερες επιχειρήσεις αναμένουν μείωση στις πωλήσεις, καθώς και στις παραγγελίες σε προμηθευτές τους επόμενους μήνες. Σε σχέση με τον Αύγουστο, περισσότερες επιχειρήσεις παρατήρησαν αύξηση στα τρέχοντα αποθέματα, ελαφρώς περισσότερες παρατήρησαν μείωση στις πωλήσεις τους τελευταίους μήνες, ενώ λιγότερες επιχειρήσεις αναμένουν αύξηση στην απασχόληση τους επόμενους μήνες. Οι προσδοκίες για τις τιμές το επόμενο τρίμηνο παρέμειναν κοντά στα επίπεδα του Αυγούστου (Πίνακας 1).

Στον τομέα των **κατασκευών** το επιχειρηματικό κλίμα επιδεινώθηκε λόγω χειρότερησης της τρέχουσας κατάστασης και των προσδοκιών (Διάγραμμα 5).

¹ Economic Sentiment Indicator (ESI).
² Από το Φεβρουάριο 2012 τα στοιχεία για το ΔΟΣ (ΚΟΕ) έχουν αναθεωρηθεί λόγω αναπροσαρμογής του μακροχρόνιου μέσου όρου που χρησιμοποιείται για την κατασκευή του Δείκτη.
³ Ο ρυθμός μεταβολής του ΑΕΠ (σταθερές τιμές 2005) υπολογίζεται σε σύγκριση με το αντίστοιχο τρίμηνο του προηγούμενου χρόνου (πηγή: "ΑΕΠ σε σταθερές τιμές, 2^ο ΤΡΙΜΗΝΟ 2012", Στατιστική Υπηρεσία 07/09/12).

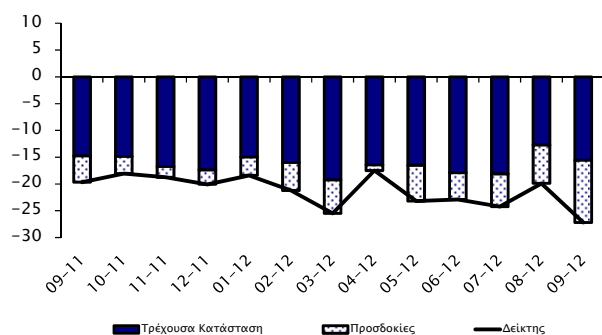
Τόσο η αξιολόγηση των επιχειρήσεων όσον αφορά τα υπό εξέλιξη έργα τους (current overall order books), όσο και οι προσδοκίες τους για την αναμενόμενη απασχόληση τους επόμενους τρεις μήνες, κατέγραψαν αξιωσημειωτή επιδείνωση σε σύγκριση με τον προηγούμενο μήνα. Οριακή χειροτέρευση σημειώθηκε στις αξιολογήσεις των επιχειρήσεων αναφορικά με την οικοδομική τους δραστηριότητα τους τελευταίους τρεις μήνες. Ελαφρώς περισσότερες επιχειρήσεις το Σεπτέμβριο σε σχέση με τον Αύγουστο αναμένουν μείωση στις τιμές πώλησης τους επόμενους τρεις μήνες (Πίνακας 1).

Διάγραμμα 5: Δείκτης Επιχειρηματικού Κλίματος - Κατασκευές (συνεισφορά τρέχουσας κατάστασης και προσδοκιών)



Στη **μεταποίηση** το επιχειρηματικό κλίμα παρουσίασε επιδείνωση σε σύγκριση με τον περασμένο μήνα, λόγω χειροτέρευσης της τρέχουσας κατάστασης και των προσδοκιών (Διάγραμμα 6).

Διάγραμμα 6: Δείκτης Επιχειρηματικού Κλίματος - Μεταποίηση (συνεισφορά τρέχουσας κατάστασης και προσδοκιών)

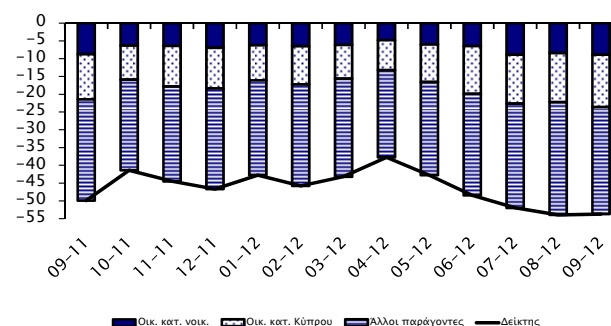


Συγκριτικά με τον προηγούμενο μήνα, περισσότερες επιχειρήσεις παρατήρησαν μείωση στην παραγωγή τους τελευταίους τρεις μήνες, καθώς και στις τρέχουσες συνολικές παραγγελίες. Αρνητικότερες ήταν και οι προσδοκίες των περισσότερων επιχειρήσεων σχετικά με την αναμενόμενη παραγωγή και απασχόληση τους επόμενους τρεις μήνες. Αντίθετα, συγκριτικά με τον Αύγουστο λιγότερες επιχειρήσεις

παρατήρησαν μείωση στις τρέχουσες παραγγελίες για εξαγωγές, καθώς και στα τρέχοντα αποθέματα τελικών προϊόντων. Συγκριτικά με τον προηγούμενο μήνα, λιγότερες επιχειρήσεις αναμένουν μείωση των τιμών πώλησης τους επόμενους τρεις μήνες (Πίνακας 1).

Το κλίμα ανάμεσα στους **καταναλωτές** παρέμεινε στα ίδια επίπεδα με τον Αύγουστο. Οι αξιολογήσεις των καταναλωτών αναφορικά με την οικονομική κατάσταση των νοικοκυριών τους και της Κύπρου γενικότερα, κατά τον τελευταίο χρόνο, δεν παρουσίασαν ουσιαστικές μεταβολές και συνεχίζουν να κυμαίνονται γύρω από πολύ αρνητικά επίπεδα. Οι εκτιμήσεις τους για την ανεργία παραμένουν ιδιαίτερα απαισιόδοξες με την πλειοψηφία να αναμένει αύξηση στον αριθμό των ανέργων τους επόμενους 12 μήνες (Διάγραμμα 7, Πίνακας 1).

Διάγραμμα 7: Δείκτης Προσδοκιών - Καταναλωτές (συνεισφορά οικονομικής κατάστασης και άλλων παραγόντων)



Σε σύγκριση με τον περασμένο μήνα, λιγότεροι καταναλωτές δήλωσαν ότι παρατήρησαν μειώσεις στις τιμές των καταναλωτικών αγαθών τους τελευταίους 12 μήνες, ενώ περισσότεροι αναμένουν μικρή αύξηση των τιμών τους επόμενους 12 μήνες. Σε σχέση με τον Αύγουστο, περισσότεροι καταναλωτές δήλωσαν ότι η τρέχουσα χρονική στιγμή δεν είναι κατάλληλη για μεγάλες αγορές, ενώ περισσότεροι δήλωσαν πως η πιθανότητα να προβούν σε αποταμίευση τους επόμενους 12 μήνες είναι αυξημένη (Πίνακας 1).

Συμπερασματικά, ο Δείκτης Οικονομικής Συγκυρίας (ΔΟΣ) για την Κύπρο το Σεπτέμβριο 2012 παρουσίασε μείωση 1,1 μονάδων σε σύγκριση με τον Αύγουστο 2012. Η χειροτέρευση αυτή οφείλεται κατά κύριο λόγο στην επιδείνωση του κλίματος στις κατασκευές και τη μεταποίηση. Το κλίμα στο λιανικό εμπόριο χειροτέρευσε ελαφρώς, ενώ στις υπηρεσίες και ανάμεσα στους καταναλωτές παρέμεινε στα ίδια αρνητικά επίπεδα με τον Αύγουστο.

Πίνακας 1: Διαφορά μεταξύ ποσοστού θετικών και ποσοστού αρνητικών απαντήσεων¹

ΕΡΕΥΝΑ	2011				2012								
	9	10	11	12	1	2	3	4	5	6	7	8	9
ΥΠΗΡΕΣΙΕΣ													
Επιχειρηματικό Κλίμα- Δείκτης ²	-21	-20	-24	-25	-23	-23	-26	-27	-33	-28	-28	-36	-36
Οικονομική κατάσταση επιχειρήσης τους τελευταίους 3 μήνες ³	-31	-24	-30	-36	-29	-33	-30	-38	-40	-36	-39	-39	-41
Ζήτηση τους τελευταίους 3 μήνες ³	-24	-29	-33	-37	-26	-26	-36	-34	-44	-36	-34	-50	-45
Αναμενόμενη ζήτηση τους επόμενους 3 μήνες ³	-8	-7	-7	-3	-14	-9	-11	-10	-16	-12	-11	-20	-22
Απασχόληση τους τελευταίους 3 μήνες	-5	-4	-1	-8	-3	-5	-7	2	-3	-6	-10	-17	-18
Αναμενόμενη απασχόληση τους επόμενους 3 μήνες	1	3	-2	2	-1	0	0	-2	-17	-16	-16	-17	-22
Αναμενόμενες τιμές πώλησης τους επόμενους 3 μήνες	10	10	3	2	0	2	9	-1	-7	-7	-7	-7	-7
ΛΙΑΝΙΚΟ ΕΜΠΟΡΙΟ													
Επιχειρηματικό Κλίμα- Δείκτης ²	-36	-34	-30	-29	-29	-30	-28	-28	-28	-25	-27	-29	-31
Πωλήσεις τους τελευταίους 3 μήνες ³	-56	-58	-57	-49	-57	-51	-49	-57	-60	-52	-58	-54	-55
Τρέχοντα αποθέματα ³	15	15	13	18	12	13	14	5	6	6	1	4	7
Αναμενόμενες πωλήσεις τους επόμενους 3 μήνες ³	-36	-28	-22	-20	-18	-26	-21	-21	-18	-17	-23	-30	-31
Αναμενόμενες παραγγελίες σε προμηθευτές τους επόμενους 3 μήνες	-55	-47	-36	-43	-39	-47	-43	-36	-42	-44	-45	-47	-57
Αναμενόμενη απασχόληση τους επόμενους 3 μήνες	-11	-14	-14	-14	-14	-11	-12	-12	-16	-15	-17	-11	-19
Αναμενόμενες τιμές πώλησης τους επόμενους 3 μήνες	7	-3	2	-4	-4	-4	9	-4	-10	-12	-9	3	2
ΚΑΤΑΣΚΕΥΕΣ													
Επιχειρηματικό Κλίμα- Δείκτης ²	-49	-52	-46	-52	-55	-60	-57	-58	-56	-59	-61	-61	-68
Οικοδομική δραστηριότητα τους τελευταίους 3 μήνες	-40	-46	-37	-58	-41	-55	-56	-56	-58	-56	-57	-56	-57
Υπό εξέλιξη έργα (current overall order books) ³	-75	-71	-68	-73	-73	-79	-81	-84	-79	-81	-84	-86	-90
Αναμενόμενη απασχόληση τους επόμενους 3 μήνες ³	-24	-33	-24	-30	-38	-41	-32	-32	-33	-37	-38	-36	-46
Αναμενόμενες τιμές πώλησης τους επόμενους 3 μήνες	-27	-32	-39	-33	-37	-38	-37	-35	-37	-39	-34	-37	-38
ΜΕΤΑΠΟΙΗΣΗ													
Επιχειρηματικό Κλίμα- Δείκτης ²	-20	-18	-19	-20	-18	-21	-26	-18	-23	-23	-24	-20	-27
Παραγωγή τους τελευταίους 3 μήνες	-35	-45	-43	-40	-52	-36	-44	-48	-52	-32	-42	-44	-53
Τρέχουσες συνολικές παραγγελίες ³	-51	-50	-53	-59	-53	-54	-55	-56	-62	-59	-58	-54	-56
Τρέχουσες παραγγελίες για εξαγωγές	-46	-52	-46	-61	-57	-58	-52	-51	-43	-52	-39	-50	-44
Τρέχοντα αποθέματα τελικών προϊόντων ³	-7	-6	-3	-7	-9	-6	3	-7	-13	-5	-3	-16	-9
Αναμενόμενη παραγωγή τους επόμενους 3 μήνες ³	-15	-10	-6	-8	-10	-16	-19	-3	-20	-15	-18	-22	-35
Αναμενόμενη απασχόληση τους επόμενους 3 μήνες	-19	-25	-14	-22	-23	-23	-27	-19	-16	-11	-21	-18	-31
Αναμενόμενες τιμές πώλησης τους επόμενους 3 μήνες	2	-6	0	-4	-13	-5	-1	-6	-4	-11	1	-10	-3
ΚΑΤΑΝΑΛΩΤΕΣ													
Δείκτης ²	-50	-41	-44	-47	-43	-46	-43	-38	-43	-48	-52	-54	-54
Οικονομική κατάσταση νοικοκυριού τους τελευταίους 12 μήνες	-34	-32	-33	-35	-38	-35	-41	-40	-45	-40	-45	-44	-41
Αναμενόμενη οικονομική κατάσταση νοικοκυριού τους επόμενους 12 μήνες ³	-35	-25	-26	-28	-25	-26	-25	-19	-24	-26	-36	-34	-36
Οικονομική κατάσταση στην Κύπρο τους τελευταίους 12 μήνες	-65	-63	-65	-66	-69	-70	-74	-73	-76	-77	-79	-77	-77
Αναμενόμενη οικονομική κατάσταση στην Κύπρο τους επόμενους 12 μήνες ³	-51	-38	-46	-46	-39	-43	-38	-34	-42	-54	-55	-55	-59
Τιμές καταναλωτικών αγαθών τους τελευταίους 12 μήνες	21	18	16	17	17	15	27	34	22	19	14	18	23
Αναμενόμενες τιμές καταναλωτικών αγαθών τους επόμενους 12 μήνες	35	18	17	13	9	15	31	14	4	-2	5	5	7
Αναμενόμενη ανεργία στην Κύπρο τους επόμενους 12 μήνες ^{3, 4}	63	59	60	65	56	59	57	52	54	64	65	68	68
Καταλληλότητα τρέχουσας χρονικής στιγμής για μεγάλες αγορές	-52	-48	-47	-47	-45	-48	-53	-46	-52	-49	-57	-60	-63
Δαπάνες για μεγάλες αγορές τους επόμενους 12 μήνες	-55	-52	-50	-57	-48	-53	-54	-50	-54	-59	-65	-62	-67
Καταλληλότητα τρέχουσας χρονικής στιγμής για αποταμίευση	-20	-5	-14	-17	-10	-19	-11	-14	-14	-11	-21	-24	-17
Πιθανότητα αποταμίευσης τους επόμενους 12 μήνες ³	-51	-43	-47	-48	-51	-55	-53	-46	-51	-50	-53	-58	-52

Σημειώσεις:

¹ Οι θετικές απαντήσεις αναφέρονται σε αύξηση/βελτίωση/καταλληλότητα/πάνω από το κανονικό/μεγάλη πιθανότητα και οι αρνητικές στα αντίθετα. Τα στοιχεία είναι διορθωμένα από εποχιακές διακυμάνσεις (seasonally adjusted).

² Η κατασκευή του δείκτη περιγράφεται στο http://ec.europa.eu/economy_finance/indicators/business_consumer_surveys/userguide_en.pdf.

³ Οι απαντήσεις στη συγκεκριμένη ερώτηση περιλαμβάνονται στην κατασκευή του δείκτη για την κάθε έρευνα.

⁴ Ακολουθώντας εισήγηση της Ευρωπαϊκής Επιτροπής, οι απαντήσεις στη συγκεκριμένη ερώτηση δεν διορθώνονται για εποχιακές διακυμάνσεις (non-seasonally adjusted).