



Έρευνες Οικονομικής Συγκυρίας

ΠΑΝΕΠΙΣΤΗΜΙΟ ΚΥΠΡΟΥ

Οκτώβριος 2012

Οι Έρευνες Οικονομικής Συγκυρίας στοχεύουν στην αποτύπωση των αντιλήψεων των επιχειρηματιών και καταναλωτών για την τρέχουσα οικονομική κατάσταση και των προσδοκιών τους για διάφορα οικονομικά μεγέθη. Τα στοιχεία συλλέγονται μηνιαία, βάσει εναρμονισμένων ερωτηματολογίων σε όλες τις χώρες της Ευρωπαϊκής Ένωσης (ΕΕ) και καλύπτουν τους τομείς των υπηρεσιών, του λιανικού εμπορίου, της οικοδομικής βιομηχανίας, της μεταποίησης καθώς και τα νοικοκυριά-καταναλωτές. Η χρησιμότητα αυτών των στοιχείων έγκειται στις προπορευόμενες πληροφορίες που περιέχουν για την εξέλιξη διαφόρων μακροοικονομικών μεγεθών, συνεπώς μπορούν να χρησιμοποιηθούν στην κατασκευή βραχυπρόθεσμων προβλέψεων για το ρυθμό μεταβολής του ΑΕΠ και άλλων οικονομικών μεταβλητών. Τα στοιχεία παρουσιάζουν τη διαφορά του ποσοστού των ερωτηθέντων που απάντησαν θετικά από το ποσοστό αυτών που εκφράστηκαν αρνητικά. Οι έρευνες περιέχουν ερωτήσεις που αφορούν την τρέχουσα οικονομική κατάσταση των επιχειρήσεων και νοικοκυριών (Τρέχουσα Κατάσταση) ή τις προσδοκίες τους για το προσεχές μέλλον (Προσδοκίες). Για κάθε τομέα υπολογίζεται ένας δείκτης που αντανακλά τη γενική αντίληψη στο συγκεκριμένο τομέα (τρέχουσα κατάσταση και προσδοκίες). Για παρουσίαση της ευρύτερης οικονομικής κατάστασης στην Κύπρο δημοσιεύεται ο Δείκτης Οικονομικής Συγκυρίας (ΔΟΣ-ΚΟΕ) ο οποίος αποτελείται από σταθμισμένες απαντήσεις που αφορούν την τρέχουσα κατάσταση και τις προσδοκίες από όλους τους τομείς και καταναλωτές. Η στάθμιση του εν λόγω δείκτη λαμβάνει υπόψη τη συνεισφορά του κάθε τομέα στο ΑΕΠ της Κύπρου. Οι έρευνες διενεργούνται ανάμεσα σε ανώτερα στελέχη εταιρειών σε δείγμα το οποίο δίνει μεγαλύτερη βαρύτητα σε μεγαλύτερες επιχειρηματικές μονάδες. Για τα νοικοκυριά-καταναλωτές το δείγμα είναι τυχαίο και η έρευνα γίνεται τηλεφωνικά. Οι έρευνες διεξάγονται μεταξύ της πρώτης και της τρίτης εβδομάδας του κάθε μήνα.

ΠΕΡΙΛΗΨΗ

Τον Οκτώβριο 2012 το οικονομικό κλίμα παρουσίασε νέα επιδείνωση με το Δείκτη Οικονομικής Συγκυρίας (ΔΟΣ) να μειώνεται κατά 3,6 μονάδες σε σύγκριση με το Σεπτέμβριο. Η χειρότερη αυτή οφείλεται κατά κύριο λόγο στην επιδείνωση του κλίματος στις υπηρεσίες, εξαιτίας των δυσμενέστερων αξιολογήσεων της τρέχουσας κατάστασης των επιχειρήσεων αλλά και των βραχυπρόθεσμων προοπτικών τους. Επιπλέον, στην επιδείνωση του ΔΟΣ συνέβαλε και η χειρότερη του οικονομικού κλίματος στο λιανικό εμπόριο, καθώς και η περαιτέρω απώλεια εμπιστοσύνης μεταξύ καταναλωτών. Οριακή βελτίωση σημειώθηκε στο κλίμα στις κατασκευές και στη μεταποίηση, αν και συνεχίζει να κυμαίνεται σε ιστορικά χαμηλά επίπεδα.

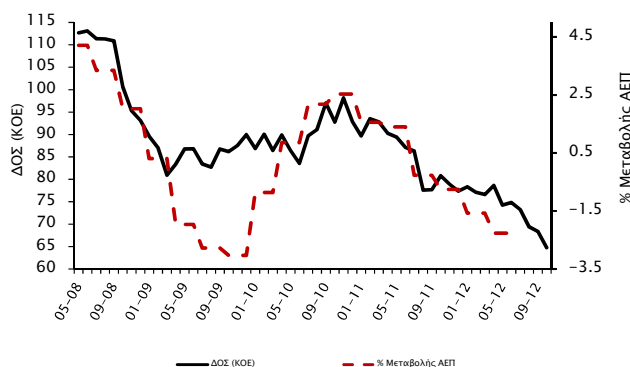
Από το Μάιο 2012 και έπειτα ο εναρμονισμένος ΔΟΣ για την Κύπρο καταγράφει τις χαμηλότερες τιμές στην Ευρωζώνη αντικατοπτρίζοντας έτσι τα χαμηλά επίπεδα εμπιστοσύνης και τη μεγάλη αβεβαιότητα που επικρατεί στην κυπριακή οικονομία. Η συνεχιζόμενη πτώση του ΔΟΣ προδιαγράφει τη συνέχιση της συρρίκνωσης της οικονομικής δραστηριότητας τα επόμενα τρίμηνα.

Ο Δείκτης Χρήσης Παραγωγικής Ικανότητας (Capacity Utilisation Index) στη μεταποίηση και στις υπηρεσίες τον Οκτώβριο 2012, μειώθηκε σε σχέση με τον Ιούλιο 2012. Η μεγαλύτερη πτώση σημειώθηκε στον υποτομέα των άλλων υπηρεσιών (π.χ. νομικές και ελεγκτικές υπηρεσίες, υπηρεσίες διαφήμισης και έρευνας αγοράς).



Τον Οκτώβριο 2012 ο Δείκτης Οικονομικής Συγκυρίας (ΔΟΣ)¹ για την Κύπρο παρουσίασε μείωση της τάξης των 3,6 μονάδων σε σύγκριση με το Σεπτέμβριο.² Τους τελευταίους μήνες ο ΔΟΣ παραμένει σε πολύ χαμηλά επίπεδα γεγονός που προδιαγράφει συνέχιση της ύφεσης (Διάγραμμα 1).³

Διάγραμμα 1: Δείκτης Οικονομικής Συγκυρίας (ΚΟΕ) και Ρυθμός Μεταβολής ΑΕΠ



Η μείωση του ΔΟΣ τον Οκτώβριο σε σύγκριση με τον προηγούμενο μήνα οφείλεται κυρίως στη χειροτέρευση του οικονομικού κλίματος στις υπηρεσίες, ανάμεσα στους καταναλωτές και στο λιανικό εμπόριο (Διάγραμμα 2).

Διάγραμμα 2: Αλλαγή ΔΟΣ και οι συνιστώσες της

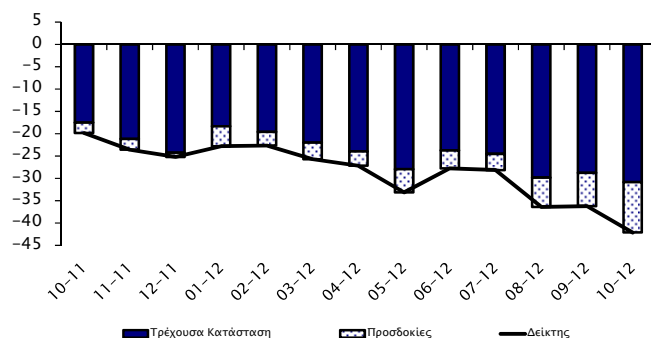


Στον τομέα των **υπηρεσιών** το επιχειρηματικό κλίμα παρουσίασε επιδείνωση λόγω χειροτέρευσης της τρέχουσας κατάστασης και των προσδοκιών (Διάγραμμα 3).

Συγκριτικά με το Σεπτέμβριο οι περισσότερες επιχειρήσεις αξιολογούν αρνητικότερα την οικονομική κατάσταση της επιχειρήσεώς τους, τη ζήτηση και την απασχόληση τους τελευταίους τρεις μήνες. Οι προσδοκίες των επιχειρήσεων

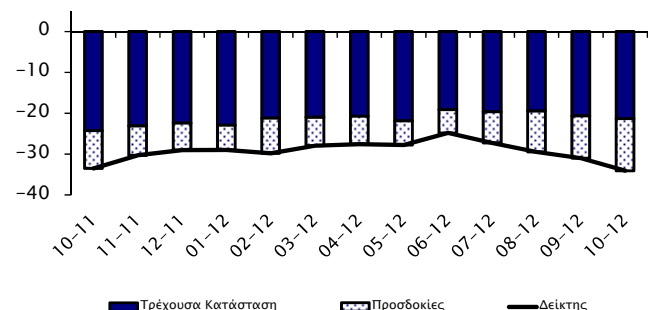
αναφορικά με τη ζήτηση τους επόμενους τρεις μήνες επιδεινώθηκαν περαιτέρω συγκριτικά με τον προηγούμενο μήνα. Περισσότερες επιχειρήσεις δηλώνουν ότι οι τιμές τους αναμένεται να μειωθούν το επόμενο τρίμηνο, ενώ οι προσδοκίες τους για την απασχόληση τους επόμενους τρεις μήνες συνεχίζουν να παραμένουν σε αρκετά αρνητικά επίπεδα (Πίνακας 1).

Διάγραμμα 3: Δείκτης Επιχειρηματικού Κλίματος - Υπηρεσίες (συνεισφορά τρέχουσας κατάστασης και προσδοκιών)



Στο **λιανικό εμπόριο** το επιχειρηματικό κλίμα παρουσίασε μικρή επιδείνωση λόγω χειροτέρευσης της τρέχουσας κατάστασης και των προσδοκιών (Διάγραμμα 4).

Διάγραμμα 4: Δείκτης Επιχειρηματικού Κλίματος - Λιανικό Εμπόριο (συνεισφορά τρέχουσας κατάστασης και προσδοκιών)



Συγκριτικά με τον προηγούμενο μήνα περισσότερες επιχειρήσεις παρατήρησαν μείωση στις πωλήσεις τους τελευταίους τρεις μήνες και περισσότερες αναμένουν μείωση στις πωλήσεις τους επόμενους τρεις μήνες. Αντίθετα, ελαφρώς λιγότερες επιχειρήσεις αναμένουν μείωση στην απασχόληση και στις παραγγελίες σε προμηθευτές τους επόμενους τρεις μήνες. Σε σχέση με το Σεπτέμβριο περισσότερες επιχειρήσεις παρατήρησαν μείωση στα τρέχοντα αποθέματά τους και περισσότερες αναμένουν μείωση στις τιμές πώλησης τους επόμενους τρεις μήνες (Πίνακας 1).

Στον τομέα των **κατασκευών** το επιχειρηματικό κλίμα παρουσίασε μικρή βελτίωση μετά τη σημαντική πτώση του Σεπτεμβρίου, λόγω καλύτερευσης της τρέχουσας κατάστασης και των προσδοκιών (Διάγραμμα 5).

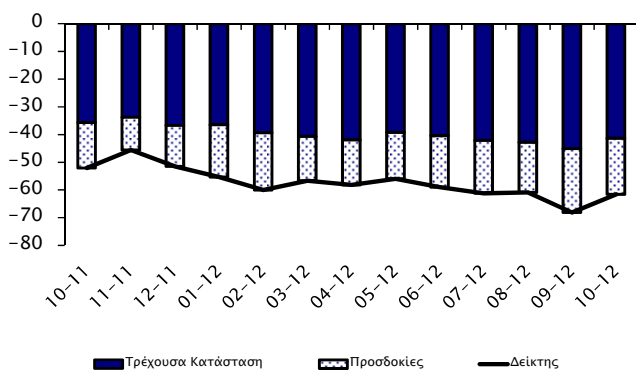
¹ Economic Sentiment Indicator (ESI).

² Από το Φεβρουάριο 2011 τα στοιχεία για το ΔΟΣ (ΚΟΕ) έχουν αναθεωρηθεί λόγω αναπροσαρμογής του μακροχρόνιου μέσου όρου που χρησιμοποιείται για την κατασκευή του Δείκτη.

³ Ο ρυθμός μεταβολής του ΑΕΠ (σταθερές τιμές 2005) υπολογίζεται σε σύγκριση με το αντίστοιχο τρίμηνο του προηγούμενου χρόνου (πηγή: "ΑΕΠ σε σταθερές τιμές, 2^ο ΤΡΙΜΗΝΟ 2012", Στατιστική Υπηρεσία 07/09/12).

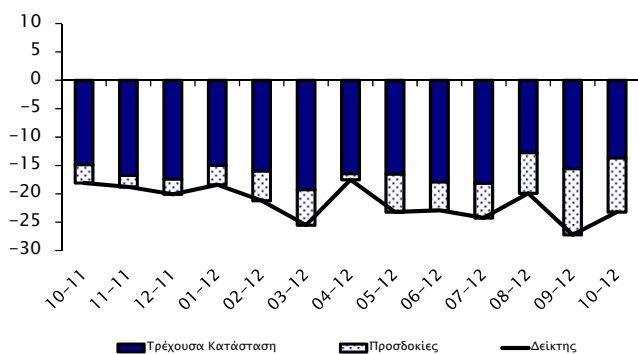
Συγκριτικά με τον προηγούμενο μήνα, οι περισσότερες επιχειρήσεις αξιολόγησαν λιγότερο αρνητικά τα υπό εξέλιξη έργα τους (current overall order books), ενώ λιγότερο αρνητικές ήταν και οι προσδοκίες για την απασχόληση τους επόμενους τρεις μήνες. Ελαφρώς λιγότερες επιχειρήσεις αναμένουν μείωση των τιμών τους επόμενους τρεις μήνες συγκριτικά με το Σεπτέμβριο. Η αξιολόγηση των επιχειρήσεων όσον αφορά την οικοδομική τους δραστηριότητα το τελευταίο τρίμηνο παραμένει στα ίδια αρνητικά επίπεδα του Σεπτεμβρίου (Πίνακας 1).

Διάγραμμα 5: Δείκτης Επιχειρηματικού Κλίματος - Κατασκευές (συνεισφορά τρέχουσας κατάστασης και προσδοκιών)



Στη **μεταποίηση** το επιχειρηματικό κλίμα παρουσίασε μικρή βελτίωση σε σύγκριση με τον περασμένο μήνα, λόγω καλύτερευσης της τρέχουσας κατάστασης και των προσδοκιών (Διάγραμμα 6).

Διάγραμμα 6: Δείκτης Επιχειρηματικού Κλίματος - Μεταποίηση (συνεισφορά τρέχουσας κατάστασης και προσδοκιών)

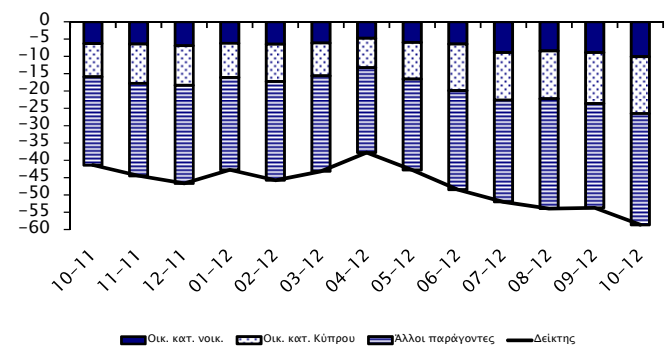


Συγκριτικά με τον προηγούμενο μήνα λιγότερες επιχειρήσεις παρατήρησαν μείωση στις τρέχουσες συνολικές παραγγελίες και λιγότερες δήλωσαν ότι αναμένουν μείωση στην παραγωγή τους επόμενους τρεις μήνες. Επιπλέον, λιγότερες επιχειρήσεις σε σχέση με το Σεπτέμβριο δήλωσαν ότι τα τρέχοντα αποθέματα τελικών προϊόντων βρίσκονται σε ψηλά επίπεδα. Οριακή επιδείνωση παρουσίασαν οι τρέχουσες παραγγελίες για

έξαγωγές, ενώ οι εκτιμήσεις των επιχειρήσεων για την παραγωγή τους τελευταίους τρεις μήνες παρέμεινε στα αρνητικά επίπεδα του περασμένου μήνα. Οι προσδοκίες των επιχειρήσεων για την απασχόληση και τις τιμές πώλησης τους επόμενους τρεις μήνες παρέμειναν στα επίπεδα του Σεπτεμβρίου (Πίνακας 1).

Το κλίμα ανάμεσα στους **καταναλωτές** παρουσίασε επιδείνωση σε σύγκριση με το Σεπτέμβριο. Οι καταναλωτές αξιολογούν αρνητικότερα από τον περασμένο μήνα την οικονομική κατάσταση της Κύπρου κατά τον τελευταίο χρόνο, αλλά και κατά τους επόμενους 12 μήνες. Επιδείνωση παρουσιάζουν και οι προσδοκίες τους για την οικονομική κατάσταση των νοικοκυριών τους επόμενους 12 μήνες. Επιπρόσθετα, οι εκτιμήσεις τους για την ανεργία είναι δυσμενέστερες απ' ό,τι το Σεπτέμβριο, με τη συντριπτική πλειοψηφία να αναμένει περαιτέρω αύξηση στον αριθμό των ανέργων τους επόμενους 12 μήνες (Διάγραμμα 7, Πίνακας 1).

Διάγραμμα 7: Δείκτης Προσδοκιών - Καταναλωτές (συνεισφορά οικονομικής κατάστασης και άλλων παραγόντων)



Σε σύγκριση με τον περασμένο μήνα, λιγότεροι καταναλωτές δήλωσαν ότι παρατήρησαν αυξήσεις στις τιμές των καταναλωτικών αγαθών τους τελευταίους 12 μήνες, ενώ λιγότεροι αναμένουν μεγάλες αυξήσεις στις τιμές τους επόμενους 12 μήνες. Σε σχέση με το Σεπτέμβριο, ελαφρώς λιγότεροι χαρακτηρίζουν ψηλή την πιθανότητα να προβούν σε αποταμίευση τους επόμενους 12 μήνες (Πίνακας 1).

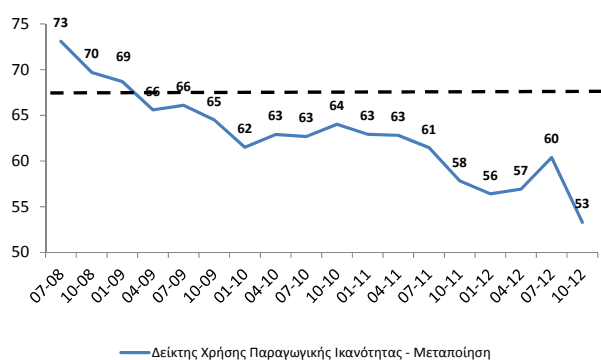
Συμπερασματικά, ο Δείκτης Οικονομικής Συγκυρίας (ΔΟΣ) για την Κύπρο τον Οκτώβριο 2012 παρουσίασε μείωση 3,6 μονάδων σε σύγκριση με το Σεπτέμβριο 2012. Η χειροτέρευση αυτή οφείλεται κατά κύριο λόγο στην επιδείνωση του κλίματος στις υπηρεσίες, ανάμεσα στους καταναλωτές και, σε μικρότερο βαθμό, στο λιανικό εμπόριο. Οριακή βελτίωση σημειώθηκε στο κλίμα στις κατασκευές και στη μεταποίηση, αν και συνεχίζει να κυμαίνεται σε ιστορικά χαμηλά επίπεδα.

Δείκτης Χρήσης Παραγωγικής Ικανότητας (Capacity Utilisation)

Στα πλαίσια των Ερευνών Οικονομικής Συγκυρίας διεξάγεται έρευνα, σε τριμηνιαία βάση, για τη χρήση της παραγωγικής ικανότητας (capacity utilization) των επιχειρήσεων στους τομείς της *μεταποίησης* και των *υπηρεσιών*. Οι συνεντεύξεις γίνονται τηλεφωνικά ανάμεσα σε ανώτερα στελέχη εταιρειών σε δείγμα 100 επιχειρήσεων στη μεταποίηση και 200 επιχειρήσεων στις υπηρεσίες, το οποίο δίνει βαρύτητα σε μεγαλύτερες επιχειρηματικές μονάδες. Πιο κάτω παρουσιάζεται ο Δείκτης Χρήσης Παραγωγικής Ικανότητας για τους τομείς της μεταποίησης και των υπηρεσιών, ο οποίος μας δείχνει ποιο είναι το τρέχον ποσοστό παραγωγής των επιχειρήσεων σε σχέση με τη μέγιστη παραγωγική τους ικανότητα, όπου το 100% δηλώνει πλήρη παραγωγική ικανότητα. Με άλλα λόγια, ο Δείκτης αυτός μας δείχνει πόσο κάτω από την «κανονική» παραγωγή λειτουργεί ο κάθε τομέας τη συγκεκριμένη χρονική περίοδο. Ο Δείκτης Χρήσης Παραγωγικής Ικανότητας είναι χρήσιμος εφόσον παρέχει ενδείξεις για την εξέλιξη της οικονομικής δραστηριότητας. Αν για παράδειγμα η ζήτηση στην αγορά αυξάνεται, ο βαθμός χρήσης της παραγωγικής ικανότητας θα τείνει να αυξάνεται, ενώ το αντίθετο συμβαίνει όταν η ζήτηση στην αγορά μειώνεται. Η χρήση της παραγωγικής ικανότητας παρακολουθείται συχνά και ως ένδειξη για τις πληθωριστικές τάσεις, καθώς όταν το ποσοστό παραγωγής είναι ψηλό αυξάνονται οι πιέσεις στις τιμές. Επίσης, οι επενδύσεις και η απασχόληση εξαρτώνται άμεσα από το βαθμό χρήσης της παραγωγικής ικανότητας σε μια επιχείρηση ή τομέα. Ο Δείκτης Χρήσης Παραγωγικής Ικανότητας για τη μεταποίηση και τις υπηρεσίες δημοσιεύεται από το ΚΟΕ σε τριμηνιαία βάση, με σκοπό την παροχή πρόσθετων πληροφοριών για τις εξελίξεις στη μεταποίηση, στις υπηρεσίες, αλλά και στην οικονομία γενικότερα.

Η πορεία του Δείκτη Χρήσης Παραγωγικής Ικανότητας της μεταποίησης για την περίοδο Ιούλιος 2008 - Οκτώβριος 2012 παρουσιάζεται στο Διάγραμμα 8.⁴ Η διακεκομμένη γραμμή αντιστοιχεί στο μέσο όρο του Δείκτη για την περίοδο Ιούλιος 2008 - Οκτώβριος 2012.

Διάγραμμα 8: Δείκτης Χρήσης Παραγωγικής Ικανότητας (%) - Μεταποίηση



επενδύσεις, καθώς με τα υφιστάμενα κτίρια/εγκαταστάσεις και εξοπλισμό το ποσοστό παραγωγής βρίσκεται ήδη σε χαμηλά σχετικά επίπεδα.

Στον τομέα των υπηρεσιών, του οποίου η συνεισφορά στο ΑΕΠ της Κύπρου είναι μεγαλύτερη από τη μεταποίηση, ο Δείκτης παρουσιάζεται για το σύνολο του τομέα αλλά και για επιμέρους υποτομείς, για την περίοδο Ιανουάριος 2010 - Οκτώβριος 2012 (Πίνακας 2).⁵

Πίνακας 2: Δείκτης Χρήσης Παραγωγικής Ικανότητας (%) - Υπηρεσίες

	2010				2011				2012				Μέσος Όρος
	01	04	07	10	01	04	07	10	01	04	07	10	
Ξενοδοχεία και εστιατόρια	81	81	79	79	77	78	85	79	81	81	85	84	81
Χρηματοπιστωτικοί Οργανισμοί	86	82	87	88	87	87	89	89	84	88	91	92	88
Άλλες υπηρεσίες	73	72	79	79	80	74	80	77	76	76	84	72	77
Σύνολο	72	73	79	79	80	71	82	79	79	79	85	83	79

Ο βαθμός χρήσης της παραγωγικής ικανότητας στη μεταποίηση τον Οκτώβριο παρουσίασε μείωση σε σύγκριση με τον Ιούλιο του 2012, φτάνοντας στο χαμηλότερο του σημείο από το 2008. Γενικότερα, η διαχρονική πορεία του Δείκτη καταδεικνύει ότι μετά τον Ιανουάριο 2009, η χρήση της παραγωγικής ικανότητας στον τομέα της μεταποίησης βρίσκεται συνεχώς κάτω από το μακροχρόνιο μέσο όρο. Το γεγονός αυτό αποτελεί ένδειξη ότι οι επιχειρήσεις στη μεταποίηση συνεχίζουν να λειτουργούν κάτω από το κανονικό επίπεδο της παραγωγικής τους ικανότητας. Συνεπώς, στη μεταποίηση δεν αναμένονται σημαντικές

Το ποσοστό χρήσης παραγωγικής ικανότητας για το σύνολο του τομέα τον Οκτώβριο 2012 παρουσίασε μικρή μείωση σε σχέση με τον Ιούλιο. Τη μεγαλύτερη πτώση κατέγραψε ο υποτομέας των άλλων υπηρεσιών (π.χ. νομικές και ελεγκτικές υπηρεσίες, υπηρεσίες διαφήμισης και έρευνας αγοράς). Το ποσοστό χρήσης παραγωγικής ικανότητας στον υποτομέα των χρηματοπιστωτικών οργανισμών και των ξενοδοχείων και εστιατορίων δεν παρουσίασε αξιοσημείωτη μεταβολή σε σχέση με τον Ιούλιο.

⁴ Τα στοιχεία που παρουσιάζονται σε αυτή την ενότητα δεν είναι διορθωμένα από εποχιακές διακυμάνσεις (non-seasonally adjusted).

⁵ Τα στοιχεία για τον Δείκτη Χρήσης Παραγωγικής Ικανότητας στις υπηρεσίες άρχισαν να συλλέγονται από τον Ιανουάριο 2010. Ο Δείκτης υπολογίζεται σύμφωνα με τον ορισμό που χρησιμοποιείται από την Ευρωπαϊκή Επιτροπή (DG-ECFIN).

Πίνακας 1: Διαφορά μεταξύ ποσοστού θετικών και ποσοστού αρνητικών απαντήσεων¹

ΕΡΕΥΝΑ	2011			2012									
	10	11	12	1	2	3	4	5	6	7	8	9	10
ΥΠΗΡΕΣΙΕΣ													
Επιχειρηματικό Κλίμα- Δείκτης ²	-20	-24	-25	-23	-23	-26	-27	-33	-28	-28	-36	-36	-42
Οικονομική κατάσταση επιχείρησης τους τελευταίους 3 μήνες ³	-24	-30	-36	-29	-33	-30	-38	-40	-36	-39	-39	-41	-46
Ζήτηση τους τελευταίους 3 μήνες ³	-29	-33	-37	-26	-26	-36	-34	-44	-36	-34	-50	-45	-47
Αναμενόμενη ζήτηση τους επόμενους 3 μήνες ³	-7	-7	-3	-14	-9	-11	-10	-16	-12	-11	-20	-22	-34
Απασχόληση τους τελευταίους 3 μήνες	-4	-1	-8	-3	-5	-7	2	-3	-6	-10	-17	-18	-20
Αναμενόμενη απασχόληση τους επόμενους 3 μήνες	3	-2	2	-1	0	0	-2	-17	-16	-16	-17	-22	-13
Αναμενόμενες τιμές πώλησης τους επόμενους 3 μήνες	10	3	2	0	2	9	-1	-7	-7	-7	-7	-7	-9
ΛΙΑΝΙΚΟ ΕΜΠΟΡΙΟ													
Επιχειρηματικό Κλίμα- Δείκτης ²	-34	-30	-29	-29	-30	-28	-28	-28	-25	-27	-29	-31	-34
Πωλήσεις τους τελευταίους 3 μήνες ³	-58	-57	-49	-57	-51	-49	-57	-60	-52	-58	-54	-55	-59
Τρέχοντα αποθέματα ³	15	13	18	12	13	14	5	6	6	1	4	7	5
Αναμενόμενες πωλήσεις τους επόμενους 3 μήνες ³	-28	-22	-20	-18	-26	-21	-21	-18	-17	-23	-30	-31	-38
Αναμενόμενες παραγγελίες σε προμηθευτές τους επόμενους 3 μήνες	-47	-36	-43	-39	-47	-43	-36	-42	-44	-45	-47	-57	-54
Αναμενόμενη απασχόληση τους επόμενους 3 μήνες	-14	-14	-14	-14	-11	-12	-12	-16	-15	-17	-11	-19	-16
Αναμενόμενες τιμές πώλησης τους επόμενους 3 μήνες	-3	2	-4	-4	-4	9	-4	-10	-12	-9	3	2	-3
ΚΑΤΑΣΚΕΥΕΣ													
Επιχειρηματικό Κλίμα- Δείκτης ²	-52	-46	-52	-55	-60	-57	-58	-56	-59	-61	-61	-68	-62
Οικοδομική δραστηριότητα τους τελευταίους 3 μήνες	-46	-37	-58	-41	-55	-56	-56	-58	-56	-57	-56	-57	-57
Υπό εξέλιξη έργα (current overall order books) ³	-71	-68	-73	-73	-79	-81	-84	-79	-81	-84	-86	-90	-83
Αναμενόμενη απασχόληση τους επόμενους 3 μήνες ³	-33	-24	-30	-38	-41	-32	-32	-33	-37	-38	-36	-46	-40
Αναμενόμενες τιμές πώλησης τους επόμενους 3 μήνες	-32	-39	-33	-37	-38	-37	-35	-37	-39	-34	-37	-38	-35
ΜΕΤΑΠΟΙΗΣΗ													
Επιχειρηματικό Κλίμα- Δείκτης ²	-18	-19	-20	-18	-21	-26	-18	-23	-23	-24	-20	-27	-23
Παραγωγή τους τελευταίους 3 μήνες	-45	-43	-40	-52	-36	-44	-48	-52	-32	-42	-44	-53	-53
Τρέχουσες συνολικές παραγγελίες ³	-50	-53	-59	-53	-54	-55	-56	-62	-59	-58	-54	-56	-54
Τρέχουσες παραγγελίες για εξαγωγές	-52	-46	-61	-57	-58	-52	-51	-43	-52	-39	-50	-44	-45
Τρέχοντα αποθέματα τελικών προϊόντων ³	-6	-3	-7	-9	-6	3	-7	-13	-5	-3	-16	-9	-13
Αναμενόμενη παραγωγή τους επόμενους 3 μήνες ³	-10	-6	-8	-10	-16	-19	-3	-20	-15	-18	-22	-35	-29
Αναμενόμενη απασχόληση τους επόμενους 3 μήνες	-25	-14	-22	-23	-23	-27	-19	-16	-11	-21	-18	-31	-31
Αναμενόμενες τιμές πώλησης τους επόμενους 3 μήνες	-6	0	-4	-13	-5	-1	-6	-4	-11	1	-10	-3	-3
ΚΑΤΑΝΑΛΩΤΕΣ													
Δείκτης ²	-41	-44	-47	-43	-46	-43	-38	-43	-48	-52	-54	-54	-59
Οικονομική κατάσταση νοικοκυριού τους τελευταίους 12 μήνες	-32	-33	-35	-38	-35	-41	-40	-45	-40	-45	-44	-41	-39
Αναμενόμενη οικονομική κατάσταση νοικοκυριού τους επόμενους 12 μήνες ³	-25	-26	-28	-25	-26	-25	-19	-24	-26	-36	-34	-36	-40
Οικονομική κατάσταση στην Κύπρο τους τελευταίους 12 μήνες	-63	-65	-66	-69	-70	-74	-73	-76	-77	-79	-77	-77	-79
Αναμενόμενη οικονομική κατάσταση στην Κύπρο τους επόμενους 12 μήνες ³	-38	-46	-46	-39	-43	-38	-34	-42	-54	-55	-55	-59	-66
Τιμές καταναλωτικών αγαθών τους τελευταίους 12 μήνες	18	16	17	17	15	27	34	22	19	14	18	23	15
Αναμενόμενες τιμές καταναλωτικών αγαθών τους επόμενους 12 μήνες	18	17	13	9	15	31	14	4	-2	5	5	7	4
Αναμενόμενη ανεργία στην Κύπρο τους επόμενους 12 μήνες ^{3,4}	59	60	65	56	59	57	52	54	64	65	68	68	73
Καταλληλότητα τρέχουσας χρονικής στιγμής για μεγάλες αγορές	-48	-47	-47	-45	-48	-53	-46	-52	-49	-57	-60	-63	-57
Δαπάνες για μεγάλες αγορές τους επόμενους 12 μήνες	-52	-50	-57	-48	-53	-54	-50	-54	-59	-65	-62	-67	-67
Καταλληλότητα τρέχουσας χρονικής στιγμής για αποταμίευση	-5	-14	-17	-10	-19	-11	-14	-14	-11	-21	-24	-17	-17
Πιθανότητα αποταμίευσης τους επόμενους 12 μήνες ³	-43	-47	-48	-51	-55	-53	-46	-51	-50	-53	-58	-52	-56

Σημειώσεις:

¹ Οι θετικές απαντήσεις αναφέρονται σε αύξηση/βελτίωση/καταλληλότητα/πάνω από το κανονικό/μεγάλη πιθανότητα και οι αρνητικές στα αντίθετα. Τα στοιχεία είναι διορθωμένα από εποχιακές διακυμάνσεις (seasonally adjusted).

² Η κατασκευή του δείκτη περιγράφεται στο http://ec.europa.eu/economy_finance/indicators/business_consumer_surveys/userguide_en.pdf.

³ Οι απαντήσεις στη συγκεκριμένη ερώτηση περιλαμβάνονται στην κατασκευή του δείκτη για την κάθε έρευνα.

⁴ Ακολουθώντας εισήγηση της Ευρωπαϊκής Επιτροπής, οι απαντήσεις στη συγκεκριμένη ερώτηση δεν διορθώνονται για εποχιακές διακυμάνσεις (non-seasonally adjusted).