



Έρευνες Οικονομικής Συγκυρίας

ΠΑΝΕΠΙΣΤΗΜΙΟ ΚΥΠΡΟΥ

Νοέμβριος 2012

Οι Έρευνες Οικονομικής Συγκυρίας στοχεύουν στην αποτύπωση των αντιλήψεων των επιχειρηματιών και καταναλωτών για την τρέχουσα οικονομική κατάσταση και των προσδοκιών τους για διάφορα οικονομικά μεγέθη. Τα στοιχεία συλλέγονται μηνιαία, βάσει εναρμονισμένων ερωτηματολογίων σε όλες τις χώρες της Ευρωπαϊκής Ένωσης (ΕΕ) και καλύπτουν τους τομείς των υπηρεσιών, του λιανικού εμπορίου, της οικοδομικής βιομηχανίας, της μεταποίησης καθώς και τα νοικοκυριά-καταναλωτές. Η χρησιμότητα αυτών των στοιχείων έγκειται στις προπορευόμενες πληροφορίες που περιέχουν για την εξέλιξη διαφόρων μακροοικονομικών μεγεθών, συνεπώς μπορούν να χρησιμοποιηθούν στην κατασκευή βραχυπρόθεσμων προβλέψεων για το ρυθμό μεταβολής του ΑΕΠ και άλλων οικονομικών μεταβλητών. Τα στοιχεία παρουσιάζουν τη διαφορά του ποσοστού των ερωτηθέντων που απάντησαν θετικά από το ποσοστό αυτών που εκφράστηκαν αρνητικά. Οι έρευνες περιέχουν ερωτήσεις που αφορούν την τρέχουσα οικονομική κατάσταση των επιχειρήσεων και νοικοκυριών (Τρέχουσα Κατάσταση) ή τις προσδοκίες τους για το προσεχές μέλλον (Προσδοκίες). Για κάθε τομέα υπολογίζεται ένας δείκτης που αντανακλά τη γενική αντίληψη στο συγκεκριμένο τομέα (τρέχουσα κατάσταση και προσδοκίες). Για παρουσίαση της ευρύτερης οικονομικής κατάστασης στην Κύπρο δημοσιεύεται ο Δείκτης Οικονομικής Συγκυρίας (ΔΟΣ-ΚΟΕ) ο οποίος αποτελείται από σταθμισμένες απαντήσεις που αφορούν την τρέχουσα κατάσταση και τις προσδοκίες από όλους τους τομείς και καταναλωτές. Η στάθμιση του εν λόγω δείκτη λαμβάνει υπόψη τη συνεισφορά του κάθε τομέα στο ΑΕΠ της Κύπρου. Οι έρευνες διενεργούνται ανάμεσα σε ανώτερα στελέχη εταιρειών σε δείγμα το οποίο δίνει μεγαλύτερη βαρύτητα σε μεγαλύτερες επιχειρηματικές μονάδες. Για τα νοικοκυριά-καταναλωτές το δείγμα είναι τυχαίο και η έρευνα γίνεται τηλεφωνικά. Οι έρευνες διεξάγονται μεταξύ της πρώτης και της τρίτης εβδομάδας του κάθε μήνα.

ΠΕΡΙΛΗΨΗ

Το Νοέμβριο 2012 το επιχειρηματικό κλίμα παρουσίασε περαιτέρω επιδείνωση με το Δείκτη Οικονομικής Συγκυρίας (ΔΟΣ) να μειώνεται κατά 1,5 μονάδες σε σχέση με τον Οκτώβριο. Η μείωση αυτή οφείλεται στη χειροτέρευση του κλίματος στις υπηρεσίες, εξαιτίας της μειωμένης ζήτησης που αντιμετωπίζουν οι επιχειρήσεις, καθώς και στην επιδείνωση του κλίματος στη μεταποίηση, λόγω δυσμενέστερων εκτιμήσεων για την παραγωγή τους επόμενους μήνες. Μικρή επιδείνωση σημείωσε και το κλίμα στο λιανικό εμπόριο. Οι δείκτες οικονομικού κλίματος του τομέα των κατασκευών και των καταναλωτών συνεχίζουν να κυμαίνονται γύρω από πολύ αρνητικά επίπεδα.

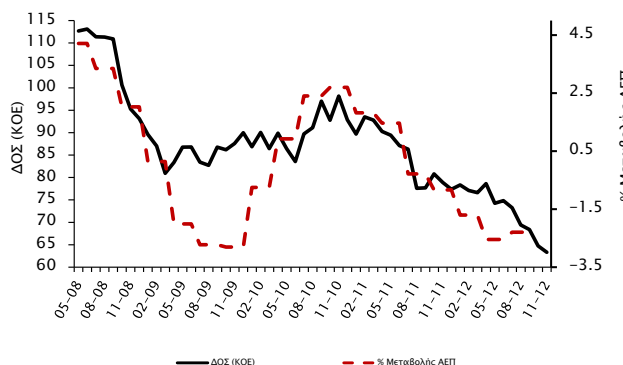
Από τον Ιούνιο 2012 ο ΔΟΣ υποχωρεί κάθε μήνα σε νέο ιστορικό χαμηλό επίπεδο αντικατοπτρίζοντας τη συνεχή απώλεια εμπιστοσύνης επιχειρηματιών και καταναλωτών. Η πορεία του ΔΟΣ προδιαγράφει ότι η ύφεση στην κυπριακή οικονομία θα είναι βαθιά και παρατεταμένη.

Τα αποτελέσματα της Έρευνας Επενδύσεων του Νοεμβρίου 2012 στον κλάδο της μεταποίησης δείχνουν ότι οι επιχειρήσεις έχουν αναθεωρήσει σημαντικά προς τα κάτω τις εκτιμήσεις τους αναφορικά με τη μεταβολή στις επενδύσεις μεταξύ 2011 και 2012, σε σχέση με προηγούμενες έρευνες. Ταυτόχρονα, επιχειρήσεις που σκοπεύουν να προβούν σε κάποιες επενδύσεις φαίνεται να περιορίζονται κυρίως σε αντικατάσταση παλιού εξοπλισμού.



Το Νοέμβριο 2012 ο Δείκτης Οικονομικής Συγκυρίας (ΔΟΣ)¹ για την Κύπρο παρουσίασε μείωση της τάξης των 1,5 μονάδων σε σύγκριση με τον Οκτώβριο.² Ο ΔΟΣ τους τελευταίους μήνες παραμένει σε πολύ χαμηλά επίπεδα, γεγονός που προδιαγράφει συνέχιση της ύφεσης (Διάγραμμα 1).³

Διάγραμμα 1: Δείκτης Οικονομικής Συγκυρίας (ΚΟΕ) και Ρυθμός Μεταβολής ΑΕΠ



Η υποχώρηση του ΔΟΣ το Νοέμβριο σε σύγκριση με τον προηγούμενο μήνα οφείλεται κυρίως στη χειροτέρευση του επιχειρηματικού κλίματος στις υπηρεσίες και στη μεταποίηση (Διάγραμμα 2).

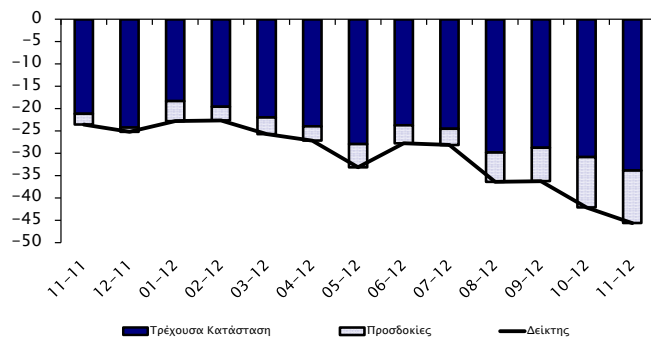
Διάγραμμα 2: Αλλαγή ΔΟΣ και οι συνιστώσες της



Στον τομέα των **υπηρεσιών** το επιχειρηματικό κλίμα χειροτέρευσε σε σύγκριση με τον προηγούμενο μήνα, κυρίως λόγω επιδείνωσης της τρέχουσας κατάστασης (Διάγραμμα 3). Περισσότερες επιχειρήσεις αξιολόγησαν αρνητικά τη ζήτηση τους τελευταίους τρεις μήνες, ενώ ελαφρώς δυσμενέστερες είναι οι εκτιμήσεις τους για την αναμενόμενη ζήτηση τους επόμενους τρεις μήνες. Οι αξιολογήσεις για την κατάσταση της επιχείρησής τους τελευταίους τρεις μήνες παρέμεινε στα ίδια

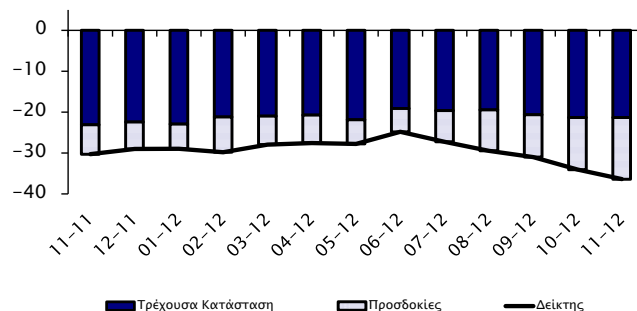
αρνητικά επίπεδα του περασμένου μήνα. Σε σύγκριση με τον Οκτώβριο λιγότερες επιχειρήσεις δήλωσαν ότι μειώθηκε η απασχόλησή τους το τελευταίο τρίμηνο και λιγότερες αναμένουν πτώση της απασχόλησής τους επόμενους τρεις μήνες. Συγκριτικά με τον περασμένο μήνα περισσότερες επιχειρήσεις αναμένουν μείωση των τιμών τους επόμενους τρεις μήνες (Πίνακας 1).

Διάγραμμα 3: Δείκτης Επιχειρηματικού Κλίματος - Υπηρεσίες (συνεισφορά τρέχουσας κατάστασης και προσδοκιών)



Στο **λιανικό εμπόριο** το επιχειρηματικό κλίμα επιδεινώθηκε ελαφρώς σε σύγκριση με τον Οκτώβριο, κυρίως λόγω χειροτέρευσης των προσδοκιών (Διάγραμμα 4).

Διάγραμμα 4: Δείκτης Επιχειρηματικού Κλίματος - Λιανικό Εμπόριο (συνεισφορά τρέχουσας κατάστασης και προσδοκιών)



Συγκριτικά με τον περασμένο μήνα ελαφρώς περισσότερες επιχειρήσεις παρατήρησαν μείωση των πωλήσεων τους τελευταίους τρεις μήνες, ενώ οριακά λιγότερες δήλωσαν ότι διαθέτουν αυξημένα αποθέματα. Περισσότερες επιχειρήσεις αναμένουν μείωση στις πωλήσεις τους, καθώς και στις παραγγελίες προς τους προμηθευτές τους το επόμενο τρίμηνο. Συγκριτικά με τον Οκτώβριο λιγότερες επιχειρήσεις αναμένουν μείωση στην απασχόλησή τους ενώ περισσότερες επιχειρήσεις αναμένουν μείωση στις τιμές πώλησής τους το επόμενο τρίμηνο (Πίνακας 1).

Στον τομέα των **κατασκευών** το επιχειρηματικό κλίμα βελτιώθηκε ελαφρώς σε σύγκριση με τον προηγούμενο

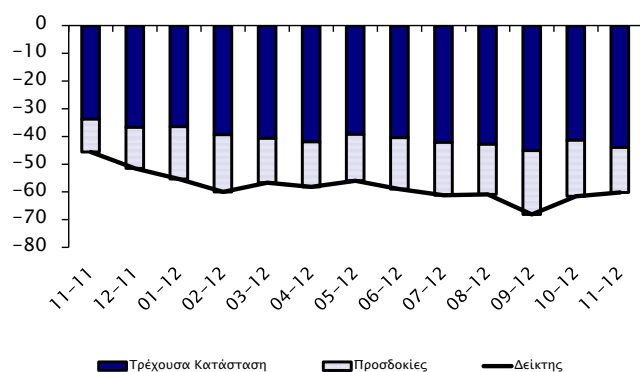
¹ Economic Sentiment Indicator (ESI).

² Από το Φεβρουάριο 2012 τα στοιχεία για το ΔΟΣ (ΚΟΕ) έχουν αναθεωρηθεί λόγω αναπροσαρμογής του μακροχρόνιου μέσου όρου που χρησιμοποιείται για την κατασκευή του Δείκτη.

³ Ο ρυθμός μεταβολής του ΑΕΠ (σταθερές τιμές 2005) υπολογίζεται σε σύγκριση με το αντίστοιχο τρίμηνο του προηγούμενου χρόνου (πηγή: "Α.Ε.Π. ΣΕ ΣΤΑΘΕΡΕΣ ΤΙΜΕΣ (Προκαταρκτική Εκτίμηση), 3ο ΤΡΙΜΗΝΟ 2012", Στατιστική Υπηρεσία 15/11/12).

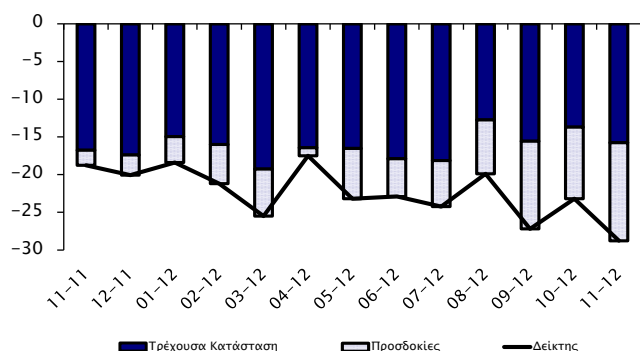
μήνα λόγω καλύτερευσης των προσδοκιών, συνεχίζοντας όμως να παραμένει σε πολύ αρνητικά επίπεδα (Διάγραμμα 5). Σε σχέση με τον Οκτώβριο περισσότερες επιχειρήσεις αξιολόγησαν αρνητικά την οικοδομική τους δραστηριότητα το τελευταίο τρίμηνο, καθώς και τα υπό εξέλιξη έργα τους (current overall order books). Αντίθετα, λιγότερες επιχειρήσεις σε σχέση με τον περασμένο μήνα αναμένουν μείωση στην απασχόληση τους επόμενους τρεις μήνες. Το Νοέμβριο σημαντική αύξηση φαίνεται να καταγράφει το ποσοστό των επιχειρήσεων που αναμένουν πτώση στις τιμές πώλησης τους το επόμενο τρίμηνο (Πίνακας 1).

Διάγραμμα 5: Δείκτης Επιχειρηματικού Κλίματος - Κατασκευές (συνεισφορά τρέχουσας κατάστασης και προσδοκιών)



Στη **μεταποίηση** το επιχειρηματικό κλίμα παρουσίασε επιδείνωση σε σύγκριση με τον περασμένο μήνα, λόγω χειροτέρευσης της τρέχουσας κατάστασης και των προσδοκιών (Διάγραμμα 6).

Διάγραμμα 6: Δείκτης Επιχειρηματικού Κλίματος - Μεταποίηση (συνεισφορά τρέχουσας κατάστασης και προσδοκιών)

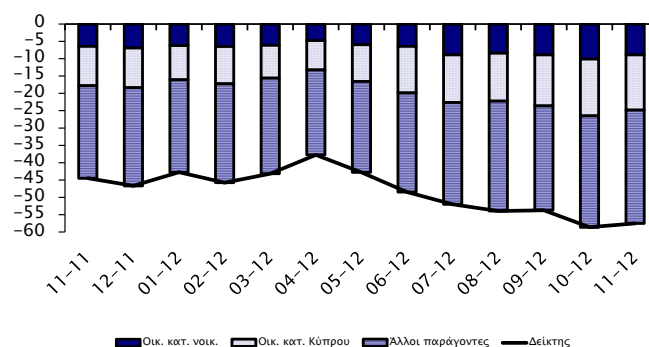


Συγκριτικά με τον προηγούμενο μήνα περισσότερες επιχειρήσεις αναμένουν μείωση στην παραγωγή τους επόμενους τρεις μήνες και περισσότερες δήλωσαν ότι τα τρέχοντα αποθέματα τελικών προϊόντων παρουσιάζονται αυξημένα. Οι επιχειρήσεις το Νοέμβριο αξιολογούν δυσμενέστερα τις τρέχουσες συνολικές παραγγελίες, ενώ οι εκτιμήσεις τους για τις

παραγγελίες για εξαγωγές παραμένουν στα ίδια αρνητικά επίπεδα του Οκτωβρίου. Αντίθετα, λιγότερες επιχειρήσεις παρατήρησαν μείωση στην παραγωγή τους τελευταίους τρεις μήνες και ταυτόχρονα οριακά λιγότερες αναμένουν μείωση της απασχόλησης τους επόμενους τρεις μήνες. Το Νοέμβριο περισσότερες επιχειρήσεις δήλωσαν ότι αναμένουν μείωση των τιμών τους επόμενους μήνες (Πίνακας 1).

Το κλίμα ανάμεσα στους **καταναλωτές** παρέμεινε ουσιαστικά αμετάβλητο σε σύγκριση με τον Οκτώβριο. Οι καταναλωτές αξιολογούν περίπου το ίδιο αρνητικά με τον περασμένο μήνα την οικονομική τους κατάσταση, καθώς και την οικονομική κατάσταση της Κύπρου τους τελευταίους αλλά και τους επόμενους 12 μήνες. (Διάγραμμα 7, Πίνακας 1).

Διάγραμμα 7: Δείκτης Προσδοκιών - Καταναλωτές (συνεισφορά οικονομικής κατάστασης και άλλων παραγόντων)



Σε σύγκριση με τον περασμένο μήνα, ελαφρώς περισσότεροι αναμένουν αυξήσεις στις τιμές καταναλωτικών αγαθών τους επόμενους 12 μήνες και ταυτόχρονα περισσότεροι χαρακτηρίζουν την τρέχουσα στιγμή ως ακατάλληλη για αποταμίευση. Οι αξιολογήσεις των καταναλωτών για τις υπόλοιπες πτυχές, όπως οι τιμές τους τελευταίους 12 μήνες, η ανεργία και η πρόθεσή τους για μεγάλες αγορές τους επόμενους 12 μήνες παρέμειναν περίπου το ίδιο απαισιόδοξες με τον περασμένο μήνα (Πίνακας 1).

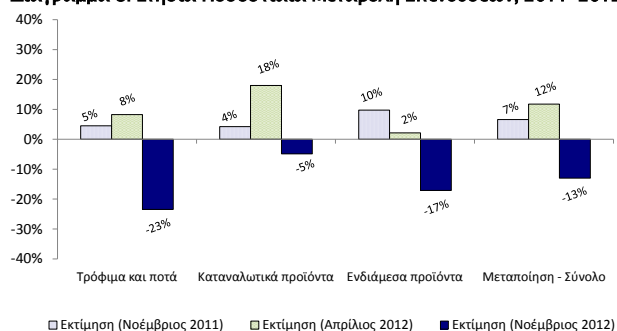
Συμπερασματικά, ο Δείκτης Οικονομικής Συγκυρίας (ΔΟΣ) για την Κύπρο το Νοέμβριο 2012 παρουσίασε μείωση 1,5 μονάδων σε σύγκριση με τον Οκτώβριο. Η μείωση αυτή οφείλεται στη χειροτέρευση του κλίματος στις υπηρεσίες και τη μεταποίηση, εξαιτίας της μειωμένης ζήτησης και των δυσμενέστερων εκτιμήσεων για την αναμενόμενη παραγωγή αντίστοιχα. Το κλίμα στο λιανικό εμπόριο παρουσίασε μικρή χειροτέρευση. Το κλίμα στις κατασκευές και μεταξύ καταναλωτών συνεχίζει να κυμαίνεται σε πολύ αρνητικά επίπεδα.

B. Έρευνες Επενδύσεων

Οι Έρευνες Επενδύσεων διεξάγονται μεταξύ επιχειρήσεων στον τομέα της *μεταποίησης* και στοχεύουν στη συλλογή πληροφοριών για τα επενδυτικά τους σχέδια. Τα στοιχεία συλλέγονται δυο φορές το χρόνο - Απρίλιο και Νοέμβριο - βάσει εναρμονισμένων ερωτηματολογίων στις διάφορες χώρες της ΕΕ. Οι έρευνες στην Κύπρο διενεργούνται τηλεφωνικώς ανάμεσα σε ανώτερα στελέχη εταιριών σε δείγμα 300 επιχειρήσεων, το οποίο δίνει βαρύτητα σε μεγαλύτερες επιχειρηματικές μονάδες. Στις έρευνες Απριλίου και Νοεμβρίου χρησιμοποιούνται διαφορετικά ερωτηματολόγια. Τον Απρίλιο οι επιχειρήσεις δηλώνουν τυχόν μεταβολές στις επενδύσεις τους την προηγούμενη χρονιά σε σχέση με πριν δυο χρόνια, και την τρέχουσα χρονιά σε σχέση με την προηγούμενη χρονιά. Η έρευνα του Νοεμβρίου περιλαμβάνει πιο λεπτομερές ερωτηματολόγιο, για τους παράγοντες που επηρεάζουν τις επενδύσεις, τον σκοπό που διεξάγονται οι επενδύσεις κτλ. Τα αποτελέσματα κατηγοριοποιούνται κατά διάφορους υποτομείς της μεταποίησης (π.χ. καταναλωτικά προϊόντα, ενδιάμεσα προϊόντα, τρόφιμα/ποτά κλπ). Πιο κάτω παρατίθεται μέρος των αποτελεσμάτων της έρευνας επενδύσεων Νοεμβρίου 2011, Απριλίου 2012 και Νοεμβρίου 2012.

Στο Διάγραμμα 8 παρουσιάζονται οι διαδοχικές εκτιμήσεις σχετικά με την ποσοστιαία ετήσια μεταβολή των επενδύσεων το 2012 σε σχέση με το 2011 στη μεταποίηση, καθώς και *επιλεκτικά* σε ορισμένους υποτομείς της. Σύμφωνα με την Έρευνα Επενδύσεων⁴ του *Νοεμβρίου 2011*, οι επιχειρήσεις εκτίμησαν ότι οι επενδύσεις τους το 2012 θα αυξάνονταν κατά μέσο όρο κατά 7% σε σχέση με το 2011. Πιο αισιόδοξες παρουσιάστηκαν τότε οι επιχειρήσεις παραγωγής ενδιάμεσων προϊόντων, με αναμενόμενη αύξηση 10%. Στην Έρευνα του *Απριλίου 2012* οι επιχειρήσεις κατά μέσο όρο παρουσιάστηκαν πιο αισιόδοξες από το Νοέμβριο 2011, με την εκτίμηση της ποσοστιαίας μεταβολής των επενδύσεων το 2012 σε σχέση με το 2011 για το σύνολο να διαμορφώνεται στο 12%.

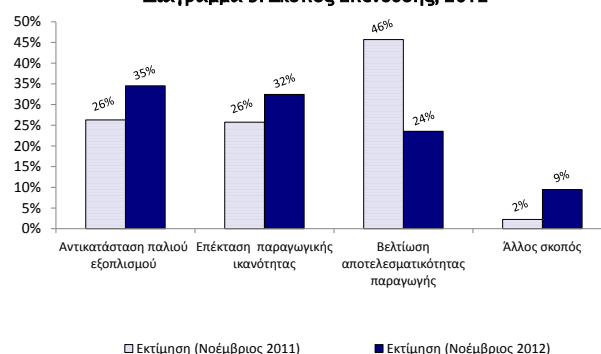
Διάγραμμα 8: Ετήσια Ποσοστιαία Μεταβολή Επενδύσεων, 2011-2012



Στην Έρευνα Επενδύσεων του *Νοεμβρίου 2012* που μόλις ολοκληρώθηκε, οι εκτιμήσεις των επιχειρήσεων για τις επενδύσεις τους το 2012 είναι πολύ πιο απαισιόδοξες με την ποσοστιαία μεταβολή σε σχέση με

το 2011 να καταγράφεται αρνητική, δηλαδή οι επιχειρήσεις στη μεταποίηση εκτιμούν ότι οι επενδύσεις τους το 2012 θα είναι μειωμένες κατά περίπου 13% σε σχέση με το 2011. Τη μεγαλύτερη μείωση (-23%) εκτιμούν πως θα έχουν οι επιχειρήσεις παραγωγής τροφίμων και ποτών, οι οποίες είχαν και τη μεγαλύτερη αναθεώρηση προς τα κάτω σε σχέση με τις προηγούμενες Έρευνες.

Διάγραμμα 9: Σκοπός Επένδυσης, 2012



Στο Διάγραμμα 9 παρουσιάζονται οι διαδοχικές εκτιμήσεις σχετικά με το σκοπό της επένδυσης για το 2012.⁵ Στην Έρευνα Επενδύσεων *Νοεμβρίου 2011* οι επιχειρήσεις ανέφεραν πως οι επενδύσεις που σκόπευαν να πραγματοποιήσουν κατά τη διάρκεια του 2012 αφορούσαν κυρίως τη βελτίωση της αποτελεσματικότητας παραγωγής. Η πρόσφατη έρευνα *Νοεμβρίου 2012* δείχνει ότι η κατανομή των επενδύσεων στους διάφορους σκοπούς έχει τροποποιηθεί σε σχέση με το τι δηλώθηκε το 2011. Σύμφωνα με τα τελευταία αποτελέσματα, το 2012 εκτιμάται πως ο πιο δημοφιλής σκοπός επένδυσης είναι η αντικατάσταση παλιού εξοπλισμού των επιχειρήσεων.

⁴ Στις επενδύσεις περιλαμβάνονται τόσο η αντικατάσταση του παλιού εξοπλισμού της επιχείρησης, όσο και η απόκτηση νέου εξοπλισμού, η αγορά ή κατασκευή νέων κτιρίων, η επέκταση παλιών κτιρίων και άλλα έργα υποδομής, όπως είναι τα έργα για έλεγχο της ρύπανσης, βελτίωση της ασφάλειας κλπ. Τα στοιχεία της Έρευνας Επενδύσεων δεν προσαρμόζονται για εποχιακές διακυμάνσεις.

⁵ Και στις δύο έρευνες (Νοέμβριος 2011, 2012) η πλειοψηφία των επιχειρήσεων (80% περίπου) δήλωσε ότι δεν θα προβεί σε καμία μορφή επένδυσης το 2012.

Πίνακας 1: Διαφορά μεταξύ ποσοστού θετικών και ποσοστού αρνητικών απαντήσεων¹

ΕΡΕΥΝΑ	2011		2012										
	11	12	1	2	3	4	5	6	7	8	9	10	11
ΥΠΗΡΕΣΙΕΣ													
Επιχειρηματικό Κλίμα- Δείκτης ²	-24	-25	-23	-23	-26	-27	-33	-28	-28	-36	-36	-42	-46
Οικονομική κατάσταση επιχείρησης τους τελευταίους 3 μήνες ³	-30	-36	-29	-33	-30	-38	-40	-36	-39	-39	-41	-46	-46
Ζήτηση τους τελευταίους 3 μήνες ³	-33	-37	-26	-26	-36	-34	-44	-36	-34	-50	-45	-47	-55
Αναμενόμενη ζήτηση τους επόμενους 3 μήνες ³	-7	-3	-14	-9	-11	-10	-16	-12	-11	-20	-22	-34	-35
Απασχόληση τους τελευταίους 3 μήνες	-1	-8	-3	-5	-7	2	-3	-6	-10	-17	-18	-20	-15
Αναμενόμενη απασχόληση τους επόμενους 3 μήνες	-2	2	-1	0	0	-2	-17	-16	-16	-17	-22	-13	-11
Αναμενόμενες τιμές πώλησης τους επόμενους 3 μήνες	3	2	0	2	9	-1	-7	-7	-7	-7	-7	-9	-10
ΛΙΑΝΙΚΟ ΕΜΠΟΡΙΟ													
Επιχειρηματικό Κλίμα- Δείκτης ²	-30	-29	-29	-30	-28	-28	-28	-25	-27	-29	-31	-34	-36
Πωλήσεις τους τελευταίους 3 μήνες ³	-57	-49	-57	-51	-49	-57	-60	-52	-58	-54	-55	-59	-60
Τρέχοντα αποθέματα ³	13	18	12	13	14	5	6	6	1	4	7	5	4
Αναμενόμενες πωλήσεις τους επόμενους 3 μήνες ³	-22	-20	-18	-26	-21	-21	-18	-17	-23	-30	-31	-38	-45
Αναμενόμενες παραγγελίες σε προμηθευτές τους επόμενους 3 μήνες	-36	-43	-39	-47	-43	-36	-42	-44	-45	-47	-57	-54	-55
Αναμενόμενη απασχόληση τους επόμενους 3 μήνες	-14	-14	-14	-11	-12	-12	-16	-15	-17	-11	-19	-16	-12
Αναμενόμενες τιμές πώλησης τους επόμενους 3 μήνες	2	-4	-4	-4	9	-4	-10	-12	-9	3	2	-3	-8
ΚΑΤΑΣΚΕΥΕΣ													
Επιχειρηματικό Κλίμα- Δείκτης ²	-46	-52	-55	-60	-57	-58	-56	-59	-61	-61	-68	-62	-60
Οικοδομική δραστηριότητα τους τελευταίους 3 μήνες	-37	-58	-41	-55	-56	-56	-58	-56	-57	-56	-57	-57	-59
Υπό εξέλιξη έργα (current overall order books) ³	-68	-73	-73	-79	-81	-84	-79	-81	-84	-86	-90	-83	-88
Αναμενόμενη απασχόληση τους επόμενους 3 μήνες ³	-24	-30	-38	-41	-32	-32	-33	-37	-38	-36	-46	-40	-33
Αναμενόμενες τιμές πώλησης τους επόμενους 3 μήνες	-39	-33	-37	-38	-37	-35	-37	-39	-34	-37	-38	-35	-45
ΜΕΤΑΠΟΙΗΣΗ													
Επιχειρηματικό Κλίμα- Δείκτης ²	-19	-20	-18	-21	-26	-18	-23	-23	-24	-20	-27	-23	-29
Παραγωγή τους τελευταίους 3 μήνες	-43	-40	-52	-36	-44	-48	-52	-32	-42	-44	-53	-53	-50
Τρέχουσες συνολικές παραγγελίες ³	-53	-59	-53	-54	-55	-56	-62	-59	-58	-54	-56	-54	-57
Τρέχουσες παραγγελίες για εξαγωγές	-46	-61	-57	-58	-52	-51	-43	-52	-39	-50	-44	-45	-45
Τρέχοντα αποθέματα τελικών προϊόντων ³	-3	-7	-9	-6	3	-7	-13	-5	-3	-16	-9	-13	-10
Αναμενόμενη παραγωγή τους επόμενους 3 μήνες ³	-6	-8	-10	-16	-19	-3	-20	-15	-18	-22	-35	-29	-39
Αναμενόμενη απασχόληση τους επόμενους 3 μήνες	-14	-22	-23	-23	-27	-19	-16	-11	-21	-18	-31	-31	-29
Αναμενόμενες τιμές πώλησης τους επόμενους 3 μήνες	0	-4	-13	-5	-1	-6	-4	-11	1	-10	-3	-3	-8
ΚΑΤΑΝΑΛΩΤΕΣ													
Δείκτης ²	-44	-47	-43	-46	-43	-38	-43	-48	-52	-54	-54	-59	-58
Οικονομική κατάσταση νοικοκυριού τους τελευταίους 12 μήνες	-33	-35	-38	-35	-41	-40	-45	-40	-45	-44	-41	-39	-40
Αναμενόμενη οικονομική κατάσταση νοικοκυριού τους επόμενους 12 μήνες ³	-26	-28	-25	-26	-25	-19	-24	-26	-36	-34	-36	-40	-36
Οικονομική κατάσταση στην Κύπρο τους τελευταίους 12 μήνες	-65	-66	-69	-70	-74	-73	-76	-77	-79	-77	-77	-79	-79
Αναμενόμενη οικονομική κατάσταση στην Κύπρο τους επόμενους 12 μήνες ³	-46	-46	-39	-43	-38	-34	-42	-54	-55	-55	-59	-66	-64
Τιμές καταναλωτικών αγαθών τους τελευταίους 12 μήνες	16	17	17	15	27	34	22	19	14	18	23	15	14
Αναμενόμενες τιμές καταναλωτικών αγαθών τους επόμενους 12 μήνες	17	13	9	15	31	14	4	-2	5	5	7	4	6
Αναμενόμενη ανεργία στην Κύπρο τους επόμενους 12 μήνες ^{3, 4}	60	65	56	59	57	52	54	64	65	68	68	73	74
Καταλληλότητα τρέχουσας χρονικής στιγμής για μεγάλες αγορές	-47	-47	-45	-48	-53	-46	-52	-49	-57	-60	-63	-57	-57
Δαπάνες για μεγάλες αγορές τους επόμενους 12 μήνες	-50	-57	-48	-53	-54	-50	-54	-59	-65	-62	-67	-67	-68
Καταλληλότητα τρέχουσας χρονικής στιγμής για αποταμίευση	-14	-17	-10	-19	-11	-14	-14	-11	-21	-24	-17	-17	-21
Πιθανότητα αποταμίευσης τους επόμενους 12 μήνες ³	-47	-48	-51	-55	-53	-46	-51	-50	-53	-58	-52	-56	-57

Σημειώσεις:

¹ Οι θετικές απαντήσεις αναφέρονται σε αύξηση/βελτίωση/καταλληλότητα/πάνω από το κανονικό/μεγάλη πιθανότητα και οι αρνητικές στα αντίθετα. Τα στοιχεία είναι διορθωμένα από εποχιακές διακυμάνσεις (seasonally adjusted).

² Η κατασκευή του δείκτη περιγράφεται στο http://ec.europa.eu/economy_finance/indicators/business_consumer_surveys/userguide_en.pdf.

³ Οι απαντήσεις στη συγκεκριμένη ερώτηση περιλαμβάνονται στην κατασκευή του δείκτη για την κάθε έρευνα.

⁴ Ακολουθώντας εισήγηση της Ευρωπαϊκής Επιτροπής, οι απαντήσεις στη συγκεκριμένη ερώτηση δεν διορθώνονται για εποχιακές διακυμάνσεις (non-seasonally adjusted).