



Έρευνες Οικονομικής Συγκυρίας

ΠΑΝΕΠΙΣΤΗΜΙΟ ΚΥΠΡΟΥ

Νοέμβριος 2015

ΚΕΝΤΡΟ ΟΙΚΟΝΟΜΙΚΩΝ ΕΡΕΥΝΩΝ

Οι Έρευνες Οικονομικής Συγκυρίας στοχεύουν στην αποτύπωση των αντιλήψεων των επιχειρηματιών και καταναλωτών για την τρέχουσα οικονομική κατάσταση και των προσδοκιών τους για διάφορα οικονομικά μεγέθη. Τα στοιχεία συλλέγονται μηνιαία, βάσει εναρμονισμένων ερωτηματολογίων σε όλες τις χώρες της Ευρωπαϊκής Ένωσης (ΕΕ) και καλύπτουν τους τομείς των υπηρεσιών, του λιανικού εμπορίου, της οικοδομικής βιομηχανίας, της μεταποίησης καθώς και τα νοικοκυριά-καταναλωτές. Η χρησιμότητα αυτών των στοιχείων έγκειται στις προπορευόμενες πληροφορίες που περιέχουν για την εξέλιξη διαφόρων μακροοικονομικών μεγεθών, συνεπώς μπορούν να χρησιμοποιηθούν στην κατασκευή βραχυπρόθεσμων προβλέψεων για το ρυθμό μεταβολής του ΑΕΠ και άλλων οικονομικών μεταβλητών. Τα στοιχεία παρουσιάζουν τη διαφορά του ποσοστού των ερωτηθέντων που απάντησαν θετικά από το ποσοστό αυτών που εκφράστηκαν αρνητικά. Οι έρευνες περιέχουν ερωτήσεις που αφορούν την τρέχουσα οικονομική κατάσταση των επιχειρήσεων και νοικοκυριών (Τρέχουσα Κατάσταση) ή τις προσδοκίες τους για το προσεχές μέλλον (Προσδοκίες). Για κάθε τομέα υπολογίζεται ένας δείκτης που αντανακλά τη γενική αντίληψη στο συγκεκριμένο τομέα (τρέχουσα κατάσταση και προσδοκίες). Για παρουσίαση της ευρύτερης οικονομικής κατάστασης στην Κύπρο δημοσιεύεται ο Δείκτης Οικονομικής Συγκυρίας (ΔΟΣ-ΚΟΕ) ο οποίος αποτελείται από σταθμισμένες απαντήσεις που αφορούν την τρέχουσα κατάσταση και τις προσδοκίες από όλους τους τομείς και καταναλωτές. Η στάθμιση του εν λόγω δείκτη λαμβάνει υπόψη τη συνεισφορά του κάθε τομέα στο ΑΕΠ της Κύπρου. Οι έρευνες διενεργούνται ανάμεσα σε ανώτερα στελέχη εταιρειών σε δείγμα το οποίο δίνει μεγαλύτερη βαρύτητα σε μεγαλύτερες επιχειρηματικές μονάδες. Για τα νοικοκυριά-καταναλωτές το δείγμα είναι τυχαίο και η έρευνα γίνεται τηλεφωνικά. Οι έρευνες διεξάγονται μεταξύ της πρώτης και της τρίτης εβδομάδας του κάθε μήνα.

ΠΕΡΙΛΗΨΗ

Τον Νοέμβριο 2015 το οικονομικό κλίμα παρουσίασε επιδείνωση με τον Δείκτη Οικονομικής Συγκυρίας (ΔΟΣ) να μειώνεται κατά 1,3 μονάδες σε σύγκριση με τον Οκτώβριο 2015. Η μείωση αυτή οφείλεται στη χειροτέρευση του επιχειρηματικού κλίματος στον τομέα των υπηρεσιών. Το οικονομικό κλίμα σε λιανικό εμπόριο, κατασκευές και καταναλωτές καταγράφηκε λιγότερο αρνητικό, ενώ στη μεταποίηση παρέμεινε στα επίπεδα του περασμένου μήνα.

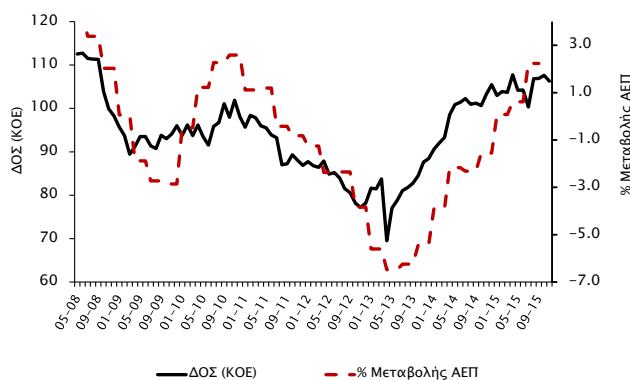
Η υποχώρηση του κλίματος στις υπηρεσίες προέρχεται από λιγότερο αισιόδοξες απαντήσεις για την οικονομική κατάσταση των επιχειρήσεων τους τελευταίους τρεις μήνες και για τη ζήτησή τους το τελευταίο και το επόμενο τρίμηνο.

Στο λιανικό εμπόριο η άνοδος του κλίματος προέρχεται από λιγότερο αρνητικές αξιολογήσεις σχετικά με την τρέχουσα δραστηριότητα των επιχειρήσεων το τελευταίο τρίμηνο καθώς και από τις προσδοκίες τους για αυξημένες πωλήσεις τους επόμενους τρεις μήνες. Η καλύτερευση του κλίματος στις κατασκευές οφείλεται σε λιγότερο απαισιόδοξες εκτιμήσεις σχετικά με τα υπό εξέλιξη έργα και την απασχόληση. Η οικονομική εμπιστοσύνη των καταναλωτών βελτιώθηκε οριακά ως αποτέλεσμα ευνοϊκότερων εκτιμήσεων σχετικά με την αγορά εργασίας στην Κύπρο τους επόμενους 12 μήνες.



Τον Νοέμβριο 2015 ο Δείκτης Οικονομικής Συγκυρίας (ΔΟΣ)¹ για την Κύπρο μειώθηκε κατά 1,3 μονάδες σε σύγκριση με τον Οκτώβριο 2015.^{2,3} Ο ΔΟΣ όμως συνεχίζει να βρίσκεται σε αρκετά ψηλό επίπεδο (Διάγραμμα 1).

Διάγραμμα 1: Δείκτης Οικονομικής Συγκυρίας (ΚΟΕ) και ρυθμός μεταβολής ΑΕΠ



Η μείωση του ΔΟΣ τον Νοέμβριο σε σύγκριση με τον περασμένο μήνα οφείλεται στη χειροτέρευση του επιχειρηματικού κλίματος στις υπηρεσίες. (Διάγραμμα 2).

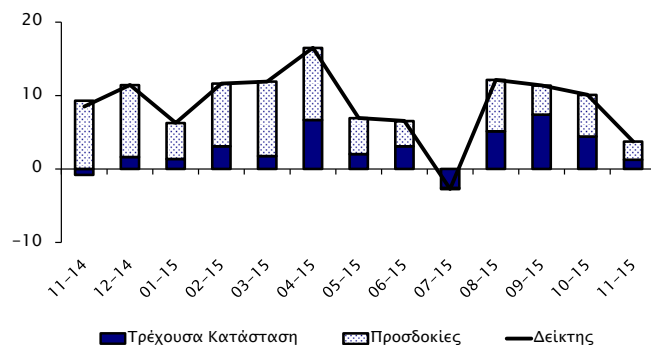
Διάγραμμα 2: Αλλαγή ΔΟΣ και οι συνιστώσες της



Στον τομέα των **υπηρεσιών** το επιχειρηματικό κλίμα επιδεινώθηκε λόγω χειροτέρευσης της τρέχουσας κατάστασης και των προσδοκιών (Διάγραμμα 3). Συγκριτικά με τον προηγούμενο μήνα, λιγότερες επιχειρήσεις αξιολόγησαν θετικά την οικονομική κατάσταση και τη ζήτησή τους κατά τους τελευταίους τρεις μήνες. Επιπλέον, οι απαντήσεις για την απασχόληση τους τελευταίους και τους επόμενους τρεις μήνες καταγράφηκαν λιγότερο αισιόδοξες συγκριτικά με τον Οκτώβριο. Αν και λιγότερες επιχειρήσεις σε σχέση με τον περασμένο μήνα έδωσαν θετικές απαντήσεις για τη

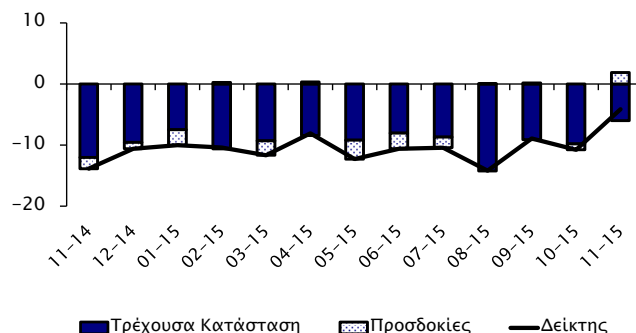
ζήτησή τους το επόμενο τρίμηνο, ένα σημαντικό ποσοστό ερωτώμενων αναμένει αύξηση. Παράλληλα, περισσότερες επιχειρήσεις από ό,τι τον Οκτώβριο προτίθενται να αυξήσουν τις τιμές πώλησης τους επόμενους μήνες (Πίνακας 1).

Διάγραμμα 3: Δείκτης Επιχειρηματικού Κλίματος – Υπηρεσίες (συνεισφορά τρέχουσας κατάστασης και προσδοκιών)



Στο **λιανικό εμπόριο** το επιχειρηματικό κλίμα καλυτέρευσε λόγω βελτίωσης της τρέχουσας κατάστασης και των προσδοκιών (Διάγραμμα 4).

Διάγραμμα 4: Δείκτης Επιχειρηματικού Κλίματος – Λιανικό Εμπόριο (συνεισφορά τρέχουσας κατάστασης και προσδοκιών)



Συγκριτικά με τον περασμένο μήνα, λιγότερες επιχειρήσεις παρατήρησαν μειώσεις στις πωλήσεις τους τελευταίους τρεις μήνες. Σε σχέση με τον Οκτώβριο, λιγότερες επιχειρήσεις απάντησαν ότι τα αποθέματά τους βρίσκονται κάτω από τα κανονικά επίπεδα. Τον Νοέμβριο περισσότερες επιχειρήσεις δήλωσαν ότι αναμένουν αύξηση στις πωλήσεις και στις παραγγελίες σε προμηθευτές το επόμενο τρίμηνο. Συγκριτικά με τον περασμένο μήνα λιγότερες επιχειρήσεις σχεδιάζουν μείωση στην απασχόληση και ταυτόχρονα περισσότερες δήλωσαν ότι σχεδιάζουν αύξηση των τιμών πώλησης τους επόμενους τρεις μήνες (Πίνακας 1).

Στον τομέα των **κατασκευών** το επιχειρηματικό κλίμα καλυτέρευσε λόγω βελτίωσης της τρέχουσας κατάστασης και των προσδοκιών (Διάγραμμα 5). Συγκριτικά με τον Οκτώβριο, περισσότερες επιχειρήσεις αξιολόγησαν αρνητικά την οικοδομική τους δραστηριότητα το τελευταίο τρίμηνο, αν και οι αξιολογήσεις τους

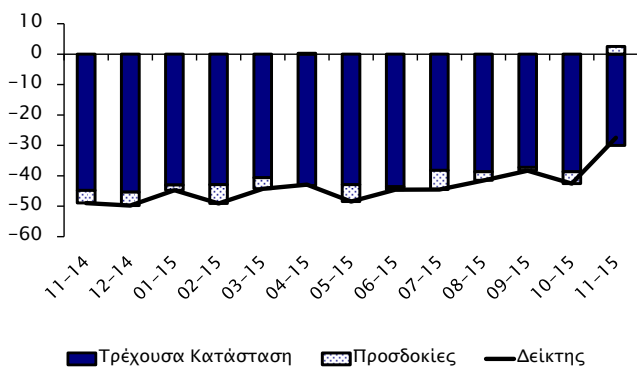
¹ Economic Sentiment Indicator (ESI).

² Από το Φεβρουάριο 2015 τα στοιχεία για το ΔΟΣ (ΚΟΕ) έχουν αναθεωρηθεί λόγω αναπροσαρμογής του μακροχρόνιου μέσου όρου που χρησιμοποιείται για την κατασκευή του Δείκτη.

³ Ο ρυθμός μεταβολής του ΑΕΠ (σταθερές τιμές 2005) υπολογίζεται σε σύγκριση με το αντίστοιχο τρίμηνο του προηγούμενου χρόνου (πηγή: "ΑΕΠ σε σταθερές τιμές (Προκαταρκτική Εκτίμηση) 3^ο ΤΡΙΜΗΝΟ 2015", Στατιστική Υπηρεσία 13/11/15).

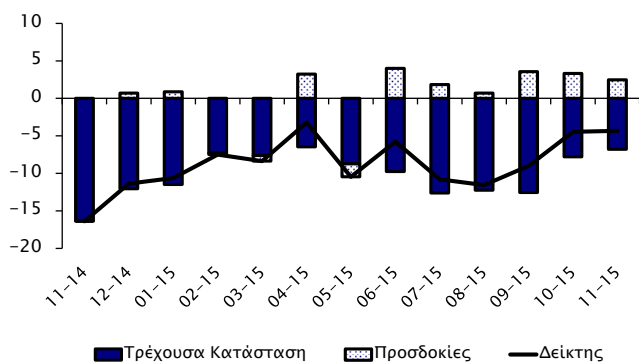
καταγράφονται (για δεύτερο συνεχόμενο μήνα) σαφώς βελτιωμένες συγκριτικά με την περίοδο Νοεμβρίου 2014 – Σεπτεμβρίου 2015. Επιπρόσθετα, λιγότερες επιχειρήσεις θεωρούν ότι τα υπό εξέλιξη έργα τους (current overall order books) είναι κάτω από το κανονικό και παράλληλα περισσότερες απ’ ό,τι τον περασμένο μήνα προγραμματίζουν αύξηση στο προσωπικό τους κατά τους επόμενους τρεις μήνες. Συγκριτικά με τον Οκτώβριο, λιγότερες επιχειρήσεις προτίθενται να μειώσουν τις τιμές πώλησης μέσα στο επόμενο τρίμηνο (Πίνακας 1).

Διάγραμμα 5: Δείκτης Επιχειρηματικού Κλίματος - Κατασκευές (συνεισφορά τρέχουσας κατάστασης και προσδοκιών)



Στη **μεταποίηση** το επιχειρηματικό κλίμα παρέμεινε σταθερό στα επίπεδα του Οκτωβρίου λόγω ταυτόχρονης χειροτέρευσης των προσδοκιών και βελτίωσης της τρέχουσας κατάστασης (Διάγραμμα 6).

Διάγραμμα 6: Δείκτης Επιχειρηματικού Κλίματος - Μεταποίηση (συνεισφορά τρέχουσας κατάστασης και προσδοκιών)

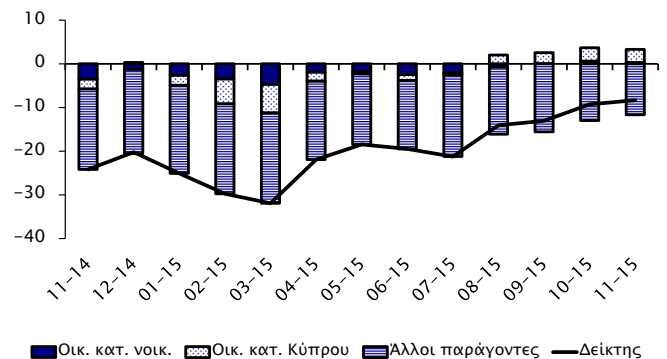


Οι αξιολογήσεις των επιχειρήσεων για την παραγωγή τους τελευταίους μήνες ήταν δυσμενέστερες συγκριτικά με τον Οκτώβριο. Οι απαντήσεις για τις τρέχουσες συνολικές παραγγελίες δεν παρουσίασαν ιδιαίτερη μεταβολή συγκριτικά με τον περασμένο μήνα, με το ποσοστό των απαισιόδοξων να υπερτερεί αυτού των αισιόδοξων. Επιδείνωση σημειώθηκε στις αξιολογήσεις των επιχειρήσεων σχετικά με τις παραγγελίες για εξαγωγές. Συγκριτικά με τον περασμένο μήνα, ελαφρώς περισσότερες απάντησαν ότι τα τρέχοντα αποθέματά τους παρουσιάζονται μειωμένα. Οι εκτιμήσεις των

επιχειρήσεων για την παραγωγή το επόμενο τρίμηνο καταγράφηκαν λιγότερο θετικές, ενώ οι προσδοκίες τους για την απασχόληση σημείωσαν μικρή βελτίωση σε σχέση με τον προηγούμενο μήνα. Τον Νοέμβριο περισσότερες επιχειρήσεις απάντησαν ότι προτίθενται να μειώσουν τις τιμές πώλησής τους το επόμενο τρίμηνο (Πίνακας 1).

Το κλίμα ανάμεσα στους **καταναλωτές** τον Νοέμβριο παρουσίασε οριακή καλύτερευση. Λιγότερο αρνητικές, συγκριτικά με τον Οκτώβριο, καταγράφηκαν οι αξιολογήσεις τους για την οικονομική κατάσταση των νοικοκυριών τους τον τελευταίο χρόνο, ενώ αρνητικότερες παρουσιάστηκαν οι απαντήσεις τους για την οικονομική κατάσταση της Κύπρου τους τελευταίους 12 μήνες. Οι εκτιμήσεις τους για την οικονομική κατάσταση των νοικοκυριών τους επόμενους 12 μήνες σημείωσαν μικρή χειροτέρευση, ενώ οι προσδοκίες τους για την οικονομική κατάσταση στην Κύπρο παρέμειναν σταθερές στα επίπεδα του Οκτωβρίου, που είναι και το ψηλότερο επίπεδο που έχει καταγραφεί τον τελευταίο χρόνο. Τον Νοέμβριο περισσότεροι καταναλωτές συγκριτικά με τον Οκτώβριο δήλωσαν ότι αναμένουν μείωση στον αριθμό των ανέργων τους επόμενους 12 μήνες (Διάγραμμα 7, Πίνακας 1).

Διάγραμμα 7: Δείκτης Προσδοκιών - Καταναλωτές (συνεισφορά οικονομικής κατάστασης και άλλων παραγόντων)



Σε σύγκριση με τον Οκτώβριο, περισσότεροι καταναλωτές απάντησαν ότι οι τιμές τον τελευταίο χρόνο μειώθηκαν ή παρέμειναν αμετάβλητες και παράλληλα περισσότεροι συγκριτικά με τον περασμένο μήνα εκτιμούν ότι οι τιμές τους επόμενους 12 μήνες θα παραμείνουν σταθερές ή θα μειωθούν. Τον Νοέμβριο λιγότεροι καταναλωτές σε σχέση με τον Οκτώβριο παρουσιάζονται αρνητικοί σε σχέση με μεγάλες αγορές και ταυτόχρονα περισσότεροι τοποθετήθηκαν αρνητικά σε σχέση με την αποταμίευση.

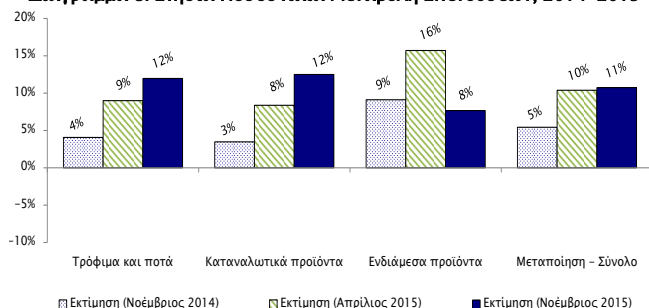
Συμπερασματικά, ο ΔΟΣ για την Κύπρο τον Νοέμβριο 2015 μειώθηκε κατά 1,3 μονάδες σε σχέση με τον Οκτώβριο 2015 λόγω επιδείνωσης του κλίματος στις υπηρεσίες. Το κλίμα σε λιανικό εμπόριο, κατασκευές και καταναλωτές καταγράφηκε λιγότερο αρνητικό, ενώ στη μεταποίηση παρέμεινε στα επίπεδα Οκτωβρίου.

Β. Έρευνες Επενδύσεων

Οι Έρευνες Επενδύσεων διεξάγονται μεταξύ επιχειρήσεων στον τομέα της *μεταποίησης* και στοχεύουν στη συλλογή πληροφοριών για τα επενδυτικά τους σχέδια. Τα στοιχεία συλλέγονται δυο φορές το χρόνο - Απρίλιο και Νοέμβριο - βάσει εναρμονισμένων ερωτηματολογίων στις διάφορες χώρες της ΕΕ. Οι έρευνες στην Κύπρο διενεργούνται τηλεφωνικώς ανάμεσα σε ανώτερα στελέχη εταιριών σε δείγμα 300 επιχειρήσεων, το οποίο δίνει βαρύτητα σε μεγαλύτερες επιχειρηματικές μονάδες. Στις έρευνες Απριλίου και Νοεμβρίου χρησιμοποιούνται διαφορετικά ερωτηματολόγια. Τον Απρίλιο οι επιχειρήσεις δηλώνουν τυχόν μεταβολές στις επενδύσεις τους την προηγούμενη χρονιά σε σχέση με πριν δυο χρόνια, και την τρέχουσα χρονιά σε σχέση με την προηγούμενη χρονιά. Η έρευνα του Νοεμβρίου περιλαμβάνει πιο λεπτομερές ερωτηματολόγιο, για τους παράγοντες που επηρεάζουν τις επενδύσεις και τον σκοπό που διεξάγονται οι επενδύσεις. Τα αποτελέσματα κατηγοριοποιούνται κατά διάφορους υποτομείς της μεταποίησης (π.χ. καταναλωτικά προϊόντα, ενδιάμεσα προϊόντα, τρόφιμα/ποτά). Πιο κάτω παρατίθεται μέρος των αποτελεσμάτων της έρευνας επενδύσεων Νοεμβρίου 2014, Απριλίου 2015 και Νοεμβρίου 2015.

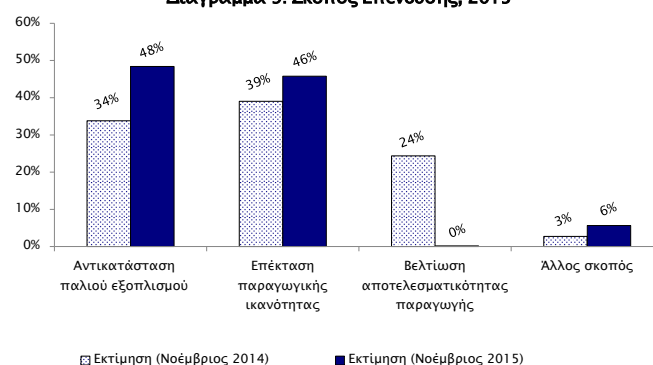
Στο Διάγραμμα 8 παρουσιάζονται οι διαδοχικές εκτιμήσεις σχετικά με την ποσοστιαία ετήσια μεταβολή των επενδύσεων το 2015 σε σχέση με το 2014 στη μεταποίηση, καθώς και *επιλεκτικά* σε ορισμένους υποτομείς της. Σύμφωνα με την Έρευνα Επενδύσεων⁴ του *Νοεμβρίου 2014*, οι επιχειρήσεις εκτίμησαν ότι οι επενδύσεις τους το 2015 θα αυξάνονταν, κατά μέσο όρο, κατά 5% σε σχέση με το 2014. Πιο αισιόδοξες παρουσιάστηκαν τότε οι επιχειρήσεις παραγωγής ενδιάμεσων προϊόντων, με αναμενόμενη αύξηση 9%. Στην Έρευνα του *Απριλίου 2015* οι επιχειρήσεις κατά μέσο όρο παρουσιάστηκαν περισσότερο αισιόδοξες από τον *Νοέμβριο 2014*, με την εκτίμηση της ποσοστιαίας μεταβολής των επενδύσεων το 2015 σε σχέση με το 2014, για το σύνολο, να διαμορφώνεται στο 10%. Στην Έρευνα του *Νοεμβρίου 2015* που μόλις ολοκληρώθηκε, οι εκτιμήσεις των επιχειρήσεων στη μεταποίηση για τις επενδύσεις τους το 2015 έχουν αναθεωρηθεί ελαφρώς προς τα πάνω, με την ποσοστιαία μεταβολή σε σχέση με το 2014 να εκτιμάται, κατά μέσο όρο, στο 11%.

Διάγραμμα 8: Ετήσια Ποσοστιαία Μεταβολή Επενδύσεων, 2014-2015



Ο υποτομέας των ενδιάμεσων προϊόντων εκτιμά τη μικρότερη αύξηση (8%) στις επενδύσεις το 2015 αν και η εκτίμηση στις προηγούμενες Έρευνες ήταν ψηλότερη συγκριτικά με τους άλλους υποτομείς. Η μεταβολή των επενδύσεων το 2015 συγκριτικά με το 2014 στους υποτομείς τροφίμων-ποτών και καταναλωτικών προϊόντων υπολογίζεται σε 12%.

Διάγραμμα 9: Σκοπός Επένδυσης, 2015



Στο Διάγραμμα 9 παρουσιάζονται οι διαδοχικές εκτιμήσεις σχετικά με τον σκοπό της επένδυσης για το 2015.⁵ Στην Έρευνα Επενδύσεων *Νοεμβρίου 2014* οι επιχειρήσεις ανέφεραν ότι οι επενδύσεις που σκόπευαν να πραγματοποιήσουν κατά τη διάρκεια του 2015 αφορούσαν κυρίως την επέκταση της παραγωγικής ικανότητας. Η πρόσφατη έρευνα *Νοεμβρίου 2015* δείχνει ότι η κατανομή των επενδύσεων στους διάφορους σκοπούς έχει τροποποιηθεί σε σχέση με το τι δηλώθηκε το 2014. Σύμφωνα με τα τελευταία αποτελέσματα, ο πιο δημοφιλής σκοπός επένδυσης το 2015 εκτιμάται πως είναι η αντικατάσταση παλιού εξοπλισμού, με την επέκταση της παραγωγικής ικανότητας να παρουσιάζεται πλέον ως η δεύτερη πιο δημοφιλής απάντηση.

⁵ Και στις δύο έρευνες (Νοέμβριος 2014, 2015) η πλειοψηφία των επιχειρήσεων (πάνω από το 82%) δήλωσε ότι δεν θα προβεί σε καμία μορφή επένδυσης το 2015.

⁴ Στις επενδύσεις περιλαμβάνονται τόσο η αντικατάσταση του παλιού εξοπλισμού της επιχείρησης, όσο και η απόκτηση νέου εξοπλισμού, η αγορά ή κατασκευή νέων κτιρίων, η επέκταση παλιών κτιρίων και άλλα έργα υποδομής, όπως είναι τα έργα για έλεγχο της ρύπανσης, βελτίωση της ασφάλειας κλπ. Τα στοιχεία της Έρευνας Επενδύσεων δεν προσαρμόζονται για εποχιακές διακυμάνσεις.

Πίνακας 1: Διαφορά μεταξύ ποσοστού θετικών και ποσοστού αρνητικών απαντήσεων¹

Μήνας	2014		2015										
	11	12	1	2	3	4	5	6	7	8	9	10	11
ΔΕΙΚΤΗΣ ΟΙΚΟΝΟΜΙΚΗΣ ΣΥΓΚΥΡΙΑΣ (ΚΟΕ)	103.3	105.5	103.0	103.9	103.7	107.7	104.2	104.2	100.3	106.9	106.9	107.6	106.3
ΥΠΗΡΕΣΙΕΣ													
Επιχειρηματικό Κλίμα - Δείκτης ²	9	11	6	12	12	17	7	7	-3	12	11	10	4
Οικονομική κατάσταση επιχείρησης τους τελευταίους 3 μήνες ³	-6	1	-1	6	1	9	2	8	-1	9	10	7	1
Ζήτηση τους τελευταίους 3 μήνες ³	3	4	5	3	5	11	4	2	-7	7	12	7	3
Αναμενόμενη ζήτηση τους επόμενους 3 μήνες ³	28	29	15	26	30	30	15	10	0	21	12	17	7
Απασχόληση τους τελευταίους 3 μήνες	0	4	1	3	3	1	1	6	4	11	8	-2	-3
Αναμενόμενη απασχόληση τους επόμενους 3 μήνες	6	3	-1	8	4	8	1	4	2	6	-5	4	1
Αναμενόμενες τιμές πώλησης τους επόμενους 3 μήνες	-12	-14	-12	-14	-21	-11	-6	-9	-12	-9	-10	-9	2
ΛΙΑΝΙΚΟ ΕΜΠΟΡΙΟ													
Επιχειρηματικό Κλίμα - Δείκτης ²	-14	-11	-10	-10	-12	-8	-12	-11	-10	-14	-9	-11	-4
Πωλήσεις τους τελευταίους 3 μήνες ³	-34	-31	-29	-33	-29	-26	-27	-24	-25	-34	-29	-32	-19
Τρέχοντα αποθέματα ³	2	-2	-7	-1	-1	-1	0	0	1	9	-1	-3	-1
Αναμενόμενες πωλήσεις τους επόμενους 3 μήνες ³	-6	-3	-8	1	-7	1	-9	-8	-5	0	1	-3	6
Αναμενόμενες παραγγελίες σε προμηθευτές τους επόμενους 3 μήνες	-26	-24	-23	-20	-19	-16	-23	-23	-16	-20	-12	-15	-11
Αναμενόμενη απασχόληση τους επόμενους 3 μήνες	-4	0	1	-3	1	0	1	-2	-1	-1	-1	-3	-1
Αναμενόμενες τιμές πώλησης τους επόμενους 3 μήνες	-11	-13	-17	-2	-3	9	10	10	1	-3	0	0	2
ΚΑΤΑΣΚΕΥΕΣ													
Επιχειρηματικό Κλίμα - Δείκτης ²	-49	-50	-45	-49	-44	-43	-48	-45	-45	-42	-38	-43	-28
Οικονομική δραστηριότητα τους τελευταίους 3 μήνες	-40	-30	-25	-25	-28	-23	-32	-20	-25	-33	-28	-3	-8
Υπό εξέλιξη έργα (current overall order books) ³	-90	-91	-86	-86	-81	-86	-86	-87	-76	-77	-75	-77	-60
Αναμενόμενη απασχόληση τους επόμενους 3 μήνες ³	-8	-9	-3	-12	-7	1	-11	-2	-13	-6	-2	-8	5
Αναμενόμενες τιμές πώλησης τους επόμενους 3 μήνες	-16	-13	-10	-14	-27	-14	-25	-20	-31	-27	-33	-19	-17
ΜΕΤΑΠΟΙΗΣΗ													
Επιχειρηματικό Κλίμα - Δείκτης ²	-16	-11	-11	-8	-8	-3	-10	-6	-11	-12	-9	-4	-4
Παραγωγή τους τελευταίους 3 μήνες	-20	-22	-14	-8	-14	-5	-8	-24	-19	-14	6	11	1
Τρέχουσες συνολικές παραγγελίες ³	-61	-53	-53	-44	-49	-44	-49	-46	-55	-56	-46	-40	-39
Τρέχουσες παραγγελίες για εξαγωγές	-41	-37	-38	-27	-32	-19	-28	-31	-11	-30	-36	-19	-27
Τρέχοντα αποθέματα τελικών προϊόντων ³	-12	-17	-18	-22	-26	-24	-22	-17	-17	-19	-8	-17	-19
Αναμενόμενη παραγωγή τους επόμενους 3 μήνες ³	0	2	3	-1	-2	10	-5	12	6	2	11	10	7
Αναμενόμενη απασχόληση τους επόμενους 3 μήνες ⁴	-5	0	0	-4	-1	-1	-1	3	0	0	-1	-2	0
Αναμενόμενες τιμές πώλησης τους επόμενους 3 μήνες	2	3	1	0	-2	6	-3	5	5	2	-3	2	-2
ΚΑΤΑΝΑΛΩΤΕΣ													
Δείκτης ²	-24	-20	-25	-30	-32	-22	-18	-19	-21	-14	-13	-9	-8
Οικονομική κατάσταση νοικοκυριού τους τελευταίους 12 μήνες	-41	-35	-34	-34	-31	-31	-27	-28	-30	-26	-23	-24	-22
Αναμενόμενη οικονομική κατάσταση νοικοκυριού τους επόμενους 12 μήνες ³	-14	-5	-11	-14	-19	-8	-7	-10	-8	-3	0	3	1
Οικονομική κατάσταση στην Κύπρο τους τελευταίους 12 μήνες	-43	-37	-37	-40	-41	-35	-30	-26	-22	-20	-12	-9	-11
Αναμενόμενη οικονομική κατάσταση στην Κύπρο τους επόμενους 12 μήνες ³	-9	1	-9	-23	-26	-8	-2	-5	-2	8	10	12	12
Τιμές καταναλωτικών αγαθών τους τελευταίους 12 μήνες	-14	-23	-28	-38	-14	-12	-2	-7	-9	-11	-15	-18	-23
Αναμενόμενες τιμές καταναλωτικών αγαθών τους επόμενους 12 μήνες	-20	-33	-43	-37	-26	-18	-6	-13	-12	-18	-22	-18	-20
Αναμενόμενη ανεργία στην Κύπρο τους επόμενους 12 μήνες ^{3, 4}	21	22	29	24	24	22	13	11	19	13	11	6	-3
Καταλληλότητα τρέχουσας χρονικής στιγμής για μεγάλες αγορές	-43	-40	-48	-38	-42	-39	-43	-38	-43	-35	-38	-41	-31
Δαπάνες για μεγάλες αγορές τους επόμενους 12 μήνες	-48	-46	-52	-51	-45	-45	-41	-40	-47	-43	-39	-41	-37
Καταλληλότητα τρέχουσας χρονικής στιγμής για αποταμίευση	-34	-24	-31	-29	-32	-24	-25	-30	-23	-19	-25	-22	-24
Πιθανότητα αποταμίευσης τους επόμενους 12 μήνες ³	-53	-55	-52	-58	-59	-50	-52	-52	-56	-48	-51	-46	-50
Δήλωση-περιγραφή για την τρέχουσα κατάσταση του νοικοκυριού	-1	0	-2	1	-1	3	3	1	0	4	1	1	2

Σημειώσεις:

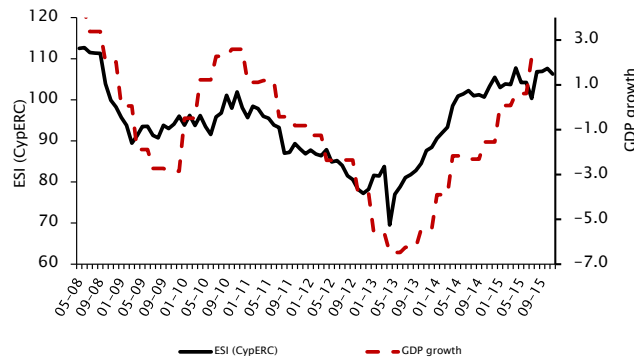
¹ Οι θετικές απαντήσεις αναφέρονται σε αύξηση/βελτίωση/καταλληλότητα/πάνω από το κανονικό/μεγάλη πιθανότητα και οι αρνητικές στα αντίθετα. Τα στοιχεία είναι διορθωμένα από εποχιακές διακυμάνσεις (seasonally adjusted).

² Η κατασκευή του δείκτη περιγράφεται στο http://ec.europa.eu/economy_finance/db_indicators/surveys/documents/userguide_en.pdf
³ Οι απαντήσεις στη συγκεκριμένη ερώτηση περιλαμβάνονται στην κατασκευή του δείκτη για την κάθε έρευνα.

⁴ Ακολουθώντας εισήγηση της Ευρωπαϊκής Επιτροπής, οι απαντήσεις στη συγκεκριμένη ερώτηση δεν διορθώνονται για εποχιακές διακυμάνσεις (non-seasonally adjusted).

November 2015

Figure 1: Economic Sentiment Indicator (ESI CypERC) and GDP growth



Note: The weights used in the calculation of the Economic Sentiment Indicator constructed by the Economics Research Centre (ESI CypERC) reflect the contribution of each sector to the GDP of Cyprus.

Figure 2: Decomposition of the change in ESI (CypERC)

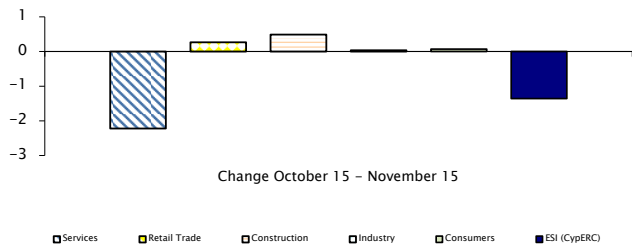


Figure 5: Construction Confidence Indicator (contribution of recent trends and expectations)

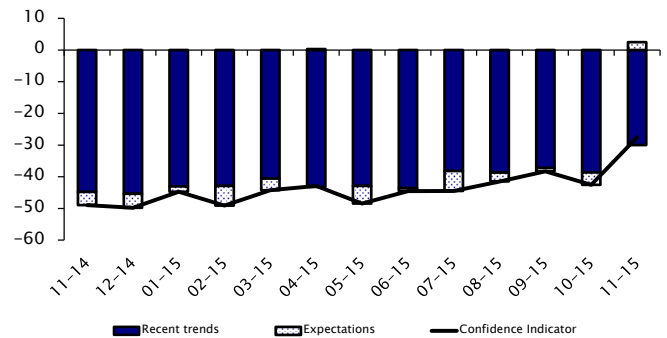


Figure 3: Services Confidence Indicator (contribution of recent trends and expectations)

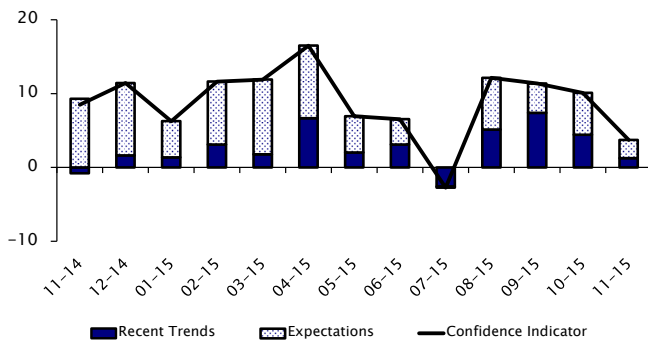


Figure 6: Industrial Confidence Indicator (contribution of recent trends and expectations)

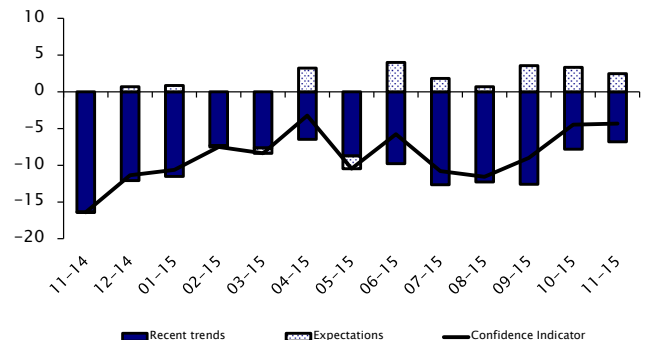


Figure 4: Retail Trade Confidence Indicator (contribution of recent trends and expectations)

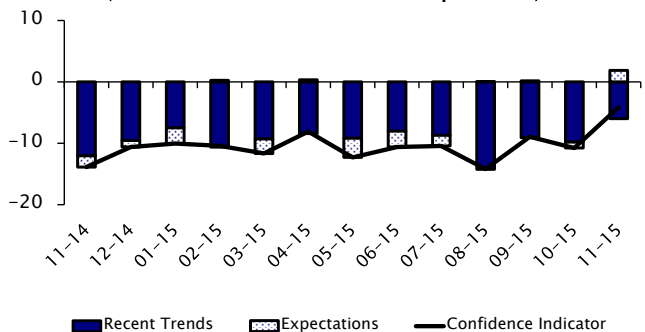
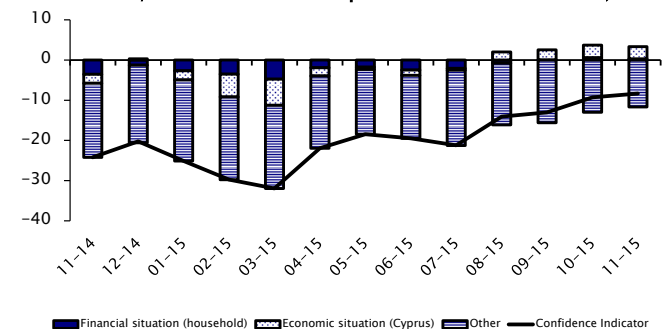


Figure 7: Consumer Confidence Indicator (contribution of financial/economic situation expectations and other factors)



Note: Other factors include unemployment expectations and savings intentions.

Table 1: Difference between the percentage of positive and negative responses (balance)¹ and ESI (CypERC)

Month	2014		2015										
	11	12	1	2	3	4	5	6	7	8	9	10	11
ECONOMIC SENTIMENT INDICATOR (ESI CypERC)²	103.3	105.5	103.0	103.9	103.7	107.7	104.2	104.2	100.3	106.9	106.9	107.6	106.3
SERVICES													
Services Confidence Indicator ³	9	11	6	12	12	17	7	7	-3	12	11	10	4
Business situation, past 3 months ⁴	-6	1	-1	6	1	9	2	8	-1	9	10	7	1
Turnover (demand), past 3 months ⁴	3	4	5	3	5	11	4	2	-7	7	12	7	3
Expected turnover (demand), next 3 months ⁴	28	29	15	26	30	30	15	10	0	21	12	17	7
Employment, past 3 months	0	4	1	3	3	1	1	6	4	11	8	-2	-3
Expected employment, next 3 months	6	3	-1	8	4	8	1	4	2	6	-5	4	1
Expected selling prices, next 3 months	-12	-14	-12	-14	-21	-11	-6	-9	-12	-9	-10	-9	2
RETAIL TRADE													
Retail Trade Confidence Indicator ³	-14	-11	-10	-10	-12	-8	-12	-11	-10	-14	-9	-11	-4
Business activity (sales), past 3 months ⁴	-34	-31	-29	-33	-29	-26	-27	-24	-25	-34	-29	-32	-19
Stock of goods ⁴	2	-2	-7	-1	-1	-1	0	0	1	9	-1	-3	-1
Expected business activity (sales), next 3 months ⁴	-6	-3	-8	1	-7	1	-9	-8	-5	0	1	-3	6
Orders placed with suppliers, next 3 months	-26	-24	-23	-20	-19	-16	-23	-23	-16	-20	-12	-15	-11
Expected employment, next 3 months	-4	0	1	-3	1	0	1	-2	-1	-1	-1	-3	-1
Expected selling prices, next 3 months	-11	-13	-17	-2	-3	9	10	10	1	-3	0	0	2
CONSTRUCTION													
Construction Confidence Indicator ³	-49	-50	-45	-49	-44	-43	-48	-45	-45	-42	-38	-43	-28
Building activity, past 3 months	-40	-30	-25	-25	-28	-23	-32	-20	-25	-33	-28	-3	-8
Current overall order books ⁴	-90	-91	-86	-86	-81	-86	-86	-87	-76	-77	-75	-77	-60
Expected employment, next 3 months ⁴	-8	-9	-3	-12	-7	1	-11	-2	-13	-6	-2	-8	5
Expected selling prices, next 3 months	-16	-13	-10	-14	-27	-14	-25	-20	-31	-27	-33	-19	-17
INDUSTRY													
Industrial Confidence Indicator ³	-16	-11	-11	-8	-8	-3	-10	-6	-11	-12	-9	-4	-4
Production, past 3 months	-20	-22	-14	-8	-14	-5	-8	-24	-19	-14	6	11	1
Current overall order books ⁴	-61	-53	-53	-44	-49	-44	-49	-46	-55	-56	-46	-40	-39
Current export order books	-41	-37	-38	-27	-32	-19	-28	-31	-11	-30	-36	-19	-27
Stock of finished products ⁴	-12	-17	-18	-22	-26	-24	-22	-17	-17	-19	-8	-17	-19
Expected production, next 3 months ⁴	0	2	3	-1	-2	10	-5	12	6	2	11	10	7
Expected employment, next 3 months ⁵	-5	0	0	-4	-1	-1	-1	3	0	0	-1	-2	0
Expected selling prices, next 3 months	2	3	1	0	-2	6	-3	5	5	2	-3	2	-2
CONSUMERS													
Consumer Confidence Indicator ³	-24	-20	-25	-30	-32	-22	-18	-19	-21	-14	-13	-9	-8
Financial situation of household, past 12 months	-41	-35	-34	-34	-31	-31	-27	-28	-30	-26	-23	-24	-22
Expected financial situation of household, next 12 months ⁴	-14	-5	-11	-14	-19	-8	-7	-10	-8	-3	0	3	1
General economic situation in Cyprus, past 12 months	-43	-37	-37	-40	-41	-35	-30	-26	-22	-20	-12	-9	-11
Expected general economic situation in Cyprus, next 12 months ⁴	-9	1	-9	-23	-26	-8	-2	-5	-2	8	10	12	12
Consumer prices, past 12 months	-14	-23	-28	-38	-14	-12	-2	-7	-9	-11	-15	-18	-23
Expected consumer prices, next 12 months	-20	-33	-43	-37	-26	-18	-6	-13	-12	-18	-22	-18	-20
Expected unemployment in Cyprus, next 12 months ^{4,5}	21	22	29	24	24	22	13	11	19	13	11	6	-3
Major purchases at present	-43	-40	-48	-38	-42	-39	-43	-38	-43	-35	-38	-41	-31
Major purchases intentions, next 12 months	-48	-46	-52	-51	-45	-45	-41	-40	-47	-43	-39	-41	-37
Savings at present	-34	-24	-31	-29	-32	-24	-25	-30	-23	-19	-25	-22	-24
Savings intentions, next 12 months ⁴	-53	-55	-52	-58	-59	-50	-52	-52	-56	-48	-51	-46	-50
Statement on the current financial condition of household	-1	0	-2	1	-1	3	3	1	0	4	1	1	2

Notes:

- ¹ Positive responses refer to increase/improvement/ above normal/very or fairly likely, while the opposite holds for negative responses. Data are seasonally adjusted.
- ² The weights used in the calculation of the Economic Sentiment Indicator reflect the contribution of each sector to the GDP of Cyprus.
- ³ The calculation of the confidence (composite) indicator is described in http://ec.europa.eu/economy_finance/indicators/business_consumer_surveys/userguide_en.pdf.
- ⁴ The responses to this question are used in the calculation of the confidence (composite) indicator for each survey.
- ⁵ Following a suggestion by the European Commission, the responses to this question are not adjusted for seasonality.

Since May 2008 the Economics Research Centre, in collaboration with RAI Consultants Ltd, have been conducting the Business and Consumer Surveys in Cyprus, as part of the Joint Harmonised European Union Programme of Business and Consumer Surveys. The programme is co-financed by the European Commission.