

# ΚΟΕ<sub>RC</sub> Οικονομικές Προοπτικές

ΠΑΝΕΠΙΣΤΗΜΙΟ ΚΥΠΡΟΥ

ΚΕΝΤΡΟ ΟΙΚΟΝΟΜΙΚΩΝ ΕΡΕΥΝΩΝ

## Έρευνες Οικονομικής Συγκυρίας\*

Φεβρουάριος 2009

Οι Έρευνες Οικονομικής Συγκυρίας στοχεύουν στην αποτύπωση των αντιλήψεων των επιχειρηματιών και καταναλωτών για την τρέχουσα οικονομική κατάσταση και των προσδοκιών τους για διάφορα οικονομικά μεγέθη. Τα στοιχεία συλλέγονται μηνιαία, βάσει εναρμονισμένων ερωτηματολογίων σε όλες τις χώρες της Ευρωπαϊκής Ένωσης (ΕΕ) και καλύπτουν τους τομείς των υπηρεσιών, του λιανικού εμπορίου, της οικοδομικής βιομηχανίας, της μεταποίησης καθώς και τα νοικοκυριά-καταναλωτές. Η χρησιμότητα αυτών των στοιχείων έγκειται στις προπορευόμενες πληροφορίες που περιέχουν για την εξέλιξη διαφόρων μακροοικονομικών μεγεθών, συνεπώς μπορούν να χρησιμοποιηθούν στην κατασκευή βραχυπρόθεσμων προβλέψεων για το ρυθμό μεταβολής του ΑΕΠ και άλλων οικονομικών μεταβλητών. Τα στοιχεία παρουσιάζουν τη διαφορά του ποσοστού των ερωτηθέντων που απάντησαν θετικά από το ποσοστό αυτών που εκφράστηκαν αρνητικά. Οι έρευνες περιέχουν ερωτήσεις που αφορούν την τρέχουσα οικονομική κατάσταση των επιχειρήσεων και νοικοκυριών (Τρέχουσα Κατάσταση) ή τις προσδοκίες τους για το προσεχές μέλλον (Προσδοκίες). Για κάθε τομέα υπολογίζεται ένας δείκτης που αντανακλά τη γενική αντίληψη στο συγκεκριμένο τομέα (τρέχουσα κατάσταση και προσδοκίες). Για παρουσίαση της ευρύτερης οικονομικής κατάστασης στην Κύπρο δημοσιεύεται ο Δείκτης Οικονομικής Συγκυρίας (ΔΟΣ-ΚΟΕ) ο οποίος αποτελείται από σταθμισμένες απαντήσεις που αφορούν την τρέχουσα κατάσταση και τις προσδοκίες από όλους τους τομείς και καταναλωτές. Η στάθμιση του εν λόγω δείκτη λαμβάνει υπόψη τη συνεισφορά του κάθε τομέα στο ΑΕΠ της Κύπρου. Οι έρευνες διενεργούνται ανάμεσα σε ανώτερα στελέχη εταιρειών σε δείγμα το οποίο δίνει μεγαλύτερη βαρύτητα σε μεγαλύτερες επιχειρηματικές μονάδες. Για τα νοικοκυριά-καταναλωτές το δείγμα είναι τυχαίο και η έρευνα γίνεται τηλεφωνικώς. Οι έρευνες διεξάγονται μεταξύ της πρώτης και της τρίτης εβδομάδας του κάθε μήνα.

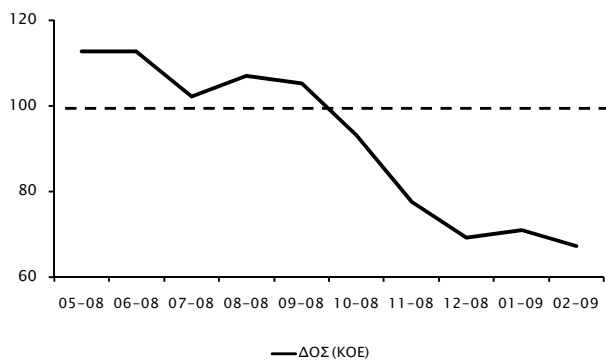
### ΠΕΡΙΛΗΨΗ

*Το Φεβρουάριο το επιχειρηματικό κλίμα παρουσιάζει επιδείνωση, με το Δείκτη Οικονομικής Συγκυρίας του Κέντρου Οικονομικών Ερευνών να φτάνει στο χαμηλότερο επίπεδο που έχει σημειωθεί μέχρι τώρα. Το αρνητικότερο κλίμα καταγράφεται στον τομέα των κατασκευών, όπου όλες οι υπό εξέταση πτυχές, δηλαδή, οικοδομική δραστηριότητα, υπό εξέλιξη έργα, αναμενόμενη απασχόληση και τιμές πώλησης τους επόμενους τρεις μήνες, παρουσιάζουν σημαντική επιδείνωση σε σχέση με τον Ιανουάριο. Χειροτέρευση παρουσιάζει και το λιανικό εμπόριο στις πωλήσεις των τελευταίων μηνών και στις προσδοκίες για τους επόμενους μήνες. Οι επιχειρήσεις στον τομέα των υπηρεσιών παρουσιάζονται πιο απαισιόδοξες αναφορικά με την οικονομική τους κατάσταση και τη ζήτηση τους τελευταίους μήνες. Στη μεταποίηση καταγράφεται αξιοσημείωτη επιδείνωση στην παραγωγή τους τελευταίους μήνες. Τέλος, οι καταναλωτές παρουσιάζονται πιο απαισιόδοξοι σε σχέση με τον Ιανουάριο, αφού εκτιμούν ότι η τρέχουσα και μελλοντική οικονομική κατάσταση στην Κύπρο εξελίσσεται δυσμενώς.*



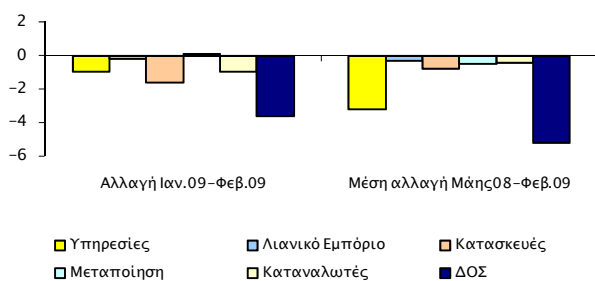
Το Φεβρουάριο 2009 ο Δείκτης Οικονομικής Συγκυρίας (ΔΟΣ)<sup>1</sup> για την Κύπρο παρουσίασε πτώση της τάξης των 3,6 μονάδων σε σχέση με τον Ιανουάριο. Ο ΔΟΣ το Φεβρουάριο υπολογίστηκε στις 67,3 μονάδες και αποτελεί τη χαμηλότερη τιμή που έχει καταγράψει ο δείκτης ιστορικά (Διάγραμμα 1).<sup>2</sup> Τα τελευταία δημοσιευμένα στοιχεία της Ευρωπαϊκής Επιτροπής (2 Φεβρουαρίου 2009) δείχνουν ότι η καθοδική πορεία του ΔΟΣ για την ΕΕ που ξεκίνησε το 2008 συνεχίζεται και το 2009, φτάνοντας τον Ιανουάριο του 2009 στο πιο χαμηλό επίπεδο που έχει σημειωθεί από τον Ιανουάριο του 1985 που ξεκίνησε ο υπολογισμός του δείκτη.<sup>3</sup>

Διάγραμμα 1: Δείκτης Οικονομικής Συγκυρίας – ΚΟΕ



Η επιδείνωση του ΔΟΣ το Φεβρουάριο οφείλεται στην αρνητική επίδοση του τομέα των κατασκευών, των υπηρεσιών, του λιανικού εμπορίου, καθώς και στην απαισιόδοξη στάση των καταναλωτών (Διάγραμμα 2).

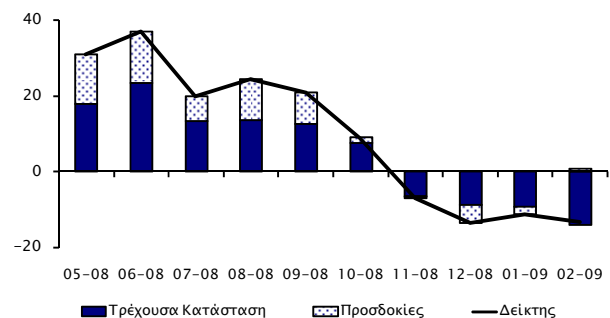
Διάγραμμα 2: Αλλαγή ΔΟΣ και οι συνιστώσες της



Η αρνητική πορεία του τομέα των υπηρεσιών, ο οποίος έχει και το μεγαλύτερο βάρος στο δείκτη, συμβάλλει περισσότερο στην επιδείνωση του ΔΟΣ κατά τη διάρκεια της περιόδου Μαΐου 2008-Φεβρουαρίου 2009 (Διάγραμμα 2).

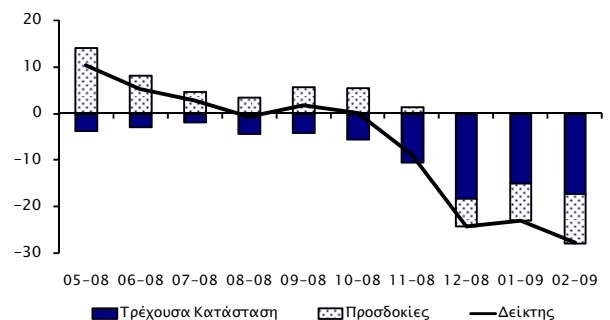
Στον τομέα των *υπηρεσιών*, που πλέον αποτελεί σχεδόν το 80% του ΑΕΠ στην Κύπρο, το επιχειρηματικό κλίμα χειροτέρευσε σε σύγκριση με τον Ιανουάριο, λόγω επιδείνωσης της τρέχουσας κατάστασης (Διάγραμμα 3). Το Φεβρουάριο οι επιχειρήσεις αξιολογούν τους καταστάση και τη ζήτηση τους τελευταίους τρεις μήνες. Οι προοπτικές για τη ζήτηση τους επόμενους τρεις μήνες όμως παρουσιάζονται θετικότερες σε σχέση με τον προηγούμενο μήνα. Η απασχόληση στον τομέα συνεχίζει την πτωτική τάση που παρατηρείται τους τελευταίους μήνες. Οι πλείστες επιχειρήσεις φαίνεται να αναμένουν πτώση στις τιμές πώλησης τους επόμενους τρεις μήνες (Πίνακας 1).

Διάγραμμα 3: Δείκτης Επιχειρηματικού Κλίματος – Υπηρεσίες (συνεισφορά τρέχουσας κατάστασης και προσδοκιών)



Στο *λιανικό εμπόριο* το επιχειρηματικό κλίμα χειροτέρευσε σε σύγκριση με τον προηγούμενο μήνα, λόγω επιδείνωσης τόσο της τρέχουσας κατάστασης όσο και των προσδοκιών (Διάγραμμα 4). Οι επιχειρήσεις αναφέρονται σε μείωση των πωλήσεων τελευταίους μήνες αλλά και σε κάποια αναπροσαρμογή των αποθεμάτων τους προς τα κανονικά επίπεδα για την εποχή.

Διάγραμμα 4: Δείκτης Επιχειρηματικού Κλίματος – Λιανικό Εμπόριο (συνεισφορά τρέχουσας κατάστασης και προσδοκιών)



Το Φεβρουάριο οι επιχειρήσεις δήλωσαν ότι τόσο οι πωλήσεις τους όσο και οι παραγγελίες προς τους προμηθευτές τους επόμενους τρεις μήνες αναμένεται

<sup>1</sup> Economic Sentiment Indicator (ESI).

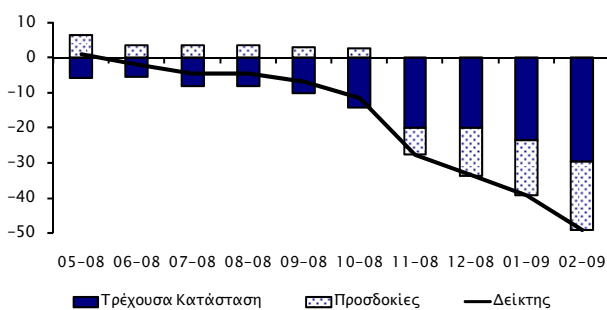
<sup>2</sup> Όλα τα στοιχεία που παρουσιάζονται σε αυτό το τεύχος περιλαμβάνουν εποχιακότητα (seasonally unadjusted).

<sup>3</sup> Τα στοιχεία για τις χώρες της ΕΕ δημοσιεύονται στην ιστοσελίδα [http://ec.europa.eu/economy\\_finance/db\\_indicators/db\\_indicators8650\\_en.htm](http://ec.europa.eu/economy_finance/db_indicators/db_indicators8650_en.htm).

να μειωθούν σε σχέση με τον περασμένο μήνα. Με βάση τα αποτελέσματα των τελευταίων μηνών οι επιχειρήσεις του κλάδου αναμένουν μείωση στην απασχόληση και στις τιμές τους επόμενους μήνες (Πίνακας 1).

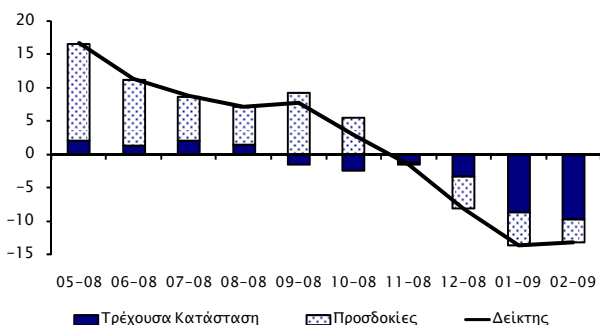
Στον τομέα των κατασκευών το επιχειρηματικό κλίμα παρουσιάζει συνεχή επιδείνωση. Κατά το Φεβρουάριο το κλίμα ήταν ιδιαίτερα αρνητικό λόγω χειροτέρευσης τόσο της τρέχουσας κατάστασης όσο και των προσδοκιών (Διάγραμμα 5). Σημαντική υποχώρηση κατέγραψαν οι αντιλήψεις των επιχειρήσεων για τα υπό εξέλιξη έργα (current overall order books). Οι επιχειρήσεις αξιολόγησαν πιο αρνητικά τη δραστηριότητά τους το Φεβρουάριο σε σχέση με τον Ιανουάριο, καθώς και τις προοπτικές για απασχόληση στον τομέα τους επόμενους μήνες. Τα αποτελέσματα καταγράφουν επίσης τάση για μείωση στις τιμές πώλησης τους επόμενους μήνες (Πίνακας 1).

Διάγραμμα 5: Δείκτης Επιχειρηματικού Κλίματος - Κατασκευές (συνεισφορά τρέχουσας κατάστασης και προσδοκιών)



Στη μεταποίηση το επιχειρηματικό κλίμα παραμένει στο ίδιο αρνητικό επίπεδο με τον προηγούμενο μήνα, με κάποιες μικρές βελτιώσεις στις προσδοκίες (Διάγραμμα 6). Οι επιχειρήσεις, σε σχέση με τον Ιανουάριο, δηλώνουν σημαντικά μειωμένη παραγωγή τους τελευταίους μήνες αλλά και μειωμένες παραγγελίες.

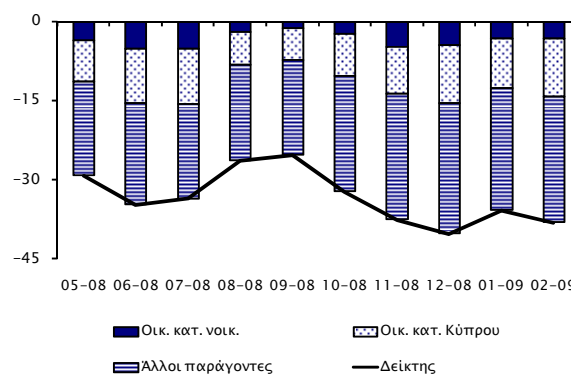
Διάγραμμα 6: Δείκτης Επιχειρηματικού Κλίματος - Μεταποίηση (συνεισφορά τρέχουσας κατάστασης και προσδοκιών)



Το Φεβρουάριο οι παραγγελίες για εξαγωγές, καθώς και η αναμενόμενη παραγωγή και απασχόληση τους επόμενους τρεις μήνες παραμένουν στα ίδια επίπεδα αρνητικά επίπεδα του προηγούμενου μήνα. Με βάση τα αποτελέσματα του Φεβρουαρίου οι επιχειρήσεις, σε σύγκριση με τον Ιανουάριο, διαβλέπουν μείωση στις τιμές πώλησης τους επόμενους τρεις μήνες (Πίνακας 1).

Οι καταναλωτές παρουσιάζονται περίπου το ίδιο απαισιόδοξοι όπως και τον Ιανουάριο 2009. Η εκτίμησή τους για την οικονομική κατάσταση του νοικοκυριού τους ερχόμενους 12 μήνες παραμένει η ίδια με τον περασμένο μήνα. Οι καταναλωτές παρουσιάζονται πιο απαισιόδοξοι σε σύγκριση με τον προηγούμενο μήνα για τη γενικότερη οικονομική κατάσταση στην Κύπρο τους τελευταίους 12 μήνες αλλά και για την κατάσταση επόμενους 12 μήνες (Διάγραμμα 7, Πίνακας 1).

Διάγραμμα 7: Δείκτης Προσδοκιών - Καταναλωτές (συνεισφορά οικονομικής κατάστασης και άλλων παραγόντων)



Οι καταναλωτές αναμένουν αύξηση της ανεργίας τους επόμενους μήνες. Όπως τον Ιανουάριο, έτσι και το Φεβρουάριο, η έρευνα συνεχίζει να αντικατοπτρίζει την άποψη των καταναλωτών σχετικά με την ακαταλληλότητα της συγκεκριμένης χρονικής στιγμής για μεγάλες αγορές και να καταγράφει υποχώρηση των προθέσεων τους για μεγάλες καταναλωτικές δαπάνες τους επόμενους 12 μήνες (Πίνακας 1).

Συμπερασματικά, ο Δείκτης Οικονομικής Συγκυρίας του Κέντρου Οικονομικών Ερευνών παρουσίασε επιδείνωση το Φεβρουάριο σε σχέση με τον Ιανουάριο, φτάνοντας στο χαμηλότερο επίπεδο που έχει καταγραφεί μέχρι στιγμής. Η χειροτέρευση του κλίματος το Φεβρουάριο προέρχεται από την αρνητική επίδοση του τομέα των κατασκευών και του λιανικού εμπορίου, την επιδείνωση της τρέχουσας κατάστασης στις υπηρεσίες, καθώς και από την απαισιόδοξη στάση των καταναλωτών σχετικά με την αναμενόμενη οικονομική κατάσταση και ανεργία στην Κύπρο.

Πίνακας 1: Διαφορά μεταξύ ποσοστού θετικών και ποσοστού αρνητικών απαντήσεων<sup>1</sup>

ΕΡΕΥΝΑ	2008								2009	
	5	6	7	8	9	10	11	12	1	2
<b>ΥΠΗΡΕΣΙΕΣ</b>										
Επιχειρηματικό Κλίμα- Δείκτης <sup>2</sup>	31	37	20	24	21	9	-7	-13	-11	-13
Οικονομική κατάσταση επιχείρησης τους τελευταίους 3 μήνες <sup>3</sup>	20	28	18	18	17	11	-13	-14	-15	-22
Ζήτηση τους τελευταίους 3 μήνες <sup>3</sup>	34	42	22	23	20	12	-6	-12	-13	-20
Αναμενόμενη ζήτηση τους επόμενους 3 μήνες <sup>3</sup>	39	41	20	32	25	4	-2	-14	-6	2
Απασχόληση τους τελευταίους 3 μήνες	29	27	24	22	9	15	3	-1	-10	-12
Αναμενόμενη απασχόληση τους επόμενους 3 μήνες	32	29	24	11	14	5	5	-5	-2	0
Αναμενόμενες τιμές πώλησης τους επόμενους 3 μήνες	28	26	33	21	2	11	6	17	5	-7
<b>ΛΙΑΝΙΚΟ ΕΜΠΟΡΙΟ</b>										
Επιχειρηματικό Κλίμα- Δείκτης <sup>2</sup>	10	5	3	-1	2	0	-9	-24	-23	-28
Πωλήσεις τους τελευταίους 3 μήνες <sup>3</sup>	10	8	8	4	-1	0	-14	-29	-22	-33
Τρέχοντα αποθέματα <sup>3</sup>	21	16	14	17	11	16	17	25	23	19
Αναμενόμενες πωλήσεις τους επόμενους 3 μήνες <sup>3</sup>	42	24	14	10	17	16	4	-18	-24	-32
Αναμενόμενες παραγγελίες σε προμηθευτές τους επόμενους 3 μήνες	6	3	-6	-6	0	-3	-20	-36	-38	-41
Αναμενόμενη απασχόληση τους επόμενους 3 μήνες	14	10	7	7	7	3	-5	-4	-7	-8
Αναμενόμενες τιμές πώλησης τους επόμενους 3 μήνες	20	22	18	17	10	12	3	-7	-12	-3
<b>ΚΑΤΑΣΚΕΥΕΣ</b>										
Επιχειρηματικό Κλίμα- Δείκτης <sup>2</sup>	1	-2	-4	-4	-7	-11	-28	-34	-39	-49
Οικοδομική δραστηριότητα τους τελευταίους 3 μήνες	-24	-27	-27	-24	-24	-27	-41	-43	-48	-58
Υπό εξέλιξη έργα (current overall order books) <sup>3</sup>	-11	-11	-16	-16	-20	-28	-40	-40	-47	-59
Αναμενόμενη απασχόληση τους επόμενους 3 μήνες <sup>3</sup>	13	7	7	7	6	5	-15	-27	-31	-39
Αναμενόμενες τιμές πώλησης τους επόμενους 3 μήνες	-9	-11	-9	-9	-14	-21	-25	-31	-28	-43
<b>ΜΕΤΑΠΟΙΗΣΗ</b>										
Επιχειρηματικό Κλίμα- Δείκτης <sup>2</sup>	17	11	9	7	8	3	-2	-8	-14	-13
Παραγωγή τους τελευταίους 3 μήνες	27	25	29	40	18	12	-2	-8	-21	-40
Τρέχουσες συνολικές παραγγελίες <sup>3</sup>	1	-5	-1	0	-8	-6	-13	-13	-21	-29
Τρέχουσες παραγγελίες για εξαγωγές	-24	-38	-19	-41	-38	-34	-64	-41	-64	-60
Τρέχοντα αποθέματα τελικών προϊόντων <sup>3</sup>	-5	-9	-7	-4	-3	1	-9	-3	5	0
Αναμενόμενη παραγωγή τους επόμενους 3 μήνες <sup>3</sup>	44	30	20	17	28	16	-1	-14	-15	-10
Αναμενόμενη απασχόληση τους επόμενους 3 μήνες	13	8	14	7	11	8	-4	-6	-17	-13
Αναμενόμενες τιμές πώλησης τους επόμενους 3 μήνες	33	25	29	22	16	4	-6	-2	-1	-9
<b>ΚΑΤΑΝΑΛΩΤΕΣ</b>										
Δείκτης <sup>2</sup>	-29	-35	-34	-26	-25	-32	-38	-40	-36	-38
Οικονομική κατάσταση νοικοκυριού τους τελευταίους 12 μήνες	-19	-25	-25	-16	-20	-22	-27	-19	-17	-18
Αναμενόμενη οικονομική κατάσταση νοικοκυριού τους επόμενους 12 μήνες <sup>3</sup>	-14	-21	-21	-8	-5	-9	-19	-18	-13	-13
Οικονομική κατάσταση στην Κύπρο τους τελευταίους 12 μήνες	-35	-48	-52	-45	-46	-42	-44	-42	-37	-44
Αναμενόμενη οικονομική κατάσταση στην Κύπρο τους επόμενους 12 μήνες <sup>3</sup>	-32	-41	-42	-25	-24	-32	-36	-44	-38	-44
Τιμές καταναλωτικών αγαθών τους τελευταίους 12 μήνες	61	68	68	70	67	67	63	57	47	42
Αναμενόμενες τιμές καταναλωτικών αγαθών τους επόμενους 12 μήνες	50	46	49	21	23	14	13	8	-4	0
Αναμενόμενη ανεργία στην Κύπρο τους επόμενους 12 μήνες <sup>3</sup>	29	33	33	33	30	38	47	55	53	61
Καταλληλότητα τρέχουσας χρονικής στιγμής για μεγάλες αγορές	-19	-34	-31	-40	-35	-46	-55	-51	-43	-48
Δαπάνες για μεγάλες αγορές τους επόμενους 12 μήνες	-4	-2	-8	-3	-6	-10	-26	-28	-33	-40
Καταλληλότητα τρέχουσας χρονικής στιγμής για αποταμίευση	-6	-13	-6	-1	-8	-21	-16	-1	-2	4
Πιθανότητα αποταμίευσης τους επόμενους 12 μήνες <sup>3</sup>	-42	-44	-38	-40	-42	-50	-48	-44	-40	-34

Σημειώσεις:

<sup>1</sup> Οι θετικές απαντήσεις αναφέρονται σε αύξηση/βελτίωση/καταλληλότητα/πάνω από το κανονικό/μεγάλη πιθανότητα και οι αρνητικές στα αντίθετα. Τα στοιχεία περιλαμβάνουν εποχιακότητα (seasonally unadjusted).

<sup>2</sup> Η κατασκευή του δείκτη περιγράφεται στο [http://ec.europa.eu/economy\\_finance/indicators/business\\_consumer\\_surveys/userguide\\_en.pdf](http://ec.europa.eu/economy_finance/indicators/business_consumer_surveys/userguide_en.pdf).

<sup>3</sup> Οι απαντήσεις στη συγκεκριμένη ερώτηση περιλαμβάνονται στην κατασκευή του δείκτη για την κάθε έρευνα.