

## ΠΑΝΕΠΙΣΤΗΜΙΟ ΚΥΠΡΟΥ

### Α. Έρευνες Οικονομικής Συγκυρίας\*

Ιανουάριος 2011

Οι Έρευνες Οικονομικής Συγκυρίας στοχεύουν στην αποτύπωση των αντιλήψεων των επιχειρηματιών και καταναλωτών για την τρέχουσα οικονομική κατάσταση και των προσδοκιών τους για διάφορα οικονομικά μεγέθη. Τα στοιχεία συλλέγονται μηνιαία, βάσει εναρμονισμένων ερωτηματολογίων σε όλες τις χώρες της Ευρωπαϊκής Ένωσης (ΕΕ) και καλύπτουν τους τομείς των υπηρεσιών, του λιανικού εμπορίου, της οικοδομικής βιομηχανίας, της μεταποίησης καθώς και τα νοικοκυριά-καταναλωτές. Η χρησιμότητα αυτών των στοιχείων έγκειται στις προπορευόμενες πληροφορίες που περιέχουν για την εξέλιξη διαφόρων μακροοικονομικών μεγεθών, συνεπώς μπορούν να χρησιμοποιηθούν στην κατασκευή βραχυπρόθεσμων προβλέψεων για το ρυθμό μεταβολής του ΑΕΠ και άλλων οικονομικών μεταβλητών. Τα στοιχεία παρουσιάζουν τη διαφορά του ποσοστού των ερωτηθέντων που απάντησαν θετικά από το ποσοστό αυτών που εκφράστηκαν αρνητικά. Οι έρευνες περιέχουν ερωτήσεις που αφορούν την τρέχουσα οικονομική κατάσταση των επιχειρήσεων και νοικοκυριών (Τρέχουσα Κατάσταση) ή τις προσδοκίες τους για το προσεχές μέλλον (Προσδοκίες). Για κάθε τομέα υπολογίζεται ένας δείκτης που αντανακλά τη γενική αντίληψη στο συγκεκριμένο τομέα (τρέχουσα κατάσταση και προσδοκίες). Για παρουσίαση της ευρύτερης οικονομικής κατάστασης στην Κύπρο δημοσιεύεται ο Δείκτης Οικονομικής Συγκυρίας (ΔΟΣ-ΚΟΕ) ο οποίος αποτελείται από σταθμισμένες απαντήσεις που αφορούν την τρέχουσα κατάσταση και τις προσδοκίες από όλους τους τομείς και καταναλωτές. Η στάθμιση του εν λόγω δείκτη λαμβάνει υπόψη τη συνεισφορά του κάθε τομέα στο ΑΕΠ της Κύπρου. Οι έρευνες διενεργούνται ανάμεσα σε ανώτερα στελέχη εταιρειών σε δείγμα το οποίο δίνει μεγαλύτερη βαρύτητα σε μεγαλύτερες επιχειρηματικές μονάδες. Για τα νοικοκυριά-καταναλωτές το δείγμα είναι τυχαίο και η έρευνα γίνεται τηλεφωνικώς. Οι έρευνες διεξάγονται μεταξύ της πρώτης και της τρίτης εβδομάδας του κάθε μήνα.

### ΠΕΡΙΛΗΨΗ

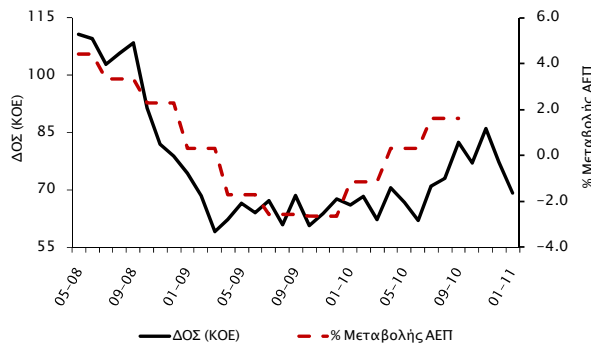
*Τον Ιανουάριο 2011 το επιχειρηματικό κλίμα παρουσίασε επιδείνωση, με το ΔΟΣ του ΚΟΕ να υποχωρεί κατά 8,1 μονάδες σε σύγκριση με το Δεκέμβριο. Η υποχώρηση του ΔΟΣ τον Ιανουάριο οφείλεται κυρίως στη χειρότερη του επιχειρηματικού κλίματος στον τομέα των υπηρεσιών που προήλθε από τη επιδείνωση της οικονομικής κατάστασης των επιχειρήσεων τους τελευταίους τρεις μήνες, καθώς και της τρέχουσας και αναμενόμενης ζήτησης. Επιδείνωση παρατηρήθηκε, επίσης, στο λιανικό εμπόριο, στις κατασκευές, και σε μικρότερο βαθμό, στη μεταποίηση. Το κλίμα ανάμεσα στους καταναλωτές παρέμεινε στα ίδια αρνητικά επίπεδα με τον προηγούμενο μήνα.*

*Σε αυτό το τεύχος παρουσιάζεται ο Δείκτης Χρήσης Παραγωγικής Ικανότητας για τους τομείς της μεταποίησης και των υπηρεσιών, ο οποίος δημοσιεύεται από το ΚΟΕ σε τριμηνιαία βάση, με σκοπό την παροχή πρόσθετων πληροφοριών αναφορικά με εξελίξεις στη μεταποίηση, στις υπηρεσίες, αλλά και στην οικονομία γενικότερα. Ο βαθμός χρήσης της παραγωγικής ικανότητας στη μεταποίηση και στις υπηρεσίες παρέμεινε στα ίδια επίπεδα με τον Οκτώβριο 2010.*



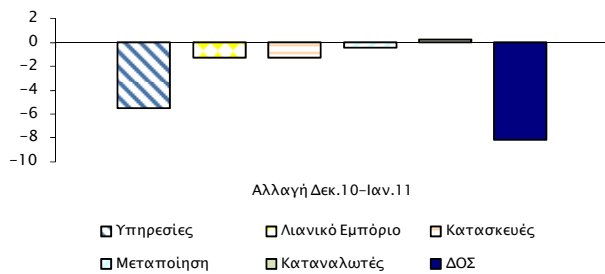
Τον Ιανουάριο 2011 ο Δείκτης Οικονομικής Συγκυρίας (ΔΟΣ)<sup>1</sup> για την Κύπρο παρουσίασε μείωση της τάξης των 8,1 μονάδων σε σχέση με το Δεκέμβριο, φτάνοντας τις 69,2 μονάδες.<sup>2</sup> Αν και ο ΔΟΣ, καθώς και ο ρυθμός μεταβολής του ΑΕΠ της Κύπρου διαγράφουν μια τάση ανάκαμψης τους τελευταίους μήνες, το οικονομικό κλίμα, όπως αποτυπώνεται στο ΔΟΣ, φαίνεται να παραμένει αβέβαιο (Διάγραμμα 1).<sup>3</sup>

Διάγραμμα 1: Δείκτης Οικονομικής Συγκυρίας (ΚΟΕ) και Ρυθμός Μεταβολής ΑΕΠ



Η υποχώρηση του ΔΟΣ τον Ιανουάριο σε σχέση με τον προηγούμενο μήνα οφείλεται κυρίως στην επιδείνωση του επιχειρηματικού κλίματος στις υπηρεσίες, στο λιανικό εμπόριο και στις κατασκευές (Διάγραμμα 2).

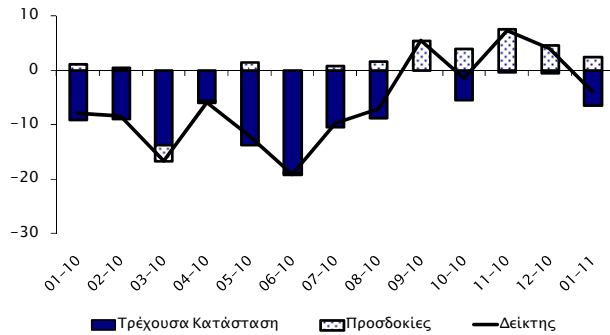
Διάγραμμα 2: Αλλαγή ΔΟΣ και οι συνιστώσες της



Στον τομέα των **υπηρεσιών** το επιχειρηματικό κλίμα χειροτέρευσε σε σχέση με τον περασμένο μήνα, λόγω επιδείνωσης της τρέχουσας κατάστασης και των προσδοκιών (Διάγραμμα 3). Σε σύγκριση με τον προηγούμενο μήνα, περισσότερες επιχειρήσεις αξιολόγησαν αρνητικά την οικονομική τους κατάσταση, τη ζήτηση για τις υπηρεσίες τους και την απασχόληση τους τελευταίους τρεις μήνες. Επίσης, λιγότερες

επιχειρήσεις αναμένουν αύξηση της ζήτησης τους επόμενους τρεις μήνες. Αντίθετα, περισσότερες επιχειρήσεις αναμένουν αύξηση στην απασχόληση και στις τιμές πώλησης τους επόμενους τρεις μήνες (Πίνακας 1).

Διάγραμμα 3: Δείκτης Επιχειρηματικού Κλίματος – Υπηρεσίες (συνεισφορά τρέχουσας κατάστασης και προσδοκιών)



Στο **λιανικό εμπόριο** το επιχειρηματικό κλίμα χειροτέρευσε σε σύγκριση με τον προηγούμενο μήνα, λόγω επιδείνωσης της τρέχουσας κατάστασης (Διάγραμμα 4).

Διάγραμμα 4: Δείκτης Επιχειρηματικού Κλίματος – Λιανικό Εμπόριο (συνεισφορά τρέχουσας κατάστασης και προσδοκιών)



Περισσότερες επιχειρήσεις παρατήρησαν μείωση στις πωλήσεις τους τελευταίους τρεις μήνες και περισσότερες επιχειρήσεις αναμένουν μείωση στις παραγγελίες προς τους προμηθευτές. Επιπλέον, περισσότερες επιχειρήσεις παρατήρησαν αύξηση των αποθεμάτων τους. Στα ίδια περίπου αρνητικά επίπεδα με το Δεκέμβριο παρέμειναν οι προσδοκίες των επιχειρήσεων για την απασχόληση τους επόμενους μήνες. Σε σχέση με τον περασμένο μήνα, λιγότερες επιχειρήσεις δήλωσαν πως αναμένουν μείωση στις πωλήσεις τους επόμενους μήνες και περισσότερες επιχειρήσεις αναμένουν αύξηση στις τιμές πώλησης τους επόμενους τρεις μήνες (Πίνακας 1).

Στον τομέα των **κατασκευών** το επιχειρηματικό κλίμα χειροτέρευσε συγκριτικά με το Δεκέμβριο, λόγω επιδείνωσης της τρέχουσας κατάστασης και των

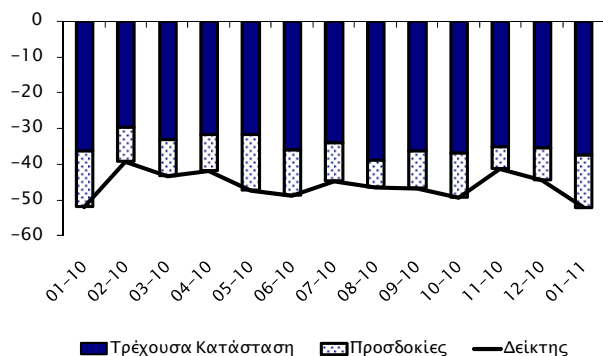
<sup>1</sup> Economic Sentiment Indicator (ESI).

<sup>2</sup> Από το τεύχος του Ιουνίου 2009 τα στοιχεία που παρουσιάζονται είναι διορθωμένα από εποχιακές διακυμάνσεις (seasonally adjusted).

<sup>3</sup> Ο ρυθμός μεταβολής του ΑΕΠ (σταθερές τιμές 2005) υπολογίζεται σε σύγκριση με το αντίστοιχο τρίμηνο του προηγούμενου χρόνου (πηγή: "Latest Figures: GDP Growth Rate, 3<sup>rd</sup> Quarter 2010", Στατιστική Υπηρεσία 9/12/10).

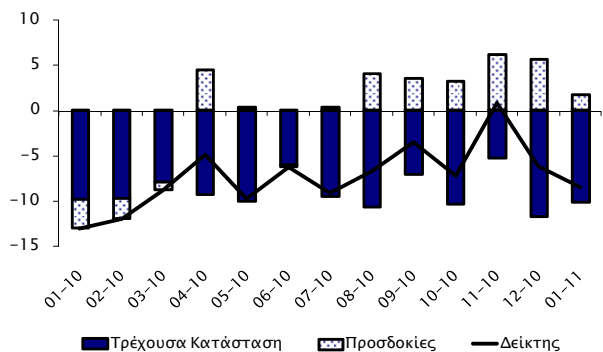
προσδοκιών (Διάγραμμα 5). Τον Ιανουάριο περισσότερες επιχειρήσεις δήλωσαν ότι αναμένουν μείωση στην απασχόληση και στις τιμές πώλησης τους επόμενους μήνες. Επίσης, λιγότερες επιχειρήσεις δήλωσαν ικανοποιημένες από τα υπό εξέλιξη έργα τους (current overall order books). Στα ίδια περίπου αρνητικά επίπεδα με τον περασμένο μήνα παρέμεινε η εκτίμηση των επιχειρήσεων για τη δραστηριότητα τους τελευταίους τρεις μήνες (Πίνακας 1).

Διάγραμμα 5: Δείκτης Επιχειρηματικού Κλίματος - Κατασκευές (συνεισφορά τρέχουσας κατάστασης και προσδοκιών)



Στη **μεταποίηση**, παρά τη βελτίωση της τρέχουσας κατάστασης, το επιχειρηματικό κλίμα χειροτέρευσε ελαφρά σε σύγκριση με τον περασμένο μήνα, λόγω επιδείνωσης των προσδοκιών (Διάγραμμα 6).

Διάγραμμα 6: Δείκτης Επιχειρηματικού Κλίματος - Μεταποίηση (συνεισφορά τρέχουσας κατάστασης και προσδοκιών)

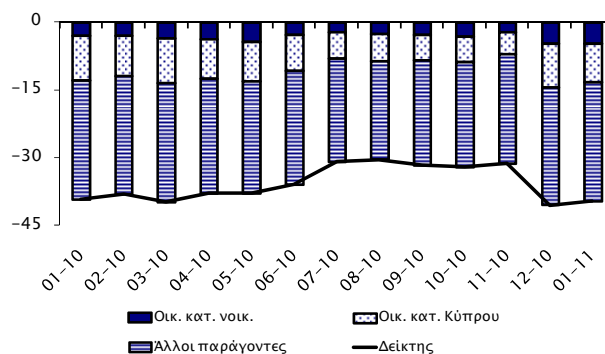


Τον Ιανουάριο περισσότερες επιχειρήσεις δήλωσαν μείωση στις παραγγελίες τους για εξαγωγές και λιγότερες επιχειρήσεις δήλωσαν πως αναμένουν αύξηση στην παραγωγή τους επόμενους μήνες. Επιπλέον, περισσότερες επιχειρήσεις δήλωσαν πως αναμένουν μείωση στην απασχόληση τους επόμενους τρεις μήνες. Στα ίδια περίπου αρνητικά επίπεδα με το Δεκέμβριο παρέμειναν οι συνολικές παραγγελίες των επιχειρήσεων. Αντίθετα, λιγότερες επιχειρήσεις

δήλωσαν μείωση στην παραγωγή τους τελευταίους τρεις μήνες και περισσότερες επιχειρήσεις εκτίμησαν ότι τα τρέχοντα αποθέματα τελικών προϊόντων παρουσιάζονται μειωμένα. Τέλος, περισσότερες επιχειρήσεις δήλωσαν πως αναμένουν αύξηση στις τιμές πώλησης τους επόμενους μήνες (Πίνακας 1).

Το κλίμα ανάμεσα στους **καταναλωτές** παρέμεινε στα ίδια αρνητικά επίπεδα με το Δεκέμβριο. Οι καταναλωτές συνεχίζουν να αξιολογούν δυσμενώς τόσο την καταλληλότητα της τρέχουσας χρονικής στιγμής για αποταμίευση, όσο και την πιθανότητα αποταμίευσης τους επόμενους 12 μήνες. Στα ίδια περίπου αρνητικά επίπεδα παρέμεινε η εκτίμηση των καταναλωτών για την οικονομική κατάσταση του νοικοκυριού, αλλά και για τη γενικότερη οικονομική κατάσταση στην Κύπρο (Διάγραμμα 7, Πίνακας 1).

Διάγραμμα 7: Δείκτης Προσδοκιών - Καταναλωτές (συνεισφορά οικονομικής κατάστασης και άλλων παραγόντων)



Περισσότεροι καταναλωτές παρατήρησαν μεγάλες αυξήσεις στις τιμές των καταναλωτικών αγαθών τους τελευταίους 12 μήνες και περισσότεροι καταναλωτές αναμένουν μεγάλες αυξήσεις στις τιμές τους επόμενους 12 μήνες. Τέλος, σε σύγκριση με το Δεκέμβριο, περισσότεροι καταναλωτές πιστεύουν ότι η παρούσα χρονική στιγμή δεν είναι κατάλληλη για μεγάλες αγορές (Πίνακας 1).

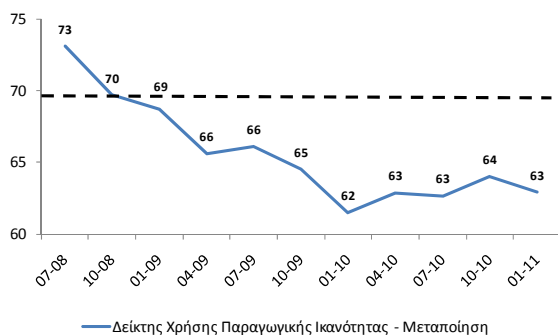
Συμπερασματικά, τον Ιανουάριο 2011 το επιχειρηματικό κλίμα παρουσίασε επιδείνωση, με το ΔΟΣ του ΚΟΕ να υποχωρεί κατά 8,1 μονάδες. Η υποχώρηση του ΔΟΣ τον Ιανουάριο οφείλεται κυρίως στην χειροτέρευση του επιχειρηματικού κλίματος στον τομέα των υπηρεσιών. Επιδείνωση παρατηρήθηκε, επίσης, στο λιανικό εμπόριο, στις κατασκευές, και σε μικρότερο βαθμό, στη μεταποίηση. Το κλίμα ανάμεσα στους καταναλωτές παρέμεινε στα ίδια αρνητικά επίπεδα με τον προηγούμενο μήνα.

## Β. Ο Δείκτης Χρήσης Παραγωγικής Ικανότητας (Capacity Utilisation) του ΚΟΕ

Στα πλαίσια των Ερευνών Οικονομικής Συγκυρίας διεξάγεται έρευνα, σε τριμηνιαία βάση, για τη χρήση της παραγωγικής ικανότητας (capacity utilization) των επιχειρήσεων στους τομείς της *μεταποίησης* και των *υπηρεσιών*. Οι συνεντεύξεις γίνονται τηλεφωνικά ανάμεσα σε ανώτερα στελέχη εταιρειών σε δείγμα 100 επιχειρήσεων στη μεταποίηση και 200 επιχειρήσεων στις υπηρεσίες, το οποίο δίνει βαρύτητα σε μεγαλύτερες επιχειρηματικές μονάδες. Πιο κάτω παρουσιάζεται ο Δείκτης Χρήσης Παραγωγικής Ικανότητας για τους τομείς της μεταποίησης και των υπηρεσιών, ο οποίος μας δείχνει ποιο είναι το τρέχον ποσοστό παραγωγής των επιχειρήσεων σε σχέση με τη μέγιστη παραγωγική τους ικανότητα, όπου το 100% δηλώνει πλήρη παραγωγική ικανότητα. Με άλλα λόγια, ο Δείκτης αυτός μας δείχνει πόσο κάτω από την «κανονική» παραγωγή λειτουργεί ο κάθε τομέας τη συγκεκριμένη χρονική περίοδο. Ο Δείκτης Χρήσης Παραγωγικής Ικανότητας είναι χρήσιμος εφόσον παρέχει ενδείξεις για την εξέλιξη της οικονομικής δραστηριότητας. Αν για παράδειγμα η ζήτηση στην αγορά αυξάνεται, ο βαθμός χρήσης της παραγωγικής ικανότητας θα τείνει να αυξάνεται, ενώ το αντίθετο συμβαίνει όταν η ζήτηση στην αγορά μειώνεται. Η χρήση της παραγωγικής ικανότητας παρακολουθείται συχνά και ως ένδειξη για τις πληθωριστικές τάσεις, καθώς όταν το ποσοστό παραγωγής είναι ψηλό αυξάνονται οι πιέσεις στις τιμές. Επίσης, οι επενδύσεις και η απασχόληση εξαρτώνται άμεσα από το βαθμό χρήσης της παραγωγικής ικανότητας σε μια επιχείρηση ή τομέα. Ο Δείκτης Χρήσης Παραγωγικής Ικανότητας για τη μεταποίηση και τις υπηρεσίες δημοσιεύεται από το ΚΟΕ σε τριμηνιαία βάση, με σκοπό την παροχή πρόσθετων πληροφοριών για τις εξελίξεις στη μεταποίηση, στις υπηρεσίες, αλλά και στην οικονομία γενικότερα.

Η πορεία του Δείκτη Χρήσης Παραγωγικής Ικανότητας της μεταποίησης για την περίοδο Ιούλιος 2008 – Ιανουάριος 2011 παρουσιάζεται στο Διάγραμμα 8.<sup>4</sup> Η διακεκομμένη γραμμή αντιστοιχεί στο μέσο όρο του Δείκτη για την περίοδο Ιούλιος 2001 – Ιανουάριος 2011.

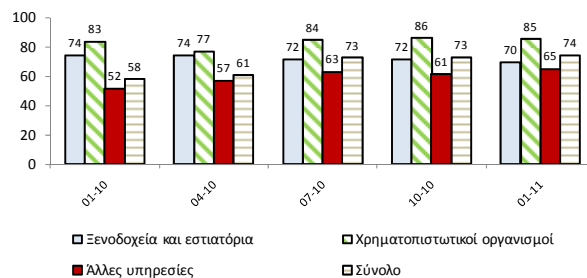
Διάγραμμα 8: Δείκτης Χρήσης Παραγωγικής Ικανότητας – Μεταποίηση



Ο βαθμός χρήσης της παραγωγικής ικανότητας στη μεταποίηση παρέμεινε στα ίδια περίπου επίπεδα με τον Οκτώβριο 2010. Γενικότερα, η διαχρονική πορεία του Δείκτη καταδεικνύει ότι μετά τον Αύγουστο 2008, η χρήση της παραγωγικής ικανότητας στον τομέα της μεταποίησης βρίσκεται συνεχώς κάτω από το μέσο όρο. Το γεγονός αυτό αποτελεί ένδειξη ότι οι επιχειρήσεις στη μεταποίηση συνεχίζουν να λειτουργούν κάτω από τον κανονικό επίπεδο παραγωγικής τους ικανότητας. Συνεπώς, στη μεταποίηση δεν θα πρέπει να

αναμένονται σημαντικές επενδύσεις από τις επιχειρήσεις του τομέα, καθώς με τα υφιστάμενα κτίρια/εγκαταστάσεις και εξοπλισμό το ποσοστό παραγωγής βρίσκεται ήδη σε χαμηλά σχετικά επίπεδα. Στον τομέα των υπηρεσιών, του οποίου η συνεισφορά στο ΑΕΠ της Κύπρου είναι πολύ πιο σημαντική από τη μεταποίηση, ο Δείκτης παρουσιάζεται και για επιμέρους υποτομείς (Διάγραμμα 9).<sup>5</sup>

Διάγραμμα 9: Δείκτης Χρήσης Παραγωγικής Ικανότητας – Υπηρεσίες



Το συνολικό ποσοστό χρήσης παραγωγικής ικανότητας στις υπηρεσίες, που παρουσιάζεται για τη περίοδο Ιανουάριος 2010 – Ιανουάριος 2011, παρέμεινε στα ίδια περίπου επίπεδα με τον Οκτώβριο 2010, ενώ παρατηρούνται διαφοροποιήσεις στους υποτομείς. Πιο συγκεκριμένα, ο Δείκτης τον Ιανουάριο στον υποτομέα των χρηματοοικονομικών υπηρεσιών ήταν στο 85%, σε σύγκριση με 70% και 65% για τα ξενοδοχεία–εστιατόρια και τις άλλες υπηρεσίες αντίστοιχα.

<sup>4</sup> Τα στοιχεία που παρουσιάζονται σε αυτή την ενότητα δεν είναι διορθωμένα από εποχιακές διακυμάνσεις (non-seasonally adjusted).

<sup>5</sup> Τα στοιχεία για τον Δείκτη Χρήσης Παραγωγικής Ικανότητας στις υπηρεσίες άρχισαν να συλλέγονται από τον Ιανουάριο 2010.

Πίνακας 1: Διαφορά μεταξύ ποσοστού θετικών και ποσοστού αρνητικών απαντήσεων<sup>1</sup>

ΕΡΕΥΝΑ	2010												2011
	1	2	3	4	5	6	7	8	9	10	11	12	1
<b>ΥΠΗΡΕΣΙΕΣ</b>													
Επιχειρηματικό Κλίμα- Δείκτης <sup>2</sup>	-8	-8	-17	-6	-12	-19	-10	-7	5	-1	7	4	-4
Οικονομική κατάσταση επιχείρησης τους τελευταίους 3 μήνες <sup>3</sup>	-13	-14	-18	-11	-27	-31	-17	-15	0	-11	-4	-3	-7
Ζήτηση τους τελευταίους 3 μήνες <sup>3</sup>	-14	-13	-23	-6	-14	-26	-14	-12	0	-5	3	1	-13
Αναμενόμενη ζήτηση τους επόμενους 3 μήνες <sup>3</sup>	4	2	-9	-1	5	-1	2	5	16	12	23	14	7
Απασχόληση τους τελευταίους 3 μήνες	-5	-4	3	-2	-10	-9	-6	-2	7	7	-1	3	0
Αναμενόμενη απασχόληση τους επόμενους 3 μήνες	-2	-6	-1	-6	-1	3	-2	-1	-2	0	4	2	7
Αναμενόμενες τιμές πώλησης τους επόμενους 3 μήνες	-9	-3	-17	-9	-10	-12	-9	-6	0	5	5	2	11
<b>ΛΙΑΝΙΚΟ ΕΜΠΟΡΙΟ</b>													
Επιχειρηματικό Κλίμα- Δείκτης <sup>2</sup>	-26	-24	-16	-20	-19	-22	-22	-22	-15	-12	-15	-22	-29
Πωλήσεις τους τελευταίους 3 μήνες <sup>3</sup>	-41	-41	-30	-25	-37	-42	-43	-42	-35	-27	-34	-41	-54
Τρέχοντα αποθέματα <sup>3</sup>	20	21	19	22	12	17	14	20	15	12	13	10	23
Αναμενόμενες πωλήσεις τους επόμενους 3 μήνες <sup>3</sup>	-19	-10	2	-14	-8	-5	-9	-3	5	2	3	-15	-12
Αναμενόμενες παραγγελίες σε προμηθευτές τους επόμενους 3 μήνες	-24	-29	-25	-21	-25	-24	-25	-19	-18	-16	-13	-27	-32
Αναμενόμενη απασχόληση τους επόμενους 3 μήνες	-6	-5	-1	-3	-4	-2	-3	-3	-2	-9	-6	-9	-10
Αναμενόμενες τιμές πώλησης τους επόμενους 3 μήνες	-3	-1	0	3	9	-5	2	-6	4	-3	-1	4	22
<b>ΚΑΤΑΣΚΕΥΕΣ</b>													
Επιχειρηματικό Κλίμα- Δείκτης <sup>2</sup>	-52	-39	-43	-42	-47	-49	-45	-47	-47	-49	-41	-44	-52
Οικοδομική δραστηριότητα τους τελευταίους 3 μήνες	-44	-48	-42	-48	-42	-41	-42	-43	-19	-47	-39	-43	-45
Υπό εξέλιξη έργα (current overall order books) <sup>3</sup>	-73	-60	-66	-64	-64	-72	-68	-78	-73	-74	-71	-71	-75
Αναμενόμενη απασχόληση τους επόμενους 3 μήνες <sup>3</sup>	-31	-19	-20	-20	-31	-26	-21	-15	-21	-25	-12	-18	-29
Αναμενόμενες τιμές πώλησης τους επόμενους 3 μήνες	-46	-22	-32	-32	-24	-31	-31	-22	-18	-26	-30	-33	-41
<b>ΜΕΤΑΠΟΙΗΣΗ</b>													
Επιχειρηματικό Κλίμα- Δείκτης <sup>2</sup>	-13	-12	-9	-5	-10	-6	-9	-7	-4	-7	1	-6	-8
Παραγωγή τους τελευταίους 3 μήνες	-32	-27	-29	-37	-29	-37	-33	-32	-15	-25	-4	-21	-17
Τρέχουσες συνολικές παραγγελίες <sup>3</sup>	-37	-32	-36	-35	-40	-34	-38	-39	-36	-36	-28	-39	-38
Τρέχουσες παραγγελίες για εξαγωγές	-53	-40	-56	-56	-44	-11	-61	-32	-38	-35	-37	-34	-42
Τρέχοντα αποθέματα τελικών προϊόντων <sup>3</sup>	-7	-3	-12	-8	-10	-16	-10	-7	-15	-5	-13	-4	-7
Αναμενόμενη παραγωγή τους επόμενους 3 μήνες <sup>3</sup>	-9	-7	-3	13	1	0	1	12	11	9	18	17	5
Αναμενόμενη απασχόληση τους επόμενους 3 μήνες <sup>4</sup>	-13	-17	-18	-14	-13	-18	-14	-7	-13	-11	-2	-5	-13
Αναμενόμενες τιμές πώλησης τους επόμενους 3 μήνες	-3	3	2	5	-1	0	-2	1	5	11	7	11	28
<b>ΚΑΤΑΝΑΛΩΤΕΣ</b>													
Δείκτης <sup>2</sup>	-39	-38	-40	-38	-38	-36	-31	-30	-32	-32	-31	-40	-40
Οικονομική κατάσταση νοικοκυριού τους τελευταίους 12 μήνες	-23	-25	-24	-28	-26	-27	-21	-23	-25	-27	-25	-31	-33
Αναμενόμενη οικονομική κατάσταση νοικοκυριού τους επόμενους 12 μήνες <sup>3</sup>	-12	-12	-14	-15	-17	-12	-9	-10	-11	-13	-9	-19	-19
Οικονομική κατάσταση στην Κύπρο τους τελευταίους 12 μήνες	-56	-57	-61	-63	-55	-52	-51	-49	-48	-49	-51	-61	-61
Αναμενόμενη οικονομική κατάσταση στην Κύπρο τους επόμενους 12 μήνες <sup>3</sup>	-39	-35	-40	-35	-35	-31	-23	-24	-22	-23	-20	-39	-34
Τιμές καταναλωτικών αγαθών τους τελευταίους 12 μήνες	20	29	33	30	28	22	20	23	38	43	45	35	45
Αναμενόμενες τιμές καταναλωτικών αγαθών τους επόμενους 12 μήνες	4	4	21	24	11	5	5	15	18	18	17	30	36
Αναμενόμενη ανεργία στην Κύπρο τους επόμενους 12 μήνες <sup>3,4</sup>	58	54	57	53	55	53	50	47	44	47	51	57	56
Καταλληλότητα τρέχουσας χρονικής στιγμής για μεγάλες αγορές	-40	-41	-41	-44	-45	-41	-35	-31	-37	-43	-38	-44	-48
Δαπάνες για μεγάλες αγορές τους επόμενους 12 μήνες	-42	-35	-43	-44	-42	-45	-37	-35	-36	-36	-37	-34	-40
Καταλληλότητα τρέχουσας χρονικής στιγμής για αποταμίευση	-20	-21	-18	-18	-7	-14	-7	-5	-14	-10	-15	-18	-19
Πιθανότητα αποταμίευσης τους επόμενους 12 μήνες <sup>3</sup>	-47	-51	-48	-48	-44	-48	-41	-40	-49	-46	-45	-48	-50

Σημειώσεις:

<sup>1</sup> Οι θετικές απαντήσεις αναφέρονται σε αύξηση/βελτίωση/καταλληλότητα/πάνω από το κανονικό/μεγάλη πιθανότητα και οι αρνητικές στα αντίθετα. Τα στοιχεία είναι διορθωμένα από εποχιακές διακυμάνσεις (seasonally adjusted).

<sup>2</sup> Η κατασκευή του δείκτη περιγράφεται στο [http://ec.europa.eu/economy\\_finance/indicators/business\\_consumer\\_surveys/userguide\\_en.pdf](http://ec.europa.eu/economy_finance/indicators/business_consumer_surveys/userguide_en.pdf).

<sup>3</sup> Οι απαντήσεις στη συγκεκριμένη ερώτηση περιλαμβάνονται στην κατασκευή του δείκτη για την κάθε έρευνα.

<sup>4</sup> Ακολουθώντας εισήγηση της Ευρωπαϊκής Επιτροπής, οι απαντήσεις στη συγκεκριμένη ερώτηση δεν διορθώνονται για εποχιακές διακυμάνσεις (non-seasonally adjusted).