

ΠΑΝΕΠΙΣΤΗΜΙΟ ΚΥΠΡΟΥ

Α. Έρευνες Οικονομικής Συγκυρίας*

Ιούλιος 2010

Οι Έρευνες Οικονομικής Συγκυρίας στοχεύουν στην αποτύπωση των αντιλήψεων των επιχειρηματιών και καταναλωτών για την τρέχουσα οικονομική κατάσταση και των προσδοκιών τους για διάφορα οικονομικά μεγέθη. Τα στοιχεία συλλέγονται μηνιαία, βάσει εναρμονισμένων ερωτηματολογίων σε όλες τις χώρες της Ευρωπαϊκής Ένωσης (ΕΕ) και καλύπτουν τους τομείς των υπηρεσιών, του λιανικού εμπορίου, της οικοδομικής βιομηχανίας, της μεταποίησης καθώς και τα νοικοκυριά-καταναλωτές. Η χρησιμότητα αυτών των στοιχείων έγκειται στις προπορευόμενες πληροφορίες που περιέχουν για την εξέλιξη διαφόρων μακροοικονομικών μεγεθών, συνεπώς μπορούν να χρησιμοποιηθούν στην κατασκευή βραχυπρόθεσμων προβλέψεων για το ρυθμό μεταβολής του ΑΕΠ και άλλων οικονομικών μεταβλητών. Τα στοιχεία παρουσιάζουν τη διαφορά του ποσοστού των ερωτηθέντων που απάντησαν θετικά από το ποσοστό αυτών που εκφράστηκαν αρνητικά. Οι έρευνες περιέχουν ερωτήσεις που αφορούν την τρέχουσα οικονομική κατάσταση των επιχειρήσεων και νοικοκυριών (Τρέχουσα Κατάσταση) ή τις προσδοκίες τους για το προσεχές μέλλον (Προσδοκίες). Για κάθε τομέα υπολογίζεται ένας δείκτης που αντανακλά τη γενική αντίληψη στο συγκεκριμένο τομέα (τρέχουσα κατάσταση και προσδοκίες). Για παρουσίαση της ευρύτερης οικονομικής κατάστασης στην Κύπρο δημοσιεύεται ο Δείκτης Οικονομικής Συγκυρίας (ΔΟΣ-ΚΟΕ) ο οποίος αποτελείται από σταθμισμένες απαντήσεις που αφορούν την τρέχουσα κατάσταση και τις προσδοκίες από όλους τους τομείς και καταναλωτές. Η στάθμιση του εν λόγω δείκτη λαμβάνει υπόψη τη συνεισφορά του κάθε τομέα στο ΑΕΠ της Κύπρου. Οι έρευνες διενεργούνται ανάμεσα σε ανώτερα στελέχη εταιρειών σε δείγμα το οποίο δίνει μεγαλύτερη βαρύτητα σε μεγαλύτερες επιχειρηματικές μονάδες. Για τα νοικοκυριά-καταναλωτές το δείγμα είναι τυχαίο και η έρευνα γίνεται τηλεφωνικώς. Οι έρευνες διεξάγονται μεταξύ της πρώτης και της τρίτης εβδομάδας του κάθε μήνα.

ΠΕΡΙΛΗΨΗ

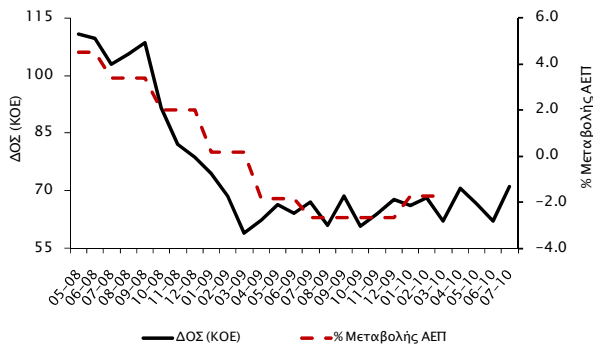
Τον Ιούλιο 2010 το επιχειρηματικό κλίμα παρουσίασε βελτίωση, με το ΔΟΣ του ΚΟΕ να αυξάνεται κατά 8,9 μονάδες σε σύγκριση με τον Ιούνιο. Η βελτίωση του ΔΟΣ τον Ιούλιο οφείλεται στην καλύτερευση του κλίματος στον τομέα των υπηρεσιών αλλά και μεταξύ των καταναλωτών. Το επιχειρηματικό κλίμα στον τομέα των υπηρεσιών παρουσίασε τη μεγαλύτερη βελτίωση που προήλθε από την καλύτερευση της ζήτησης και της οικονομικής τους κατάστασης τους τελευταίους τρεις μήνες. Αξιοσημείωτο είναι το γεγονός ότι για πρώτη φορά τον τελευταίο χρόνο, το κλίμα ανάμεσα στους καταναλωτές κατέγραψε βελτίωση για δεύτερο συνεχόμενο μήνα. Στους υπόλοιπους τομείς δεν καταγράφηκε αξιοσημείωτη μεταβολή.

Σε αυτό το τεύχος παρουσιάζεται ο νέος Δείκτης Χρήσης Παραγωγικής Ικανότητας για τους τομείς της μεταποίησης και των υπηρεσιών, ο οποίος θα δημοσιεύεται από το ΚΟΕ σε τριμηνιαία βάση, με σκοπό την παροχή πρόσθετων πληροφοριών αναφορικά με εξελίξεις στη μεταποίησης και τις υπηρεσίες, αλλά και την οικονομία γενικότερα. Ο Δείκτης καταγράφει αύξηση στο βαθμό χρήσης της παραγωγικής ικανότητας στις υπηρεσίες αν και παρατηρούνται διαφοροποιήσεις στους υποτομείς.



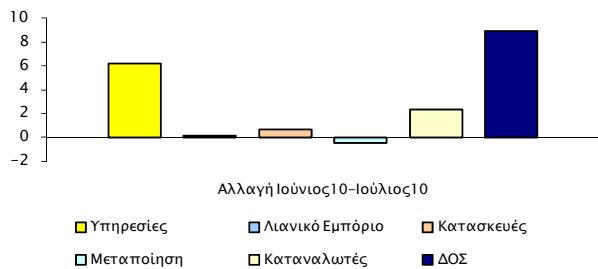
Τον Ιούλιο 2010 ο Δείκτης Οικονομικής Συγκυρίας (ΔΟΣ)¹ για την Κύπρο παρουσίασε βελτίωση της τάξης των 8,9 μονάδων σε σχέση με τον Ιούνιο, φτάνοντας τις 71 μονάδες. Ο ΔΟΣ, καθώς και ο ρυθμός μεταβολής του ΑΕΠ της Κύπρου, φαίνεται να διαγράφουν πτωτική τάση την περίοδο Μάιος 2008 – Δεκέμβριος 2009.² Για τους μήνες που ακολουθούν, τόσο ο ΔΟΣ όσο και ο ρυθμός μεταβολής του ΑΕΠ συνεχίζουν να κυμαίνονται σε χαμηλά επίπεδα (Διάγραμμα 1).³

Διάγραμμα 1: Δείκτης Οικονομικής Συγκυρίας (ΚΟΕ) και Ρυθμός Μεταβολής ΑΕΠ



Η βελτίωση του ΔΟΣ τον Ιούλιο σε σχέση με τον προηγούμενο μήνα οφείλεται κυρίως στην καλύτερευση του επιχειρηματικού κλίματος στις υπηρεσίες (Διάγραμμα 2).

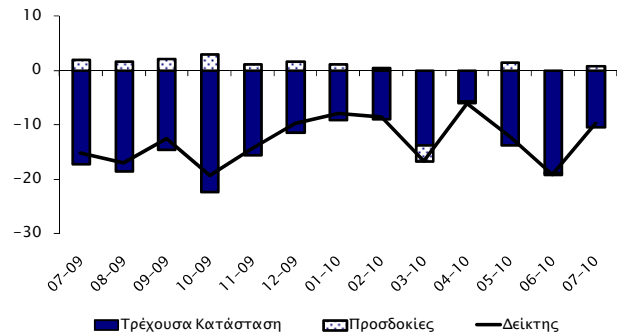
Διάγραμμα 2: Αλλαγή ΔΟΣ και οι συνιστώσες της



Στον τομέα των **υπηρεσιών** το επιχειρηματικό κλίμα βελτιώθηκε σε σχέση με τον περασμένο μήνα, λόγω καλύτερευσης της τρέχουσας κατάστασης και των προσδοκιών (Διάγραμμα 3). Σε σύγκριση με τον προηγούμενο μήνα, λιγότερες επιχειρήσεις αξιολόγησαν αρνητικά την οικονομική τους κατάσταση, τη ζήτηση για τις υπηρεσίες τους, καθώς και την

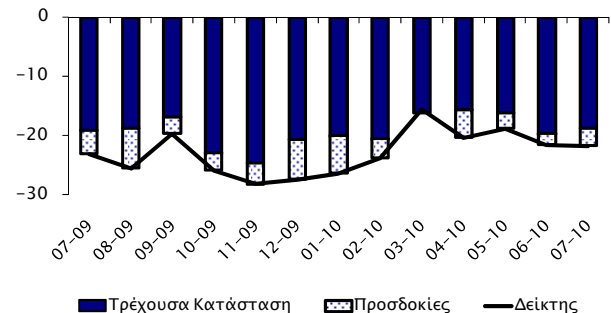
απασχόληση τους τελευταίους τρεις μήνες. Επίσης, περισσότερες επιχειρήσεις αναμένουν αύξηση της ζήτησης τους επόμενους τρεις μήνες και λιγότερες επιχειρήσεις αναμένουν πτώση στις τιμές πώλησης τους επόμενους μήνες. Αντίθετα, περισσότερες επιχειρήσεις αναμένουν μείωση της απασχόλησης τους επόμενους μήνες (Πίνακας 1).

Διάγραμμα 3: Δείκτης Επιχειρηματικού Κλίματος – Υπηρεσίες (συνεισφορά τρέχουσας κατάστασης και προσδοκιών)



Στο **λιανικό εμπόριο** το επιχειρηματικό κλίμα παρέμεινε στα ίδια αρνητικά επίπεδα με τον προηγούμενο μήνα (Διάγραμμα 4).

Διάγραμμα 4: Δείκτης Επιχειρηματικού Κλίματος – Λιανικό Εμπόριο (συνεισφορά τρέχουσας κατάστασης και προσδοκιών)



Περισσότερες επιχειρήσεις αναμένουν αύξηση στις τιμές πώλησης τους επόμενους τρεις μήνες και περισσότερες επιχειρήσεις παρατήρησαν μείωση των αποθεμάτων τους. Στα ίδια περίπου αρνητικά επίπεδα με τον Ιούνιο παρέμειναν οι πωλήσεις των επιχειρήσεων τους τελευταίους τρεις μήνες, οι αναμενόμενες παραγγελίες, καθώς και η αναμενόμενη απασχόληση τους επόμενους μήνες. Ταυτόχρονα όμως, περισσότερες επιχειρήσεις αναμένουν μείωση στις πωλήσεις τους επόμενους τρεις μήνες (Πίνακας 1).

Στον τομέα των **κατασκευών** το επιχειρηματικό κλίμα βελτιώθηκε ελαφρώς συγκριτικά με τον Ιούνιο, λόγω καλύτερευσης της τρέχουσας κατάστασης και των προσδοκιών (Διάγραμμα 5). Τον Ιούλιο λιγότερες

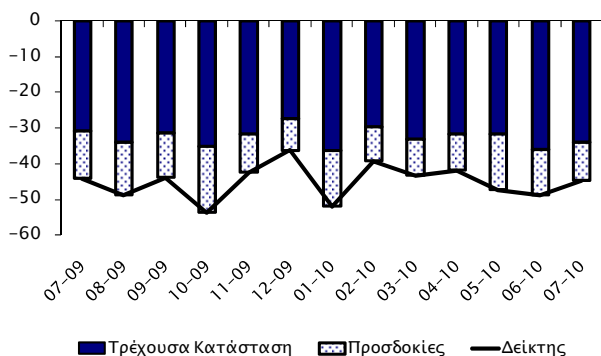
¹ Economic Sentiment Indicator (ESI).

² Από το τεύχος του Ιουνίου 2009 τα στοιχεία που παρουσιάζονται είναι διορθωμένα από εποχιακές διακυμάνσεις (seasonally adjusted).

³ Ο ρυθμός μεταβολής του ΑΕΠ (σταθερές τιμές 2005) υπολογίζεται σε σύγκριση με το αντίστοιχο τρίμηνο του προηγούμενου χρόνου (πηγή: "Latest Figures: GDP Growth Rate, 1st Quarter 2010", Στατιστική Υπηρεσία 9/06/10).

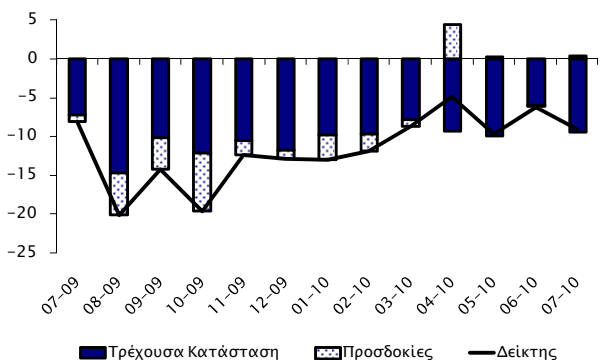
επιχειρήσεις δήλωσαν πως δεν είναι ικανοποιημένες από τα υπό εξέλιξη έργα τους (current overall order books). Σε σχέση με τον περασμένο μήνα, λιγότερες επιχειρήσεις αξιολόγησαν αρνητικά τις προοπτικές για απασχόληση στον τομέα. Στα ίδια περίπου αρνητικά επίπεδα με τον Ιούνιο παρέμεινε η εκτίμηση των επιχειρήσεων για την οικοδομική δραστηριότητα τους τελευταίους τρεις μήνες και για τις τιμές πώλησης τους επόμενους μήνες (Πίνακας 1).

Διάγραμμα 5: Δείκτης Επιχειρηματικού Κλίματος - Κατασκευές (συνεισφορά τρέχουσας κατάστασης και προσδοκιών)



Στη **μεταποίηση** το επιχειρηματικό κλίμα χειροτέρευσε σε σύγκριση με τον περασμένο μήνα, λόγω επιδείνωσης της τρέχουσας κατάστασης (Διάγραμμα 6).

Διάγραμμα 6: Δείκτης Επιχειρηματικού Κλίματος - Μεταποίηση (συνεισφορά τρέχουσας κατάστασης και προσδοκιών)

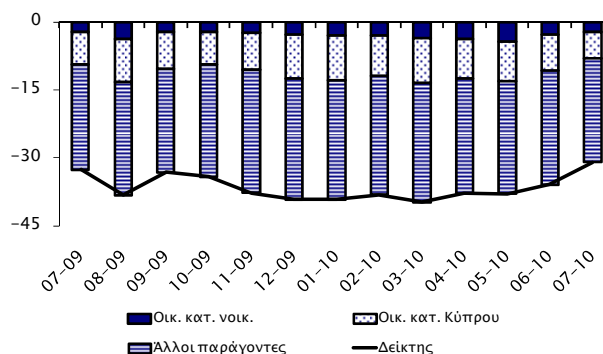


Τον Ιούλιο περισσότερες επιχειρήσεις δήλωσαν μείωση στις συνολικές τους παραγγελίες και στις παραγγελίες τους για εξαγωγές. Επιπλέον, λιγότερες επιχειρήσεις εκτίμησαν ότι τα τρέχοντα αποθέματα τελικών προϊόντων παρουσιάζονται μειωμένα. Στα ίδια περίπου αρνητικά επίπεδα με τον Ιούνιο παρέμειναν οι εκτιμήσεις των επιχειρήσεων για την παραγωγή και τις τιμές πώλησης τους επόμενους μήνες. Ταυτόχρονα όμως, λιγότερες επιχειρήσεις δήλωσαν μείωση στην παραγωγή τους τελευταίους τρεις μήνες και λιγότερες

επιχειρήσεις δήλωσαν πως αναμένουν μείωση στην απασχόληση τους επόμενους τρεις μήνες (Πίνακας 1).

Το κλίμα ανάμεσα στους **καταναλωτές** παρουσιάζει βελτίωση τον Ιούλιο. Συγκριτικά με τον προηγούμενο μήνα, η εκτίμησή τους για την οικονομική κατάσταση του νοικοκυριού τους τελευταίους 12 μήνες, καθώς και οι προσδοκίες τους για τους επόμενους 12 μήνες παρουσιάζουν βελτίωση. Βελτίωση παρουσιάζει και η εκτίμηση τους για την οικονομική κατάσταση στην Κύπρο τους επόμενους 12 μήνες. Επιπλέον, οι καταναλωτές παρουσιάζονται λιγότερο απαισιόδοξοι από τον προηγούμενο μήνα για την καταλληλότητα της τρέχουσας χρονικής στιγμής για αποταμίευση, καθώς και για την πιθανότητα αποταμίευσης τους επόμενους 12 μήνες (Διάγραμμα 7, Πίνακας 1).

Διάγραμμα 7: Δείκτης Προσδοκιών - Καταναλωτές (συνεισφορά οικονομικής κατάστασης και άλλων παραγόντων)



Στα ίδια περίπου αρνητικά επίπεδα παρέμεινε η εκτίμηση των καταναλωτών για τις τιμές των καταναλωτικών αγαθών τους τελευταίους αλλά και τους επόμενους 12 μήνες. Τέλος, οι καταναλωτές παρουσιάζονται πιο απαισιόδοξοι από τον προηγούμενο μήνα για την αναμενόμενη ανεργία στην Κύπρο τους επόμενους 12 μήνες (Πίνακας 1).

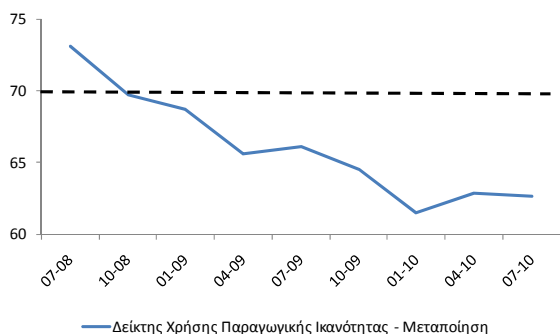
Συμπερασματικά, τον Ιούλιο 2010 το επιχειρηματικό κλίμα παρουσίασε βελτίωση, με το ΔΟΣ του ΚΟΕ να βελτιώνεται κατά 8,9 μονάδες. Η βελτίωση του ΔΟΣ τον Ιούλιο οφείλεται στην καλύτερευση του κλίματος στον τομέα των υπηρεσιών αλλά και μεταξύ των καταναλωτών. Αξιοσημείωτο είναι το γεγονός ότι για πρώτη φορά τον τελευταίο χρόνο, το κλίμα ανάμεσα στους καταναλωτές κατέγραψε βελτίωση για δεύτερο συνεχόμενο μήνα. Στους υπόλοιπους τομείς δεν καταγράφηκε αξιοσημείωτη μεταβολή.

B. Ο Δείκτης Χρήσης Παραγωγικής Ικανότητας (Capacity Utilisation) του ΚΟΕ

Στα πλαίσια των Ερευνών Οικονομικής Συγκυρίας διεξάγεται έρευνα, σε τριμηνιαία βάση, για τη χρήση της παραγωγικής ικανότητας (capacity utilization) των επιχειρήσεων στους τομείς της *μεταποίησης* και των *υπηρεσιών*. Οι συνεντεύξεις γίνονται τηλεφωνικά ανάμεσα σε ανώτερα στελέχη εταιριών σε δείγμα 100 επιχειρήσεων στη μεταποίηση και 200 επιχειρήσεων στις υπηρεσίες, το οποίο δίνει βαρύτητα σε μεγαλύτερες επιχειρηματικές μονάδες. Πιο κάτω παρουσιάζεται ο Δείκτης Χρήσης Παραγωγικής Ικανότητας για τους τομείς της μεταποίησης και των υπηρεσιών, ο οποίος μας δείχνει ποιο είναι το τρέχον ποσοστό παραγωγής των επιχειρήσεων σε σχέση με τη μέγιστη παραγωγική τους ικανότητα, όπου το 100% δηλώνει πλήρη παραγωγική ικανότητα. Με άλλα λόγια, ο Δείκτης αυτός μας δείχνει πόσο κάτω από την «κανονική» παραγωγή λειτουργεί ο κάθε τομέας τη συγκεκριμένη χρονική περίοδο. Ο Δείκτης Χρήσης Παραγωγικής Ικανότητας είναι χρήσιμος εφόσον παρέχει ενδείξεις για την εξέλιξη της οικονομικής δραστηριότητας. Αν για παράδειγμα η ζήτηση στην αγορά αυξάνεται, ο βαθμός χρήσης της παραγωγικής ικανότητας θα τείνει να αυξάνεται, ενώ το αντίθετο συμβαίνει όταν η ζήτηση στην αγορά μειώνεται. Η χρήση της παραγωγικής ικανότητας παρακολουθείται συχνά και ως ένδειξη για τις πληθωριστικές τάσεις, καθώς όταν το ποσοστό παραγωγής είναι ψηλό αυξάνονται οι πιέσεις στις τιμές. Επίσης, οι επενδύσεις και η απασχόληση εξαρτώνται άμεσα από το βαθμό χρήσης της παραγωγικής ικανότητας σε μια επιχείρηση ή τομέα.

Η πορεία του Δείκτη Χρήσης Παραγωγικής Ικανότητας της μεταποίησης για την περίοδο Ιούλιος 2008 – Ιούλιος 2010 παρουσιάζεται στο Διάγραμμα 8.4 Η διακεκομμένη γραμμή αντιστοιχεί στο μέσο όρο του Δείκτη για την περίοδο Ιούλιος 2001 – Ιούλιος 2010.

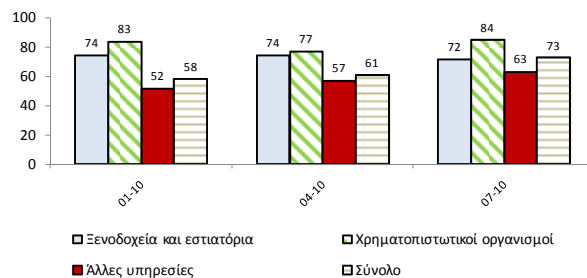
Διάγραμμα 8: Δείκτης Χρήσης Παραγωγικής Ικανότητας – Μεταποίηση



Η διαχρονική πορεία του Δείκτη καταδεικνύει ότι μετά τον Αύγουστο 2008, η χρήση της παραγωγικής ικανότητας στον τομέα της μεταποίησης βρίσκεται συνεχώς κάτω από το μέσο όρο. Το γεγονός αυτό αποτελεί ένδειξη ότι ο τομέας υπολειτουργεί. Συνεπώς, δεν αναμένονται σημαντικές επενδύσεις από τις επιχειρήσεις του τομέα, καθώς με τα υφιστάμενα κτίρια/εγκαταστάσεις και εξοπλισμό το ποσοστό παραγωγής βρίσκεται ήδη σε χαμηλά επίπεδα.

Η συνεισφορά του τομέα της μεταποίησης στο ΑΕΠ της Κύπρου είναι μικρή σε σχέση με τη συνεισφορά των υπηρεσιών, οπότε σημαντικό είναι να παρατηρήσουμε και τη χρήση της παραγωγικής ικανότητας των επιχειρήσεων στον τομέα των υπηρεσιών. Στο Διάγραμμα 9 παρουσιάζεται ο Δείκτης Χρήσης Παραγωγικής Ικανότητας των υπηρεσιών, για την περίοδο Ιανουάριος 2010 – Ιούλιος 2010, μαζί με τον αντίστοιχο Δείκτη για διάφορους υποτομείς.⁵

Διάγραμμα 9: Δείκτης Χρήσης Παραγωγικής Ικανότητας – Υπηρεσίες



Το συνολικό ποσοστό χρήσης παραγωγικής ικανότητας στις υπηρεσίες φαίνεται να παρουσιάζει αυξητική τάση, αν και παρατηρούνται διαφοροποιήσεις στους υποτομείς.

Ο Δείκτης Χρήσης Παραγωγικής Ικανότητας για τη μεταποίηση και τις υπηρεσίες θα δημοσιεύεται από το ΚΟΕ σε τριμηνιαία βάση, με σκοπό την παροχή πρόσθετων πληροφοριών για τις εξελίξεις στους τομείς της μεταποίησης, των υπηρεσιών, αλλά και την οικονομία γενικότερα.

⁴ Τα στοιχεία που παρουσιάζονται σε αυτή την ενότητα δεν είναι διορθωμένα από εποχιακές διακυμάνσεις (non-seasonally adjusted).

⁵ Τα στοιχεία για τον Δείκτη Χρήσης Παραγωγικής Ικανότητας στις υπηρεσίες άρχισαν να συλλέγονται από τον Ιανουάριο 2010.

Πίνακας 1: Διαφορά μεταξύ ποσοστού θετικών και ποσοστού αρνητικών απαντήσεων¹

ΕΡΕΥΝΑ	2009						2010						
	7	8	9	10	11	12	1	2	3	4	5	6	7
ΥΠΗΡΕΣΙΕΣ													
Επιχειρηματικό Κλίμα- Δείκτης ²	-15	-17	-12	-19	-14	-10	-8	-8	-17	-6	-12	-19	-10
Οικονομική κατάσταση επιχείρησης τους τελευταίους 3 μήνες ³	-27	-30	-20	-28	-18	-15	-13	-14	-18	-11	-27	-31	-17
Ζήτηση τους τελευταίους 3 μήνες ³	-24	-26	-24	-39	-29	-19	-14	-13	-23	-6	-14	-26	-14
Αναμενόμενη ζήτηση τους επόμενους 3 μήνες ³	6	5	6	9	4	5	4	2	-9	-1	5	-1	2
Απασχόληση τους τελευταίους 3 μήνες	-15	-11	1	-8	0	-2	-5	-4	3	-2	-10	-9	-6
Αναμενόμενη απασχόληση τους επόμενους 3 μήνες	-12	-7	-8	-6	-8	-2	-2	-6	-1	-6	-1	3	-2
Αναμενόμενες τιμές πώλησης τους επόμενους 3 μήνες	-17	-9	-11	-17	-7	-14	-9	-3	-17	-9	-10	-12	-9
ΛΙΑΝΙΚΟ ΕΜΠΟΡΙΟ													
Επιχειρηματικό Κλίμα- Δείκτης ²	-23	-26	-20	-26	-28	-27	-26	-24	-16	-20	-19	-22	-22
Πωλήσεις τους τελευταίους 3 μήνες ³	-38	-41	-39	-50	-48	-42	-41	-41	-30	-25	-37	-42	-43
Τρέχοντα αποθέματα ³	20	15	11	20	26	21	20	21	19	22	12	17	14
Αναμενόμενες πωλήσεις τους επόμενους 3 μήνες ³	-12	-20	-9	-9	-11	-20	-19	-10	2	-14	-8	-5	-9
Αναμενόμενες παραγγελίες σε προμηθευτές τους επόμενους 3 μήνες	-32	-33	-26	-28	-22	-35	-24	-29	-25	-21	-25	-24	-25
Αναμενόμενη απασχόληση τους επόμενους 3 μήνες	-6	-10	-7	-3	-3	-6	-6	-5	-1	-3	-4	-2	-3
Αναμενόμενες τιμές πώλησης τους επόμενους 3 μήνες	-14	-10	-10	-3	-1	-10	-3	-1	0	3	9	-5	2
ΚΑΤΑΣΚΕΥΕΣ													
Επιχειρηματικό Κλίμα- Δείκτης ²	-44	-49	-44	-54	-43	-36	-52	-39	-43	-42	-47	-49	-45
Οικοδομική δραστηριότητα τους τελευταίους 3 μήνες	-45	-55	-14	-62	-50	-47	-44	-48	-42	-48	-42	-41	-42
Υπό εξέλιξη έργα (current overall order books) ³	-62	-68	-63	-71	-64	-55	-73	-60	-66	-64	-64	-72	-68
Αναμενόμενη απασχόληση τους επόμενους 3 μήνες ³	-27	-30	-25	-37	-22	-17	-31	-19	-20	-20	-31	-26	-21
Αναμενόμενες τιμές πώλησης τους επόμενους 3 μήνες	-40	-41	-40	-37	-46	-30	-46	-22	-32	-32	-24	-31	-31
ΜΕΤΑΠΟΙΗΣΗ													
Επιχειρηματικό Κλίμα- Δείκτης ²	-8	-20	-14	-20	-12	-13	-13	-12	-9	-5	-10	-6	-9
Παραγωγή τους τελευταίους 3 μήνες	-26	-38	-14	-37	-29	-25	-32	-27	-29	-37	-29	-37	-33
Τρέχουσες συνολικές παραγγελίες ³	-32	-42	-35	-42	-33	-34	-37	-32	-36	-35	-40	-34	-38
Τρέχουσες παραγγελίες για εξαγωγές	-72	-47	-61	-79	-55	-64	-53	-40	-56	-56	-44	-11	-61
Τρέχοντα αποθέματα τελικών προϊόντων ³	-10	2	-4	-6	-1	2	-7	-3	-12	-8	-10	-16	-10
Αναμενόμενη παραγωγή τους επόμενους 3 μήνες ³	-3	-16	-12	-23	-5	-3	-9	-7	-3	13	1	0	1
Αναμενόμενη απασχόληση τους επόμενους 3 μήνες ⁴	-13	-21	-15	-15	-9	-14	-13	-17	-18	-14	-13	-18	-14
Αναμενόμενες τιμές πώλησης τους επόμενους 3 μήνες	-9	-10	-3	-6	7	-4	-3	3	2	5	-1	0	-2
ΚΑΤΑΝΑΛΩΤΕΣ													
Δείκτης ²	-33	-38	-33	-34	-38	-39	-39	-38	-40	-38	-38	-36	-31
Οικονομική κατάσταση νοικοκυριού τους τελευταίους 12 μήνες	-21	-24	-17	-20	-18	-25	-23	-25	-24	-28	-26	-27	-21
Αναμενόμενη οικονομική κατάσταση νοικοκυριού τους επόμενους 12 μήνες ³	-9	-15	-9	-9	-9	-12	-12	-12	-14	-15	-17	-12	-9
Οικονομική κατάσταση στην Κύπρο τους τελευταίους 12 μήνες	-43	-46	-46	-48	-48	-56	-56	-57	-61	-63	-55	-52	-51
Αναμενόμενη οικονομική κατάσταση στην Κύπρο τους επόμενους 12 μήνες ³	-29	-38	-33	-29	-33	-38	-39	-35	-40	-35	-35	-31	-23
Τιμές καταναλωτικών αγαθών τους τελευταίους 12 μήνες	37	37	27	26	30	33	20	29	33	30	28	22	20
Αναμενόμενες τιμές καταναλωτικών αγαθών τους επόμενους 12 μήνες	-9	3	3	3	8	10	4	4	21	24	11	5	5
Αναμενόμενη ανεργία στην Κύπρο τους επόμενους 12 μήνες ^{3,4}	50	55	52	58	62	63	58	54	57	53	55	53	50
Καταλληλότητα τρέχουσας χρονικής στιγμής για μεγάλες αγορές	-44	-41	-34	-31	-36	-38	-40	-41	-41	-44	-45	-41	-35
Δαπάνες για μεγάλες αγορές τους επόμενους 12 μήνες	-37	-36	-35	-47	-44	-43	-42	-35	-43	-44	-42	-45	-37
Καταλληλότητα τρέχουσας χρονικής στιγμής για αποταμίευση	-6	-11	-10	-11	-8	-19	-20	-21	-18	-18	-7	-14	-7
Πιθανότητα αποταμίευσης τους επόμενους 12 μήνες ³	-43	-45	-39	-41	-47	-44	-47	-51	-48	-48	-44	-48	-41

Σημειώσεις:

¹ Οι θετικές απαντήσεις αναφέρονται σε αύξηση/βελτίωση/καταλληλότητα/πάνω από το κανονικό/μεγάλη πιθανότητα και οι αρνητικές στα αντίθετα. Τα στοιχεία είναι διορθωμένα από εποχιακές διακυμάνσεις (seasonally adjusted).

² Η κατασκευή του δείκτη περιγράφεται στο http://ec.europa.eu/economy_finance/indicators/business_consumer_surveys/userguide_en.pdf.

³ Οι απαντήσεις στη συγκεκριμένη ερώτηση περιλαμβάνονται στην κατασκευή του δείκτη για την κάθε έρευνα.

⁴ Ακολουθώντας εισήγηση της Ευρωπαϊκής Επιτροπής, οι απαντήσεις στη συγκεκριμένη ερώτηση δεν διορθώνονται για εποχιακές διακυμάνσεις (non-seasonally adjusted).