

ΠΑΝΕΠΙΣΤΗΜΙΟ ΚΥΠΡΟΥ

ΚΕΝΤΡΟ ΟΙΚΟΝΟΜΙΚΩΝ ΕΡΕΥΝΩΝ

Έρευνες Οικονομικής Συγκυρίας*

Ιούνιος 2009

Οι Έρευνες Οικονομικής Συγκυρίας στοχεύουν στην αποτύπωση των αντιλήψεων των επιχειρηματιών και καταναλωτών για την τρέχουσα οικονομική κατάσταση και των προσδοκιών τους για διάφορα οικονομικά μεγέθη. Τα στοιχεία συλλέγονται μηνιαία, βάσει εναρμονισμένων ερωτηματολογίων σε όλες τις χώρες της Ευρωπαϊκής Ένωσης (ΕΕ) και καλύπτουν τους τομείς των υπηρεσιών, του λιανικού εμπορίου, της οικοδομικής βιομηχανίας, της μεταποίησης καθώς και τα νοικοκυριά-καταναλωτές. Η χρησιμότητα αυτών των στοιχείων έγκειται στις προπορευόμενες πληροφορίες που περιέχουν για την εξέλιξη διαφόρων μακροοικονομικών μεγεθών, συνεπώς μπορούν να χρησιμοποιηθούν στην κατασκευή βραχυπρόθεσμων προβλέψεων για το ρυθμό μεταβολής του ΑΕΠ και άλλων οικονομικών μεταβλητών. Τα στοιχεία παρουσιάζουν τη διαφορά του ποσοστού των ερωτηθέντων που απάντησαν θετικά από το ποσοστό αυτών που εκφράστηκαν αρνητικά. Οι έρευνες περιέχουν ερωτήσεις που αφορούν την τρέχουσα οικονομική κατάσταση των επιχειρήσεων και νοικοκυριών (Τρέχουσα Κατάσταση) ή τις προσδοκίες τους για το προσεχές μέλλον (Προσδοκίες). Για κάθε τομέα υπολογίζεται ένας δείκτης που αντανακλά τη γενική αντίληψη στο συγκεκριμένο τομέα (τρέχουσα κατάσταση και προσδοκίες). Για παρουσίαση της ευρύτερης οικονομικής κατάστασης στην Κύπρο δημοσιεύεται ο Δείκτης Οικονομικής Συγκυρίας (ΔΟΣ-ΚΟΕ) ο οποίος αποτελείται από σταθμισμένες απαντήσεις που αφορούν την τρέχουσα κατάσταση και τις προσδοκίες από όλους τους τομείς και καταναλωτές. Η στάθμιση του εν λόγω δείκτη λαμβάνει υπόψη τη συνεισφορά του κάθε τομέα στο ΑΕΠ της Κύπρου. Οι έρευνες διενεργούνται ανάμεσα σε ανώτερα στελέχη εταιρειών σε δείγμα το οποίο δίνει μεγαλύτερη βαρύτητα σε μεγαλύτερες επιχειρηματικές μονάδες. Για τα νοικοκυριά-καταναλωτές το δείγμα είναι τυχαίο και η έρευνα γίνεται τηλεφωνικώς. Οι έρευνες διεξάγονται μεταξύ της πρώτης και της τρίτης εβδομάδας του κάθε μήνα.

ΠΕΡΙΛΗΨΗ

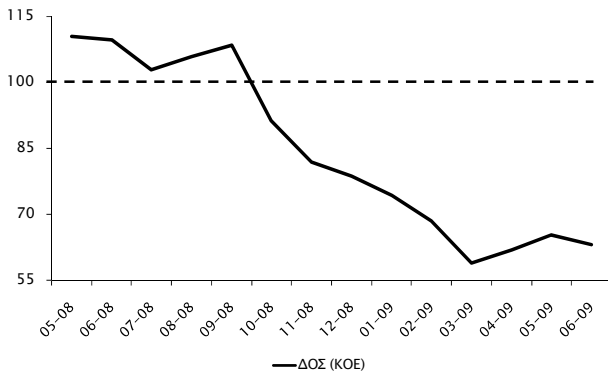
Τον Ιούνιο το επιχειρηματικό κλίμα παρουσιάζει επιδείνωση, με το Δείκτη Οικονομικής Συγκυρίας (ΔΟΣ) του Κέντρου Οικονομικών Ερευνών να υποχωρεί κατά 2,1 μονάδες σε σύγκριση με το Μάιο.

Η υποχώρηση του ΔΟΣ τον Ιούνιο σε σχέση με τον προηγούμενο μήνα οφείλεται κυρίως στην επιδείνωση του κλίματος στον τομέα των υπηρεσιών και σε μικρότερο βαθμό στις κατασκευές. Αντίθετα, στο λιανικό εμπόριο και στη μεταποίηση, το επιχειρηματικό κλίμα παρουσίασε βελτίωση σε σύγκριση με τον προηγούμενο μήνα. Αξιοσημείωτη ήταν και η βελτίωση του κλίματος ανάμεσα στους καταναλωτές οι οποίοι παρουσιάζονται γενικά πιο αισιόδοξοι σε σύγκριση με το Μάιο.



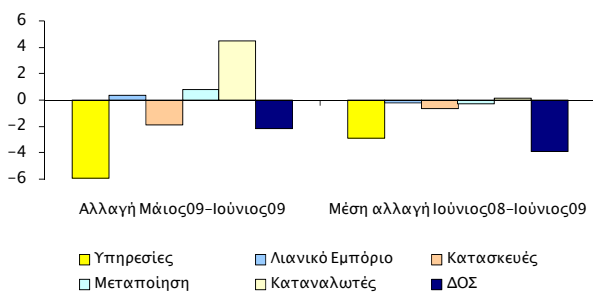
Τον Ιούνιο 2009 ο Δείκτης Οικονομικής Συγκυρίας (ΔΟΣ)¹ για την Κύπρο παρουσίασε μείωση της τάξης των 2,1 μονάδων σε σχέση με το Μάιο, φτάνοντας τις 63,3 μονάδες (Διάγραμμα 1).² Τα τελευταία δημοσιευμένα στοιχεία της Ευρωπαϊκής Επιτροπής (28 Μαΐου 2009) δείχνουν πως ο ΔΟΣ για την ΕΕ παρουσίασε βελτίωση για δεύτερο συνεχόμενο μήνα.³

Διάγραμμα 1: Δείκτης Οικονομικής Συγκυρίας - ΚΟΕ



Η υποχώρηση του ΔΟΣ τον Ιούνιο σε σχέση με τον προηγούμενο μήνα οφείλεται κυρίως στην επιδείνωση του κλίματος στον τομέα των υπηρεσιών, ο οποίος έχει και το μεγαλύτερο βάρος στο δείκτη, και σε μικρότερο βαθμό στις κατασκευές (Διάγραμμα 2). Γενικότερα, η επιδείνωση του ΔΟΣ κατά τη διάρκεια της περιόδου Ιουνίου 2008 - Ιουνίου 2009 οφείλεται κυρίως στη αρνητική πορεία του τομέα των υπηρεσιών (Διάγραμμα 2).

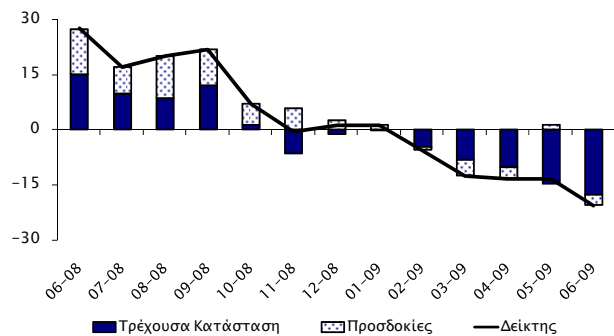
Διάγραμμα 2: Αλλαγή ΔΟΣ και οι συνιστώσες της



Στον τομέα των **υπηρεσιών** το επιχειρηματικό κλίμα χειροτέρευσε σημαντικά σε σύγκριση με το Μάιο, λόγω επιδείνωσης της τρέχουσας κατάστασης και των προσδοκιών (Διάγραμμα 3). Σε σύγκριση με τον προηγούμενο μήνα οι επιχειρήσεις αξιολογούν πιο

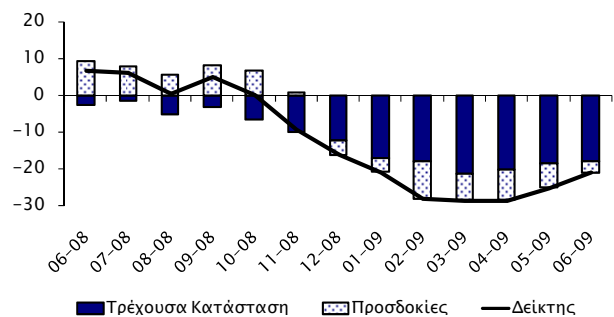
αρνητικά την οικονομική κατάσταση καθώς και τη ζήτηση για τις υπηρεσίες τους τελευταίους τρεις μήνες. Επιπλέον, βλέπουν με μεγαλύτερη επιφύλαξη τις προοπτικές για ζήτηση τους επόμενους τρεις μήνες. Οι επιχειρήσεις εκτιμούν πως η απασχόληση τους τελευταίους μήνες παρέμεινε περίπου στα ίδια επίπεδα με τον προηγούμενο μήνα, ενώ οι προοπτικές για απασχόληση τους επόμενους μήνες είναι βελτιωμένες. Η έρευνα καταδεικνύει πως σε σύγκριση με το Μάιο, περισσότερες επιχειρήσεις αναμένουν αύξηση των τιμών πώλησης τους επόμενους τρεις μήνες (Πίνακας 1).

Διάγραμμα 3: Δείκτης Επιχειρηματικού Κλίματος - Υπηρεσίες (συνεισφορά τρέχουσας κατάστασης και προσδοκιών)



Στο **λιανικό εμπόριο** το επιχειρηματικό κλίμα παρουσίασε βελτίωση σε σύγκριση με τον προηγούμενο μήνα, κυρίως λόγω καλυτέρευσης των προσδοκιών (Διάγραμμα 4). Συγκριτικά με τον προηγούμενο μήνα, περισσότερες επιχειρήσεις δήλωσαν αύξηση στις πωλήσεις τους τελευταίους τρεις μήνες καθώς και μεγαλύτερη αισιοδοξία για τις πωλήσεις τους επόμενους τρεις μήνες (Πίνακας 1).

Διάγραμμα 4: Δείκτης Επιχειρηματικού Κλίματος - Λιανικό Εμπόριο (συνεισφορά τρέχουσας κατάστασης και προσδοκιών)



Οι εκτιμήσεις των επιχειρήσεων για τα αποθέματα τους και για την απασχόληση τους επόμενους μήνες παρέμειναν στα ίδια επίπεδα με το προηγούμενο μήνα. Στα ίδια περίπου αρνητικά επίπεδα με το προηγούμενο μήνα παρέμειναν και οι προσδοκίες των επιχειρήσεων

¹ Economic Sentiment Indicator (ESI).

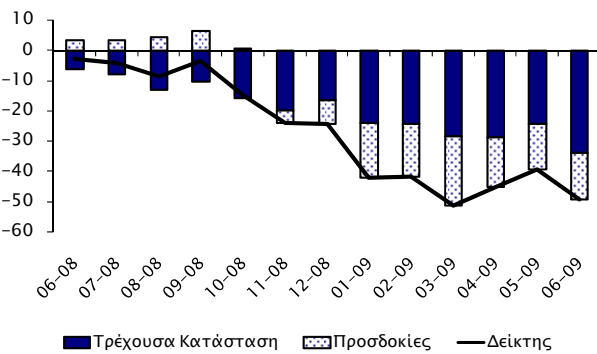
² Από το τεύχος του Ιουνίου 2009 τα στοιχεία που παρουσιάζονται είναι διορθωμένα από εποχιακές διακυμάνσεις (seasonally adjusted).

³ Τα στοιχεία για τις χώρες της ΕΕ δημοσιεύονται στην ιστοσελίδα http://ec.europa.eu/economy_finance/db_indicators/db_indicators8650_en.htm.

για τις παραγγελίες τους προς τους προμηθευτές και τις τιμές πώλησης τους επόμενους μήνες (Πίνακας 1).

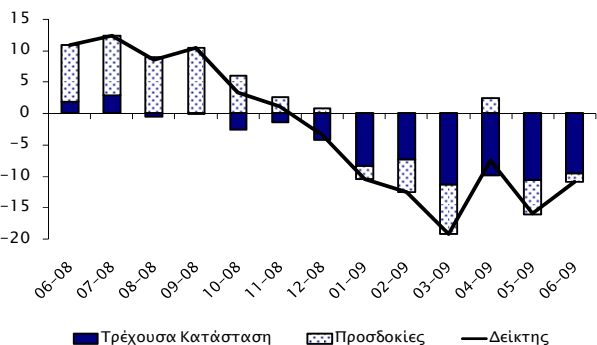
Στον τομέα των **κατασκευών** το επιχειρηματικό κλίμα χειροτέρευσε συγκριτικά με το Μάιο λόγω επιδείνωσης της τρέχουσας κατάστασης (Διάγραμμα 5). Τον Ιούνιο οι επιχειρήσεις αξιολογούν πιο αρνητικά τη δραστηριότητα τους τελευταίους τρεις μήνες, καθώς και τις προοπτικές για απασχόληση στον τομέα τους επόμενους μήνες. Σημαντική υποχώρηση κατέγραψαν οι αντιλήψεις των επιχειρήσεων για τα υπό εξέλιξη έργα (current overall order books). Τα αποτελέσματα καταγράφουν επίσης τάση για μείωση στις τιμές πώλησης τους επόμενους μήνες (Πίνακας 1).

Διάγραμμα 5: Δείκτης Επιχειρηματικού Κλίματος - Κατασκευές (συνεισφορά τρέχουσας κατάστασης και προσοδικών)



Στη **μεταποίηση**, το επιχειρηματικό κλίμα παρουσίασε βελτίωση σε σύγκριση με τον προηγούμενο μήνα λόγω καλύτερευσης τόσο της τρέχουσας κατάστασης όσο και των προσοδικών (Διάγραμμα 6).

Διάγραμμα 6: Δείκτης Επιχειρηματικού Κλίματος - Μεταποίηση (συνεισφορά τρέχουσας κατάστασης και προσοδικών)

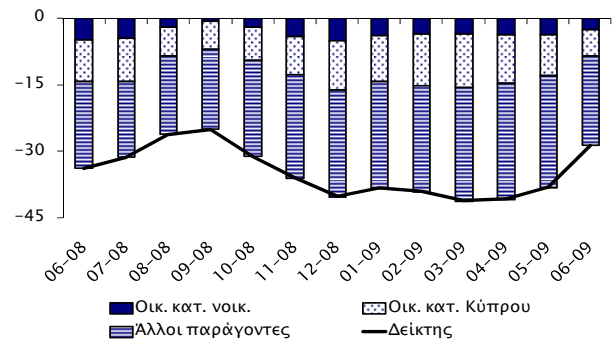


Τον Ιούνιο οι επιχειρήσεις δηλώνουν πως η παραγωγή τους τελευταίους τρεις μήνες αλλά και οι συνολικές παραγγελίες παρέμειναν στα ίδια περίπου επίπεδα με το Μάιο. Σε σύγκριση με τον προηγούμενο μήνα, οι παραγγελίες για εξαγωγές παρουσιάζονται βελτιωμένες. Οι επιχειρήσεις εκτιμούν πως τα τρέχοντα

αποθέματα τελικών προϊόντων παρουσιάζονται ελαφρώς μειωμένα και αναμένουν αύξηση της παραγωγής τους ερχόμενους μήνες. Τέλος, οι επιχειρήσεις αναμένουν μείωση στην απασχόληση και αισθητή αύξηση στις τιμές πώλησης τους επόμενους τρεις μήνες (Πίνακας 1).

Το κλίμα ανάμεσα στους **καταναλωτές** παρουσιάζει βελτίωση τον Ιούνιο. Η εκτίμησή τους για την οικονομική κατάσταση του νοικοκυριού τους τελευταίους 12 μήνες καθώς και οι προσδοκίες τους για τους ερχόμενους 12 μήνες καταγράφουν βελτίωση συγκριτικά με τον προηγούμενο μήνα. Οι καταναλωτές παρουσιάζονται πιο αισιόδοξοι και για τη γενικότερη οικονομική κατάσταση στην Κύπρο (Διάγραμμα 7, Πίνακας 1).

Διάγραμμα 7: Δείκτης Προσοδικών - Καταναλωτές (συνεισφορά οικονομικής κατάστασης και άλλων παραγόντων)



Σε σύγκριση με το Μάιο, λιγότεροι καταναλωτές δηλώνουν μεγάλες αυξήσεις στις τιμές των καταναλωτικών αγαθών τους τελευταίους 12 μήνες. Όπως το Μάιο έτσι και τον Ιούνιο, οι επιχειρήσεις αναμένουν ότι οι τιμές των καταναλωτικών αγαθών τους επόμενους 12 μήνες θα παραμείνουν στα ίδια επίπεδα. Οι καταναλωτές συνεχίζουν να εκτιμούν ότι δεν είναι κατάλληλη στιγμή για κάποιον να κάνει μεγάλες αγορές.

Συμπερασματικά, τον Ιούνιο το επιχειρηματικό κλίμα παρουσιάζει επιδείνωση με το Δείκτη Οικονομικής Συγκυρίας (ΔΟΣ)¹ του Κέντρου Οικονομικών Ερευνών να υποχωρεί κατά 2,1 μονάδες σε σύγκριση με το Μάιο. Η υποχώρηση του ΔΟΣ τον Ιούνιο σε σχέση με τον προηγούμενο μήνα οφείλεται κυρίως στην επιδείνωση του κλίματος στον τομέα των υπηρεσιών και σε μικρότερο βαθμό στις κατασκευές. Αντίθετα, στο λιανικό εμπόριο και στη μεταποίηση, το επιχειρηματικό κλίμα παρουσίασε βελτίωση σε σύγκριση με τον προηγούμενο μήνα. Αξιοσημείωτη ήταν και η βελτίωση του κλίματος ανάμεσα στους καταναλωτές, οι οποίοι παρουσιάζονται γενικά πιο αισιόδοξοι σε σύγκριση με το Μάιο.

Πίνακας 1: Διαφορά μεταξύ ποσοστού θετικών και ποσοστού αρνητικών απαντήσεων¹

ΕΡΕΥΝΑ	2008							2009					
	6	7	8	9	10	11	12	1	2	3	4	5	6
ΥΠΗΡΕΣΙΕΣ													
Επιχειρηματικό Κλίμα- Δείκτης ²	28	17	20	22	7	-1	1	1	-5	-13	-13	-13	-21
Οικονομική κατάσταση επιχείρησης τους τελευταίους 3 μήνες ³	18	13	11	15	1	-12	-4	-2	-9	-15	-14	-18	-22
Ζήτηση τους τελευταίους 3 μήνες ³	28	17	15	22	3	-8	0	2	-5	-10	-17	-26	-31
Αναμενόμενη ζήτηση τους επόμενους 3 μήνες ³	37	22	35	29	18	18	8	4	-2	-13	-9	4	-9
Απασχόληση τους τελευταίους 3 μήνες	24	20	20	11	17	7	5	-3	-8	-4	-5	-13	-12
Αναμενόμενη απασχόληση τους επόμενους 3 μήνες	24	24	12	16	12	14	3	4	1	-2	-3	-10	-7
Αναμενόμενες τιμές πώλησης τους επόμενους 3 μήνες	12	22	21	8	20	19	24	11	-2	-3	-10	-13	-8
ΛΙΑΝΙΚΟ ΕΜΠΟΡΙΟ													
Επιχειρηματικό Κλίμα- Δείκτης ²	7	6	1	5	0	-9	-16	-21	-28	-29	-29	-25	-21
Πωλήσεις τους τελευταίους 3 μήνες ³	6	8	1	1	-1	-11	-17	-27	-33	-39	-37	-43	-40
Τρέχοντα αποθέματα ³	13	12	16	11	19	19	20	25	21	26	25	14	14
Αναμενόμενες πωλήσεις τους επόμενους 3 μήνες ³	28	24	17	25	21	2	-12	-12	-31	-22	-25	-20	-10
Αναμενόμενες παραγγελίες σε προμηθευτές τους επόμενους 3 μήνες	2	-3	-2	3	-1	-15	-32	-22	-41	-41	-37	-38	-37
Αναμενόμενη απασχόληση τους επόμενους 3 μήνες	9	7	7	7	3	-3	-2	-4	-7	-7	-8	-8	-8
Αναμενόμενες τιμές πώλησης τους επόμενους 3 μήνες	21	19	19	9	13	8	-3	-3	-4	-8	-2	-9	-10
ΚΑΤΑΣΚΕΥΕΣ													
Επιχειρηματικό Κλίμα- Δείκτης ²	-3	-4	-9	-3	-15	-24	-24	-42	-42	-51	-45	-39	-49
Οικοδομική δραστηριότητα τους τελευταίους 3 μήνες	-9	-5	-8	36	-15	-28	-37	-36	-48	-60	-53	-44	-51
Υπό εξέλιξη έργα (current overall order books) ³	-12	-15	-26	-20	-31	-39	-33	-48	-49	-57	-57	-49	-68
Αναμενόμενη απασχόληση τους επόμενους 3 μήνες ³	7	7	9	13	2	-8	-16	-36	-35	-46	-33	-30	-31
Αναμενόμενες τιμές πώλησης τους επόμενους 3 μήνες	24	30	14	12	1	-22	-25	-30	-31	-27	-35	-22	-34
ΜΕΤΑΠΟΙΗΣΗ													
Επιχειρηματικό Κλίμα- Δείκτης ²	11	12	9	10	3	1	-4	-11	-13	-19	-8	-16	-11
Παραγωγή τους τελευταίους 3 μήνες	16	20	32	43	4	6	-2	-16	-16	-35	-46	-30	-28
Τρέχουσες συνολικές παραγγελίες ³	-7	-5	-5	-6	-9	-10	-12	-19	-21	-28	-30	-32	-31
Τρέχουσες παραγγελίες για εξαγωγές	-37	-34	-39	-35	-40	-56	-39	-64	-51	-61	-68	-75	-65
Τρέχοντα αποθέματα τελικών προϊόντων ³	-12	-13	-3	-7	-1	-6	1	7	2	6	0	0	-2
Αναμενόμενη παραγωγή τους επόμενους 3 μήνες ³	27	29	27	31	18	8	2	-7	-16	-24	7	-16	-4
Αναμενόμενη απασχόληση τους επόμενους 3 μήνες	23	-10	20	24	-14	11	9	-39	1	-7	-38	-2	-5
Αναμενόμενες τιμές πώλησης τους επόμενους 3 μήνες	25	30	24	17	5	0	0	-1	-5	5	-2	-11	1
ΚΑΤΑΝΑΛΩΤΕΣ													
Δείκτης ²	-34	-31	-26	-25	-31	-36	-40	-38	-39	-41	-41	-38	-29
Οικονομική κατάσταση νοικοκυριού τους τελευταίους 12 μήνες	-26	-23	-19	-17	-20	-24	-21	-21	-20	-19	-25	-19	-17
Αναμενόμενη οικονομική κατάσταση νοικοκυριού τους επόμενους 12 μήνες ³	-20	-19	-9	-3	-8	-17	-20	-16	-15	-14	-15	-15	-11
Οικονομική κατάσταση στην Κύπρο τους τελευταίους 12 μήνες	-45	-48	-44	-45	-41	-43	-46	-43	-48	-46	-47	-45	-37
Αναμενόμενη οικονομική κατάσταση στην Κύπρο τους επόμενους 12 μήνες ³	-37	-39	-26	-25	-30	-34	-45	-42	-47	-48	-44	-37	-24
Τιμές καταναλωτικών αγαθών τους τελευταίους 12 μήνες	69	66	68	66	67	65	61	56	52	46	40	32	29
Αναμενόμενες τιμές καταναλωτικών αγαθών τους επόμενους 12 μήνες	45	46	23	23	17	16	12	1	4	2	4	-1	0
Αναμενόμενη ανεργία στην Κύπρο τους επόμενους 12 μήνες ³	32	32	31	30	38	46	52	51	58	62	58	58	47
Καταλληλότητα τρέχουσας χρονικής στιγμής για μεγάλες αγορές	-29	-30	-41	-35	-41	-53	-49	-51	-56	-46	-48	-40	-39
Δαπάνες για μεγάλες αγορές τους επόμενους 12 μήνες	-3	-6	-3	-6	-9	-23	-29	-32	-41	-40	-40	-34	-28
Καταλληλότητα τρέχουσας χρονικής στιγμής για αποταμίευση	-14	-1	2	-7	-17	-14	-3	-9	-2	-9	-12	-12	-7
Πιθανότητα αποταμίευσης τους επόμενους 12 μήνες ³	-46	-36	-39	-42	-48	-47	-44	-44	-37	-40	-46	-42	-34

Σημειώσεις:

¹ Οι θετικές απαντήσεις αναφέρονται σε αύξηση/βελτίωση/καταλληλότητα/πάνω από το κανονικό/μεγάλη πιθανότητα και οι αρνητικές στα αντίθετα. Τα στοιχεία είναι διορθωμένα από εποχιακές διακυμάνσεις (seasonally adjusted).

² Η κατασκευή του δείκτη περιγράφεται στο http://ec.europa.eu/economy_finance/indicators/business_consumer_surveys/userguide_en.pdf.

³ Οι απαντήσεις στη συγκεκριμένη ερώτηση περιλαμβάνονται στην κατασκευή του δείκτη για την κάθε έρευνα.