

ΚΟΕ_{RC} Οικονομικές Προοπτικές

ΠΑΝΕΠΙΣΤΗΜΙΟ ΚΥΠΡΟΥ

ΚΕΝΤΡΟ ΟΙΚΟΝΟΜΙΚΩΝ ΕΡΕΥΝΩΝ

Έρευνες Οικονομικής Συγκυρίας*

Ιούνιος 2011

Οι Έρευνες Οικονομικής Συγκυρίας στοχεύουν στην αποτύπωση των αντιλήψεων των επιχειρηματιών και καταναλωτών για την τρέχουσα οικονομική κατάσταση και των προσδοκιών τους για διάφορα οικονομικά μεγέθη. Τα στοιχεία συλλέγονται μηνιαία, βάσει εναρμονισμένων ερωτηματολογίων σε όλες τις χώρες της Ευρωπαϊκής Ένωσης (ΕΕ) και καλύπτουν τους τομείς των υπηρεσιών, του λιανικού εμπορίου, της οικοδομικής βιομηχανίας, της μεταποίησης καθώς και τα νοικοκυριά-καταναλωτές. Η χρησιμότητα αυτών των στοιχείων έγκειται στις προπορευόμενες πληροφορίες που περιέχουν για την εξέλιξη διαφόρων μακροοικονομικών μεγεθών, συνεπώς μπορούν να χρησιμοποιηθούν στην κατασκευή βραχυπρόθεσμων προβλέψεων για το ρυθμό μεταβολής του ΑΕΠ και άλλων οικονομικών μεταβλητών. Τα στοιχεία παρουσιάζουν τη διαφορά του ποσοστού των ερωτηθέντων που απάντησαν θετικά από το ποσοστό αυτών που εκφράστηκαν αρνητικά. Οι έρευνες περιέχουν ερωτήσεις που αφορούν την τρέχουσα οικονομική κατάσταση των επιχειρήσεων και νοικοκυριών (Τρέχουσα Κατάσταση) ή τις προσδοκίες τους για το προσεχές μέλλον (Προσδοκίες). Για κάθε τομέα υπολογίζεται ένας δείκτης που αντανακλά τη γενική αντίληψη στο συγκεκριμένο τομέα (τρέχουσα κατάσταση και προσδοκίες). Για παρουσίαση της ευρύτερης οικονομικής κατάστασης στην Κύπρο δημοσιεύεται ο Δείκτης Οικονομικής Συγκυρίας (ΔΟΣ-ΚΟΕ) ο οποίος αποτελείται από σταθμισμένες απαντήσεις που αφορούν την τρέχουσα κατάσταση και τις προσδοκίες από όλους τους τομείς και καταναλωτές. Η στάθμιση του εν λόγω δείκτη λαμβάνει υπόψη τη συνεισφορά του κάθε τομέα στο ΑΕΠ της Κύπρου. Οι έρευνες διενεργούνται ανάμεσα σε ανώτερα στελέχη εταιρειών σε δείγμα το οποίο δίνει μεγαλύτερη βαρύτητα σε μεγαλύτερες επιχειρηματικές μονάδες. Για τα νοικοκυριά-καταναλωτές το δείγμα είναι τυχαίο και η έρευνα γίνεται τηλεφωνικώς. Οι έρευνες διεξάγονται μεταξύ της πρώτης και της τρίτης εβδομάδας του κάθε μήνα.

ΠΕΡΙΛΗΨΗ

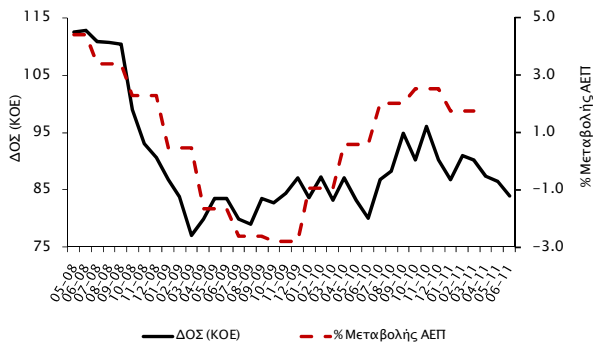
Τον Ιούνιο 2011 το οικονομικό κλίμα παρέμεινε στα ίδια περίπου επίπεδα με το Μάιο, με το ΔΟΣ του ΚΟΕ να παρουσιάζει ελαφρά μείωση της τάξης των 2,5 μονάδων σε σύγκριση με τον προηγούμενο μήνα. Η μικρή επιδείνωση του ΔΟΣ οφείλεται κυρίως στο ελαφρώς αρνητικότερο κλίμα που καταγράφηκε στις υπηρεσίες και μεταξύ καταναλωτών. Στις κατασκευές, οι προσδοκίες των επιχειρήσεων παραμένουν σε αρνητικά επίπεδα, με τις αξιολογήσεις των επιχειρήσεων για την οικοδομική δραστηριότητα και τη μελλοντική απασχόληση να παρουσιάζονται δυσμενέστερες τον Ιούνιο. Στα ίδια περίπου αρνητικά επίπεδα με τον προηγούμενο μήνα παρέμεινε το επιχειρηματικό κλίμα στη μεταποίηση, ενώ μικρή βελτίωση παρατηρήθηκε στον τομέα του λιανικού εμπορίου, κυρίως λόγω προσδοκιών για αυξημένες πωλήσεις τους επόμενους μήνες.

Ενώ ο ΔΟΣ το 2010 είχε διαγράψει πορεία ανάκαμψης η οποία ακολουθήθηκε και από το ΑΕΠ, τους τελευταίους μήνες το οικονομικό κλίμα παρουσιάζει υποχώρηση, που προδιαγράφει και πιθανή επιβράδυνση του ρυθμού μεταβολής του ΑΕΠ τα επόμενα τρίμηνα, ιδιαίτερα αφού η κρίση στην ευρωζώνη συνεχίζεται.



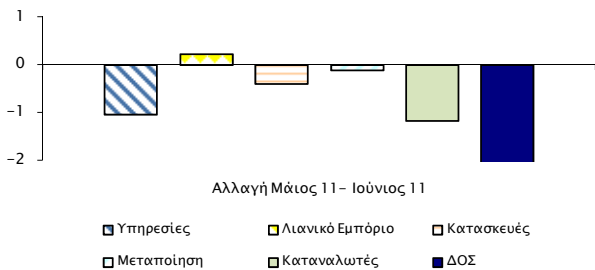
Τον Ιούνιο 2011 ο Δείκτης Οικονομικής Συγκυρίας (ΔΟΣ)¹ για την Κύπρο παρουσίασε μείωση της τάξης των 2,5 μονάδων σε σχέση με το Μάιο, φτάνοντας τις 83,9 μονάδες.² Ενώ ο ΔΟΣ το 2010 είχε διαγράψει πορεία ανάκαμψης η οποία ακολουθήθηκε και από το ΑΕΠ, τους τελευταίους μήνες το οικονομικό κλίμα παρουσιάζει υποχώρηση που προδιαγράφει και πιθανή επιβράδυνση του ρυθμού μεταβολής του ΑΕΠ τα επόμενα τρίμηνα, ιδιαίτερα αφού η κρίση στην ευρωζώνη συνεχίζεται (Διάγραμμα 1).³

Διάγραμμα 1: Δείκτης Οικονομικής Συγκυρίας (ΚΟΕ) και Ρυθμός Μεταβολής ΑΕΠ



Η μικρή μείωση του ΔΟΣ τον Ιούνιο σε σχέση με τον προηγούμενο μήνα οφείλεται κυρίως στη χειρότερηση του οικονομικού κλίματος στις υπηρεσίες, καθώς και μεταξύ καταναλωτών. (Διάγραμμα 2).

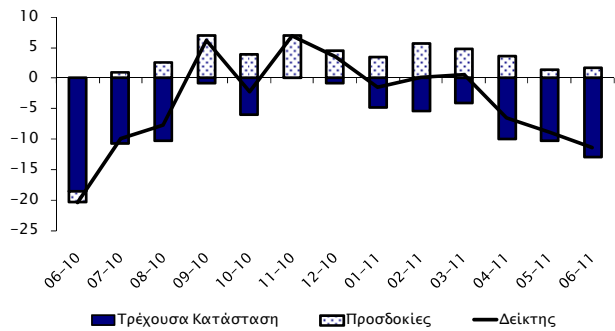
Διάγραμμα 2: Αλλαγή ΔΟΣ και οι συνιστώσες της



Στον τομέα των **υπηρεσιών** το επιχειρηματικό κλίμα χειροτέρευσε σε σχέση με τον περασμένο μήνα, λόγω επιδείνωσης της τρέχουσας κατάστασης (Διάγραμμα 3). Σε σύγκριση με τον προηγούμενο μήνα, περισσότερες επιχειρήσεις αξιολόγησαν αρνητικά την οικονομική τους κατάσταση, τη ζήτηση για τις υπηρεσίες τους και

την απασχόληση τους τελευταίους τρεις μήνες. Στα ίδια περίπου επίπεδα με τον προηγούμενο μήνα παρέμειναν οι προσδοκίες των επιχειρήσεων για τη ζήτηση και την απασχόληση τους επόμενους τρεις μήνες. Τέλος, περισσότερες επιχειρήσεις αναμένουν πτώση στις τιμές πώλησης τους επόμενους τρεις μήνες (Πίνακας 1).

Διάγραμμα 3: Δείκτης Επιχειρηματικού Κλίματος - Υπηρεσίες (συνεισφορά τρέχουσας κατάστασης και προσδοκιών)



Στο **λιανικό εμπόριο** το επιχειρηματικό κλίμα βελτιώθηκε σε μικρό βαθμό σε σύγκριση με τον προηγούμενο μήνα, λόγω καλύτερευσης της τρέχουσας κατάστασης και των προσδοκιών (Διάγραμμα 4).

Διάγραμμα 4: Δείκτης Επιχειρηματικού Κλίματος - Λιανικό Εμπόριο (συνεισφορά τρέχουσας κατάστασης και προσδοκιών)



Συγκριτικά με τον περασμένο μήνα, ελαφρώς περισσότερες επιχειρήσεις παρατήρησαν αύξηση στις πωλήσεις τους τελευταίους τρεις μήνες και δήλωσαν πως αναμένουν αύξηση τόσο στις πωλήσεις όσο και στην απασχόληση τους επόμενους μήνες. Επιπλέον, λιγότερες επιχειρήσεις παρατήρησαν αύξηση των αποθεμάτων τους. Στα ίδια περίπου επίπεδα με το Μάιο παρέμειναν οι προσδοκίες των επιχειρήσεων για τις παραγγελίες προς τους προμηθευτές και τις τιμές πώλησης (Πίνακας 1).

Στον τομέα των **κατασκευών** το επιχειρηματικό κλίμα χειροτέρευσε σε μικρό βαθμό συγκριτικά με το Μάιο λόγω επιδείνωσης των προσδοκιών (Διάγραμμα 5). Τον Ιούνιο περισσότερες επιχειρήσεις αξιολόγησαν αρνητικά την οικοδομική τους δραστηριότητα και περισσότερες

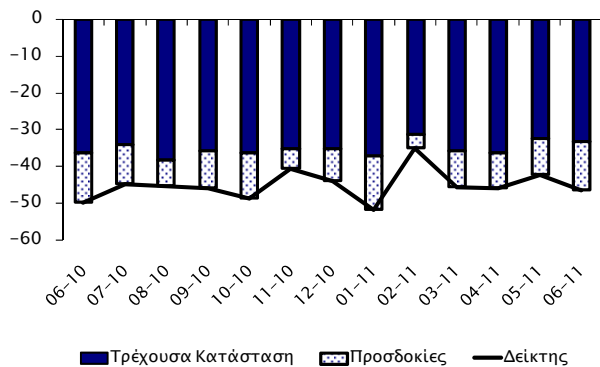
¹ Economic Sentiment Indicator (ESI).

² Από το τεύχος Φεβρουαρίου 2011 τα στοιχεία για το ΔΟΣ (ΚΟΕ) έχουν αναθεωρηθεί λόγω αναπροσαρμογής του μακροχρόνιου μέσου όρου που χρησιμοποιείται για την κατασκευή του Δείκτη.

³ Ο ρυθμός μεταβολής του ΑΕΠ (σταθερές τιμές 2005) υπολογίζεται σε σύγκριση με το αντίστοιχο τρίμηνο του προηγούμενου χρόνου (πηγή: "Latest Figures: GDP Growth Rate, 1st Quarter 2011", Στατιστική Υπηρεσία 09/06/11).

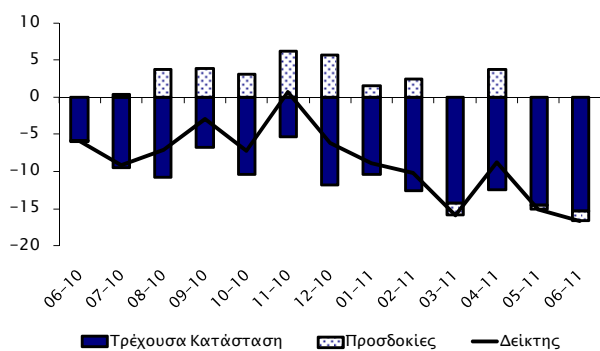
δήλωσαν ότι αναμένουν μείωση στην απασχόληση τους επόμενους μήνες. Στα ίδια περίπου αρνητικά επίπεδα με το Μάιο παρέμειναν οι αντιλήψεις των επιχειρήσεων για τα υπό εξέλιξη έργα τους (current overall order books), ενώ σε σχέση με τον προηγούμενο μήνα, λιγότερες επιχειρήσεις αναμένουν μείωση στις τιμές πώλησης τους επόμενους μήνες (Πίνακας 1).

Διάγραμμα 5: Δείκτης Επιχειρηματικού Κλίματος - Κατασκευές (συνεισφορά τρέχουσας κατάστασης και προσδοκιών)



Στη **μεταποίηση** το επιχειρηματικό κλίμα χειροτέρευσε ελαφρώς σε σύγκριση με τον περασμένο μήνα, λόγω επιδείνωσης της τρέχουσας κατάστασης και των προσδοκιών (Διάγραμμα 6).

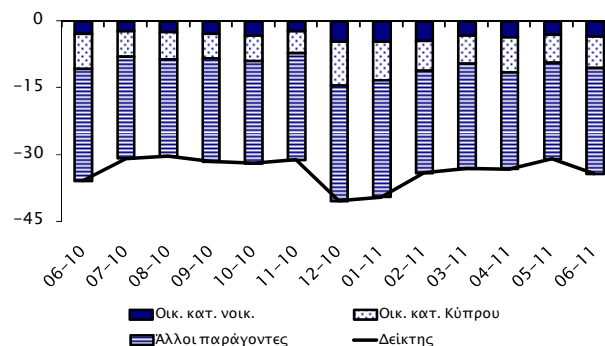
Διάγραμμα 6: Δείκτης Επιχειρηματικού Κλίματος - Μεταποίηση (συνεισφορά τρέχουσας κατάστασης και προσδοκιών)



Τον Ιούνιο περισσότερες επιχειρήσεις δήλωσαν μείωση στις συνολικές τους παραγγελίες, καθώς και στις παραγγελίες τους για εξαγωγές τους τελευταίους τρεις μήνες. Στα ίδια αρνητικά επίπεδα με το Μάιο παρέμεινε η παραγωγή, οι εκτιμήσεις των επιχειρήσεων για τα τρέχοντα αποθέματα τελικών προϊόντων, καθώς και η αναμενόμενη παραγωγή τους επόμενους μήνες. Αντίθετα, περισσότερες επιχειρήσεις δήλωσαν πως αναμένουν αύξηση στην απασχόληση και στις τιμές πώλησης τους επόμενους τρεις μήνες (Πίνακας 1).

Το κλίμα ανάμεσα στους **καταναλωτές** παρουσιάζει επιδείνωση τον Ιούνιο. Συγκριτικά με τον προηγούμενο μήνα, η εκτίμησή τους για την οικονομική κατάσταση τόσο του νοικοκυριού όσο και της Κύπρου τους τελευταίους 12 μήνες, καθώς και οι προσδοκίες τους για τους επόμενους 12 μήνες παρουσιάζουν επιδείνωση. Επίσης, περισσότεροι καταναλωτές αναμένουν αύξηση της ανεργίας στην Κύπρο τους επόμενους μήνες (Διάγραμμα 7, Πίνακας 1).

Διάγραμμα 7: Δείκτης Προσδοκιών - Καταναλωτές (συνεισφορά οικονομικής κατάστασης και άλλων παραγόντων)



Αντίθετα, λιγότεροι καταναλωτές παρατήρησαν μεγάλες αυξήσεις στις τιμές των καταναλωτικών αγαθών τους τελευταίους 12 μήνες και λιγότεροι καταναλωτές αναμένουν μεγάλες αυξήσεις στις τιμές των καταναλωτικών αγαθών τους επόμενους 12 μήνες. Σε σχέση με τον προηγούμενο μήνα, περισσότεροι καταναλωτές θεωρούν ότι η παρούσα στιγμή δεν είναι κατάλληλη για αποταμίευση και δίνουν μικρή πιθανότητα στο να αποταμιεύσουν τους επόμενους 12 μήνες (Πίνακας 1).

Συμπερασματικά, τον Ιούνιο 2011 το επιχειρηματικό κλίμα παρέμεινε στα ίδια περίπου επίπεδα με το Μάιο, με το ΔΟΣ του ΚΟΕ να παρουσιάζει μια μικρή επιδείνωση της τάξης των 2,5 μονάδων. Η υποχώρηση του ΔΟΣ τον Ιούνιο οφείλεται κυρίως στη χειροτέρευση του επιχειρηματικού κλίματος στον τομέα των υπηρεσιών, καθώς και στην επιδείνωση του κλίματος ανάμεσα στους καταναλωτές. Στις κατασκευές, οι προσδοκίες των επιχειρήσεων παραμένουν σε αρνητικά επίπεδα με τις αξιολογήσεις των επιχειρήσεων για την οικονομική δραστηριότητα και τη μελλοντική απασχόληση να παρουσιάζονται δυσμενέστερες τον Ιούνιο. Στα ίδια περίπου αρνητικά επίπεδα με τον προηγούμενο μήνα παρέμεινε το επιχειρηματικό κλίμα στη μεταποίηση, ενώ μικρή βελτίωση παρατηρήθηκε στον τομέα του λιανικού εμπορίου, κυρίως λόγω προσδοκιών για αυξημένες πωλήσεις τους επόμενους μήνες.

Πίνακας 1: Διαφορά μεταξύ ποσοστού θετικών και ποσοστού αρνητικών απαντήσεων¹

ΕΡΕΥΝΑ	2010							2011					
	6	7	8	9	10	11	12	1	2	3	4	5	6
ΥΠΗΡΕΣΙΕΣ													
Επιχειρηματικό Κλίμα- Δείκτης ²	-20	-10	-8	6	-2	7	4	-2	0	1	-7	-9	-11
Οικονομική κατάσταση επιχείρησής τους τελευταίους 3 μήνες ³	-32	-19	-17	-1	-10	-2	-3	-4	-12	-9	-20	-17	-23
Ζήτηση τους τελευταίους 3 μήνες ³	-24	-13	-14	-2	-8	3	0	-10	-5	-3	-11	-14	-17
Αναμενόμενη ζήτηση τους επόμενους 3 μήνες ³	-6	3	8	21	12	21	14	10	17	14	11	4	5
Απασχόληση τους τελευταίους 3 μήνες	-11	-10	-3	8	6	1	5	1	-2	8	8	-2	-4
Αναμενόμενη απασχόληση τους επόμενους 3 μήνες	0	-7	-2	4	4	5	3	9	10	10	6	2	3
Αναμενόμενες τιμές πώλησης τους επόμενους 3 μήνες	-12	-8	-2	2	7	6	0	11	8	12	17	15	10
ΛΙΑΝΙΚΟ ΕΜΠΟΡΙΟ													
Επιχειρηματικό Κλίμα- Δείκτης ²	-21	-21	-21	-15	-13	-16	-23	-30	-29	-22	-26	-25	-21
Πωλήσεις τους τελευταίους 3 μήνες ³	-42	-43	-41	-35	-26	-35	-41	-55	-50	-41	-46	-51	-49
Τρέχοντα αποθέματα ³	16	13	20	15	11	13	9	23	19	16	24	15	12
Αναμενόμενες πωλήσεις τους επόμενους 3 μήνες ³	-4	-9	-3	5	0	1	-17	-11	-18	-9	-9	-10	-4
Αναμενόμενες παραγγελίες σε προμηθευτές τους επόμενους 3 μήνες	-23	-25	-19	-19	-18	-16	-28	-31	-29	-30	-41	-36	-35
Αναμενόμενη απασχόληση τους επόμενους 3 μήνες	-4	-3	-3	-1	-9	-6	-9	-10	-4	-2	-1	-9	-6
Αναμενόμενες τιμές πώλησης τους επόμενους 3 μήνες	-6	-1	-6	5	-2	-1	5	22	14	9	-2	3	4
ΚΑΤΑΣΚΕΥΕΣ													
Επιχειρηματικό Κλίμα- Δείκτης ²	-50	-45	-45	-46	-49	-41	-44	-52	-35	-46	-46	-42	-47
Οικοδομική δραστηριότητα τους τελευταίους 3 μήνες	-42	-43	-41	-18	-44	-37	-41	-44	-38	-46	-45	-34	-46
Υπό εξέλιξη έργα (current overall order books) ³	-73	-69	-77	-72	-73	-71	-71	-74	-63	-72	-73	-65	-67
Αναμενόμενη απασχόληση τους επόμενους 3 μήνες ³	-27	-21	-14	-20	-25	-11	-17	-30	-8	-20	-19	-19	-27
Αναμενόμενες τιμές πώλησης τους επόμενους 3 μήνες	-34	-31	-22	-18	-26	-28	-33	-40	-22	-14	-24	-31	-24
ΜΕΤΑΠΟΙΗΣΗ													
Επιχειρηματικό Κλίμα- Δείκτης ²	-6	-9	-7	-3	-7	1	-6	-9	-10	-16	-9	-15	-17
Παραγωγή τους τελευταίους 3 μήνες	-36	-32	-31	-16	-26	-3	-21	-17	-7	-13	-26	-35	-36
Τρέχουσες συνολικές παραγγελίες ³	-35	-38	-39	-36	-36	-28	-39	-37	-41	-38	-37	-42	-46
Τρέχουσες παραγγελίες για εξαγωγές	-11	-60	-30	-37	-34	-37	-33	-43	-47	-37	-42	-45	-52
Τρέχοντα αποθέματα τελικών προϊόντων ³	-17	-10	-7	-16	-5	-12	-4	-6	-3	5	1	1	0
Αναμενόμενη παραγωγή τους επόμενους 3 μήνες ³	0	1	11	12	9	18	17	4	7	-5	11	-2	-4
Αναμενόμενη απασχόληση τους επόμενους 3 μήνες	-18	-14	-7	-13	-11	-2	-5	-13	-12	-12	-8	-11	-9
Αναμενόμενες τιμές πώλησης τους επόμενους 3 μήνες	-1	-1	1	5	11	7	12	28	21	15	12	-6	2
ΚΑΤΑΝΑΛΩΤΕΣ													
Δείκτης ²	-36	-31	-30	-32	-32	-31	-40	-40	-34	-33	-33	-31	-34
Οικονομική κατάσταση νοικοκυριού τους τελευταίους 12 μήνες	-27	-21	-23	-25	-27	-25	-31	-33	-32	-27	-28	-27	-29
Αναμενόμενη οικονομική κατάσταση νοικοκυριού τους επόμενους 12 μήνες ³	-12	-9	-10	-11	-13	-9	-19	-19	-18	-13	-15	-12	-14
Οικονομική κατάσταση στην Κύπρο τους τελευταίους 12 μήνες	-52	-51	-49	-48	-49	-51	-61	-61	-56	-57	-60	-52	-55
Αναμενόμενη οικονομική κατάσταση στην Κύπρο τους επόμενους 12 μήνες ³	-31	-23	-24	-22	-23	-20	-39	-34	-27	-25	-31	-25	-28
Τιμές καταναλωτικών αγαθών τους τελευταίους 12 μήνες	22	20	23	38	43	45	35	45	55	49	47	34	32
Αναμενόμενες τιμές καταναλωτικών αγαθών τους επόμενους 12 μήνες	5	5	15	18	18	17	30	36	29	36	24	13	10
Αναμενόμενη ανεργία στην Κύπρο τους επόμενους 12 μήνες ^{3,4}	53	50	47	44	47	51	57	56	49	51	45	43	48
Καταλληλότητα τρέχουσας χρονικής στιγμής για μεγάλες αγορές	-41	-35	-31	-37	-43	-38	-44	-48	-48	-45	-48	-41	-44
Δαπάνες για μεγάλες αγορές τους επόμενους 12 μήνες	-45	-37	-35	-36	-36	-37	-34	-40	-38	-36	-35	-40	-37
Καταλληλότητα τρέχουσας χρονικής στιγμής για αποταμίευση	-14	-7	-5	-14	-10	-15	-18	-19	-17	-11	-12	-9	-16
Πιθανότητα αποταμίευσης τους επόμενους 12 μήνες ³	-48	-41	-40	-49	-46	-45	-48	-50	-43	-43	-42	-44	-48

Σημειώσεις:

¹ Οι θετικές απαντήσεις αναφέρονται σε αύξηση/βελτίωση/καταλληλότητα/πάνω από το κανονικό/μεγάλη πιθανότητα και οι αρνητικές στα αντίθετα. Τα στοιχεία είναι διορθωμένα από εποχιακές διακυμάνσεις (seasonally adjusted).

² Η κατασκευή του δείκτη περιγράφεται στο http://ec.europa.eu/economy_finance/indicators/business_consumer_surveys/userguide_en.pdf.

³ Οι απαντήσεις στη συγκεκριμένη ερώτηση περιλαμβάνονται στην κατασκευή του δείκτη για την κάθε έρευνα.

⁴ Ακολουθώντας εισήγηση της Ευρωπαϊκής Επιτροπής, οι απαντήσεις στη συγκεκριμένη ερώτηση δεν διορθώνονται για εποχιακές διακυμάνσεις.