

ΠΑΝΕΠΙΣΤΗΜΙΟ ΚΥΠΡΟΥ

Α. Έρευνες Οικονομικής Συγκυρίας*

Μάιος 2010

Οι Έρευνες Οικονομικής Συγκυρίας στοχεύουν στην αποτύπωση των αντιλήψεων των επιχειρηματιών και καταναλωτών για την τρέχουσα οικονομική κατάσταση και των προσδοκιών τους για διάφορα οικονομικά μεγέθη. Τα στοιχεία συλλέγονται μηνιαία, βάσει εναρμονισμένων ερωτηματολογίων σε όλες τις χώρες της Ευρωπαϊκής Ένωσης (ΕΕ) και καλύπτουν τους τομείς των υπηρεσιών, του λιανικού εμπορίου, της οικοδομικής βιομηχανίας, της μεταποίησης καθώς και τα νοικοκυριά-καταναλωτές. Η χρησιμότητα αυτών των στοιχείων έγκειται στις προπορευόμενες πληροφορίες που περιέχουν για την εξέλιξη διαφόρων μακροοικονομικών μεγεθών, συνεπώς μπορούν να χρησιμοποιηθούν στην κατασκευή βραχυπρόθεσμων προβλέψεων για το ρυθμό μεταβολής του ΑΕΠ και άλλων οικονομικών μεταβλητών. Τα στοιχεία παρουσιάζουν τη διαφορά του ποσοστού των ερωτηθέντων που απάντησαν θετικά από το ποσοστό αυτών που εκφράστηκαν αρνητικά. Οι έρευνες περιέχουν ερωτήσεις που αφορούν την τρέχουσα οικονομική κατάσταση των επιχειρήσεων και νοικοκυριών (Τρέχουσα Κατάσταση) ή τις προσδοκίες τους για το προσεχές μέλλον (Προσδοκίες). Για κάθε τομέα υπολογίζεται ένας δείκτης που αντανακλά τη γενική αντίληψη στο συγκεκριμένο τομέα (τρέχουσα κατάσταση και προσδοκίες). Για παρουσίαση της ευρύτερης οικονομικής κατάστασης στην Κύπρο δημοσιεύεται ο Δείκτης Οικονομικής Συγκυρίας (ΔΟΣ-ΚΟΕ) ο οποίος αποτελείται από σταθμισμένες απαντήσεις που αφορούν την τρέχουσα κατάσταση και τις προσδοκίες από όλους τους τομείς και καταναλωτές. Η στάθμιση του εν λόγω δείκτη λαμβάνει υπόψη τη συνεισφορά του κάθε τομέα στο ΑΕΠ της Κύπρου. Οι έρευνες διενεργούνται ανάμεσα σε ανώτερα στελέχη εταιρειών σε δείγμα το οποίο δίνει μεγαλύτερη βαρύτητα σε μεγαλύτερες επιχειρηματικές μονάδες. Για τα νοικοκυριά-καταναλωτές το δείγμα είναι τυχαίο και η έρευνα γίνεται τηλεφωνικώς. Οι έρευνες διεξάγονται μεταξύ της πρώτης και της τρίτης εβδομάδας του κάθε μήνα.

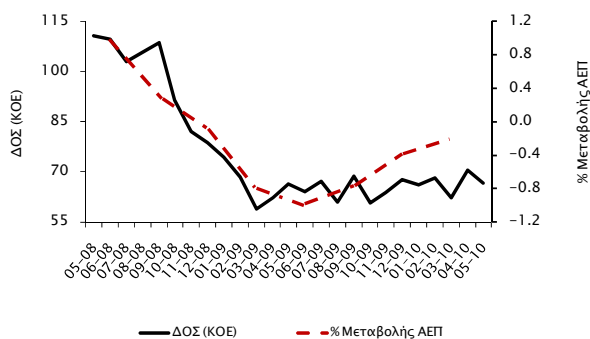
ΠΕΡΙΛΗΨΗ

Το Μάιο 2010 το επιχειρηματικό κλίμα παρουσίασε ελαφρά επιδείνωση, με το ΔΟΣ του ΚΟΕ να υποχωρεί κατά 4 μονάδες σε σύγκριση με τον Απρίλιο. Η υποχώρηση του ΔΟΣ το Μάιο οφείλεται κυρίως στην χειροτέρευση του κλίματος στους τομείς των υπηρεσιών, των κατασκευών και της μεταποίησης. Το επιχειρηματικό κλίμα στον τομέα των υπηρεσιών παρουσίασε την μεγαλύτερη επιδείνωση που προήλθε από τη μειωμένη ζήτηση, αλλά και τη δυσμενέστερη αξιολόγηση της οικονομικής τους κατάστασης τους τελευταίους τρεις μήνες. Το επιχειρηματικό κλίμα στο λιανικό εμπόριο και το κλίμα ανάμεσα στους καταναλωτές παρέμεινε στα ίδια επίπεδα αρνητικά επίπεδα με τον προηγούμενο μήνα.



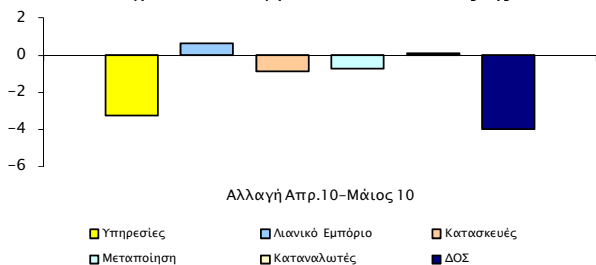
Το Μάιο 2010 ο Δείκτης Οικονομικής Συγκυρίας (ΔΟΣ)¹ για την Κύπρο παρουσίασε μείωση της τάξης των 4 μονάδων σε σχέση με τον Απρίλιο, φτάνοντας τις 66,6 μονάδες. Ο ΔΟΣ καθώς και ο ρυθμός μεταβολής του ΑΕΠ της Κύπρου φαίνεται να διαγράφουν πτωτική τάση την περίοδο Μάιος 2008 – Ιούνιος 2009.² Για τους μήνες που ακολουθούν, ο ΔΟΣ συνεχίζει να κυμαίνεται σε χαμηλά επίπεδα, ενώ παρατηρείται μια τάση ανάκαμψης στον τριμηνιαίο ρυθμό μεταβολής του ΑΕΠ (Διάγραμμα 1).³

Διάγραμμα 1: Δείκτης Οικονομικής Συγκυρίας (ΚΟΕ) και Ρυθμός Μεταβολής ΑΕΠ



Η υποχώρηση του ΔΟΣ το Μάιο σε σχέση με τον προηγούμενο μήνα οφείλεται κυρίως στη χειροτέρευση του κλίματος στον τομέα των υπηρεσιών. Επιδείνωση παρατηρείται και στο επιχειρηματικό κλίμα στις κατασκευές και στη μεταποίηση (Διάγραμμα 2).

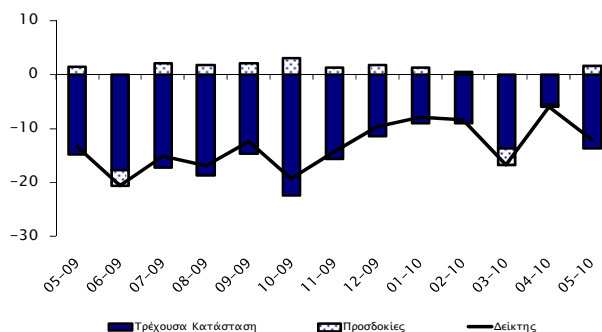
Διάγραμμα 2: Αλλαγή ΔΟΣ και οι συνιστώσες της



Στον τομέα των **υπηρεσιών**, παρά την καλυτέρευση των προσδοκιών, το επιχειρηματικό κλίμα χειροτέρευσε σε σχέση με τον περασμένο μήνα λόγω επιδείνωσης της τρέχουσας κατάστασης (Διάγραμμα 3). Σε σύγκριση με τον προηγούμενο μήνα, περισσότερες επιχειρήσεις αξιολόγησαν αρνητικά την οικονομική τους κατάσταση,

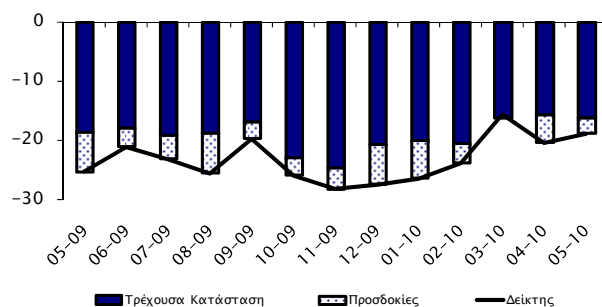
τη ζήτηση για τις υπηρεσίες τους, καθώς και την απασχόληση τους τελευταίους τρεις μήνες. Στα ίδια περίπου αρνητικά επίπεδα με τον περασμένο μήνα παρέμεινε η εκτίμηση των επιχειρήσεων για τις τιμές πώλησης τους επόμενους μήνες. Αντίθετα, περισσότερες επιχειρήσεις αναμένουν αύξηση της ζήτησης και της απασχόλησης τους επόμενους τρεις μήνες (Πίνακας 1).

Διάγραμμα 3: Δείκτης Επιχειρηματικού Κλίματος - Υπηρεσίες (συνεισφορά τρέχουσας κατάστασης και προσδοκιών)



Στο **λιανικό εμπόριο** το επιχειρηματικό κλίμα παρέμεινε στα ίδια περίπου αρνητικά επίπεδα με τον προηγούμενο μήνα (Διάγραμμα 4).

Διάγραμμα 4: Δείκτης Επιχειρηματικού Κλίματος - Λιανικό Εμπόριο (συνεισφορά τρέχουσας κατάστασης και προσδοκιών)



Λιγότερες επιχειρήσεις αναμένουν μείωση στις πωλήσεις τους επόμενους τρεις μήνες. Επίσης, περισσότερες επιχειρήσεις παρατήρησαν μείωση των αποθεμάτων τους και περισσότερες επιχειρήσεις αναμένουν αύξηση στις τιμές πώλησης τους επόμενους μήνες. Ταυτόχρονα όμως, περισσότερες επιχειρήσεις παρατήρησαν μείωση στις πωλήσεις τους τελευταίους τρεις μήνες. Επιδείνωση κατέγραψαν και οι προσδοκίες των επιχειρήσεων για παραγγελίες προς τους προμηθευτές τους επόμενους μήνες. Στα ίδια περίπου αρνητικά επίπεδα με τον Απρίλιο παρέμειναν οι προσδοκίες των επιχειρήσεων για την απασχόληση τους επόμενους μήνες (Πίνακας 1).

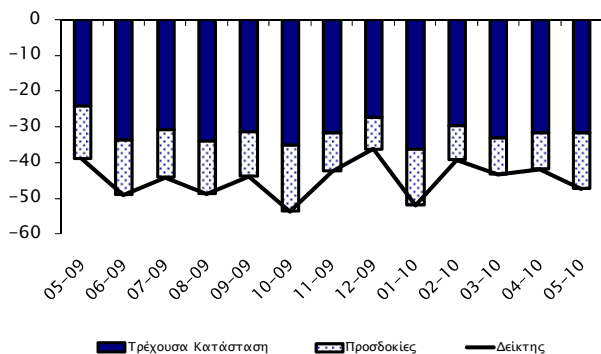
¹ Economic Sentiment Indicator (ESI).

² Από το τεύχος του Ιουνίου 2009 τα στοιχεία που παρουσιάζονται είναι διορθωμένα από εποχιακές διακυμάνσεις (seasonally adjusted).

³ Ο ρυθμός μεταβολής του ΑΕΠ (σταθερές τιμές 2005) υπολογίζεται σε σύγκριση με το προηγούμενο τρίμηνο (πηγή: "Latest Figures: GDP Growth Rate, 1st Quarter 2010 (flash estimate)", Στατιστική Υπηρεσία 12/05/10).

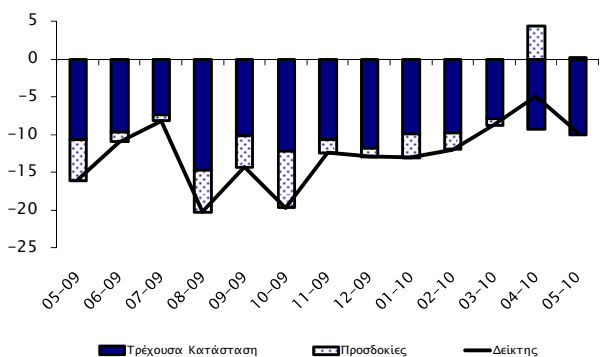
Στον τομέα των **κατασκευών** το επιχειρηματικό κλίμα χειροτέρευσε συγκριτικά με τον Απρίλιο, λόγω επιδείνωσης των προσδοκιών (Διάγραμμα 5). Σε σχέση με τον περασμένο μήνα, πιο πολλές επιχειρήσεις αξιολόγησαν αρνητικά τις προοπτικές για απασχόληση στον τομέα τους επόμενους μήνες. Στα ίδια αρνητικά επίπεδα με τον περασμένο μήνα παρέμεινε η εκτίμηση των επιχειρήσεων για τα υπό εξέλιξη έργα τους (current overall order books). Αντίθετα, λιγότερες επιχειρήσεις αξιολόγησαν αρνητικά την οικοδομική δραστηριότητα τους τελευταίους τρεις μήνες και λιγότερες επιχειρήσεις αναμένουν μείωση στις τιμές πώλησης τους επόμενους μήνες (Πίνακας 1).

Διάγραμμα 5: Δείκτης Επιχειρηματικού Κλίματος - Κατασκευές (συνεισφορά τρέχουσας κατάστασης και προσδοκιών)



Στη **μεταποίηση** το επιχειρηματικό κλίμα χειροτέρευσε σε σύγκριση με τον προηγούμενο μήνα, λόγω επιδείνωσης της τρέχουσας κατάστασης και των προσδοκιών (Διάγραμμα 6).

Διάγραμμα 6: Δείκτης Επιχειρηματικού Κλίματος - Μεταποίηση (συνεισφορά τρέχουσας κατάστασης και προσδοκιών)

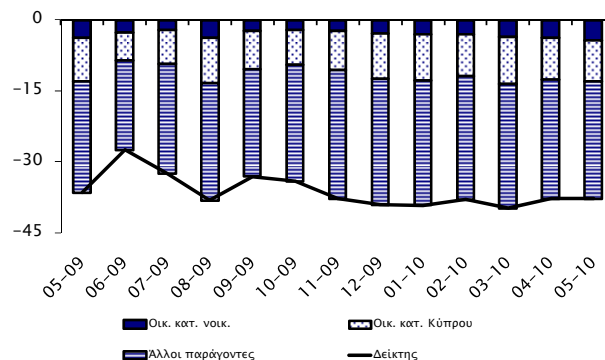


Το Μάιο περισσότερες επιχειρήσεις δήλωσαν μείωση στις συνολικές τους παραγγελίες και ότι αναμένουν μείωση στις τιμές πώλησης τους επόμενους μήνες. Επιπλέον, λιγότερες επιχειρήσεις δήλωσαν ότι αναμένουν αύξηση στην παραγωγή τους επόμενους

τρεις μήνες. Στα ίδια περίπου αρνητικά επίπεδα με τον Απρίλιο παρέμειναν οι εκτιμήσεις των επιχειρήσεων για τα τρέχοντα αποθέματα τελικών προϊόντων και τις προοπτικές απασχόλησης στον τομέα. Ταυτόχρονα όμως, λιγότερες επιχειρήσεις δήλωσαν μείωση στην παραγωγή τους τελευταίους τρεις μήνες και στις παραγγελίες τους για εξαγωγές (Πίνακας 1).

Το κλίμα ανάμεσα στους **καταναλωτές** παρέμεινε γενικά στα ίδια αρνητικά επίπεδα με τον Απρίλιο, αν και κάποιες επιμέρους πτυχές παρουσιάζουν οριακή βελτίωση. Οι καταναλωτές παρουσιάζονται το ίδιο απαισιόδοξοι με τον προηγούμενο μήνα για την αναμενόμενη οικονομική κατάσταση στην Κύπρο τους επόμενους 12 μήνες (Διάγραμμα 7, Πίνακας 1).

Διάγραμμα 7: Δείκτης Προσδοκιών - Καταναλωτές (συνεισφορά οικονομικής κατάστασης και άλλων παραγόντων)



Συγκριτικά με τον προηγούμενο μήνα, η εκτίμηση τους για την οικονομική κατάσταση του νοικοκυριού, και της Κύπρου γενικότερα, τους τελευταίους 12 μήνες παρουσιάζει βελτίωση. Οι καταναλωτές παρουσιάζονται λιγότερο απαισιόδοξοι από τον προηγούμενο μήνα για την καταλληλότητα της τρέχουσας χρονικής στιγμής για αποταμίευση, καθώς και για την πιθανότητα αποταμίευσης τους επόμενους 12 μήνες. Τέλος, λιγότεροι καταναλωτές αναμένουν μεγάλες αυξήσεις στις τιμές των καταναλωτικών αγαθών τους επόμενους 12 μήνες (Πίνακας 1).

Συμπερασματικά, το Μάιο 2010 το επιχειρηματικό κλίμα παρουσίασε μικρή επιδείνωση, με το ΔΟΣ του ΚΟΕ να υποχωρεί κατά 4 μονάδες. Η υποχώρηση του ΔΟΣ το Μάιο οφείλεται κυρίως στην χειροτέρευση του κλίματος στον τομέα των υπηρεσιών που προήλθε από τη μειωμένη ζήτηση, αλλά και τη δυσμενέστερη αξιολόγηση της οικονομικής τους κατάστασης τους τελευταίους τρεις μήνες.

Πίνακας 1: Διαφορά μεταξύ ποσοστού θετικών και ποσοστού αρνητικών απαντήσεων¹

ΕΡΕΥΝΑ	2009										2010				
	5	6	7	8	9	10	11	12	1	2	3	4	5		
ΥΠΗΡΕΣΙΕΣ															
Επιχειρηματικό Κλίμα- Δείκτης ²	-13	-21	-15	-17	-12	-19	-14	-10	-8	-8	-17	-6	-12		
Οικονομική κατάσταση επιχείρησής τους τελευταίους 3 μήνες ³	-18	-22	-27	-30	-20	-28	-18	-15	-13	-14	-18	-11	-27		
Ζήτηση τους τελευταίους 3 μήνες ³	-26	-31	-24	-26	-24	-39	-29	-19	-14	-13	-23	-6	-14		
Αναμενόμενη ζήτηση τους επόμενους 3 μήνες ³	4	-9	6	5	6	9	4	5	4	2	-9	-1	5		
Απασχόληση τους τελευταίους 3 μήνες	-13	-12	-15	-11	1	-8	0	-2	-5	-4	3	-2	-10		
Αναμενόμενη απασχόληση τους επόμενους 3 μήνες	-10	-7	-12	-7	-8	-6	-8	-2	-2	-6	-1	-6	-1		
Αναμενόμενες τιμές πώλησης τους επόμενους 3 μήνες	-13	-8	-17	-9	-11	-17	-7	-14	-9	-3	-17	-9	-10		
ΛΙΑΝΙΚΟ ΕΜΠΟΡΙΟ															
Επιχειρηματικό Κλίμα- Δείκτης ²	-25	-21	-23	-26	-20	-26	-28	-27	-26	-24	-16	-20	-19		
Πωλήσεις τους τελευταίους 3 μήνες ³	-43	-40	-38	-41	-39	-50	-48	-42	-41	-41	-30	-25	-37		
Τρέχοντα αποθέματα ³	14	14	20	15	11	20	26	21	20	21	19	22	12		
Αναμενόμενες πωλήσεις τους επόμενους 3 μήνες ³	-20	-10	-12	-20	-9	-9	-11	-20	-19	-10	2	-14	-8		
Αναμενόμενες παραγγελίες σε προμηθευτές τους επόμενους 3 μήνες	-38	-37	-32	-33	-26	-28	-22	-35	-24	-29	-25	-21	-25		
Αναμενόμενη απασχόληση τους επόμενους 3 μήνες	-8	-8	-6	-10	-7	-3	-3	-6	-6	-5	-1	-3	-4		
Αναμενόμενες τιμές πώλησης τους επόμενους 3 μήνες	-9	-10	-14	-10	-10	-3	-1	-10	-3	-1	0	3	9		
ΚΑΤΑΣΚΕΥΕΣ															
Επιχειρηματικό Κλίμα- Δείκτης ²	-39	-49	-44	-49	-44	-54	-43	-36	-52	-39	-43	-42	-47		
Οικοδομική δραστηριότητα τους τελευταίους 3 μήνες	-44	-51	-45	-55	-14	-62	-50	-47	-44	-48	-42	-48	-42		
Υπό εξέλιξη έργα (current overall order books) ³	-49	-68	-62	-68	-63	-71	-64	-55	-73	-60	-66	-64	-64		
Αναμενόμενη απασχόληση τους επόμενους 3 μήνες ³	-30	-31	-27	-30	-25	-37	-22	-17	-31	-19	-20	-20	-31		
Αναμενόμενες τιμές πώλησης τους επόμενους 3 μήνες	-22	-34	-40	-41	-40	-37	-46	-30	-46	-22	-32	-32	-24		
ΜΕΤΑΠΟΙΗΣΗ															
Επιχειρηματικό Κλίμα- Δείκτης ²	-16	-11	-8	-20	-14	-20	-12	-13	-13	-12	-9	-5	-10		
Παραγωγή τους τελευταίους 3 μήνες	-30	-28	-26	-38	-14	-37	-29	-25	-32	-27	-29	-37	-29		
Τρέχουσες συνολικές παραγγελίες ³	-32	-31	-32	-42	-35	-42	-33	-34	-37	-32	-36	-35	-40		
Τρέχουσες παραγγελίες για εξαγωγές	-75	-65	-72	-47	-61	-79	-55	-64	-53	-40	-56	-56	-44		
Τρέχοντα αποθέματα τελικών προϊόντων ³	0	-2	-10	2	-4	-6	-1	2	-7	-3	-12	-8	-10		
Αναμενόμενη παραγωγή τους επόμενους 3 μήνες ³	-16	-4	-3	-16	-12	-23	-5	-3	-9	-7	-3	13	1		
Αναμενόμενη απασχόληση τους επόμενους 3 μήνες ⁴	-7	-15	-13	-21	-15	-15	-9	-14	-13	-17	-18	-14	-13		
Αναμενόμενες τιμές πώλησης τους επόμενους 3 μήνες	-11	1	-9	-10	-3	-6	7	-4	-3	3	2	5	-1		
ΚΑΤΑΝΑΛΩΤΕΣ															
Δείκτης ²	-37	-28	-33	-38	-33	-34	-38	-39	-39	-38	-40	-38	-38		
Οικονομική κατάσταση νοικοκυριού τους τελευταίους 12 μήνες	-19	-17	-21	-24	-17	-20	-18	-25	-23	-25	-24	-28	-26		
Αναμενόμενη οικονομική κατάσταση νοικοκυριού τους επόμενους 12 μήνες ³	-15	-11	-9	-15	-9	-9	-9	-12	-12	-12	-14	-15	-17		
Οικονομική κατάσταση στην Κύπρο τους τελευταίους 12 μήνες	-45	-37	-43	-46	-46	-48	-48	-56	-56	-57	-61	-63	-55		
Αναμενόμενη οικονομική κατάσταση στην Κύπρο τους επόμενους 12 μήνες ³	-37	-24	-29	-38	-33	-29	-33	-38	-39	-35	-40	-35	-35		
Τιμές καταναλωτικών αγαθών τους τελευταίους 12 μήνες	32	29	37	37	27	26	30	33	20	29	33	30	28		
Αναμενόμενες τιμές καταναλωτικών αγαθών τους επόμενους 12 μήνες	-1	0	-9	3	3	3	8	10	4	4	21	24	11		
Αναμενόμενη ανεργία στην Κύπρο τους επόμενους 12 μήνες ^{3,4}	53	43	50	55	52	58	62	63	58	54	57	53	55		
Καταλληλότητα τρέχουσας χρονικής στιγμής για μεγάλες αγορές	-40	-39	-44	-41	-34	-31	-36	-38	-40	-41	-41	-44	-45		
Δαπάνες για μεγάλες αγορές τους επόμενους 12 μήνες	-34	-28	-37	-36	-35	-47	-44	-43	-42	-35	-43	-44	-42		
Καταλληλότητα τρέχουσας χρονικής στιγμής για αποταμίευση	-12	-7	-6	-11	-10	-11	-8	-19	-20	-21	-18	-18	-7		
Πιθανότητα αποταμίευσης τους επόμενους 12 μήνες ³	-42	-34	-43	-45	-39	-41	-47	-44	-47	-51	-48	-48	-44		

Σημειώσεις:

¹ Οι θετικές απαντήσεις αναφέρονται σε αύξηση/βελτίωση/καταλληλότητα/πάνω από το κανονικό/μεγάλη πιθανότητα και οι αρνητικές στα αντίθετα. Τα στοιχεία είναι διορθωμένα από εποχιακές διακυμάνσεις (seasonally adjusted).

² Η κατασκευή του δείκτη περιγράφεται στο http://ec.europa.eu/economy_finance/indicators/business_consumer_surveys/userguide_en.pdf.

³ Οι απαντήσεις στη συγκεκριμένη ερώτηση περιλαμβάνονται στην κατασκευή του δείκτη για την κάθε έρευνα.

⁴ Ακολουθώντας εισήγηση της Ευρωπαϊκής Επιτροπής, οι απαντήσεις στη συγκεκριμένη ερώτηση δεν διορθώνονται για εποχιακές διακυμάνσεις.