

ΠΑΝΕΠΙΣΤΗΜΙΟ ΚΥΠΡΟΥ

Α. Έρευνες Οικονομικής Συγκυρίας*

Νοέμβριος 2009

Οι Έρευνες Οικονομικής Συγκυρίας στοχεύουν στην αποτύπωση των αντιλήψεων των επιχειρηματιών και καταναλωτών για την τρέχουσα οικονομική κατάσταση και των προσδοκιών τους για διάφορα οικονομικά μεγέθη. Τα στοιχεία συλλέγονται μηνιαία, βάσει εναρμονισμένων ερωτηματολογίων σε όλες τις χώρες της Ευρωπαϊκής Ένωσης (ΕΕ) και καλύπτουν τους τομείς των υπηρεσιών, του λιανικού εμπορίου, της οικοδομικής βιομηχανίας, της μεταποίησης καθώς και τα νοικοκυριά-καταναλωτές. Η χρησιμότητα αυτών των στοιχείων έγκειται στις προπορευόμενες πληροφορίες που περιέχουν για την εξέλιξη διαφόρων μακροοικονομικών μεγεθών, συνεπώς μπορούν να χρησιμοποιηθούν στην κατασκευή βραχυπρόθεσμων προβλέψεων για το ρυθμό μεταβολής του ΑΕΠ και άλλων οικονομικών μεταβλητών. Τα στοιχεία παρουσιάζουν τη διαφορά του ποσοστού των ερωτηθέντων που απάντησαν θετικά από το ποσοστό αυτών που εκφράστηκαν αρνητικά. Οι έρευνες περιέχουν ερωτήσεις που αφορούν την τρέχουσα οικονομική κατάσταση των επιχειρήσεων και νοικοκυριών (Τρέχουσα Κατάσταση) ή τις προσδοκίες τους για το προσεχές μέλλον (Προσδοκίες). Για κάθε τομέα υπολογίζεται ένας δείκτης που αντανακλά τη γενική αντίληψη στο συγκεκριμένο τομέα (τρέχουσα κατάσταση και προσδοκίες). Για παρουσίαση της ευρύτερης οικονομικής κατάστασης στην Κύπρο δημοσιεύεται ο Δείκτης Οικονομικής Συγκυρίας (ΔΟΣ-ΚΟΕ) ο οποίος αποτελείται από σταθμισμένες απαντήσεις που αφορούν την τρέχουσα κατάσταση και τις προσδοκίες από όλους τους τομείς και καταναλωτές. Η στάθμιση του εν λόγω δείκτη λαμβάνει υπόψη τη συνεισφορά του κάθε τομέα στο ΑΕΠ της Κύπρου. Οι έρευνες διενεργούνται ανάμεσα σε ανώτερα στελέχη εταιρειών σε δείγμα το οποίο δίνει μεγαλύτερη βαρύτητα σε μεγαλύτερες επιχειρηματικές μονάδες. Για τα νοικοκυριά-καταναλωτές το δείγμα είναι τυχαίο και η έρευνα γίνεται τηλεφωνικώς. Οι έρευνες διεξάγονται μεταξύ της πρώτης και της τρίτης εβδομάδας του κάθε μήνα.

ΠΕΡΙΛΗΨΗ

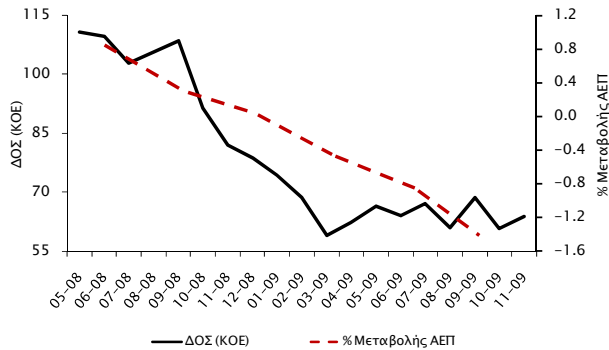
Το Νοέμβριο 2009 το επιχειρηματικό κλίμα παρουσίασε βελτίωση σε σύγκριση με τον Οκτώβριο, με το Δείκτη Οικονομικής Συγκυρίας (ΔΟΣ) του Κέντρου Οικονομικών Ερευνών να βελτιώνεται κατά 3 μονάδες. Η βελτίωση του ΔΟΣ το Νοέμβριο οφείλεται στη καλύτερευση του κλίματος στον τομέα των υπηρεσιών, των κατασκευών και της μεταποίησης.

Με βάση την ιστορική σχέση μεταξύ του ΔΟΣ και του ρυθμού μεταβολής του ΑΕΠ, όπως επίσης και την πορεία του ΔΟΣ τους τελευταίους μήνες του 2009, διαφαίνεται ότι η οικονομία δεν θα παρουσιάσει σημαντική ανάκαμψη το τέταρτο τρίμηνο του 2009. Ταυτόχρονα όμως, η ανάκαμψη που παρατηρείται στην ΕΕ τους τελευταίους μήνες, θα αντισταθμίσει κάπως τις αρνητικές προσδοκίες στην Κύπρο.



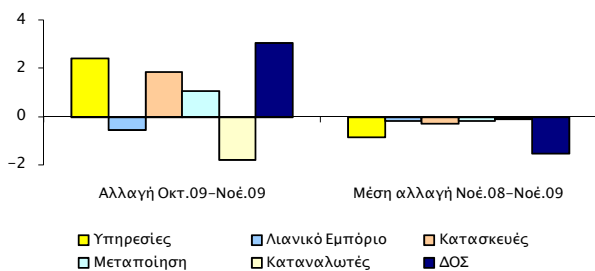
Το Νοέμβριο 2009 ο Δείκτης Οικονομικής Συγκυρίας (ΔΟΣ)¹ για την Κύπρο παρουσίασε βελτίωση της τάξης των 3 μονάδων σε σχέση με τον Οκτώβριο, φτάνοντας τις 63,8 μονάδες. Ο ΔΟΣ καθώς και ο ρυθμός μεταβολής του ΑΕΠ για την Κύπρο² φαίνεται να διαγράφουν πτωτική τάση για την περίοδο Μάιος 2008-Σεπτέμβριος 2009 (Διάγραμμα 1).³

Διάγραμμα 1: Δείκτης Οικονομικής Συγκυρίας (ΚΟΕ) και Ρυθμός Μεταβολής ΑΕΠ



Η βελτίωση του ΔΟΣ το Νοέμβριο σε σχέση με τον προηγούμενο μήνα οφείλεται στη καλύτερη κατάσταση του κλίματος στον τομέα των υπηρεσιών, των κατασκευών και της μεταποίησης (Διάγραμμα 2). Γενικότερα, η επιδείνωση του ΔΟΣ κατά τη διάρκεια της περιόδου Νοέμβριος 2008 - Νοέμβριος 2009 οφείλεται κυρίως στην αρνητική πορεία του τομέα των υπηρεσιών, ο οποίος έχει και το μεγαλύτερο βάρος στο δείκτη (Διάγραμμα 2).

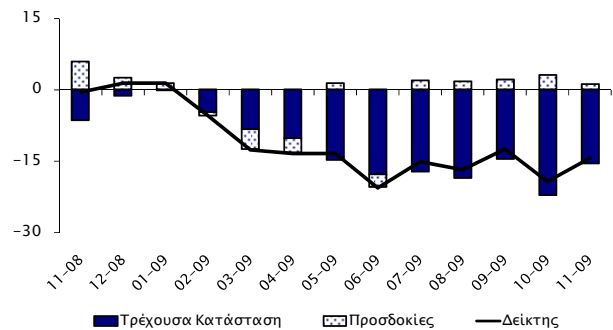
Διάγραμμα 2: Αλλαγή ΔΟΣ και οι συνιστώσες της



Στον τομέα των **υπηρεσιών** το επιχειρηματικό κλίμα βελτιώθηκε σε σύγκριση με τον Οκτώβριο, λόγω καλύτερης της τρέχουσας κατάστασης (Διάγραμμα 3). Σε σύγκριση με τον προηγούμενο μήνα, λιγότερες επιχειρήσεις αξιολογούν αρνητικά την οικονομική τους

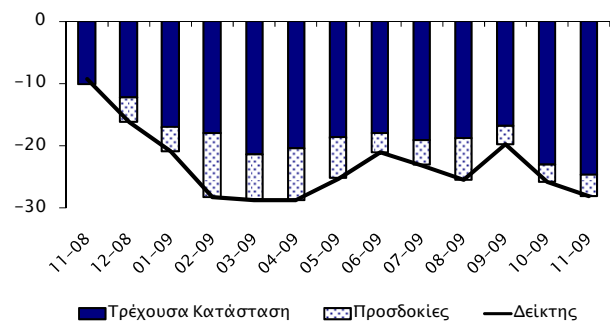
κατάσταση και τη ζήτηση για τις υπηρεσίες τους, ενώ αναμένουν και αύξηση των τιμών πώλησης τους επόμενους μήνες. Επιπλέον, λιγότερες επιχειρήσεις δηλώνουν μείωση της απασχόλησης τους τελευταίους μήνες. Ταυτόχρονα όμως, λιγότερες επιχειρήσεις αξιολογούν θετικά τις προοπτικές για ζήτηση τους επόμενους τρεις μήνες και περισσότερες επιχειρήσεις αναμένουν μείωση της απασχόλησης (Πίνακας 1).

Διάγραμμα 3: Δείκτης Επιχειρηματικού Κλίματος - Υπηρεσίες (συνεισφορά τρέχουσας κατάστασης και προσδοκιών)



Στο **λιανικό εμπόριο** το επιχειρηματικό κλίμα χειροτέρευσε σε σύγκριση με τον προηγούμενο μήνα, λόγω επιδείνωσης της τρέχουσας κατάστασης (Διάγραμμα 4). Επιδείνωση παρουσίασαν οι προσδοκίες των επιχειρήσεων για τις πωλήσεις τους επόμενους τρεις μήνες. Επίσης, περισσότερες επιχειρήσεις παρατήρησαν αύξηση των αποθεμάτων τους. (Πίνακας 1).

Διάγραμμα 4: Δείκτης Επιχειρηματικού Κλίματος - Λιανικό Εμπόριο (συνεισφορά τρέχουσας κατάστασης και προσδοκιών)



Στα ίδια αρνητικά επίπεδα με τον προηγούμενο μήνα παρέμειναν οι προσδοκίες των επιχειρήσεων για την απασχόληση τους επόμενους τρεις μήνες. Αντίθετα, σε σύγκριση με τον Οκτώβριο, λιγότερες επιχειρήσεις παρατήρησαν μείωση στις πωλήσεις τους τελευταίους τρεις μήνες. Ταυτόχρονα, λιγότερες επιχειρήσεις δήλωσαν πως αναμένουν μείωση στις παραγγελίες προς τους προμηθευτές και λιγότερες επιχειρήσεις

¹ Economic Sentiment Indicator (ESI).

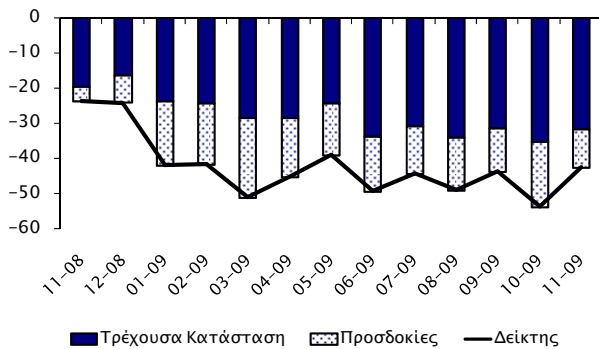
² Το ΑΕΠ είναι εκφρασμένο σε σταθερές τιμές, με έτος βάσης το 2005. Ο ρυθμός μεταβολής του ΑΕΠ υπολογίζεται σε σύγκριση με το προηγούμενο τρίμηνο (πηγή: Στατιστική Υπηρεσία).

³ Από το τεύχος του Ιουνίου 2009 τα στοιχεία που παρουσιάζονται είναι διορθωμένα από εποχιακές διακυμάνσεις (seasonally adjusted).

αναμένουν μείωση στις τιμές πώλησης τους επόμενους τρεις μήνες (Πίνακας 1).

Στον τομέα των **κατασκευών** το επιχειρηματικό κλίμα βελτιώθηκε συγκριτικά με τον Οκτώβριο, λόγω καλυτέρευσης της τρέχουσας κατάστασης και των προσδοκιών (Διάγραμμα 5). Το Νοέμβριο λιγότερες επιχειρήσεις αξιολογούν αρνητικά τη δραστηριότητα τους τελευταίους τρεις μήνες. Βελτίωση κατέγραψαν και οι αντιλήψεις των επιχειρήσεων για τα υπό εξέλιξη έργα (current overall order books). Επίσης, λιγότερες επιχειρήσεις αξιολογούν αρνητικά τις προοπτικές για απασχόληση στον τομέα τους επόμενους μήνες. Οι επιχειρήσεις συνεχίζουν να αναμένουν μείωση στις τιμές πώλησης τους επόμενους μήνες (Πίνακας 1).

Διάγραμμα 5: Δείκτης Επιχειρηματικού Κλίματος - Κατασκευές (συνεισφορά τρέχουσας κατάστασης και προσδοκιών)



Στη **μεταποίηση** το επιχειρηματικό κλίμα βελτιώθηκε σε σύγκριση με τον προηγούμενο μήνα, λόγω καλυτέρευσης της τρέχουσας κατάστασης και των προσδοκιών (Διάγραμμα 6).

Διάγραμμα 6: Δείκτης Επιχειρηματικού Κλίματος - Μεταποίηση (συνεισφορά τρέχουσας κατάστασης και προσδοκιών)

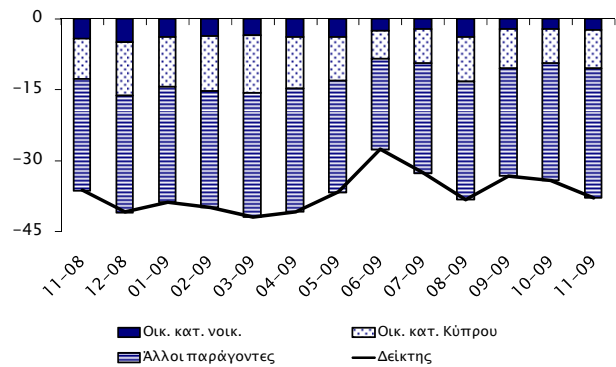


Το Νοέμβριο λιγότερες επιχειρήσεις δήλωσαν μείωση στην παραγωγή τους τελευταίους τρεις μήνες και στις συνολικές τους παραγγελίες. Επιπλέον, οι έρευνες κατέγραψαν αισθητή βελτίωση στις παραγγελίες τους

για εξαγωγές. Σε σύγκριση με τον Οκτώβριο, λιγότερες επιχειρήσεις δήλωσαν πως αναμένουν μείωση της παραγωγής και της απασχόλησης τους επόμενους τρεις μήνες. Περισσότερες επιχειρήσεις αναμένουν αύξηση στις τιμές πώλησης τους επόμενους τρεις μήνες. Αντίθετα, λιγότερες επιχειρήσεις εκτιμούν πως τα τρέχοντα αποθέματα τελικών προϊόντων παρουσιάζονται μειωμένα (Πίνακας 1).

Το κλίμα ανάμεσα στους **καταναλωτές** παρουσιάζει επιδείνωση το Νοέμβριο. Οι καταναλωτές παρουσιάζονται πιο απαισιόδοξοι για την αναμενόμενη οικονομική κατάσταση στην Κύπρο. Επιπλέον, περισσότεροι καταναλωτές σκοπεύουν να ξοδέψουν λιγότερα χρήματα για μεγάλες αγορές και δηλώνουν μικρότερη πιθανότητα για αποταμίευση τους και τους επόμενους 12 μήνες (Πίνακας 1).

Διάγραμμα 7: Δείκτης Προσδοκιών - Καταναλωτές (συνεισφορά οικονομικής κατάστασης και άλλων παραγόντων)



Στα ίδια αρνητικά επίπεδα παρέμεινε η εκτίμηση των καταναλωτών για την οικονομική κατάσταση του νοικοκυριού τους επόμενους 12 μήνες καθώς και η εκτίμηση τους για την οικονομική κατάσταση στην Κύπρο τους τελευταίους 12 μήνες. Αντίθετα, σε σύγκριση με τον Οκτώβριο, η εκτίμηση των καταναλωτών για την οικονομική κατάσταση του νοικοκυριού τους τελευταίους 12 μήνες παρουσιάζει βελτίωση (Πίνακας 1).

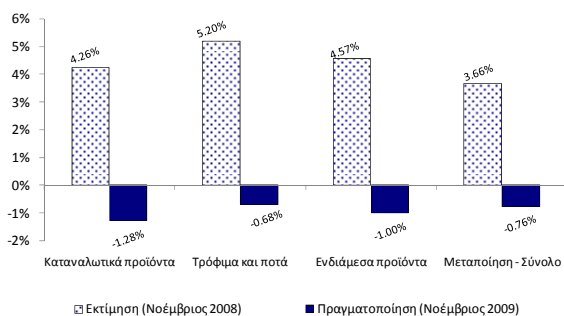
Συμπερασματικά, το Νοέμβριο 2009 το επιχειρηματικό κλίμα παρουσίασε βελτίωση, με το ΔΟΣ του Κέντρου Οικονομικών Ερευνών να βελτιώνεται κατά 3 μονάδες σε σύγκριση με τον Οκτώβριο. Η βελτίωση του ΔΟΣ το Νοέμβριο 2009 οφείλεται καλυτέρευση του κλίματος στον τομέα των υπηρεσιών, των κατασκευών και της μεταποίησης. Αντίθετα οι καταναλωτές το Νοέμβριο εμφανίζονται πιο απαισιόδοξοι απ' ό,τι τους προηγούμενους δύο μήνες.

Β. Έρευνες Επενδύσεων

Οι Έρευνες Επενδύσεων διεξάγονται μεταξύ επιχειρήσεων στον τομέα της *μεταποίησης* και στοχεύουν στη συλλογή πληροφοριών για τα επενδυτικά τους σχέδια. Τα στοιχεία συλλέγονται δυο φορές το χρόνο – Απρίλιο και Νοέμβριο – βάσει εναρμονισμένων ερωτηματολογίων στις διάφορες χώρες της ΕΕ. Οι έρευνες στην Κύπρο διενεργούνται τηλεφωνικώς ανάμεσα σε ανώτερα στελέχη εταιριών σε δείγμα 300 επιχειρήσεων, το οποίο δίνει βαρύτητα σε μεγαλύτερες επιχειρηματικές μονάδες. Στις έρευνες Απριλίου και Νοεμβρίου χρησιμοποιούνται διαφορετικά ερωτηματολόγια. Τον Απρίλιο οι επιχειρήσεις δηλώνουν τυχόν μεταβολές στις επενδύσεις τους την προηγούμενη χρονιά σε σχέση με πριν δυο χρόνια, και την τρέχουσα χρονιά σε σχέση με την προηγούμενη χρονιά. Η έρευνα του Νοεμβρίου περιλαμβάνει πιο λεπτομερές ερωτηματολόγιο, για τους παράγοντες που επηρεάζουν τις επενδύσεις, τον σκοπό που διεξάγονται οι επενδύσεις κτλ. Τα αποτελέσματα κατηγοριοποιούνται κατά διάφορους υποτομείς της μεταποίησης (π.χ. καταναλωτικά προϊόντα, ενδιάμεσα προϊόντα, τρόφιμα/ποτά κλπ). Πιο κάτω παρατίθεται μέρος των αποτελεσμάτων της έρευνας επενδύσεων Νοεμβρίου 2008 και Νοεμβρίου 2009.

Στο Διάγραμμα 8 παρουσιάζονται οι προσδοκίες και οι πραγματοποιήσεις σχετικά με την ποσοστιαία ετήσια μεταβολή των επενδύσεων στη μεταποίηση και επιλεκτικά σε ορισμένους υποτομείς της. Η Έρευνα Επενδύσεων⁴ του *Νοεμβρίου 2008* κατέγραψε τις προσδοκίες των επιχειρήσεων αναφορικά με τις επενδύσεις τους μέσα στο έτος 2009 (άσπρη στήλη). Συγκεκριμένα, οι επιχειρήσεις το Νοέμβριο 2008 εκτίμησαν ότι οι επενδύσεις τους το 2009 θα αυξάνονταν κατά μέσο όρο κατά 3.66% σε σχέση με το 2008. Πιο αισιόδοξες παρουσιάστηκαν τότε οι βιομηχανίες παραγωγής τροφίμων και ποτών, με αναμενόμενη αύξηση 5,20%.

Διάγραμμα 8: Ετήσια Ποσοστιαία Μεταβολή Επενδύσεων, 2008–2009

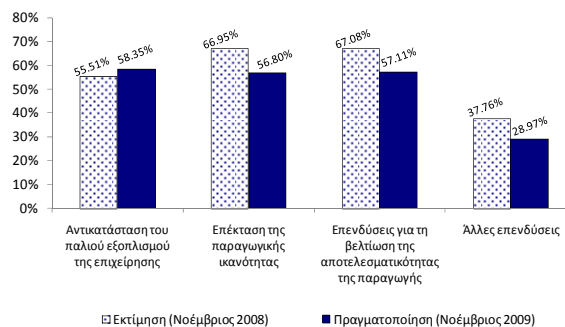


Η Έρευνα Επενδύσεων του *Νοεμβρίου 2009* που μόλις έχει ολοκληρωθεί, δεν επιβεβαιώνει τις προβλέψεις των επιχειρήσεων για τις επενδύσεις τους μέσα στο 2009 (μπλε στήλη). Οι επενδύσεις των επιχειρήσεων το 2009 μειώθηκαν κατά μέσο όρο κατά 0,76% σε σχέση με το 2008. Την μεγαλύτερη μείωση (-1,28%) παρουσίασαν οι

⁴ Στις επενδύσεις περιλαμβάνονται τόσο η αντικατάσταση του παλιού εξοπλισμού της επιχείρησης, όσο και η απόκτηση νέου εξοπλισμού, η αγορά ή κατασκευή νέων κτιρίων, η επέκταση παλιών κτιρίων και άλλα έργα υποδομής, όπως είναι τα έργα για έλεγχο της ρύπανσης, βελτίωση της ασφάλειας κλπ. Τα στοιχεία της Έρευνας Επενδύσεων δεν προσαρμόζονται για εποχιακές διακυμάνσεις.

επενδύσεις των επιχειρήσεων που παράγουν καταναλωτικά προϊόντα. Από το Διάγραμμα 8 προκύπτει ότι οι επιχειρήσεις ήταν τελικά πιο συγκρατημένες σε όρους επενδύσεων το 2009 απ' ότι περίμεναν το 2008, ίσως γιατί το 2008 δεν είχαν ενσωματώσει στις προσδοκίες τους πιθανές αρνητικές επιδράσεις της παγκόσμιας οικονομικής κρίσης.

Διάγραμμα 9: Σκοπός Επένδυσης, 2009⁵



Στο Διάγραμμα 9 παρουσιάζονται οι προσδοκίες και πραγματοποιήσεις σχετικά με το σκοπό της επένδυσης για το 2009. Στην Έρευνα Επενδύσεων του *Νοεμβρίου 2008* οι επιχειρήσεις ανέφεραν πως οι επενδύσεις που σκόπευαν να πραγματοποιήσουν κατά τη διάρκεια του έτους 2009 θα ήταν κυρίως για τη βελτίωση της αποτελεσματικότητας της παραγωγής, αλλά και για επέκταση της παραγωγικής τους ικανότητας (άσπρη στήλη). Η πρόσφατη Έρευνα Επενδύσεων του *Νοεμβρίου 2009* καταδεικνύει πως η κατανομή των επενδύσεων στους διάφορους σκοπούς τροποποιήθηκε ελαφρώς σε σχέση με τις προσδοκίες το 2008 (μπλε στήλη). Πιο δημοφιλής σκοπός επένδυσης το 2009 ήταν τελικά η αντικατάσταση του παλιού εξοπλισμού και ακολουθεί η βελτίωση της αποτελεσματικότητας της παραγωγής.

⁵ Οι επιχειρήσεις μπορούν να δηλώσουν περισσότερες από μια επιλογές ως σκοπό της επένδυσης, έτσι τα ποσοστά δεν αθροίζουν στο 100.

Πίνακας 1: Διαφορά μεταξύ ποσοστού θετικών και ποσοστού αρνητικών απαντήσεων¹

ΕΡΕΥΝΑ	2008		2009										
	11	12	1	2	3	4	5	6	7	8	9	10	11
ΥΠΗΡΕΣΙΕΣ													
Επιχειρηματικό Κλίμα- Δείκτης ²	-1	1	1	-5	-13	-13	-13	-21	-15	-17	-12	-19	-14
Οικονομική κατάσταση επιχείρησης τους τελευταίους 3 μήνες ³	-12	-4	-2	-9	-15	-14	-18	-22	-27	-30	-20	-28	-18
Ζήτηση τους τελευταίους 3 μήνες ³	-8	0	2	-5	-10	-17	-26	-31	-24	-26	-24	-39	-29
Αναμενόμενη ζήτηση τους επόμενους 3 μήνες ³	18	8	4	-2	-13	-9	4	-9	6	5	6	9	4
Απασχόληση τους τελευταίους 3 μήνες	7	5	-3	-8	-4	-5	-13	-12	-15	-11	1	-8	0
Αναμενόμενη απασχόληση τους επόμενους 3 μήνες	14	3	4	1	-2	-3	-10	-7	-12	-7	-8	-6	-8
Αναμενόμενες τιμές πώλησης τους επόμενους 3 μήνες	19	24	11	-2	-3	-10	-13	-8	-17	-9	-11	-17	-7
ΛΙΑΝΙΚΟ ΕΜΠΟΡΙΟ													
Επιχειρηματικό Κλίμα- Δείκτης ²	-9	-16	-21	-28	-29	-29	-25	-21	-23	-26	-20	-26	-28
Πωλήσεις τους τελευταίους 3 μήνες ³	-11	-17	-27	-33	-39	-37	-43	-40	-38	-41	-39	-50	-48
Τρέχοντα αποθέματα ³	19	20	25	21	26	25	14	14	20	15	11	20	26
Αναμενόμενες πωλήσεις τους επόμενους 3 μήνες ³	2	-12	-12	-31	-22	-25	-20	-10	-12	-20	-9	-9	-11
Αναμενόμενες παραγγελίες σε προμηθευτές τους επόμενους 3 μήνες	-15	-32	-22	-41	-41	-37	-38	-37	-32	-33	-26	-28	-22
Αναμενόμενη απασχόληση τους επόμενους 3 μήνες	-3	-2	-4	-7	-7	-8	-8	-8	-6	-10	-7	-3	-3
Αναμενόμενες τιμές πώλησης τους επόμενους 3 μήνες	8	-3	-3	-4	-8	-2	-9	-10	-14	-10	-10	-3	-1
ΚΑΤΑΣΚΕΥΕΣ													
Επιχειρηματικό Κλίμα- Δείκτης ²	-24	-24	-42	-42	-51	-45	-39	-49	-44	-49	-44	-54	-43
Οικοδομική δραστηριότητα τους τελευταίους 3 μήνες	-28	-37	-36	-48	-60	-53	-44	-51	-45	-55	-14	-62	-50
Υπό εξέλιξη έργα (current overall order books) ³	-39	-33	-48	-49	-57	-57	-49	-68	-62	-68	-63	-71	-64
Αναμενόμενη απασχόληση τους επόμενους 3 μήνες ³	-8	-16	-36	-35	-46	-33	-30	-31	-27	-30	-25	-37	-22
Αναμενόμενες τιμές πώλησης τους επόμενους 3 μήνες	-22	-25	-30	-31	-27	-35	-22	-34	-40	-41	-40	-37	-46
ΜΕΤΑΠΟΙΗΣΗ													
Επιχειρηματικό Κλίμα- Δείκτης ²	1	-4	-11	-13	-19	-8	-16	-11	-8	-20	-14	-20	-12
Παραγωγή τους τελευταίους 3 μήνες	6	-2	-16	-16	-35	-46	-30	-28	-26	-38	-14	-37	-29
Τρέχουσες συνολικές παραγγελίες ³	-10	-12	-19	-21	-28	-30	-32	-31	-32	-42	-35	-42	-33
Τρέχουσες παραγγελίες για εξαγωγές	-56	-39	-64	-51	-61	-68	-75	-65	-72	-47	-61	-79	-55
Τρέχοντα αποθέματα τελικών προϊόντων ³	-6	1	7	2	6	0	0	-2	-10	2	-4	-6	-1
Αναμενόμενη παραγωγή τους επόμενους 3 μήνες ³	8	2	-7	-16	-24	7	-16	-4	-3	-16	-12	-23	-5
Αναμενόμενη απασχόληση τους επόμενους 3 μήνες	11	9	-39	1	-7	-38	-2	-5	-33	-12	-9	-36	-3
Αναμενόμενες τιμές πώλησης τους επόμενους 3 μήνες	0	0	-1	-5	5	-2	-11	1	-9	-10	-3	-6	7
ΚΑΤΑΝΑΛΩΤΕΣ													
Δείκτης ²	-36	-41	-39	-40	-42	-41	-37	-28	-33	-38	-33	-34	-38
Οικονομική κατάσταση νοικοκυριού τους τελευταίους 12 μήνες	-24	-21	-21	-20	-19	-25	-19	-17	-21	-24	-17	-20	-18
Αναμενόμενη οικονομική κατάσταση νοικοκυριού τους επόμενους 12 μήνες ³	-17	-20	-16	-15	-14	-15	-15	-11	-9	-15	-9	-9	-9
Οικονομική κατάσταση στην Κύπρο τους τελευταίους 12 μήνες	-43	-46	-43	-48	-46	-47	-45	-37	-43	-46	-46	-48	-48
Αναμενόμενη οικονομική κατάσταση στην Κύπρο τους επόμενους 12 μήνες ³	-34	-45	-42	-47	-48	-44	-37	-24	-29	-38	-33	-29	-33
Τιμές καταναλωτικών αγαθών τους τελευταίους 12 μήνες	65	61	56	52	46	40	32	29	37	37	27	26	30
Αναμενόμενες τιμές καταναλωτικών αγαθών τους επόμενους 12 μήνες	16	12	1	4	2	4	-1	0	-9	3	3	3	8
Αναμενόμενη ανεργία στην Κύπρο τους επόμενους 12 μήνες ^{3,4}	47	55	53	61	65	58	53	43	50	55	52	58	62
Καταλληλότητα τρέχουσας χρονικής στιγμής για μεγάλες αγορές	-53	-49	-51	-56	-46	-48	-40	-39	-44	-41	-34	-31	-36
Δαπάνες για μεγάλες αγορές τους επόμενους 12 μήνες	-23	-29	-32	-41	-40	-40	-34	-28	-37	-36	-35	-47	-44
Καταλληλότητα τρέχουσας χρονικής στιγμής για αποταμίευση	-14	-3	-9	-2	-9	-12	-12	-7	-6	-11	-10	-11	-8
Πιθανότητα αποταμίευσης τους επόμενους 12 μήνες ³	-47	-44	-44	-37	-40	-46	-42	-34	-43	-45	-39	-41	-47

Σημειώσεις:

¹ Οι θετικές απαντήσεις αναφέρονται σε αύξηση/βελτίωση/καταλληλότητα/πάνω από το κανονικό/μεγάλη πιθανότητα και οι αρνητικές στα αντίθετα. Τα στοιχεία είναι διορθωμένα από εποχιακές διακυμάνσεις (seasonally adjusted).

² Η κατασκευή του δείκτη περιγράφεται στο http://ec.europa.eu/economy_finance/indicators/business_consumer_surveys/userguide_en.pdf.

³ Οι απαντήσεις στη συγκεκριμένη ερώτηση περιλαμβάνονται στην κατασκευή του δείκτη για την κάθε έρευνα.

⁴ Ακολουθώντας εισήγηση της Ευρωπαϊκής Επιτροπής, οι απαντήσεις στη συγκεκριμένη ερώτηση δεν διορθώνονται για εποχιακές διακυμάνσεις.