

## ΠΑΝΕΠΙΣΤΗΜΙΟ ΚΥΠΡΟΥ

### Α. Έρευνες Οικονομικής Συγκυρίας\*

Νοέμβριος 2010

Οι Έρευνες Οικονομικής Συγκυρίας στοχεύουν στην αποτύπωση των αντιλήψεων των επιχειρηματιών και καταναλωτών για την τρέχουσα οικονομική κατάσταση και των προσδοκιών τους για διάφορα οικονομικά μεγέθη. Τα στοιχεία συλλέγονται μηνιαία, βάσει εναρμονισμένων ερωτηματολογίων σε όλες τις χώρες της Ευρωπαϊκής Ένωσης (ΕΕ) και καλύπτουν τους τομείς των υπηρεσιών, του λιανικού εμπορίου, της οικοδομικής βιομηχανίας, της μεταποίησης καθώς και τα νοικοκυριά-καταναλωτές. Η χρησιμότητα αυτών των στοιχείων έγκειται στις προπορευόμενες πληροφορίες που περιέχουν για την εξέλιξη διαφόρων μακροοικονομικών μεγεθών, συνεπώς μπορούν να χρησιμοποιηθούν στην κατασκευή βραχυπρόθεσμων προβλέψεων για το ρυθμό μεταβολής του ΑΕΠ και άλλων οικονομικών μεταβλητών. Τα στοιχεία παρουσιάζουν τη διαφορά του ποσοστού των ερωτηθέντων που απάντησαν θετικά από το ποσοστό αυτών που εκφράστηκαν αρνητικά. Οι έρευνες περιέχουν ερωτήσεις που αφορούν την τρέχουσα οικονομική κατάσταση των επιχειρήσεων και νοικοκυριών (Τρέχουσα Κατάσταση) ή τις προσδοκίες τους για το προσεχές μέλλον (Προσδοκίες). Για κάθε τομέα υπολογίζεται ένας δείκτης που αντανακλά τη γενική αντίληψη στο συγκεκριμένο τομέα (τρέχουσα κατάσταση και προσδοκίες). Για παρουσίαση της ευρύτερης οικονομικής κατάστασης στην Κύπρο δημοσιεύεται ο Δείκτης Οικονομικής Συγκυρίας (ΔΟΣ-ΚΟΕ) ο οποίος αποτελείται από σταθμισμένες απαντήσεις που αφορούν την τρέχουσα κατάσταση και τις προσδοκίες από όλους τους τομείς και καταναλωτές. Η στάθμιση του εν λόγω δείκτη λαμβάνει υπόψη τη συνεισφορά του κάθε τομέα στο ΑΕΠ της Κύπρου. Οι έρευνες διενεργούνται ανάμεσα σε ανώτερα στελέχη εταιρειών σε δείγμα το οποίο δίνει μεγαλύτερη βαρύτητα σε μεγαλύτερες επιχειρηματικές μονάδες. Για τα νοικοκυριά-καταναλωτές το δείγμα είναι τυχαίο και η έρευνα γίνεται τηλεφωνικώς. Οι έρευνες διεξάγονται μεταξύ της πρώτης και της τρίτης εβδομάδας του κάθε μήνα.

### ΠΕΡΙΛΗΨΗ

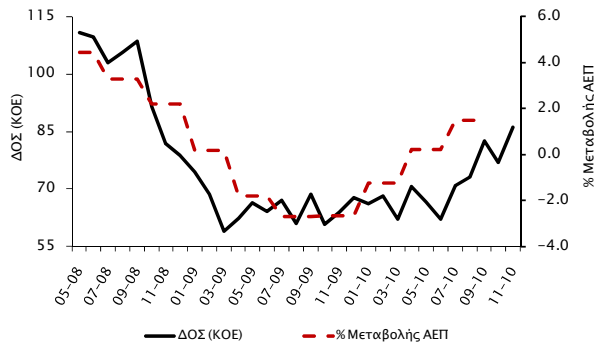
*Το Νοέμβριο 2010 το επιχειρηματικό κλίμα παρουσίασε βελτίωση, με το ΔΟΣ του ΚΟΕ να αυξάνεται κατά 9,1 μονάδες σε σύγκριση με τον Οκτώβριο. Η αύξηση του ΔΟΣ το Νοέμβριο οφείλεται στην καλύτερευση του κλίματος στον τομέα των υπηρεσιών που προήλθε κυρίως από την βελτίωση της οικονομικής κατάστασης των επιχειρήσεων τους τελευταίους τρεις μήνες, καθώς και της τρέχουσας και αναμενόμενης ζήτησης. Αξιοσημείωτη βελτίωση παρατηρήθηκε, επίσης, στις κατασκευές και στη μεταποίηση. Το κλίμα ανάμεσα στους καταναλωτές παρέμεινε στα ίδια περίπου αρνητικά επίπεδα με τον προηγούμενο μήνα, ενώ επιδείνωση παρουσίασε το επιχειρηματικό κλίμα στο λιανικό εμπόριο. Γενικότερα, τους τελευταίους μήνες παρατηρείται τάση ανάκαμψης του κλίματος, με εξαίρεση τον τομέα των κατασκευών.*

*Τα στοιχεία από τις Έρευνες Επενδύσεων στη μεταποίηση που παρουσιάζονται σε αυτό το τεύχος καταδεικνύουν πως οι επιχειρήσεις είναι πιο συγκρατημένες αναφορικά με τις επενδύσεις που θα πραγματοποιήσουν το 2010 απ' ότι αρχικά εκτίμησαν.*



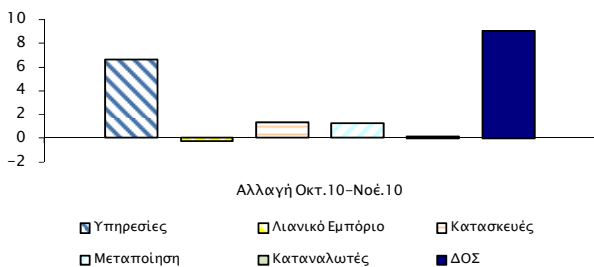
Το Νοέμβριο 2010 ο Δείκτης Οικονομικής Συγκυρίας (ΔΟΣ)<sup>1</sup> για την Κύπρο παρουσίασε βελτίωση της τάξης των 9,1 μονάδων σε σχέση με τον Οκτώβριο, φτάνοντας τις 86,1 μονάδες.<sup>2</sup> Ο ΔΟΣ, καθώς και ο ρυθμός μεταβολής του ΑΕΠ της Κύπρου, φαίνεται να διαγράφουν τάση ανάκαμψης τους τελευταίους μήνες (Διάγραμμα 1).<sup>3</sup>

Διάγραμμα 1: Δείκτης Οικονομικής Συγκυρίας (ΚΟΕ) και Ρυθμός Μεταβολής ΑΕΠ



Η βελτίωση του ΔΟΣ το Νοέμβριο σε σχέση με τον προηγούμενο μήνα οφείλεται κυρίως στην καλύτερευση του επιχειρηματικού κλίματος στις υπηρεσίες (Διάγραμμα 2).

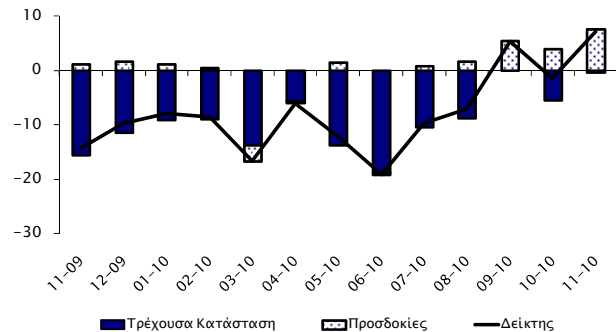
Διάγραμμα 2: Αλλαγή ΔΟΣ και οι συνιστώσες της



Στον τομέα των **υπηρεσιών** το επιχειρηματικό κλίμα βελτιώθηκε σε σχέση με τον περασμένο μήνα, λόγω καλύτερευσης της τρέχουσας κατάστασης και των προσδοκιών (Διάγραμμα 3). Σε σύγκριση με τον προηγούμενο μήνα, λιγότερες επιχειρήσεις αξιολόγησαν αρνητικά την οικονομική τους κατάσταση. Περισσότερες επιχειρήσεις αξιολόγησαν θετικά τη ζήτηση για τις υπηρεσίες τους και περισσότερες επιχειρήσεις αναμένουν αύξηση της ζήτησης. Επίσης,

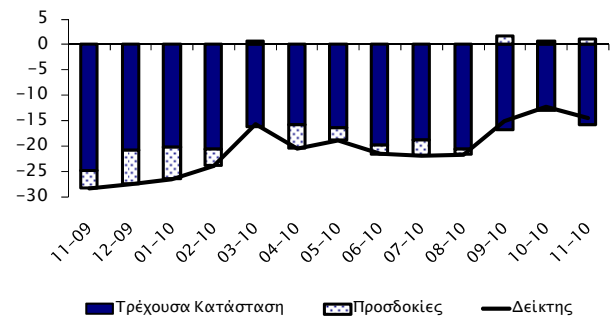
περισσότερες επιχειρήσεις αναμένουν αύξηση της απασχόλησης τους επόμενους τρεις μήνες. Στα ίδια αρνητικά επίπεδα με τον Οκτώβριο παρέμεινε η εκτίμηση των επιχειρήσεων για τις τιμές πώλησης τους επόμενους μήνες. Αντίθετα, περισσότερες επιχειρήσεις αξιολόγησαν αρνητικά την απασχόληση τους τελευταίους τρεις μήνες (Πίνακας 1).

Διάγραμμα 3: Δείκτης Επιχειρηματικού Κλίματος - Υπηρεσίες (συνεισφορά τρέχουσας κατάστασης και προσδοκιών)



Στο **λιανικό εμπόριο** το επιχειρηματικό κλίμα χειροτέρευσε σε σύγκριση με τον προηγούμενο μήνα, λόγω επιδείνωσης της τρέχουσας κατάστασης (Διάγραμμα 4).

Διάγραμμα 4: Δείκτης Επιχειρηματικού Κλίματος - Λιανικό Εμπόριο (συνεισφορά τρέχουσας κατάστασης και προσδοκιών)



Περισσότερες επιχειρήσεις παρατήρησαν μείωση στις πωλήσεις τους τελευταίους τρεις μήνες. Στα ίδια περίπου επίπεδα με τον Οκτώβριο παρέμειναν τα τρέχοντα αποθέματα τους, οι αναμενόμενες πωλήσεις καθώς και οι αναμενόμενες τιμές πώλησης τους επόμενους τρεις μήνες. Ταυτόχρονα όμως, λιγότερες επιχειρήσεις αναμένουν μείωση στις παραγγελίες προς τους προμηθευτές και στην απασχόληση τους επόμενους μήνες (Πίνακας 1).

Στον τομέα των **κατασκευών** το επιχειρηματικό κλίμα βελτιώθηκε συγκριτικά με τον Οκτώβριο, λόγω καλύτερευσης της τρέχουσας κατάστασης και των προσδοκιών (Διάγραμμα 5). Το Νοέμβριο λιγότερες επιχειρήσεις αξιολογούν αρνητικά τη δραστηριότητα

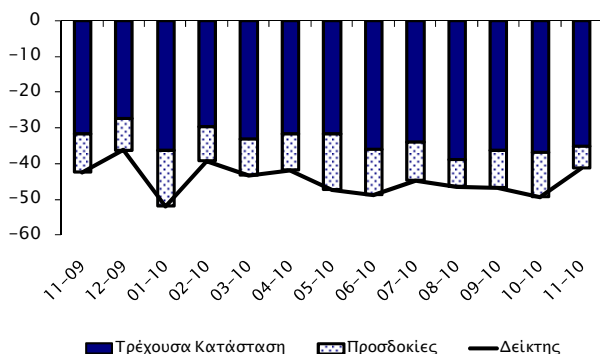
<sup>1</sup> Economic Sentiment Indicator (ESI).

<sup>2</sup> Από το τεύχος του Ιουνίου 2009 τα στοιχεία που παρουσιάζονται είναι διορθωμένα από εποχιακές διακυμάνσεις (seasonally adjusted).

<sup>3</sup> Ο ρυθμός μεταβολής του ΑΕΠ (σταθερές τιμές 2005) υπολογίζεται σε σύγκριση με το αντίστοιχο τρίμηνο του προηγούμενου χρόνου (πηγή: "Latest Figures: GDP Growth Rate, 3<sup>rd</sup> Quarter 2010 (flash estimate)", Στατιστική Υπηρεσία 12/11/10).

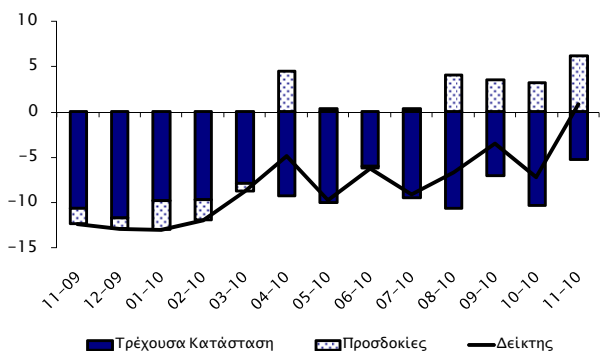
τους τελευταίους τρεις μήνες και λιγότερες επιχειρήσεις εκτιμούν αρνητικά τις προοπτικές για απασχόληση στον τομέα τους επόμενους μήνες. Βελτίωση κατέγραψαν και οι αντιλήψεις των επιχειρήσεων για τα υπό εξέλιξη έργα τους (current overall order books). Αντίθετα, περισσότερες επιχειρήσεις αναμένουν μείωση στις τιμές πώλησης τους επόμενους μήνες. (Πίνακας 1).

Διάγραμμα 5: Δείκτης Επιχειρηματικού Κλίματος - Κατασκευές (συνεισφορά τρέχουσας κατάστασης και προσδοκιών)



Στη **μεταποίηση** το επιχειρηματικό κλίμα βελτιώθηκε σε σύγκριση με τον περασμένο μήνα, λόγω καλύτερευσης της τρέχουσας κατάστασης και των προσδοκιών (Διάγραμμα 6).

Διάγραμμα 6: Δείκτης Επιχειρηματικού Κλίματος - Μεταποίηση (συνεισφορά τρέχουσας κατάστασης και προσδοκιών)

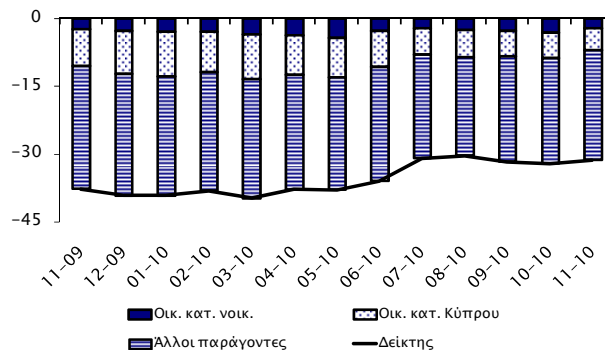


Το Νοέμβριο λιγότερες επιχειρήσεις δήλωσαν μείωση στην παραγωγή τους τελευταίους τρεις μήνες και στις συνολικές τους παραγγελίες. Περισσότερες επιχειρήσεις δήλωσαν πως αναμένουν αύξηση στην παραγωγή τους επόμενους μήνες και περισσότερες επιχειρήσεις εκτίμησαν ότι τα τρέχοντα αποθέματα τελικών προϊόντων παρουσιάζονται μειωμένα. Επίσης, λιγότερες επιχειρήσεις δήλωσαν πως αναμένουν μείωση στην απασχόληση τους επόμενους τρεις μήνες. Στα ίδια περίπου αρνητικά επίπεδα με τον Οκτώβριο

παρέμειναν οι παραγγελίες των επιχειρήσεων για εξαγωγές. Ταυτόχρονα όμως, λιγότερες επιχειρήσεις δήλωσαν πως αναμένουν αύξηση στις τιμές πώλησης τους επόμενους μήνες (Πίνακας 1).

Το κλίμα ανάμεσα στους **καταναλωτές** παρέμεινε στα ίδια περίπου αρνητικά επίπεδα με τον Οκτώβριο. Οι καταναλωτές συνεχίζουν να αξιολογούν δυσμενώς τόσο την οικονομική κατάσταση του νοικοκυριού, όσο και τη γενικότερη οικονομική κατάσταση στην Κύπρο τους τελευταίους 12 μήνες. Στα ίδια περίπου αρνητικά επίπεδα παρέμεινε η εκτίμηση των καταναλωτών για τις τιμές των καταναλωτικών αγαθών τους τελευταίους αλλά και τους επόμενους 12 μήνες (Διάγραμμα 7, Πίνακας 1).

Διάγραμμα 7: Δείκτης Προσδοκιών - Καταναλωτές (συνεισφορά οικονομικής κατάστασης και άλλων παραγόντων)



Αντίθετα, λιγότερο απαισιόδοξοι εμφανίζονται οι καταναλωτές τόσο για την οικονομική κατάσταση του νοικοκυριού, όσο και για τη γενικότερη οικονομική κατάσταση στην Κύπρο τους επόμενους 12 μήνες (Πίνακας 1).

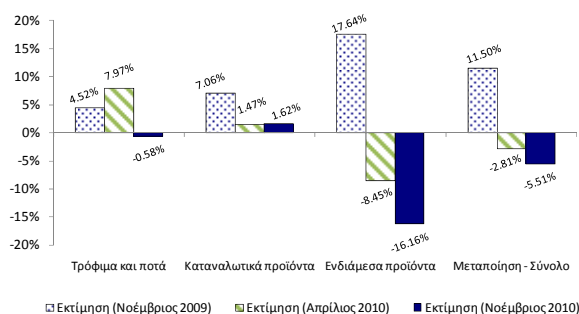
Συμπερασματικά, το Νοέμβριο 2010 το επιχειρηματικό κλίμα παρουσίασε βελτίωση, με το ΔΟΣ του ΚΟΕ να αυξάνεται κατά 9,1 μονάδες. Η αύξηση του ΔΟΣ το Νοέμβριο οφείλεται στην καλύτερευση του κλίματος στον τομέα των υπηρεσιών που προήλθε κυρίως από την βελτίωση της οικονομικής κατάστασης των επιχειρήσεων τους τελευταίους τρεις μήνες, καθώς και της τρέχουσας και αναμενόμενης ζήτησης. Αξιοσημείωτη βελτίωση παρατηρήθηκε, επίσης, στις κατασκευές και στη μεταποίηση. Το κλίμα ανάμεσα στους καταναλωτές παρέμεινε στα ίδια περίπου αρνητικά επίπεδα με τον προηγούμενο μήνα, ενώ επιδείνωση παρουσίασε το επιχειρηματικό κλίμα στο λιανικό εμπόριο. Γενικότερα, τους τελευταίους μήνες παρατηρείται τάση ανάκαμψης του κλίματος, με εξαίρεση τον τομέα των κατασκευών.

## Β. Έρευνες Επενδύσεων

Οι Έρευνες Επενδύσεων διεξάγονται μεταξύ επιχειρήσεων στον τομέα της *μεταποίησης* και στοχεύουν στη συλλογή πληροφοριών για τα επενδυτικά τους σχέδια. Τα στοιχεία συλλέγονται δυο φορές το χρόνο – Απρίλιο και Νοέμβριο – βάσει εναρμονισμένων ερωτηματολογίων στις διάφορες χώρες της ΕΕ. Οι έρευνες στην Κύπρο διενεργούνται τηλεφωνικώς ανάμεσα σε ανώτερα στελέχη εταιριών σε δείγμα 300 επιχειρήσεων, το οποίο δίνει βαρύτητα σε μεγαλύτερες επιχειρηματικές μονάδες. Στις έρευνες Απριλίου και Νοεμβρίου χρησιμοποιούνται διαφορετικά ερωτηματολόγια. Τον Απρίλιο οι επιχειρήσεις δηλώνουν τυχόν μεταβολές στις επενδύσεις τους την προηγούμενη χρονιά σε σχέση με πριν δυο χρόνια, και την τρέχουσα χρονιά σε σχέση με την προηγούμενη χρονιά. Η έρευνα του Νοεμβρίου περιλαμβάνει πιο λεπτομερές ερωτηματολόγιο, για τους παράγοντες που επηρεάζουν τις επενδύσεις, τον σκοπό που διεξάγονται οι επενδύσεις κτλ. Τα αποτελέσματα κατηγοριοποιούνται κατά διάφορους υποτομείς της μεταποίησης (π.χ. καταναλωτικά προϊόντα, ενδιάμεσα προϊόντα, τρόφιμα/ποτά κλπ). Πιο κάτω παρατίθεται μέρος των αποτελεσμάτων της έρευνας επενδύσεων Νοεμβρίου 2009, Απριλίου 2010 και Νοεμβρίου 2010.

Στο Διάγραμμα 8 παρουσιάζονται οι διαδοχικές εκτιμήσεις σχετικά με την ποσοστιαία ετήσια μεταβολή των επενδύσεων το 2010 σε σχέση με το 2009 στη μεταποίηση, καθώς και επιλεκτικά σε ορισμένους υποτομείς της. Σύμφωνα με την Έρευνα Επενδύσεων<sup>4</sup> του *Νοεμβρίου 2009*, οι επιχειρήσεις εκτίμησαν ότι οι επενδύσεις τους το 2010 θα αυξάνονταν κατά μέσο όρο κατά 11.55% σε σχέση με το 2009. Πιο αισιόδοξες παρουσιάστηκαν τότε οι επιχειρήσεις που παράγουν ενδιάμεσα προϊόντα, με αναμενόμενη αύξηση 17.64%. Στις δύο Έρευνες Επενδύσεων που ακολούθησαν τον Απρίλιο και το Νοέμβριο 2010 παρατηρείται γενικά μια τάση αναθεώρησης προς τα κάτω της ετήσιας ποσοστιαίας μεταβολής στις επενδύσεις. Στην Έρευνα του *Απριλίου 2010* οι επιχειρήσεις εκτίμησαν ότι οι επενδύσεις θα μειωθούν κατά μέσο όρο κατά 2.81% .

Διάγραμμα 8: Ετήσια Ποσοστιαία Μεταβολή Επενδύσεων, 2009–2010

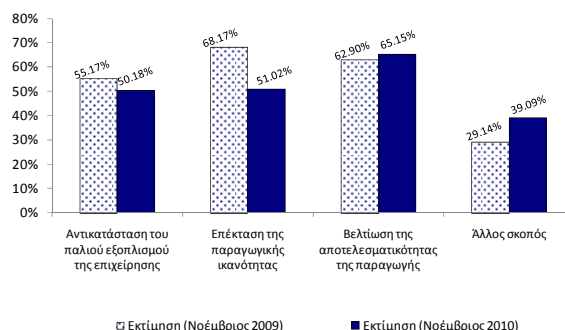


Η Έρευνα Επενδύσεων του *Νοεμβρίου 2010* που μόλις έχει ολοκληρωθεί, καταγράφει περεταίρω μείωση των εκτιμήσεων των επιχειρήσεων για τις επενδύσεις τους

<sup>4</sup> Στις επενδύσεις περιλαμβάνονται τόσο η αντικατάσταση του παλιού εξοπλισμού της επιχείρησης, όσο και η απόκτηση νέου εξοπλισμού, η αγορά ή κατασκευή νέων κτιρίων, η επέκταση παλιών κτιρίων και άλλα έργα υποδομής, όπως είναι τα έργα για έλεγχο της ρύπανσης, βελτίωση της ασφάλειας κλπ. Τα στοιχεία της Έρευνας Επενδύσεων δεν προσαρμόζονται για εποχιακές διακυμάνσεις.

μέσα στο 2010. Πιο συγκεκριμένα, οι επιχειρήσεις εκτιμούν μείωση 5.51% στις επενδύσεις κατά μέσο όρο. Τη μεγαλύτερη μείωση (-16.16%) εκτιμούν πως θα έχουν οι επιχειρήσεις που παράγουν ενδιάμεσα προϊόντα, οι οποίες είχαν και τη μεγαλύτερη αναθεώρηση προς τα κάτω σε σχέση με τις προηγούμενες Έρευνες.

Διάγραμμα 9: Σκοπός Επένδυσης, 2010<sup>5</sup>



Στο Διάγραμμα 9 παρουσιάζονται οι διαδοχικές εκτιμήσεις σχετικά με το σκοπό της επένδυσης για το 2010. Στην Έρευνα Επενδύσεων του *Νοεμβρίου 2009* οι επιχειρήσεις ανέφεραν πως οι επενδύσεις που σκόπευαν να πραγματοποιήσουν κατά τη διάρκεια του έτους 2010 θα ήταν κυρίως για την επέκταση της παραγωγικής ικανότητας. Η πρόσφατη Έρευνα Επενδύσεων του *Νοεμβρίου 2010* δείχνει ότι η κατανομή των επενδύσεων στους διάφορους σκοπούς τροποποιήθηκε ελαφρώς σε σχέση με το τι δηλώθηκε στις προσδοκίες του 2009. Σύμφωνα με τα τελευταία αποτελέσματα, πιο δημοφιλής σκοπός επένδυσης το 2010 εκτιμάται πως θα είναι τελικά η βελτίωση της αποτελεσματικότητας της παραγωγής.

<sup>5</sup> Οι επιχειρήσεις μπορούν να δηλώσουν περισσότερες από μια επιλογές ως σκοπό της επένδυσης, έτσι τα ποσοστά δεν αθροίζουν στο 100.

Πίνακας 1: Διαφορά μεταξύ ποσοστού θετικών και ποσοστού αρνητικών απαντήσεων<sup>1</sup>

ΕΡΕΥΝΑ	2009				2010								
	11	12	1	2	3	4	5	6	7	8	9	10	11
<b>ΥΠΗΡΕΣΙΕΣ</b>													
Επιχειρηματικό Κλίμα- Δείκτης <sup>2</sup>	-14	-10	-8	-8	-17	-6	-12	-19	-10	-7	5	-1	7
Οικονομική κατάσταση επιχείρησης τους τελευταίους 3 μήνες <sup>3</sup>	-18	-15	-13	-14	-18	-11	-27	-31	-17	-15	0	-11	-4
Ζήτηση τους τελευταίους 3 μήνες <sup>3</sup>	-29	-19	-14	-13	-23	-6	-14	-26	-14	-12	0	-5	3
Αναμενόμενη ζήτηση τους επόμενους 3 μήνες <sup>3</sup>	4	5	4	2	-9	-1	5	-1	2	5	16	12	23
Απασχόληση τους τελευταίους 3 μήνες	0	-2	-5	-4	3	-2	-10	-9	-6	-2	7	7	-1
Αναμενόμενη απασχόληση τους επόμενους 3 μήνες	-8	-2	-2	-6	-1	-6	-1	3	-2	-1	-2	0	4
Αναμενόμενες τιμές πώλησης τους επόμενους 3 μήνες	-7	-14	-9	-3	-17	-9	-10	-12	-9	-6	0	5	5
<b>ΛΙΑΝΙΚΟ ΕΜΠΟΡΙΟ</b>													
Επιχειρηματικό Κλίμα- Δείκτης <sup>2</sup>	-28	-27	-26	-24	-16	-20	-19	-22	-22	-22	-15	-12	-15
Πωλήσεις τους τελευταίους 3 μήνες <sup>3</sup>	-48	-42	-41	-41	-30	-25	-37	-42	-43	-42	-35	-27	-34
Τρέχοντα αποθέματα <sup>3</sup>	26	21	20	21	19	22	12	17	14	20	15	12	13
Αναμενόμενες πωλήσεις τους επόμενους 3 μήνες <sup>3</sup>	-11	-20	-19	-10	2	-14	-8	-5	-9	-3	5	2	3
Αναμενόμενες παραγγελίες σε προμηθευτές τους επόμενους 3 μήνες	-22	-35	-24	-29	-25	-21	-25	-24	-25	-19	-18	-16	-13
Αναμενόμενη απασχόληση τους επόμενους 3 μήνες	-3	-6	-6	-5	-1	-3	-4	-2	-3	-3	-2	-9	-6
Αναμενόμενες τιμές πώλησης τους επόμενους 3 μήνες	-1	-10	-3	-1	0	3	9	-5	2	-6	4	-3	-1
<b>ΚΑΤΑΣΚΕΥΕΣ</b>													
Επιχειρηματικό Κλίμα- Δείκτης <sup>2</sup>	-43	-36	-52	-39	-43	-42	-47	-49	-45	-47	-47	-49	-41
Οικοδομική δραστηριότητα τους τελευταίους 3 μήνες	-50	-47	-44	-48	-42	-48	-42	-41	-42	-43	-19	-47	-39
Υπό εξέλιξη έργα (current overall order books) <sup>3</sup>	-64	-55	-73	-60	-66	-64	-64	-72	-68	-78	-73	-74	-71
Αναμενόμενη απασχόληση τους επόμενους 3 μήνες <sup>3</sup>	-22	-17	-31	-19	-20	-20	-31	-26	-21	-15	-21	-25	-12
Αναμενόμενες τιμές πώλησης τους επόμενους 3 μήνες	-46	-30	-46	-22	-32	-32	-24	-31	-31	-22	-18	-26	-30
<b>ΜΕΤΑΠΟΙΗΣΗ</b>													
Επιχειρηματικό Κλίμα- Δείκτης <sup>2</sup>	-12	-13	-13	-12	-9	-5	-10	-6	-9	-7	-4	-7	1
Παραγωγή τους τελευταίους 3 μήνες	-29	-25	-32	-27	-29	-37	-29	-37	-33	-32	-15	-25	-4
Τρέχουσες συνολικές παραγγελίες <sup>3</sup>	-33	-34	-37	-32	-36	-35	-40	-34	-38	-39	-36	-36	-28
Τρέχουσες παραγγελίες για εξαγωγές	-55	-64	-53	-40	-56	-56	-44	-11	-61	-32	-38	-35	-37
Τρέχοντα αποθέματα τελικών προϊόντων <sup>3</sup>	-1	2	-7	-3	-12	-8	-10	-16	-10	-7	-15	-5	-13
Αναμενόμενη παραγωγή τους επόμενους 3 μήνες <sup>3</sup>	-5	-3	-9	-7	-3	13	1	0	1	12	11	9	18
Αναμενόμενη απασχόληση τους επόμενους 3 μήνες <sup>4</sup>	-9	-14	-13	-17	-18	-14	-13	-18	-14	-7	-13	-11	-2
Αναμενόμενες τιμές πώλησης τους επόμενους 3 μήνες	7	-4	-3	3	2	5	-1	0	-2	1	5	11	7
<b>ΚΑΤΑΝΑΛΩΤΕΣ</b>													
Δείκτης <sup>2</sup>	-38	-39	-39	-38	-40	-38	-38	-36	-31	-30	-32	-32	-31
Οικονομική κατάσταση νοικοκυριού τους τελευταίους 12 μήνες	-18	-25	-23	-25	-24	-28	-26	-27	-21	-23	-25	-27	-25
Αναμενόμενη οικονομική κατάσταση νοικοκυριού τους επόμενους 12 μήνες <sup>3</sup>	-9	-12	-12	-12	-14	-15	-17	-12	-9	-10	-11	-13	-9
Οικονομική κατάσταση στην Κύπρο τους τελευταίους 12 μήνες	-48	-56	-56	-57	-61	-63	-55	-52	-51	-49	-48	-49	-51
Αναμενόμενη οικονομική κατάσταση στην Κύπρο τους επόμενους 12 μήνες <sup>3</sup>	-33	-38	-39	-35	-40	-35	-35	-31	-23	-24	-22	-23	-20
Τιμές καταναλωτικών αγαθών τους τελευταίους 12 μήνες	30	33	20	29	33	30	28	22	20	23	38	43	45
Αναμενόμενες τιμές καταναλωτικών αγαθών τους επόμενους 12 μήνες	8	10	4	4	21	24	11	5	5	15	18	18	17
Αναμενόμενη ανεργία στην Κύπρο τους επόμενους 12 μήνες <sup>3,4</sup>	62	63	58	54	57	53	55	53	50	47	44	47	51
Καταλληλότητα τρέχουσας χρονικής στιγμής για μεγάλες αγορές	-36	-38	-40	-41	-41	-44	-45	-41	-35	-31	-37	-43	-38
Δαπάνες για μεγάλες αγορές τους επόμενους 12 μήνες	-44	-43	-42	-35	-43	-44	-42	-45	-37	-35	-36	-36	-37
Καταλληλότητα τρέχουσας χρονικής στιγμής για αποταμίευση	-8	-19	-20	-21	-18	-18	-7	-14	-7	-5	-14	-10	-15
Πιθανότητα αποταμίευσης τους επόμενους 12 μήνες <sup>3</sup>	-47	-44	-47	-51	-48	-48	-44	-48	-41	-40	-49	-46	-45

Σημειώσεις:

<sup>1</sup> Οι θετικές απαντήσεις αναφέρονται σε αύξηση/βελτίωση/καταλληλότητα/πάνω από το κανονικό/μεγάλη πιθανότητα και οι αρνητικές στα αντίθετα. Τα στοιχεία είναι διορθωμένα από εποχιακές διακυμάνσεις (seasonally adjusted).

<sup>2</sup> Η κατασκευή του δείκτη περιγράφεται στο [http://ec.europa.eu/economy\\_finance/indicators/business\\_consumer\\_surveys/userguide\\_en.pdf](http://ec.europa.eu/economy_finance/indicators/business_consumer_surveys/userguide_en.pdf).

<sup>3</sup> Οι απαντήσεις στη συγκεκριμένη ερώτηση περιλαμβάνονται στην κατασκευή του δείκτη για την κάθε έρευνα.

<sup>4</sup> Ακολουθώντας εισήγηση της Ευρωπαϊκής Επιτροπής, οι απαντήσεις στη συγκεκριμένη ερώτηση δεν διορθώνονται για εποχιακές διακυμάνσεις (non-seasonally adjusted).