

ΠΑΝΕΠΙΣΤΗΜΙΟ ΚΥΠΡΟΥ

Έρευνες Οικονομικής Συγκυρίας*

Οκτώβριος 2008

Οι Έρευνες Οικονομικής Συγκυρίας στοχεύουν στην αποτύπωση των αντιλήψεων των επιχειρηματιών και καταναλωτών για την τρέχουσα οικονομική κατάσταση και των προσδοκιών τους για διάφορα οικονομικά μεγέθη. Τα στοιχεία συλλέγονται μηνιαία, βάσει εναρμονισμένων ερωτηματολογίων σε όλες τις χώρες της Ευρωπαϊκής Ένωσης (ΕΕ) και καλύπτουν τους τομείς των υπηρεσιών, του λιανικού εμπορίου, της οικοδομικής βιομηχανίας, της μεταποίησης καθώς και τα νοικοκυριά-καταναλωτές. Η χρησιμότητα αυτών των στοιχείων έγκειται στις προπορευόμενες πληροφορίες που περιέχουν για την εξέλιξη διαφόρων μακροοικονομικών μεγεθών, συνεπώς μπορούν να χρησιμοποιηθούν στην κατασκευή βραχυπρόθεσμων προβλέψεων για το ρυθμό μεταβολής του ΑΕΠ και άλλων οικονομικών μεταβλητών. Τα στοιχεία παρουσιάζουν τη διαφορά του ποσοστού των ερωτηθέντων που απάντησαν θετικά από το ποσοστό αυτών που εκφράστηκαν αρνητικά. Οι έρευνες περιέχουν ερωτήσεις που αφορούν την τρέχουσα οικονομική κατάσταση των επιχειρήσεων και νοικοκυριών (Τρέχουσα Κατάσταση) ή τις προσδοκίες τους για το προσεχές μέλλον (Προσδοκίες). Για κάθε τομέα υπολογίζεται ένας δείκτης που αντανακλά τη γενική αντίληψη στο συγκεκριμένο τομέα (τρέχουσα κατάσταση και προσδοκίες). Για παρουσίαση της ευρύτερης οικονομικής κατάστασης στην Κύπρο δημοσιεύεται ο Δείκτης Οικονομικής Συγκυρίας (ΔΟΣ-ΚΟΕ) ο οποίος αποτελείται από σταθμισμένες απαντήσεις που αφορούν την τρέχουσα κατάσταση και τις προσδοκίες από όλους τους τομείς και καταναλωτές. Η στάθμιση του εν λόγω δείκτη λαμβάνει υπόψη τη συνεισφορά του κάθε τομέα στο ΑΕΠ της Κύπρου. Οι έρευνες διενεργούνται ανάμεσα σε ανώτερα στελέχη εταιρειών σε δείγμα το οποίο δίνει μεγαλύτερη βαρύτητα σε μεγαλύτερες επιχειρηματικές μονάδες. Για τα νοικοκυριά-καταναλωτές το δείγμα είναι τυχαίο και η έρευνα γίνεται τηλεφωνικώς. Οι έρευνες διεξάγονται μεταξύ της πρώτης και της τρίτης εβδομάδας του κάθε μήνα.

ΠΕΡΙΛΗΨΗ

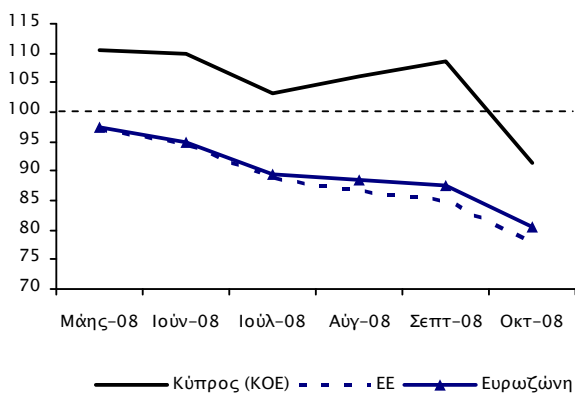
Σημαντική επιδείνωση επιχειρηματικού κλίματος τον Οκτώβριο 2008. Η κρίση στο διεθνή χρηματοπιστωτικό τομέα και στη διεθνή οικονομία φαίνεται πως έχουν επηρεάσει τόσο την τρέχουσα κατάσταση, όσο και τις βραχυπρόθεσμες προσδοκίες, ιδιαίτερα στις υπηρεσίες και στις κατασκευές.

Ο Δείκτης Οικονομικής Συγκυρίας του Κέντρου Οικονομικών Ερευνών υποχώρησε αισθητά τον Οκτώβριο. Ο αντίστοιχος δείκτης της Ευρωπαϊκής Επιτροπής για την Ευρωπαϊκή Ένωση και την Ευρωζώνη επίσης μειώθηκε, συνεχίζοντας την καθοδική του τάση. Οι επιχειρήσεις βλέπουν πιο αρνητικά την οικονομική τους κατάσταση σε σύγκριση με τον προηγούμενο μήνα (Τρέχουσα Κατάσταση) και βλέπουν επίσης με μεγαλύτερη επιφύλαξη τις προοπτικές τους επόμενους μήνες (Προσδοκίες). Οι καταναλωτές συνεχίζουν να είναι απαισιόδοξοι όσον αφορά τις προοπτικές για τους ερχόμενους μήνες.



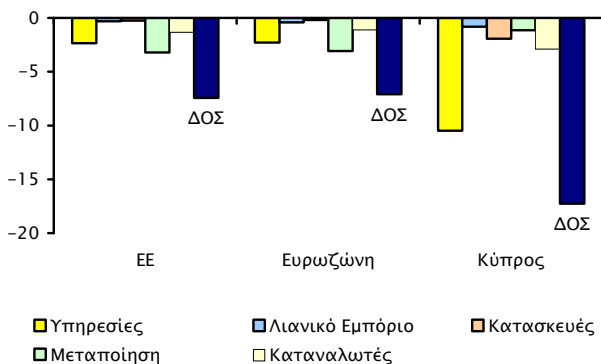
Ο Δείκτης Οικονομικής Συγκυρίας (ΔΟΣ) για την Κύπρο τον Οκτώβριο έχει μειωθεί σημαντικά κάτω από το μέσο όρο (100), με τιμή 91,4 μονάδες (Διάγραμμα 1). Ο ΔΟΣ για την ΕΕ και την Ευρωζώνη συνεχίζει να παραμένει σημαντικά κάτω από το μέσο όρο στο 77,5 και 80,4 αντίστοιχα, τον Οκτώβριο 2008. Η απόκλιση του ΔΟΣ για την Κύπρο από το ΔΟΣ της ΕΕ και της Ευρωζώνης έχει μειωθεί τον Οκτώβριο, αφού ο δείκτης της Κύπρου παρουσιάζει επιδείνωση 17,3 μονάδων σε σύγκριση με επιδείνωση 7,5 και 7,1 μονάδων για την ΕΕ και την Ευρωζώνη, αντίστοιχα.

Διάγραμμα 1: Δείκτης Οικονομικής Συγκυρίας



Η επιδείνωση του ΔΟΣ της Κύπρου οφείλεται κυρίως στην αρνητική επίδοση του τομέα των υπηρεσιών και των κατασκευών, καθώς και στην απαισιόδοξη στάση των καταναλωτών. Για την ΕΕ και την Ευρωζώνη, οι πτωτικές τάσεις του ΔΟΣ προκαλούνται κυρίως από τις αρνητικές εξελίξεις στη μεταποίηση και τις υπηρεσίες και λιγότερο από τους καταναλωτές (Διάγραμμα 2).

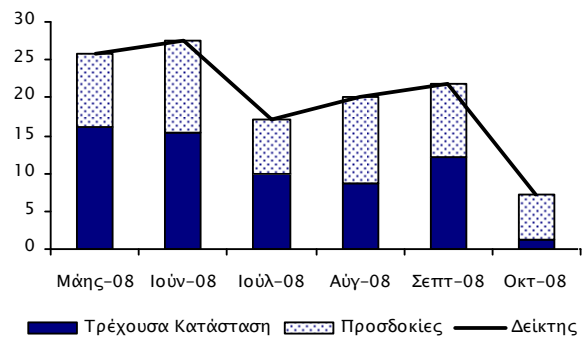
Διάγραμμα 2: Αλλαγή ΔΟΣ μεταξύ Σεπτ.-Οκτ. και οι συνιστώσες της



Στον τομέα των υπηρεσιών, που πλέον αποτελεί το 78% του ΑΕΠ στην Κύπρο, το επιχειρηματικό κλίμα χειροτέρευσε σε σύγκριση με το Σεπτέμβριο, λόγω επιδείνωσης τόσο της τρέχουσας κατάστασης όσο και των προσδοκιών (Διάγραμμα 3). Η αξιολόγηση της

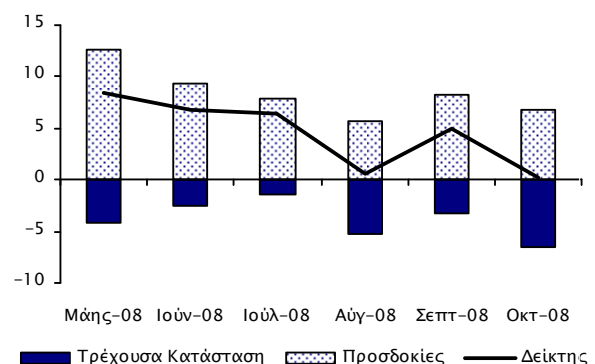
οικονομικής κατάστασης και της ζήτησης τους τελευταίους τρεις μήνες παρουσιάζεται πολύ πιο δυσμενής σε σύγκριση με τον προηγούμενο μήνα (Πίνακας 1). Οι επιχειρήσεις βλέπουν με μεγαλύτερη επιφύλαξη τις προοπτικές για τη ζήτηση και απασχόληση τους επόμενους τρεις μήνες. Τον Οκτώβριο οι επιχειρήσεις δήλωσαν ότι αναμένουν αύξηση των τιμών τους, τους επόμενους τρεις μήνες (Πίνακας 1).

Διάγραμμα 3: Δείκτης Επιχειρηματικού Κλίματος - Υπηρεσίες (συνεισφορά τρέχουσας κατάστασης και προσδοκιών)



Στο λιανικό εμπόριο το επιχειρηματικό κλίμα παρουσίασε επιδείνωση σε σύγκριση με τον προηγούμενο μήνα λόγω χειροτέρευσης της τρέχουσας κατάστασης και των προσδοκιών (Διάγραμμα 4). Οι επιχειρήσεις αναφέρονται σε πτώση τόσο των πωλήσεων τελευταίους μήνες όσο και των αναμενόμενων πωλήσεων τους επόμενους μήνες (Πίνακας 1).

Διάγραμμα 4: Δείκτης Επιχειρηματικού Κλίματος - Λιανικό Εμπόριο (συνεισφορά τρέχουσας κατάστασης και προσδοκιών)

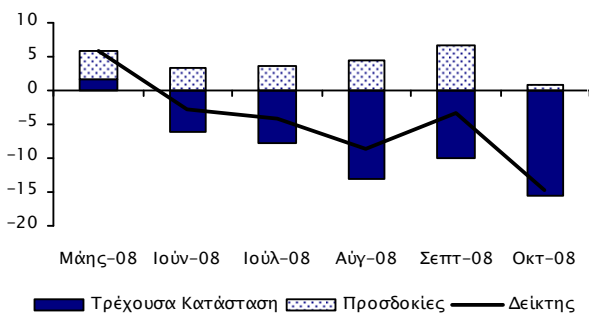


Η εκτίμηση τους σε ότι αφορά τις προθέσεις για παραγγελίες σε προμηθευτές επίσης παρουσιάζει επιδείνωση, ενώ τα τρέχοντα αποθέματα τους κρίνονται πολύ αυξημένα σε σχέση με τον προηγούμενο μήνα, ίσως λόγω πτώσης των πωλήσεων. Με βάση τα

αποτελέσματα του Οκτωβρίου 2008 οι επιχειρήσεις αναμένουν μείωση στην απασχόληση σε σχέση με τον προηγούμενο μήνα (Πίνακας 1).

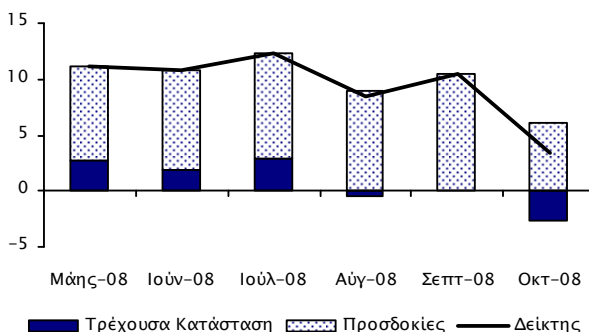
Στον τομέα των κατασκευών, που αποτελεί βασικό μοχλό ανάπτυξης τα τελευταία χρόνια, το επιχειρηματικό κλίμα παρουσιάζεται ιδιαίτερα αρνητικό (το αρνητικότερο που έχει καταγραφεί τους τελευταίους 6 μήνες), λόγω χειροτέρευσης της τρέχουσας κατάστασης και των προσδοκιών (Διάγραμμα 5). Οι επιχειρήσεις αξιολόγησαν πολύ πιο αρνητικά τη δραστηριότητα τους τον Οκτώβριο, σε σχέση με το Σεπτέμβριο, καθώς και τα υπό ανέγερση έργα (Πίνακας 1). Τα αποτελέσματα του Οκτωβρίου δείχνουν ότι οι επιχειρήσεις αναμένουν πτώση στην απασχόληση και τις τιμές τους, τους επόμενους μήνες.

Διάγραμμα 5: Δείκτης Επιχειρηματικού Κλίματος - Κατασκευές (συνεισφορά τρέχουσας κατάστασης και προσδοκιών)



Στη μεταποίηση το επιχειρηματικό κλίμα παρουσιάζεται απαισιόδοξο λόγω επιδείνωσης της τρέχουσας κατάστασης και των προσδοκιών (Διάγραμμα 6). Οι επιχειρήσεις δηλώνουν μειωμένη παραγωγή τους τελευταίους μήνες και μειωμένες παραγγελίες για εξαγωγές, αλλά και συνολικές παραγγελίες (Πίνακας 1).

Διάγραμμα 6: Δείκτης Επιχειρηματικού Κλίματος - Μεταποίηση (συνεισφορά τρέχουσας κατάστασης και προσδοκιών)

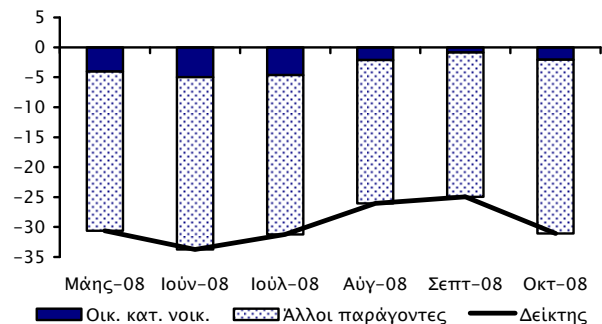


Με βάση τα αποτελέσματα του Οκτωβρίου 2008 οι

επιχειρήσεις αναμένουν μειωμένη παραγωγή, απασχόληση και τιμές πώλησης τους επόμενους 3 μήνες (Πίνακας 1).

Οι καταναλωτές συνεχίζουν να παρουσιάζονται γενικά απαισιόδοξοι (Διάγραμμα 7, Πίνακας 1). Η εκτίμηση τους για την οικονομική κατάσταση του νοικοκυριού για τους επόμενους 12 μήνες παρουσιάζεται ακόμη πιο αρνητική σε σχέση με τον περασμένο μήνα (Διάγραμμα 7, Πίνακας 1). Οι καταναλωτές παρουσιάζονται πιο απαισιόδοξοι σε σύγκριση με τον προηγούμενο μήνα για τη γενικότερη οικονομική κατάσταση στην Κύπρο τους επόμενους 12 μήνες (Πίνακας 1).

Διάγραμμα 7: Δείκτης Προσδοκιών - Καταναλωτές (συνεισφορά οικονομικής κατάστασης νοικοκυριού και άλλων παραγόντων)



Οι καταναλωτές φαίνεται να αναμένουν αύξηση της ανεργίας τους επόμενους μήνες (Πίνακας 1). Η έρευνα του Οκτωβρίου καταγράφει υποχώρηση των προθέσεων των καταναλωτών για μεγάλες καταναλωτικές δαπάνες τους επόμενους 12 μήνες, ενώ παρατηρείται επιδείνωση στην πρόθεση των καταναλωτών για αποταμίευση. Οι προσδοκίες των καταναλωτών υποδηλώνουν αναμενόμενη πτώση στις τιμές των καταναλωτικών αγαθών τους επόμενους 12 μήνες (Πίνακας 1).

Συμπερασματικά, ο Δείκτης Οικονομικής Συγκυρίας του Κέντρου Οικονομικών Ερευνών υποχώρησε αισθητά τον Οκτώβριο. Οι επιχειρήσεις βλέπουν πιο αρνητικά την οικονομική τους κατάσταση σε σύγκριση με τον προηγούμενο μήνα (Τρέχουσα Κατάσταση) και βλέπουν επίσης με μεγαλύτερη επιφύλαξη τις προοπτικές τους επόμενους μήνες (Προσδοκίες). Οι καταναλωτές συνεχίζουν να είναι απαισιόδοξοι όσον αφορά τις προοπτικές για τους επόμενους μήνες.

Η κρίση στο διεθνή χρηματοπιστωτικό τομέα και στη διεθνή οικονομία φαίνεται πως έχουν επηρεάσει τόσο την τρέχουσα κατάσταση, όσο και τις βραχυπρόθεσμες προσδοκίες, ιδιαίτερα στις υπηρεσίες και στις κατασκευές.

Πίνακας 1: Διαφορά μεταξύ ποσοστού θετικών και ποσοστού αρνητικών απαντήσεων¹

ΕΡΕΥΝΑ	05/08	06/08	07/08	08/08	09/08	10/08
ΥΠΗΡΕΣΙΕΣ						
Επιχειρηματικό Κλίμα- Δείκτης ²	26	28	17	20	22	7
Οικονομική κατάσταση επιχείρησης τους τελευταίους 3 μήνες ³	17	18	13	11	15	1
Ζήτηση τους τελευταίους 3 μήνες ³	32	28	17	15	22	3
Αναμενόμενη ζήτηση τους επόμενους 3 μήνες ³	30	37	22	35	29	18
Απασχόληση τους τελευταίους 3 μήνες	23	24	20	20	11	17
Αναμενόμενη απασχόληση τους επόμενους 3 μήνες	22	24	24	12	16	12
Αναμενόμενες τιμές πώλησης τους επόμενους 3 μήνες	16	12	22	21	8	20
ΛΙΑΝΙΚΟ ΕΜΠΟΡΙΟ						
Επιχειρηματικό Κλίμα- Δείκτης ²	8	7	6	1	5	0
Πωλήσεις τους τελευταίους 3 μήνες ³	5	6	8	1	1	-1
Τρέχοντα αποθέματα ³	17	13	12	16	11	19
Αναμενόμενες πωλήσεις τους επόμενους 3 μήνες ³	38	28	24	17	25	21
Αναμενόμενες παραγγελίες σε προμηθευτές τους επόμενους 3 μήνες	2	2	-3	-2	3	-1
Αναμενόμενη απασχόληση τους επόμενους 3 μήνες	12	9	7	7	7	3
Αναμενόμενες τιμές πώλησης τους επόμενους 3 μήνες	19	21	19	19	9	13
ΚΑΤΑΣΚΕΥΕΣ						
Επιχειρηματικό Κλίμα- Δείκτης ²	6	-3	-4	-9	-3	-15
Οικοδομική δραστηριότητα τους τελευταίους 3 μήνες	8	-9	-5	-8	36	-15
Τρέχοντα υπό ανέγερση έργα (current overall order books) ³	3	-12	-15	-26	-20	-31
Αναμενόμενη απασχόληση τους επόμενους 3 μήνες ³	8	7	7	9	13	2
Αναμενόμενες τιμές πώλησης τους επόμενους 3 μήνες	34	24	30	14	12	1
ΜΕΤΑΠΟΙΗΣΗ						
Επιχειρηματικό Κλίμα- Δείκτης ²	11	11	12	9	10	3
Παραγωγή τους τελευταίους 3 μήνες	17	16	20	32	43	4
Τρέχουσες συνολικές παραγγελίες ³	-2	-7	-5	-5	-6	-9
Τρέχουσες παραγγελίες για εξαγωγές	-24	-37	-34	-39	-35	-40
Τρέχοντα αποθέματα τελικών προϊόντων ³	-10	-12	-13	-3	-7	-1
Αναμενόμενη παραγωγή τους επόμενους 3 μήνες ³	25	27	29	27	31	18
Αναμενόμενη απασχόληση τους επόμενους 3 μήνες	25	23	-10	20	24	-14
Αναμενόμενες τιμές πώλησης τους επόμενους 3 μήνες	28	25	30	24	17	5
ΚΑΤΑΝΑΛΩΤΕΣ						
Δείκτης ²	-31	-34	-31	-26	-25	-31
Οικονομική κατάσταση νοικοκυριού τους τελευταίους 12 μήνες	-20	-26	-23	-19	-17	-20
Αναμενόμενη οικονομική κατάσταση νοικοκυριού τους επόμενους 12 μήνες ³	-16	-20	-19	-9	-3	-8
Οικονομική κατάσταση στην Κύπρο τους τελευταίους 12 μήνες	-35	-45	-48	-44	-45	-41
Αναμενόμενη οικονομική κατάσταση στην Κύπρο τους επόμενους 12 μήνες ³	-31	-37	-39	-26	-25	-30
Τιμές καταναλωτικών αγαθών τους τελευταίους 12 μήνες	58	69	66	68	66	67
Αναμενόμενες τιμές καταναλωτικών αγαθών τους επόμενους 12 μήνες	47	45	46	23	23	17
Αναμενόμενη ανεργία στην Κύπρο τους επόμενους 12 μήνες ³	31	32	32	31	30	38
Καταλληλότητα μεγάλων αγορών επί του παρόντος	-14	-29	-30	-41	-35	-41
Δαπάνες για μεγάλες αγορές τους επόμενους 12 μήνες	-1	-3	-6	-3	-6	-9
Καταλληλότητα αποταμίευσης επί του παρόντος	-4	-14	-1	2	-7	-17
Πιθανότητα αποταμίευσης τους επόμενους 12 μήνες ³	-45	-46	-36	-39	-42	-48

Σημειώσεις:

¹ Οι θετικές απαντήσεις αναφέρονται σε αύξηση/βελτίωση/καταλληλότητα/πάνω από το κανονικό/μεγάλη πιθανότητα και οι αρνητικές στα αντίθετα.

² Η κατασκευή του δείκτη περιγράφεται στο http://ec.europa.eu/economy_finance/indicators/business_consumer_surveys/userguide_en.pdf.

³ Οι απαντήσεις στη συγκεκριμένη ερώτηση περιλαμβάνονται στην κατασκευή του δείκτη για την κάθε έρευνα.