



Πανεπιστήμιο Κύπρου  
Κέντρο Διδασκαλίας και  
Μάθησης (ΚΕ.ΔΙ.ΜΑ.)

9η ανοιχτή συνάντηση διδακτικού προσωπικού ΠΚ

3ο Βραβείο Ποιοτικής Διδασκαλίας (Απονομές 2024)

Σκέψεις και εμπειρίες σχετικά με αυτή την τιμητική διάκριση



Πανεπιστήμιο Κύπρου  
Φιλοσοφική Σχολή

ΔΙΔΑΣΚΑΛΙΑ ΠΡΟΪΣΤΟΡΙΚΗΣ ΑΡΧΑΙΟΛΟΓΙΑΣ



Πανεπιστήμιο Κύπρου  
Τμήμα Ιστορίας  
και Αρχαιολογίας

Καθ. Ουρανία Κουκά

*e-mail:* [ouraniak@ucy.ac.cy](mailto:ouraniak@ucy.ac.cy)



Πανεπιστήμιο Κύπρου  
Ερευνητική Μονάδα Αρχαιολογίας

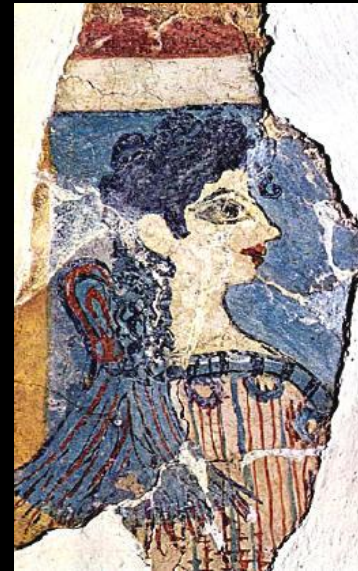
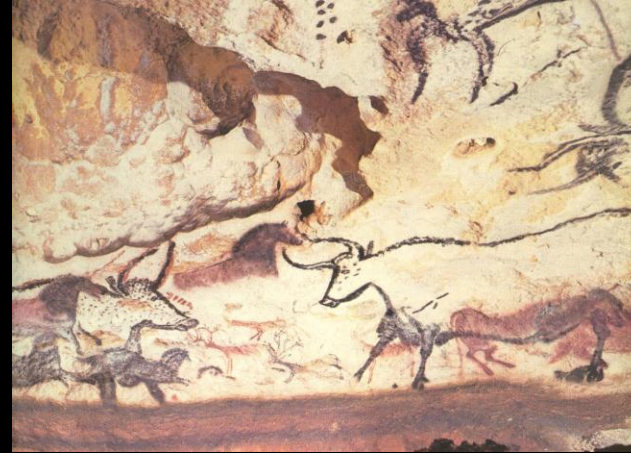
# ΔΟΜΗ ΠΑΡΟΥΣΙΑΣΗΣ



# ΠΡΟΪΣΤΟΡΙΚΗ ΑΡΧΑΙΟΛΟΓΙΑ

Η Προϊστορική Αρχαιολογία είναι ο επιστημονικός κλάδος που μελετά το παρελθόν μέσα από τη **συστηματική ανακάλυψη**, την **περιγραφή**, την **κατάταξη** και την **αξιολόγηση** του υλικού πολιτισμού, με **απώτερο στόχο** τη γνώση της συμπεριφοράς και την ανασύσταση του τρόπου ζωής των κοινωνιών που έζησαν στο παρελθόν (**3,5 εκ. ΠΣ-1050 π.Χ.**).

Είναι δηλαδή η επιστήμη, που προσεγγίζει τον άνθρωπο του παρελθόντος αποκλειστικά μέσα από τα **υλικά του κατάλοιπα**, μια και δεν είχαν επινοηθεί ακόμη συστήματα γραφής.



# ΠΡΩΤΟΓΕΝΗΣ ΕΡΕΥΝΑ ΠΕΔΙΟΥ: Επισκόπηση Επιφανείας & Ανασκαφή

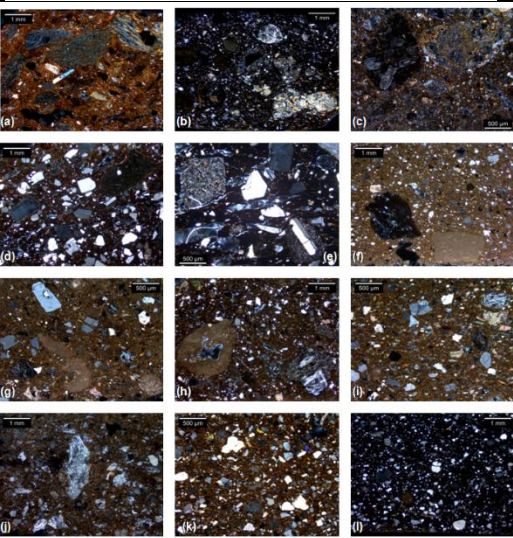


Επισκόπηση Επιφανείας Σάμου, Ο. Κουκά (2021-2027)



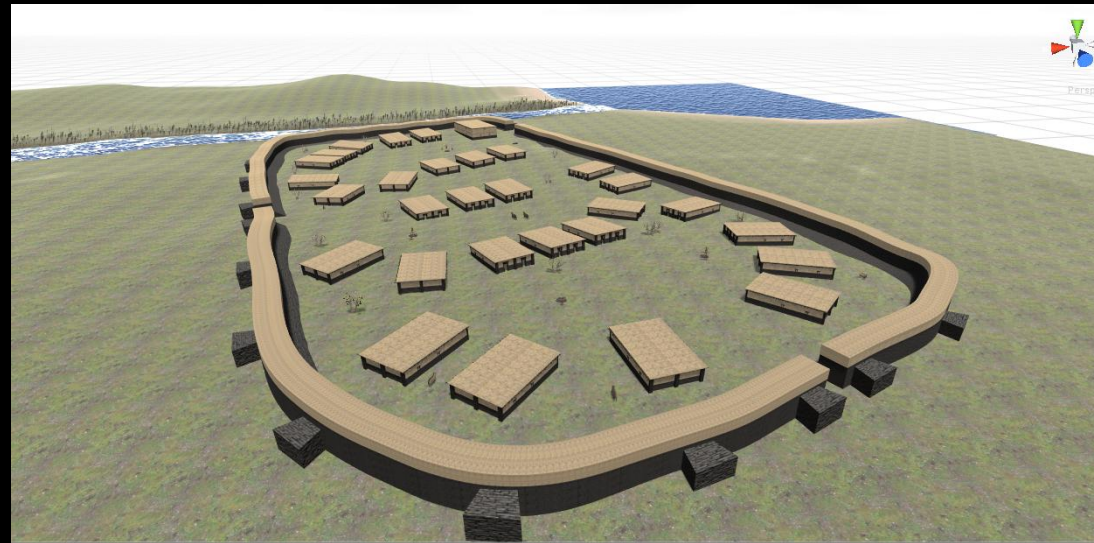
Ανασκαφή στο Ηραίον Σάμου – Ο. Κουκά (2009-2019)

# ΕΦΑΡΜΟΓΕΣ ΘΕΤΙΚΩΝ ΕΠΙΣΤΗΜΩΝ ΣΤΗΝ ΑΡΧΑΙΟΛΟΓΙΑ



*Διατριβές Μάστερ φοιτήτριας  
Αρχαιολογίας και φοιτητή Πληροφορικής  
του ΠΚ*

Angeliki Chalkia, A Cultural Management Project for the Early Bronze Age Settlement at Heraion of Samos, MA Thesis, Nicosia 2017



Markos Panagiotou, Simulation of the Early Bronze Age I-II Settlement at Heraion of Samos, MA Thesis, Nicosia 2018

Πετρογραφική ανάλυση Νεολιθικής κεραμικής, Τηγάι Σάμου



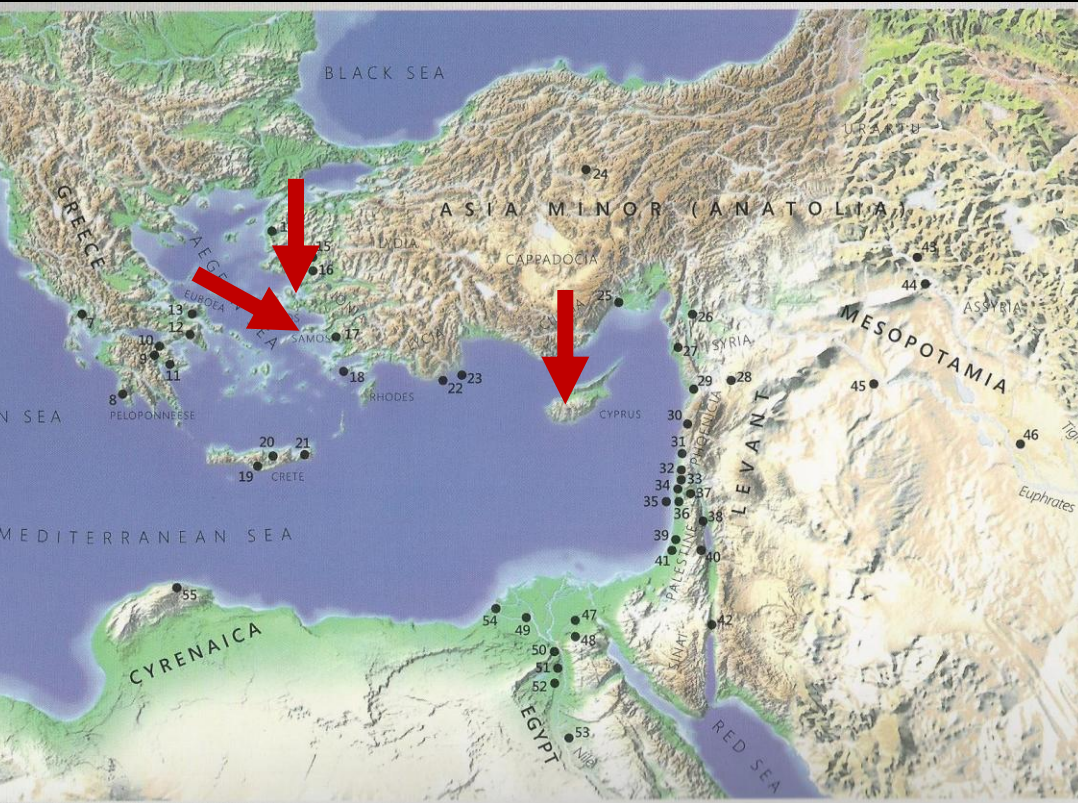
Πανεπιστήμιο Κύπρου  
Φιλοσοφική Σχολή



Πανεπιστήμιο Κύπρου  
Τμήμα Ιστορίας  
και Αρχαιολογίας

ΔΙΔΑΣΚΑΛΙΑ ΠΡΟΪΣΤΟΡΙΚΗΣ ΑΡΧΑΙΟΛΟΓΙΑΣ – ΕΙΣΑΓΩΓΗ

# ΕΡΕΥΝΑ ΚΑΙ ΑΝΑΤΡΟΦΟΔΟΤΗΣΗ ΔΙΔΑΣΚΑΛΙΑΣ



- Ιστοριογραφία της Προϊστορικής Αρχαιολογίας στην Ευρώπη και την Ανατολική Μεσόγειο
- Θεωρητικές και Μεθοδολογικές προσεγγίσεις στην Προϊστορική Αρχαιολογία
- Νεολιθική και Εποχή του Χαλκού στην Ανατολική Μεσόγειο
- Οικιστική Αρχαιολογία και Αρχαιολογία του Τοπίου Νησιωτική Αρχαιολογία
- Πολιτική, κοινωνική και οικονομική οργάνωση κατά την Προϊστορία
- Αρχαιολογία του Θανάτου
- Κεραμική τεχνολογία
- Πολιτιστικά δίκτυα στην Προϊστορία
- Διεπιστημονικές προσεγγίσεις στην Αρχαιολογία



AFP



# ΒΑΣΙΚΕΣ ΑΡΧΕΣ ΔΙΔΑΣΚΑΛΙΑΣ

- ❑ Μετάδοση του γνωστικού αντικειμένου
- ❑ Εκπαίδευση στην έρευνα πεδίου
- ❑ Διάπλαση μελλοντικών συναδέλφων με ευρεία, κριτική και διεπιστημονική σκέψη
- ❑ Ευαισθητοποίηση στην προστασία της πολιτιστικής κληρονομιάς
- ❑ Σεβασμός στην προσωπικότητα και τον ψυχισμό των φοιτητών/τριών



# ΘΕΜΑΤΙΚΗ ΠΟΙΚΙΛΙΑ – ΠΡΩΤΟΤΥΠΙΑ ΜΑΘΗΜΑΤΩΝ

## ΠΡΟΠΤΥΧΙΑΚΑ ΥΠΟΧΡΕΩΤΙΚΑ ΚΑΙ ΕΠΙΛΕΓΟΜΕΝΑ ΜΑΘΗΜΑΤΑ

- APX 117 Εισαγωγή στην Προϊστορική Αρχαιολογία  
APX 201 Η Σάμος και το Ανατολικό Αιγαίο κατά την Προϊστορία: Μεθοδολογία πεδίου και αρχαιολογική ερμηνεία  
APX 207 Η Νεολιθική περίοδος στο Αιγαίο  
APX 214 Δομημένο περιβάλλον και κοινωνία στην Ανατολική Μεσόγειο (10η – 2η χιλ. π.Χ)  
APX 217 Πολιτισμικές ενότητες του Αιγαίου και της Δυτικής Ανατολίας κατά την Πρώιμη Εποχή του Χαλκού (3η χιλ. π.Χ.)  
APX 219 Εισαγωγή στην Αιγαιακή Προϊστορία (Εποχή Λίθου – Εποχή Χαλκού)  
APX 256 Η ανάδυση της Εποχής του Χαλκού: Μικρά Ασία και Κύπρος κατά την 4η και 3η χιλ. π.Χ.  
APX 266 Μεθοδολογικές και Ερμηνευτικές Προσεγγίσεις στην Αιγαιακή Προϊστορία  
APX 278 Μεγάλες ανακαλύψεις στο Προϊστορικό Αιγαίο  
APX 287 Αρχαιολογία του Θανάτου: Έθιμα ταφής στην Ανατολική Μεσόγειο (11η – 3η χιλ. π.Χ.)  
APX 294 Κυκλάδες και Ανατολικό Αιγαίο: Πολιτισμική πολυπλοκότητα από την Πρώιμη έως την Ύστερη Εποχή του Χαλκού  
ARCH 226 The Early Prehistory of Cyprus and Anatolia (11th – 3rd mill. BC) (IN ENGLISH – FOR ERASMUS STUDENTS)

## ΠΡΟΠΤΥΧΙΑΚΑ ΣΕΜΙΝΑΡΙΑ

- APX 315 Νησιωτική Αρχαιολογία: Νησιωτικές κοινότητες του Αιγαίου κατά τη Νεολιθική και την Πρώιμη Εποχή του Χαλκού  
APX 318 Αιγαίο πολλών ταχυτήτων: Από το Νεολιθικό νοικοκυριό στα Μινωικά ανάκτορα  
APX 319 Τέχνη και Κοινωνία στην Κύπρο και την Ανατολία (Νεολιθική-Χαλκολιθική-Πρώιμη Εποχή του Χαλκού)  
APX 320 Δομημένο περιβάλλον και κοινωνία στο Προϊστορικό Αιγαίο  
APX 321 Οι Κυκλάδες και η Κρήτη κατά την Προϊστορία

## ΜΕΤΑΠΤΥΧΙΑΚΑ ΣΕΜΙΝΑΡΙΑ

*MASTER'S PROGRAMME IN FIELD ARCHAEOLOGY ON LAND AND UNDER THE SEA (in English)*

APX 650 Settlement Analysis and Spatial Archaeology: Early Urbanism in the Aegean and Anatolia (7th–2nd mill. BC.)

ARX 661 Study of Pottery and Small Finds

## **ΜΕΤΑΠΤΥΧΙΑΚΟ ΠΡΟΓΡΑΜΜΑ ΣΤΗ ΜΕΣΟΓΕΙΑΚΗ ΑΡΧΑΙΟΛΟΓΙΑ**

APX 701 Τέχνη και κοινωνία στο Αιγαίο και την Ανατολία κατά τη Νεολιθική και την Πρώιμη Εποχή του Χαλκού (11η – 3η χιλ. π.Χ.)

APX 709 Πολιτισμικά δίκτυα στην Ανατολική Μεσόγειο από την 11η έως τις αρχές της 2ης χιλ. π.Χ.

APX 710 Πρώιμη αστικοποίηση στο Αιγαίο και την Ανατολία

APX 720 Αρχαιολογία του θανάτου: ταφικά έθιμα στην Ανατολική Μεσόγειο (11η – 3η χιλ. π.Χ.)

## **ΜΕΤΑΠΤΥΧΙΑΚΟ ΠΡΟΓΡΑΜΜΑ ΣΤΗ ΣΥΝΤΗΡΗΣΗ ΜΝΗΜΕΙΩΝ ΚΑΙ ΣΥΝΟΛΩΝ**

APX 762 Δομημένο Περιβάλλον από την Προϊστορία στην Ύστερη Αρχαιότητα



## ΕΝΤΟΣ ΠΑΝΕΠΙΣΤΗΜΙΟΥ ΚΥΠΡΟΥ

- Διδασκαλία της Προϊστορίας σε ευρύ χωρο-χρονικό ορίζοντα (διαλέξεις με σαφώς οργανωμένες, πλούσιες και εύληπτες προβολές *power point*, βίντεο).
- Ανάρτηση *Curriculum* μαθημάτων στο Blackboard.
- Δημιουργικός διάλογος διδάσκοντα-φοιτηριών/φοιτητών.
- Εκπαίδευση στη βιβλιογραφική έρευνα (βιβλιοθήκη και διαδίκτυο) και τη συγγραφή επιστημονικών δοκιμίων με κριτική σκέψη και ενθάρρυνση για τη διατύπωση καινοτόμων συμπερασμάτων.
- Εκπαίδευση για προώθηση της Προϊστορίας στην κοινωνία (οικογένεια, σχολεία, κ.λπ.).

## ΕΚΤΟΣ ΠΑΝΕΠΙΣΤΗΜΙΟΥ ΚΥΠΡΟΥ

- Επισκέψεις σε αρχαιολογικούς χώρους και μουσεία στην Κύπρο και την Ελλάδα, συνδυαζόμενα με σύντομες παρουσιάσεις από τους/τις φοιτητές/τριες.
- Πρακτική στη μεθοδολογία πεδίου προγραμμάτων του ΠΚ ή άλλων φορέων στην Κύπρο και το εξωτερικό



# ΠΡΑΚΤΙΚΗ ΑΣΚΗΣΗ ΠΕΔΙΟΥ: Ανασκαφή Ηραίου Σάμου (2009-2019)



# ΠΡΑΚΤΙΚΗ ΑΣΚΗΣΗ ΠΕΔΙΟΥ: Επισκοπήση Επιφανείας Σάμου (2021- σήμερα)



# ΜΑΘΗΣΙΑΚΑ ΑΠΟΤΕΛΕΣΜΑΤΑ

- Ανάπτυξη της κριτικής σκέψης και στην αβίαστη διατύπωσή της,
- Συνειδητή και δημιουργική αναζήτηση και αξιοποίηση της έντυπης και ψηφιακής βιβλιογραφίας (ελληνικής και ξενόγλωσσας),
- Συγγραφή επιστημονικών δοκιμίων,
- Προφορική και σωστά δομημένη παρουσίαση ειδικών ερευνητικών θεμάτων,
- Ανάπτυξη δεξιοτήτων των συμμετεχόντων στο πεδίο,
- Καλλιέργεια της ανάγκης για δημιουργικότητα σε ατομικό και συλλογικό επίπεδο,
- Ανάπτυξη κοινωνικού και επιστημονικού ήθους και άμιλλας, καθώς και
- Διαφώτιση σε θέματα αξιοποίησης και προβολής των δεξιοτήτων τους και τις μελλοντικές εκπαιδευτικές και επαγγελματικές επιλογές.



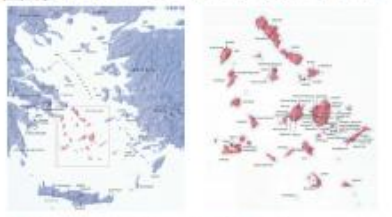
# ΑΞΙΟΛΟΓΗΣΗ ΦΟΙΤΗΤΡΙΑΣ/ΩΝ: Επιτοίχιες παρουσιάσεις (Poster)

## ΠΡΩΤΟΚΥΚΛΑΔΙΚΑ ΕΙΔΩΛΙΑ ΚΑΙ ΣΥΜΒΟΛΙΣΜΟΣ

Αντρέας Κούμου ΑΡΧ 294

### ΕΙΣΑΓΩΓΗ

Η προϊστορία είναι η μελέτη της ανθρώπινης ιστορίας πριν από την εμφάνιση της γραφής. Η προϊστορία χωρίζεται σε τρεις περιόδους: το Παλαιό, το Μεσο και το Νέο Πρωτοκυκλαδικό. Η προϊστορία είναι η μελέτη της ανθρώπινης ιστορίας πριν από την εμφάνιση της γραφής. Η προϊστορία χωρίζεται σε τρεις περιόδους: το Παλαιό, το Μεσο και το Νέο Πρωτοκυκλαδικό.



### ΠΡΩΤΟ ΕΝΔΙΑΦΕΡΟΝ ΚΑΙ ΑΡΧΑΙΟΚΑΠΗΛΙΑ

Το πρώτο ενδιαφέρον για την προϊστορία προέκυψε από τον Γάλλο αρχαιολόγο Γκιζμόντ Λαβουάσιερ. Ο Λαβουάσιερ ήταν ο πρώτος που χρησιμοποίησε τον όρο «προϊστορία» για να περιγράψει την περίοδο πριν από την εμφάνιση της γραφής. Η προϊστορία είναι η μελέτη της ανθρώπινης ιστορίας πριν από την εμφάνιση της γραφής.

### ΥΛΙΚΑ ΚΑΤΑΣΚΕΥΗΣ ΚΑΙ ΧΡΩΜΑΤΑ

Οι προϊστορικοί άνθρωποι χρησιμοποίησαν διάφορα υλικά για την κατασκευή εργαλείων και αντικειμένων. Τα πιο συνηθισμένα υλικά ήταν ο λίθος, το ξύλο, το κέρατο και ο πηλός. Η χρήση χρωμάτων για την διακόσμηση αντικειμένων είναι επίσης γνωστή από την προϊστορία.



### ΚΑΤΗΓΟΡΙΕΣ ΕΙΔΩΛΙΩΝ - ΤΥΠΟΛΟΓΙΚΗ ΕΞΕΛΙΞΗ

Η εξέλιξη των ειδωλίων είναι ένας από τους πιο ενδιαφέροντες τομείς της προϊστορίας. Τα ειδώλια είναι μικρά αντικείμενα που έχουν τη μορφή ανθρώπινων μορφών. Η καταγωγή και η λειτουργία τους είναι ακόμα άγνωστα.

Πηγή: Α. Κούμου, Η Προϊστορία της Κύπρου, Αθήνα, 2010.

## Το Πρωτοκυκλαδικό Δασκαλειό στην Κέρο

Ανδρέαση Καρλέττη, 4<sup>ο</sup> έτος ΑΡΧ 294

### Χωροχρονικό Πλαίσιο

Το χωροχρονικό πλαίσιο της Κέρας είναι το Καλαμίτιο όρος επί της Πρωτοκυκλαδικής ΕΠΩ κατάστασης (2750-2300 π.Χ.) και αποτελεί το μεγαλύτερο κέντρο για τον Αρχαίο Κόσμο, με ενδείξεις για επιδημίες μεταλλών, με γεωμετρική αρχειοτέχνη και άλλες σημαντικές εθιμικές. Όταν αφορά τη γεωγραφική κατάσταση, η Κέρα βρίσκεται ανατολικά της Νήσου και Συρίας, ενώ στα βορειοανατολικά το Δασκαλειό. Το Δασκαλειό είναι μόλις 30 μ. από τη δασική περιοχή του Κόβου και γιγαντάνει ότι στην παρακείμενη ακτογραμμή, η οποία είναι η Νήσος, παρουσιάζονται ποικίλες και ποσότητες χρονολογικά, επιγραφικά, η αρχαία, πρωτοκυκλαδικά στο Δασκαλειό παρατηρείται η διεύθυνση των κεντρικών κατασκευών της Κέρας. Η Κέρα, η οποία με τη βοήθεια του κεραικού συστήματος, το οποίο είναι η Νήσος, αποτελεί το βορειοανατολικό της Κέρας, αλλά και η νήσος του Δασκαλειού. Στο πλαίσιο των ανακαλύψεων στο Δασκαλειό εντάσσονται κεραικά υφαντά, κεντήματα, οι οποίες με τη βοήθεια των ειδωλίων Απολλωνίου τα οποία αποτελούν κεραικά συμβολικά στοιχεία.

### Ευρήματα και Αποτελέσματα

- Μεταλλουργία: Η Κέρα είναι η σημαντική πρωτοκυκλαδική μεταλλουργική κέντρο, με ενδείξεις για την παραγωγή μεταλλών, με γεωμετρική αρχειοτέχνη και άλλες σημαντικές εθιμικές. Όταν αφορά τη γεωγραφική κατάσταση, η Κέρα βρίσκεται ανατολικά της Νήσου και Συρίας, ενώ στα βορειοανατολικά το Δασκαλειό. Το Δασκαλειό είναι μόλις 30 μ. από τη δασική περιοχή του Κόβου και γιγαντάνει ότι στην παρακείμενη ακτογραμμή, η οποία είναι η Νήσος, παρουσιάζονται ποικίλες και ποσότητες χρονολογικά, επιγραφικά, η αρχαία, πρωτοκυκλαδικά στο Δασκαλειό παρατηρείται η διεύθυνση των κεντρικών κατασκευών της Κέρας. Η Κέρα, η οποία με τη βοήθεια του κεραικού συστήματος, το οποίο είναι η Νήσος, αποτελεί το βορειοανατολικό της Κέρας, αλλά και η νήσος του Δασκαλειού. Στο πλαίσιο των ανακαλύψεων στο Δασκαλειό εντάσσονται κεραικά υφαντά, κεντήματα, οι οποίες με τη βοήθεια των ειδωλίων Απολλωνίου τα οποία αποτελούν κεραικά συμβολικά στοιχεία.
- Φωλιά Α (2750-2300 π.Χ.): Αντικείμενο επί γλάστρας-Λαυράτι.
- Φωλιά Β (2300-2100 π.Χ.): Αντικείμενο επί γλάστρας-Λαυράτι.

### Ιστορία της Έρευνας

Η θέση έγινε γνωστή τη δεκαετία του 1940, όταν ο Γιάννης Βασιλείου και ο Χρήστος Ντούκας επισκέφτηκαν δωρεάν τον αρχαιολογικό χώρο, ο οποίος είχε υπόλοιπη άδεια αρχαιολογική δραστηριότητα. Η περιοχή που επισκέφτηκαν παρουσιάζει ιδιαίτερα ενδιαφέρον για πρώτη φορά αρχαιολογικά το 1961 από τον Χρήστο Ντούκας. Στη συνέχεια, πραγματοποιήθηκαν και άλλες αρχαιολογικές αποστολές, όπως το 1967 από τη Φυσική Γεωγραφική και το 1987 από τους Γιάννη Βασιλείου, Χρήστο Ντούκας και Ευαγγελία-Άλκα Μαργαρίτη. Τα αποτελέσματα αυτών των αποστολών δημοσιεύθηκαν το 2007.



### Ανασκαφές

Στα πλαίσια του 2006 έως το 2008 από το Cambridge Kerass Project, βρέθηκαν μεγάλες ποσότητες θεμελιωδών κεραικών, θεμελιωδών μαρμαρινών φυλίων και εργαλείων, καθώς και θεμελιωδών ΚΠ ειδωλίων, τα οποία ανακαλύφθηκαν από τον Κόβου. Αυτά τα ευρήματα κεντρικών κεραικών φαίνεται περιλαμβανόμενα, άρα φέρουν στοιχεία που συνδέονται με άλλες αρχαιολογικές αποστολές. Είναι αξιοσημείωτο ότι η κεραική ομάδα περιλαμβάνει ένα μολύβι στα διακεκομμένα στοιχεία των ειδωλίων, δεν θεωρούνται στην Κέρα, αλλά μάλλον να είναι εκδοχή ενός τύπου. Αυτή η κεραική ομάδα οδηγείται στη δημιουργία της κελύφης οπλοειδούς κατά τη διάρκεια τελετουργιών αν οι άλλες εκδοχές είναι και μεταμορφωμένες οπλοειδών της Νήσου και Βόρειας Ιταλικής Αεθίσης στην Κέρα, οι μολύβι στα τελετουργικά στοιχεία.

### Παν-κυκλαδικό Ιερό;

Ο Βασιλείου υπέθεσε ο πρώτος ο σκεπτικό οπλοειδούς της Κέρας, έτσι και παν-κυκλαδικό ιερό, στο πλαίσιο του οποίου παρουσιάζονται κελύφης οπλοειδούς, καθώς και οπλοειδών φερουμένων κελύφης στα δάσκαλα. Η πρώτη παρατήρηση και ο σχηματισμός της είναι υπέρ του «Βασιλείου» τύπου προεπιλεγμένου και σημαντικού, αρχαιολογικού χώρου, παράλληλα με άλλες κεραικές κατασκευές, όπως:

- Αίθριοι οι προεπιλεγμένοι αιθριοί φερουμένων κελύφης, το οποίο είναι η Κέρα, η οποία με τη βοήθεια του κεραικού συστήματος, το οποίο είναι η Νήσος, αποτελεί το βορειοανατολικό της Κέρας, αλλά και η νήσος του Δασκαλειού. Στο πλαίσιο των ανακαλύψεων στο Δασκαλειό εντάσσονται κεραικά υφαντά, κεντήματα, οι οποίες με τη βοήθεια των ειδωλίων Απολλωνίου τα οποία αποτελούν κεραικά συμβολικά στοιχεία.



### «Ο Σοφιστής της Κέρας»

Ο Σοφιστής της Κέρας είναι ένα από τα πιο ενδιαφέροντα ευρήματα της προϊστορίας. Είναι ένα μικρό αντικείμενο που έχει τη μορφή ανθρώπινης μορφής. Η καταγωγή και η λειτουργία του είναι ακόμα άγνωστα.

Πηγή: Α. Κούμου, Η Προϊστορία της Κύπρου, Αθήνα, 2010.

## Οι Τοιχογραφίες στο Ακρωτήρι της Θήρας

Υστερή Εποχή του Χαλκού 2<sup>η</sup> χιλ. π.Χ.

Μαρία Ραμπί



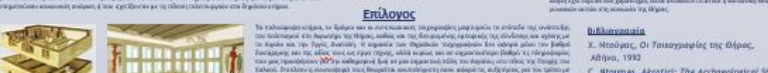
Οι τοιχογραφίες στο Ακρωτήρι της Θήρας είναι μερικές από τις καλύτερες που έχουν διασωθεί στην Ελλάδα. Είναι μερικές από τις καλύτερες που έχουν διασωθεί στην Ελλάδα. Είναι μερικές από τις καλύτερες που έχουν διασωθεί στην Ελλάδα. Είναι μερικές από τις καλύτερες που έχουν διασωθεί στην Ελλάδα.



Οι τοιχογραφίες στο Ακρωτήρι της Θήρας είναι μερικές από τις καλύτερες που έχουν διασωθεί στην Ελλάδα. Είναι μερικές από τις καλύτερες που έχουν διασωθεί στην Ελλάδα. Είναι μερικές από τις καλύτερες που έχουν διασωθεί στην Ελλάδα. Είναι μερικές από τις καλύτερες που έχουν διασωθεί στην Ελλάδα.



Οι τοιχογραφίες στο Ακρωτήρι της Θήρας είναι μερικές από τις καλύτερες που έχουν διασωθεί στην Ελλάδα. Είναι μερικές από τις καλύτερες που έχουν διασωθεί στην Ελλάδα. Είναι μερικές από τις καλύτερες που έχουν διασωθεί στην Ελλάδα. Είναι μερικές από τις καλύτερες που έχουν διασωθεί στην Ελλάδα.



### Επίλογος

Οι τοιχογραφίες στο Ακρωτήρι της Θήρας είναι μερικές από τις καλύτερες που έχουν διασωθεί στην Ελλάδα. Είναι μερικές από τις καλύτερες που έχουν διασωθεί στην Ελλάδα. Είναι μερικές από τις καλύτερες που έχουν διασωθεί στην Ελλάδα. Είναι μερικές από τις καλύτερες που έχουν διασωθεί στην Ελλάδα.

Πηγή: Α. Κούμου, Η Προϊστορία της Κύπρου, Αθήνα, 2010.

# ΑΞΙΟΛΟΓΗΣΗ ΦΟΙΤΗΤΡΙΩΝ/ΩΝ: Τελική γραπτή εξέταση (Μαθήματα επιπέδου 100, 200), Σεμινάρια

ΑΡΧ 117 ΕΙΣΑΓΩΓΗ ΣΤΗΝ ΠΡΟΪΣΤΟΡΙΚΗ ΑΡΧΑΙΟΛΟΓΙΑ Δρ. Ο. Κουράς Χειμερινό εξάμηνο 2024-2025

ΘΕΜΑΤΑ ΤΕΛΙΚΗΣ ΕΞΕΤΑΣΗΣ 09.12.2024

Α. Υποχρεωτικές ασκήσεις (20 μονάδες): Περιγραφή και χρονολόγηση των Α1 και Α2:

A1

A2

Β. Από τις 3 ερωτήσεις να απαντήσετε σύντομα τις 2 (10 μονάδες)

B1. Να αναφέρετε τους κύριους **εργαλεία** της Παλαιολιθικής. Πότε και από ποιόν ανθρωπολογικό τύπο κατασκευάστηκαν; (Να δώσετε και τη σχετική και την απόλυτη χρονολόγηση).

B2. Πώς ανιχνεύουμε την **αυτοκτονία** στην Ανατολική Μεσόγειο; Αναφέρατε δύο παραδείγματα.

B3. Να περιγράψετε και να χρονολογήσετε το **τέρας** της εικόνας:

Γ. Από τα 3 θέματα να αναπτύξετε τα 2 (40 μονάδες)

**1<sup>ο</sup> θέμα**  
Οι απαρχές της γλυπτικής τέχνης στην Ανατολία: κατηγορίες με παραδείγματα, χρονολόγηση και συμβολισμός.

**2<sup>ο</sup> θέμα**  
Ο οικισμός του Catalhöyük: Χρονολόγηση, αρχιτεκτονική οργάνωση, τέχνη και θρησκεία-συμβολισμός.

**3<sup>ο</sup> θέμα**  
Να αναφέρετε παραδείγματα σύλλογής προσπάθειας (κοινωνικά έργα) από τη Νεολιθική και τη **Χαλκολιθική** περίοδο στην Κύπρο και να τα περιγράψετε.

**ΚΑΛΗ ΕΠΙΤΥΧΙΑ!**

Τα προπτυχιακά σεμινάρια αξιολογούνται ενδεικτικά ως εξής:

1. Ενεργός συμμετοχή και συνέπεια κατά τη διάρκεια των μαθημάτων (5%)
2. Εβδομαδιαία παρουσίαση άρθρων-κεφαλαίων και συμμετοχή στη συζήτηση (20%)
3. Γραπτή παράδοση του πρώτου άρθρου/κεφαλαίου δύο εβδομάδες μετά την παρουσίασή του σε μορφή πόστερ (έκταση κειμένου 1500 λέξεις, εικόνες, βιβλιογραφία) (15%)
4. Προφορική παρουσίαση τελικής εργασίας (20%)
5. Τελική γραπτή εργασία (6000-8000) (40%)



# ΑΞΙΟΛΟΓΗΣΗ ΔΙΔΑΣΚΟΝΤΑ

Στις αξιολογήσεις από τους φοιτητές υπογραμμίζονται:

- ο ενθουσιασμός της διδάσκουσας,
- η παρεχόμενη πληθώρα και ποικιλία πληροφοριών,
- η ενθάρρυνση διαλόγου και πολυεπίπεδης σκέψης,
- η παροχή και της πιο πρόσφατης βιβλιογραφίας,
- η πρόκληση στην ερευνητική συλλογιστική των ανασκαφικών της προγραμμάτων,
- η αναφορά των φοιτητών στη συνέπεια, και
- στην πρόθυμη συμβουλή σε θέματα εργασιών, μεταπτυχιακών και επαγγελματικών επιλογών τόσο κατά τις ώρες συναντήσεων με φοιτητές όσο και πέραν αυτών.



Ευχαριστώ τις/τους φοιτήτριες/ές που με πρότειναν για το βραβείο,  
την Ειδική Επιτροπή, και εσάς για την προσοχή σας!

