

Ιανουάριος 2019

Οι Έρευνες Οικονομικής Συγκυρίας στοχεύουν στην αποτύπωση των αντιλήψεων των επιχειρηματιών και καταναλωτών για την τρέχουσα οικονομική κατάσταση και των προσδοκιών τους για διάφορα οικονομικά μεγέθη. Τα στοιχεία συλλέγονται μηνιαία, βάσει εναρμονισμένων ερωτηματολογίων σε όλες τις χώρες της Ευρωπαϊκής Ένωσης (ΕΕ) και καλύπτουν τους τομείς των υπηρεσιών, του λιανικού εμπορίου, των κατασκευών, της μεταποίησης, καθώς και καταναλωτές. Η χρησιμότητα αυτών των στοιχείων έγκειται στις προπορευόμενες πληροφορίες που περιέχουν για την εξέλιξη διαφόρων μακροοικονομικών μεγεθών. Τα στοιχεία παρουσιάζουν τη διαφορά του ποσοστού των ερωτηθέντων που απάντησαν θετικά από το ποσοστό αυτών που εκφράστηκαν αρνητικά. Οι έρευνες περιέχουν ερωτήσεις που αφορούν την τρέχουσα οικονομική κατάσταση των επιχειρήσεων και νοικοκυριών (Τρέχουσα Κατάσταση) και τις προσδοκίες τους για το προσεχές μέλλον (Προσδοκίες). Για κάθε τομέα υπολογίζεται ένας δείκτης που αντανακλά το γενικό κλίμα στον συγκεκριμένο τομέα (Τρέχουσα Κατάσταση και Προσδοκίες). Για παρουσίαση της ευρύτερης οικονομικής κατάστασης στην Κύπρο δημοσιεύεται ο Δείκτης Οικονομικής Συγκυρίας (ΔΟΣ-ΚΟΕ) ο οποίος αποτελείται από σταθμισμένες απαντήσεις που αφορούν την τρέχουσα κατάσταση και τις προσδοκίες από όλους τους τομείς. Η στάθμιση του δείκτη λαμβάνει υπόψη τη συνεισφορά του κάθε τομέα στο ΑΕΠ της Κύπρου. Οι έρευνες διεξάγονται ανάμεσα σε ανώτερα στελέχη εταιρειών σε δείγμα το οποίο δίνει μεγαλύτερη βαρύτητα σε μεγαλύτερες επιχειρηματικές μονάδες. Η έρευνα καταναλωτών γίνεται με τη χρήση τυχαίου δείγματος. Οι έρευνες διεξάγονται μεταξύ της πρώτης και της τρίτης εβδομάδας του κάθε μήνα.

Περίληψη

Τον Ιανουάριο 2019, το οικονομικό κλίμα παρουσίασε επιδείνωση με τον Δείκτη Οικονομικής Συγκυρίας (ΔΟΣ) να μειώνεται κατά 3,8 μονάδες σε σύγκριση με τον Δεκέμβριο 2018. Η μείωση οφείλεται κυρίως σε υποχώρηση του κλίματος στις υπηρεσίες και στη μεταποίηση.

Η αποδυνάμωση του κλίματος στις υπηρεσίες και στη μεταποίηση προέρχεται από δυσμενέστερες αξιολογήσεις της τρέχουσας κατάστασης των επιχειρήσεων και από σημαντική προς τα κάτω αναθεώρηση των προσδοκιών για τη δραστηριότητά τους το επόμενο τρίμηνο.

Το κλίμα στο λιανικό εμπόριο υποχώρησε οριακά λόγω πιο απαισιόδοξων εκτιμήσεων για τις πωλήσεις του επόμενου τριμήνου, ενώ το κλίμα στις κατασκευές δεν σημείωσε μεταβολή.

Με βάση τον αναθεωρημένο δείκτη οικονομικού κλίματος των καταναλωτών, η καταναλωτική εμπιστοσύνη ενισχύθηκε ελαφρώς λόγω βελτίωσης σε όλες τις συνιστώσες του δείκτη, δηλ.

- οικονομική κατάσταση του νοικοκυριού τους τελευταίους 12 μήνες,
- αναμενόμενη οικονομική κατάσταση του νοικοκυριού τους επόμενους 12 μήνες,
- αναμενόμενη οικονομική κατάσταση στην Κύπρο τους επόμενους 12 μήνες, και
- δαπάνες για μεγάλες αγορές τους επόμενους 12 μήνες.

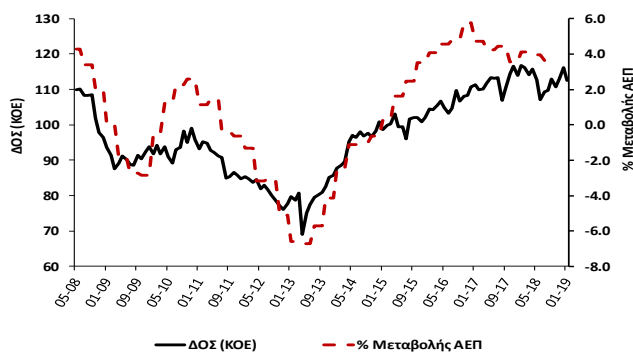
Από τον Ιανουάριο 2019 τα στοιχεία για τον ΔΟΣ έχουν αναθεωρηθεί λόγω (i) αλλαγής των συνιστωσών του δείκτη οικονομικού κλίματος των καταναλωτών λόγω μεθοδολογικών βελτιώσεων, και (ii) αναπροσαρμογής του μακροχρόνιου μέσου όρου και της μακροχρόνιας διακύμανσης που χρησιμοποιούνται στον υπολογισμό του ΔΟΣ.

Η καταγραφή του οικονομικού κλίματος στην Κύπρο διεξάγεται μέσω της συμμετοχής του Κέντρου Οικονομικών Ερευνών του Πανεπιστημίου Κύπρου (ΚΟΕ), σε συνεργασία με την εταιρεία RAI Consultants Ltd, στο ευρωπαϊκό πρόγραμμα Joint Harmonised European Union Programme of Business and Consumer Surveys. Το έργο χρηματοδοτείται από την Ευρωπαϊκή Επιτροπή, το Υπουργείο Οικονομικών και το Πανεπιστήμιο Κύπρου.



Τον Ιανουάριο 2019, ο Δείκτης Οικονομικής Συγκυρίας (ΔΟΣ) για την Κύπρο μειώθηκε κατά 3,8 μονάδες σε σύγκριση με τον Δεκέμβριο 2018 (Διάγραμμα 1, Πίνακας 1).¹ Ωστόσο, ο ΔΟΣ συνεχίζει να κινείται σε επίπεδα ψηλότερα του μακροχρόνιου μέσου όρου του (δηλ. τις 100 μονάδες), υποδηλώνοντας συνέχιση των ευνοϊκών συνθηκών στην κυπριακή οικονομία, αν και τα περιθώρια σημαντικής ενδυνάμωσης του ρυθμού αύξησης της οικονομικής δραστηριότητας φαίνεται να περιορίζονται.

Διάγραμμα 1: Δείκτης Οικονομικής Συγκυρίας (ΚΟΕ) και ρυθμός μεταβολής ΑΕΠ²



Η μείωση του ΔΟΣ τον Ιανουάριο οφείλεται κυρίως σε μεγάλη υποχώρηση του επιχειρηματικού κλίματος στις υπηρεσίες και στη μεταποίηση (Διάγραμμα 2).

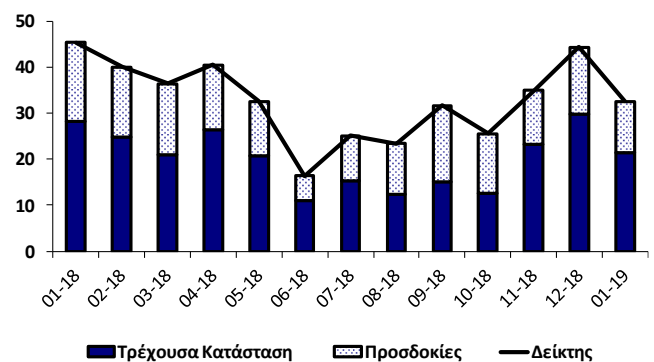
Διάγραμμα 2: Αλλαγή ΔΟΣ και οι συνιστώσες της



Στον τομέα των **υπηρεσιών** το επιχειρηματικό κλίμα χειροτέρευσε λόγω επιδείνωσης της τρέχουσας κατάστασης και των προσδοκιών (Διάγραμμα 3, Πίνακας 1). Τον Ιανουάριο οι απαντήσεις των επιχειρήσεων για

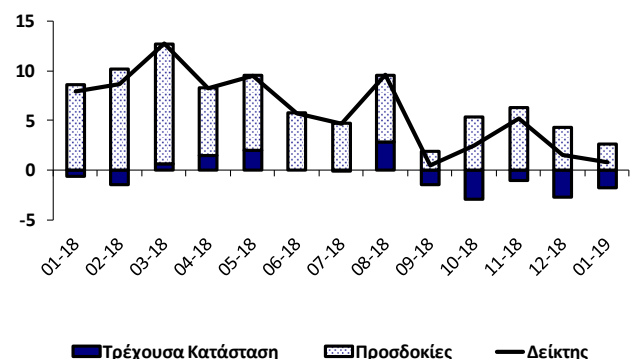
την οικονομική τους κατάσταση και τη ζήτησή τους το τελευταίο τρίμηνο διαμορφώθηκαν σε χαμηλότερα επίπεδα συγκριτικά με τον περασμένο μήνα. Ταυτόχρονα, οι εκτιμήσεις για τον κύκλο εργασιών το επόμενο τρίμηνο ήταν πολύ πιο συγκερατημένες σε σχέση με τον Δεκέμβριο. Οι αξιολογήσεις των επιχειρήσεων για την απασχόλησή τους το τελευταίο τρίμηνο παρέμειναν στα θετικά επίπεδα του Δεκεμβρίου, ενώ οι εκτιμήσεις τους για τον αριθμό των εργαζομένων τους το επόμενο τρίμηνο αναθεωρήθηκαν προς τα κάτω, παραμένοντας όμως θετικές. Τον Ιανουάριο, οι προσδοκίες για τις τιμές πώλησης αναθεωρήθηκαν ελαφρώς προς τα πάνω.

Διάγραμμα 3: Δείκτης Επιχειρηματικού Κλίματος – Υπηρεσίες (συνεισφορά τρέχουσας κατάστασης και προσδοκιών)



Στο **λιανικό εμπόριο** το επιχειρηματικό κλίμα επιδεινώθηκε οριακά λόγω χειροτέρευσης των προσδοκιών (Διάγραμμα 4, Πίνακας 1). Τον Ιανουάριο σημειώθηκε επιδείνωση στις απαντήσεις των επιχειρήσεων για τις πωλήσεις του τελευταίου τριμήνου. Ωστόσο, οι αξιολογήσεις των τρεχόντων αποθεμάτων ανέδειξαν τάσεις μείωσης στα αποθέματα, ευνοώντας το κλίμα. Σε σχέση με τον Δεκέμβριο, οι εκτιμήσεις για τις πωλήσεις και τις παραγγελίες σε προμηθευτές αναθεωρήθηκαν προς τα κάτω. Αντίθετα, οι προσδοκίες των επιχειρήσεων για τον αριθμό των εργαζομένων τους, καθώς και για τις τιμές πώλησης των προϊόντων τους, για το επόμενο τρίμηνο, αναθεωρήθηκαν ελαφρώς προς τα πάνω.

Διάγραμμα 4: Δείκτης Επιχειρηματικού Κλίματος – Λιανικό Εμπόριο (συνεισφορά τρέχουσας κατάστασης και προσδοκιών)



Στον τομέα των **κατασκευών** το επιχειρηματικό κλίμα παρέμεινε στα ίδια επίπεδα με τον Δεκέμβριο

¹ Από τον Ιανουάριο 2019 τα στοιχεία για τον ΔΟΣ έχουν αναθεωρηθεί λόγω (i) αλλαγής των συνιστωσών του δείκτη οικονομικού κλίματος των καταναλωτών, και (ii) αναπροσαρμογής του μακροχρόνιου μέσου όρου και της μακροχρόνιας διακύμανσης που χρησιμοποιούνται στον υπολογισμό του ΔΟΣ. Η αλλαγή στις συνιστώσες του δείκτη οικονομικού κλίματος των καταναλωτών και κατ' επέκταση στις συνιστώσες του ΔΟΣ (αφού οι πρώτες χρησιμοποιούνται στον υπολογισμό του ΔΟΣ), ήταν αποτέλεσμα βελτίωσης της μεθοδολογίας που εφαρμόζεται από την Ευρωπαϊκή Επιτροπή:

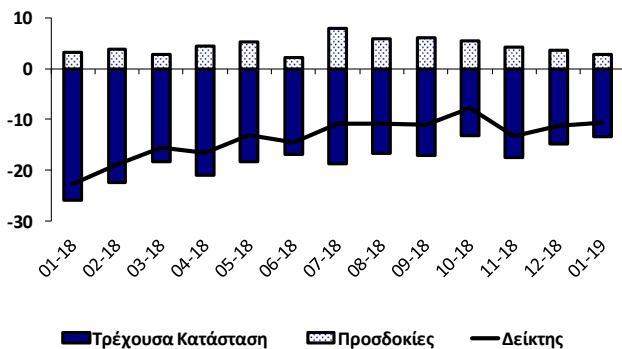
https://ec.europa.eu/info/files/revised-consumer-confidence-indicator_en

Οι νέες συνιστώσες του δείκτη οικονομικού κλίματος των καταναλωτών παρουσιάζονται στον Πίνακα 1.

² Ο ρυθμός μεταβολής του ΑΕΠ (σταθερές τιμές 2005) υπολογίζεται σε σύγκριση με το αντίστοιχο τρίμηνο του προηγούμενου χρόνου (πηγή: "Α.Ε.Π. ΣΕ ΣΤΑΘΕΡΕΣ ΤΙΜΕΣ, 3ο ΤΡΙΜΗΝΟ 2018", Στατιστική Υπηρεσία 7/12/18).

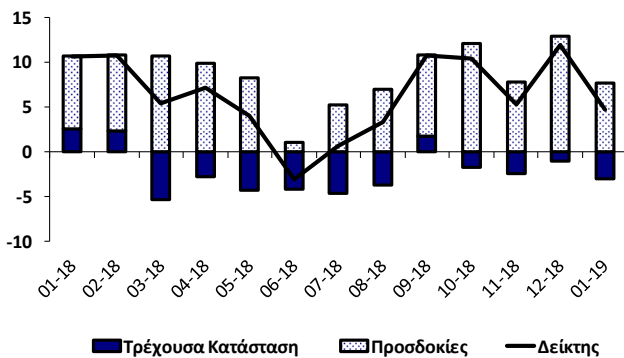
(Διάγραμμα 5, Πίνακας 1). Τον Ιανουάριο, οι αξιολογήσεις των επιχειρήσεων για τη δραστηριότητά τους το τελευταίο τρίμηνο, καθώς και για τα υπό εξέλιξη έργα τους (current overall order books) ήταν ευνοϊκότερες. Συγκριτικά με τον Δεκέμβριο, οι εκτιμήσεις για τον αριθμό των εργαζομένων κατά τους επόμενους τρεις μήνες καταγράφηκαν λιγότερο αισιόδοξες και, παράλληλα, οι προσδοκίες για τις τιμές πώλησης το επόμενο τρίμηνο αναθεωρήθηκαν προς τα κάτω.

Διάγραμμα 5: Δείκτης Επιχειρηματικού Κλίματος – Κατασκευές (συνεισφορά τρέχουσας κατάστασης και προσδοκιών)



Στη **μεταποίηση** το επιχειρηματικό κλίμα υποχώρησε λόγω επιδείνωσης της τρέχουσας κατάστασης και των προσδοκιών (Διάγραμμα 6, Πίνακας 1).

Διάγραμμα 6: Δείκτης Επιχειρηματικού Κλίματος – Μεταποίηση (συνεισφορά τρέχουσας κατάστασης και προσδοκιών)

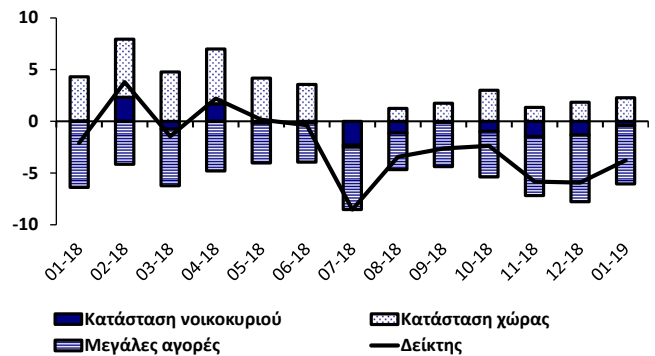


Τον Ιανουάριο οι απαντήσεις των επιχειρήσεων για την παραγωγή του τελευταίου τριμήνου σημείωσαν επιδείνωση. Συγκριτικά με τον περασμένο μήνα, οι αξιολογήσεις για τις τρέχουσες συνολικές παραγγελίες ήταν δυσμενέστερες, ενώ οι απαντήσεις σχετικά με τις παραγγελίες για εξαγωγές παρέμειναν αμετάβλητες. Οι αξιολογήσεις του επιπέδου των αποθεμάτων τελικών προϊόντων παρέμειναν γύρω στα αρνητικά επίπεδα του περασμένου μήνα, με την πλειοψηφία να συνεχίζει να εκτιμά ότι το στοκ των τελικών προϊόντων βρίσκεται σε επίπεδα κάτω από τα κανονικά για την εποχή. Τον Ιανουάριο οι εκτιμήσεις των επιχειρήσεων για τη μελλοντική παραγωγή καταγράφηκαν λιγότερο θετικές. Συγκριτικά με τον Δεκέμβριο, οι προσδοκίες για τον αριθμό των εργαζομένων το επόμενο τρίμηνο δεν

σημείωσαν μεταβολή, ενώ οι προσδοκίες για τις τιμές πώλησης αναθεωρήθηκαν προς τα κάτω.

Με βάση τον αναθεωρημένο δείκτη, το κλίμα ανάμεσα στους **καταναλωτές** τον Ιανουάριο, σημείωσε βελτίωση συγκριτικά με τον Δεκέμβριο (Διάγραμμα 7, Πίνακας 1).³ Οι αξιολογήσεις των καταναλωτών για την οικονομική κατάσταση των νοικοκυριών τους κατά τους τελευταίους 12 μήνες, καθώς και οι προσδοκίες για την οικονομική τους κατάσταση κατά τους επόμενους 12 μήνες σημείωσαν μικρή βελτίωση. Οι απαντήσεις των καταναλωτών για τη γενικότερη οικονομική κατάσταση στην Κύπρο τους τελευταίους και τους επόμενους 12 μήνες ήταν ευνοϊκότερες συγκριτικά με τον Δεκέμβριο. Επιπρόσθετα, τον Ιανουάριο οι καταναλωτές εμφανίζονται πιο αισιόδοξοι για τις συνθήκες στην αγορά εργασίας τους επόμενους 12 μήνες.

Διάγραμμα 7: Δείκτης Οικονομικού Κλίματος – Καταναλωτές (συνεισφορά συνιστωσών)



Τον Ιανουάριο οι αξιολογήσεις των καταναλωτών για τις τιμές τους τελευταίους 12 μήνες σημείωσαν μείωση, με την πλειοψηφία όμως να αντιλαμβάνεται αυξήσεις. Παράλληλα, οι προσδοκίες τους για τις τιμές άλλαξαν από θετικές σε αρνητικές, υποδηλώνοντας πως η πλειοψηφία των καταναλωτών δεν αναμένει σημαντικές αυξήσεις τιμών κατά τους επόμενους 12 μήνες. Η καταλληλότητα της τρέχουσας περιόδου για μεγάλες αγορές, καθώς και για αποταμίευση, αλλά και το ενδεχόμενο αποταμίευσης κατά τους επόμενους 12 μήνες, αξιολογήθηκαν περίπου το ίδιο αρνητικά όπως και τον Δεκέμβριο. Παρά ταύτα, τον Ιανουάριο οι καταναλωτές εμφανίστηκαν λιγότερο επιφυλακτικοί ως προς το ενδεχόμενο αυξημένων δαπανών για μεγάλες αγορές κατά τους επόμενους 12 μήνες.

Συμπερασματικά, ο ΔΟΣ για την Κύπρο τον Ιανουάριο 2019 μειώθηκε κατά 3,8 μονάδες σε σχέση με τον Δεκέμβριο 2018. Η μείωση οφείλεται στην επιδείνωση του κλίματος στις υπηρεσίες, στη μεταποίηση και, λιγότερο, στο λιανικό εμπόριο. Το κλίμα στις κατασκευές παρέμεινε σταθερό, ενώ η καταναλωτική εμπιστοσύνη ενισχύθηκε ελαφρώς.

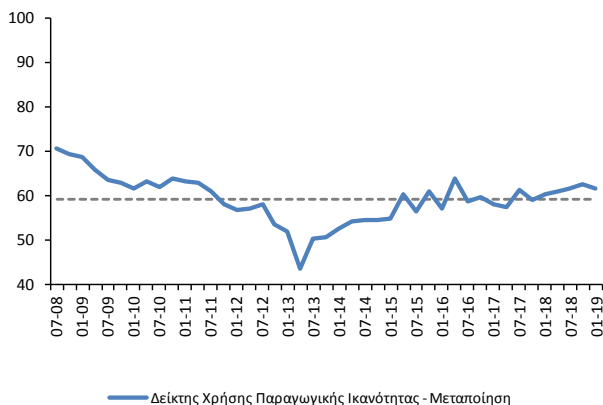
³ Βλ. υποσημείωση 1 και Πίνακα 1.

Δείκτης Χρήσης Παραγωγικής Ικανότητας (Capacity Utilisation)

Στα πλαίσια των Ερευνών Οικονομικής Συγκυρίας διεξάγεται έρευνα, σε τριμηνιαία βάση, για τη χρήση της παραγωγικής ικανότητας (capacity utilization) των επιχειρήσεων στους τομείς της μεταποίησης και των υπηρεσιών. Οι συνεντεύξεις γίνονται τηλεφωνικά ανάμεσα σε ανώτερα στελέχη εταιρειών σε δείγμα 120 επιχειρήσεων στη μεταποίηση και 250 επιχειρήσεων στις υπηρεσίες, το οποίο δίνει βαρύτητα σε μεγαλύτερες επιχειρηματικές μονάδες. Πιο κάτω παρουσιάζεται ο Δείκτης Χρήσης Παραγωγικής Ικανότητας για τους δύο τομείς, ο οποίος μας δείχνει το τρέχον επίπεδο παραγωγής των επιχειρήσεων ως ποσοστό της μέγιστης παραγωγικής τους ικανότητας, όπου το 100% δηλώνει πλήρη χρήση της παραγωγικής ικανότητας. Ο Δείκτης Χρήσης Παραγωγικής Ικανότητας παρέχει ενδείξεις για την εξέλιξη της οικονομικής δραστηριότητας. Αν, για παράδειγμα, η ζήτηση στην αγορά αυξάνεται, ο βαθμός χρήσης της παραγωγικής ικανότητας τείνει να αυξάνεται, ενώ το αντίθετο συμβαίνει όταν η ζήτηση στην αγορά μειώνεται. Ο βαθμός χρήσης της παραγωγικής ικανότητας παρακολουθείται συχνά και ως ένδειξη για τις πληθωριστικές τάσεις, καθώς όταν το ποσοστό χρήσης είναι ψηλό αυξάνονται οι πιέσεις στις τιμές. Επίσης, οι επενδύσεις και η απασχόληση εξαρτώνται άμεσα από τον βαθμό χρήσης της παραγωγικής ικανότητας σε μια επιχείρηση ή τομέα. Ο Δείκτης Χρήσης Παραγωγικής Ικανότητας για τη μεταποίηση και τις υπηρεσίες δημοσιεύεται από το ΚΟΕ σε τριμηνιαία βάση, με σκοπό την παροχή πρόσθετων πληροφοριών για τις εξελίξεις στη μεταποίηση, στις υπηρεσίες, αλλά και στην οικονομία γενικότερα.

Η πορεία του Δείκτη Χρήσης Παραγωγικής Ικανότητας στη μεταποίηση για την περίοδο Ιούλιος 2008 – Ιανουάριος 2019 παρουσιάζεται στο Διάγραμμα 8. Η διακεκομμένη γραμμή αντιστοιχεί στον μέσο όρο του Δείκτη για την περίοδο Ιούλιος 2008 – Ιανουάριος 2019.

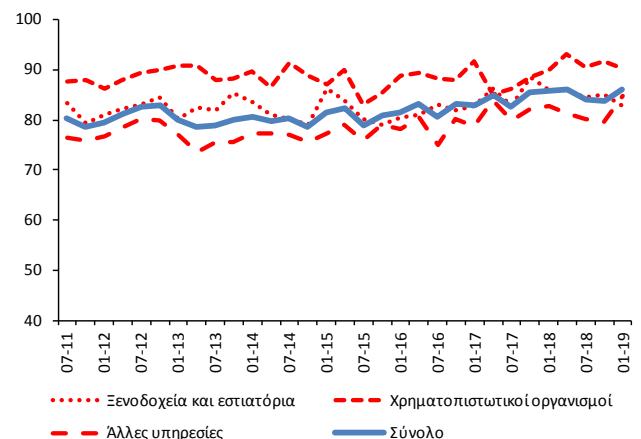
Διάγραμμα 8: Δείκτης Χρήσης Παραγωγικής Ικανότητας (%), Μεταποίηση⁴



Ο βαθμός χρήσης της παραγωγικής ικανότητας στη μεταποίηση μειώθηκε σε 61% τον Ιανουάριο 2019, από 62% τον Οκτώβριο 2018, ενώ βρίσκεται οριακά πιο πάνω από το επίπεδο του αντίστοιχου μήνα του περασμένου χρόνου (60%). Από το 2015, ο δείκτης κυμαίνεται γύρω από τα επίπεδα του μέσου όρου της τελευταίας δεκαετίας, κάτι που συνάδει με την αποκατάσταση της ζήτησης προϊόντων του τομέα και την αύξηση της μεταποιητικής παραγωγής.

Στον τομέα των υπηρεσιών, του οποίου η συνεισφορά στο ΑΕΠ της Κύπρου είναι πολύ πιο μεγάλη από αυτήν της μεταποίησης, ο Δείκτης παρουσιάζεται για το σύνολο του τομέα καθώς και για υποτομείς (Διάγραμμα 9).

Διάγραμμα 9: Δείκτης Χρήσης Παραγωγικής Ικανότητας (%), Υπηρεσίες⁴



Τον Ιανουάριο 2019, το συνολικό ποσοστό χρήσης παραγωγικής ικανότητας στις υπηρεσίες αυξήθηκε στο 86% από 84% τον Οκτώβριο 2018, επιστρέφοντας περίπου στα ίδια επίπεδα με τον Ιανουάριο 2018. Η άνοδος ήταν αποτέλεσμα αύξησης του ποσοστού παραγωγικής ικανότητας στον υποτομέα των «άλλων υπηρεσιών». Στον υποτομέα των ξενοδοχείων και εστιατορίων, η χρήση της παραγωγικής ικανότητας τον Ιανουάριο 2019 μειώθηκε σε 83% από 85% τον Οκτώβριο 2018, ενώ μειώθηκε και συγκριτικά με τον Ιανουάριο 2018 (86%). Στον υποτομέα των χρηματοπιστωτικών οργανισμών, ο δείκτης τον Ιανουάριο 2019 μειώθηκε στο 90%, από το 92% του Οκτωβρίου 2018, επιστρέφοντας περίπου στο επίπεδο του Ιανουαρίου 2018. Στις υπόλοιπες υπηρεσίες ο δείκτης διαμορφώθηκε στο 85%, ξεπερνώντας τα επίπεδα Οκτωβρίου 2018 (80%) και Ιανουαρίου 2018 (83%).

⁴ Τα στοιχεία που παρουσιάζονται σε αυτή την ενότητα είναι διορθωμένα από εποχιακές διακυμάνσεις (seasonally adjusted). Τα στοιχεία για τον Δείκτη Χρήσης Παραγωγικής Ικανότητας στις υπηρεσίες άρχισαν να συλλέγονται από τον Ιανουάριο 2010. Ο Δείκτης υπολογίζεται σύμφωνα με τον ορισμό που χρησιμοποιείται από την Ευρωπαϊκή Επιτροπή https://ec.europa.eu/info/sites/info/files/file_import/bcs_cu_in_services_en_0.pdf.

Πίνακας 1: Διαφορά μεταξύ ποσοστού θετικών και ποσοστού αρνητικών απαντήσεων¹

Μήνας	2018												2019
	1	2	3	4	5	6	7	8	9	10	11	12	1
ΔΕΙΚΤΗΣ ΟΙΚΟΝΟΜΙΚΗΣ ΣΥΓΚΥΡΙΑΣ (ΚΟΕ)	116.8	116.1	114.2	115.9	112.8	107.1	109.2	109.7	112.9	110.7	112.9	116.2	112.4
ΥΠΗΡΕΣΙΕΣ													
Επιχειρηματικό Κλίμα - Δείκτης ²	45	40	36	40	33	16	25	23	32	26	35	44	33
Οικονομική κατάσταση επιχείρησης τους τελευταίους 3 μήνες ³	40	27	22	33	20	11	13	11	16	14	27	40	29
Ζήτηση τους τελευταίους 3 μήνες ³	44	48	41	46	42	22	33	26	29	23	42	49	35
Αναμενόμενη ζήτηση τους επόμενους 3 μήνες ³	52	46	46	42	36	16	29	33	50	39	36	43	34
Απασχόληση τους τελευταίους 3 μήνες	8	8	8	-8	6	-2	-6	0	-11	2	10	13	13
Αναμενόμενη απασχόληση τους επόμενους 3 μήνες	14	4	9	7	9	5	6	11	10	6	21	24	18
Αναμενόμενες τιμές πώλησης τους επόμενους 3 μήνες	-10	-6	-2	1	0	-10	-1	-3	-7	3	5	8	10
ΛΙΑΝΙΚΟ ΕΜΠΟΡΙΟ													
Επιχειρηματικό Κλίμα - Δείκτης ²	8	9	13	8	10	6	5	10	0	2	5	2	1
Πωλήσεις τους τελευταίους 3 μήνες ³	7	5	7	14	12	1	3	6	-3	3	-1	-4	-6
Τρέχοντα αποθέματα ³	9	9	5	9	6	1	4	-3	1	11	2	5	0
Αναμενόμενες πωλήσεις τους επόμενους 3 μήνες ³	26	30	36	20	23	17	14	20	6	16	19	13	8
Αναμενόμενες παραγγελίες σε προμηθευτές τους επόμενους 3 μήνες	16	17	24	13	13	10	8	12	-4	7	9	13	-4
Αναμενόμενη απασχόληση τους επόμενους 3 μήνες	-1	0	3	0	1	0	1	0	0	1	0	0	2
Αναμενόμενες τιμές πώλησης τους επόμενους 3 μήνες	2	5	3	11	3	3	4	8	4	7	2	4	6
ΚΑΤΑΣΚΕΥΕΣ													
Επιχειρηματικό Κλίμα - Δείκτης ²	-23	-19	-16	-17	-13	-15	-11	-11	-11	-8	-13	-11	-11
Οικοδομική δραστηριότητα τους τελευταίους 3 μήνες	12	5	10	13	12	-3	3	10	16	9	3	6	11
Υπό εξέλιξη έργα (current overall order books) ³	-52	-45	-37	-42	-37	-34	-37	-33	-34	-26	-35	-30	-27
Αναμενόμενη απασχόληση τους επόμενους 3 μήνες ³	6	8	6	9	10	5	16	12	12	11	9	7	5
Αναμενόμενες τιμές πώλησης τους επόμενους 3 μήνες	0	11	9	3	13	15	11	14	24	11	5	15	8
ΜΕΤΑΠΟΙΗΣΗ													
Επιχειρηματικό Κλίμα - Δείκτης ²	11	11	5	7	4	-3	1	3	11	10	5	12	5
Παραγωγή τους τελευταίους 3 μήνες	18	13	10	8	15	10	8	4	10	18	4	22	12
Τρέχουσες συνολικές παραγγελίες ³	-5	-5	-24	-19	-19	-28	-28	-17	-11	-18	-19	-20	-27
Τρέχουσες παραγγελίες για εξαγωγές	-6	-15	-21	-12	-18	-36	-7	0	-18	-11	-17	-20	-20
Τρέχοντα αποθέματα τελικών προϊόντων ³	-12	-12	-8	-10	-6	-15	-14	-6	-16	-13	-12	-17	-18
Αναμενόμενη παραγωγή τους επόμενους 3 μήνες ³	24	25	32	30	25	3	16	21	27	36	23	39	23
Αναμενόμενη απασχόληση τους επόμενους 3 μήνες ⁴	6	0	7	11	3	2	3	3	2	5	0	2	2
Αναμενόμενες τιμές πώλησης τους επόμενους 3 μήνες	-5	0	-1	-1	1	5	-5	1	6	0	7	3	-2
ΚΑΤΑΝΑΛΩΤΕΣ													
Δείκτης ²	-2	4	-1	2	0	0	-9	-3	-3	-2	-6	-6	-4
Οικονομική κατάσταση νοικοκυριού τους τελευταίους 12 μήνες ³	-5	0	-6	-1	-3	-5	-9	-7	-5	-5	-5	-8	-6
Αναμενόμενη οικονομική κατάσταση νοικοκυριού τους επόμενους 12 μήνες ³	5	10	3	8	2	4	0	2	4	2	-1	2	4
Οικονομική κατάσταση στην Κύπρο τους τελευταίους 12 μήνες	18	28	24	26	20	17	0	6	4	10	5	4	10
Αναμενόμενη οικονομική κατάσταση στην Κύπρο τους επόμενους 12 μήνες ³	17	23	19	21	17	14	-1	5	7	12	5	7	9
Τιμές καταναλωτικών αγαθών τους τελευταίους 12 μήνες	-17	-15	-28	-11	-12	-3	-2	-2	3	5	17	12	7
Αναμενόμενες τιμές καταναλωτικών αγαθών τους επόμενους 12 μήνες	-11	-13	-18	-12	-7	3	-2	0	-2	-2	7	2	-1
Αναμενόμενη ανεργία στην Κύπρο τους επόμενους 12 μήνες ⁴	-18	-20	-20	-19	-21	-9	-3	-7	-5	-8	-8	-8	-13
Καταλληλότητα τρέχουσας χρονικής στιγμής για μεγάλες αγορές	-17	-21	-13	-11	-13	-15	-20	-11	-7	-9	-26	-17	-18
Δαπάνες για μεγάλες αγορές τους επόμενους 12 μήνες ³	-26	-17	-22	-19	-15	-15	-24	-14	-17	-18	-23	-26	-23
Καταλληλότητα τρέχουσας χρονικής στιγμής για αποταμίευση	-20	-9	-14	-11	-9	-14	-27	-24	-19	-19	-31	-28	-27
Πιθανότητα αποταμίευσης τους επόμενους 12 μήνες	-37	-32	-33	-30	-29	-38	-44	-41	-38	-43	-39	-42	-43
Δήλωση-περιγραφή για την τρέχουσα κατάσταση του νοικοκυριού	9	12	15	13	17	12	9	7	15	11	7	12	10

Σημειώσεις:

¹ Οι θετικές απαντήσεις αναφέρονται σε αύξηση/βελτίωση/καταλληλότητα/πάνω από το κανονικό/μεγάλη πιθανότητα και οι αρνητικές στα αντίθετα. Τα στοιχεία είναι διορθωμένα από εποχιακές διακυμάνσεις (seasonally adjusted).

² Η κατασκευή του δείκτη περιγράφεται στο http://ec.europa.eu/economy_finance/db_indicators/surveys/documents/userguide_en.pdf και https://ec.europa.eu/info/files/reviced-consumer-confidence-indicator_en.

³ Οι απαντήσεις στη συγκεκριμένη ερώτηση περιλαμβάνονται στην κατασκευή του δείκτη για την κάθε έρευνα.

⁴ Ακολουθώντας εισήγηση της Ευρωπαϊκής Επιτροπής, οι απαντήσεις στη συγκεκριμένη ερώτηση δεν διορθώνονται για εποχιακές διακυμάνσεις (non-seasonally adjusted).

Το Κέντρο Οικονομικών Ερευνών (ΚΟΕ) του Πανεπιστημίου Κύπρου είναι ένας ανεξάρτητος, μη κερδοσκοπικός οργανισμός με στόχο την προαγωγή της επιστημονικής γνώσης στα οικονομικά, κυρίως σε θέματα που ενδιαφέρουν την Κύπρο.

Κέντρο Οικονομικών Ερευνών

Πανεπιστήμιο Κύπρου

Τ.Θ. 20537, 1678 Λευκωσία, ΚΥΠΡΟΣ

Τηλέφωνο: 22893660, Τηλεομοιότυπο: 22895027

Ηλεκτρονική Διεύθυνση: erc@ucy.ac.cy

Ιστοσελίδα: www.erc.ucy.ac.cy

Το δελτίο δημοσιεύει αποτελέσματα από τις Έρευνες Οικονομικής Συγκυρίας που διεξάγονται στην Κύπρο και συντονίζονται από το ΚΟΕ ως μέρος του ευρωπαϊκού προγράμματος *Joint Harmonised European Union Programme of Business and Consumer Surveys*. Το δελτίο εκφράζει απόψεις των συγγραφέων* μόνο και η Ευρωπαϊκή Επιτροπή δεν φέρει ευθύνη για οποιαδήποτε χρήση του περιεχομένου.

* Χαράλαμπος Καραγιαννάκης (email: Karagiannakis.Charalampos@ucy.ac.cy)

* Νικολέττα Πασιουρτίδου (email: n.pashourtidou@ucy.ac.cy)

Επιτρέπεται η αναδημοσίευση, η αναπαραγωγή ή η μετάδοση, από οποιοδήποτε οπτικοακουστικό μέσο, όλου ή μέρους του δελτίου, με αναφορά στο παρόν δελτίο.