



Έρευνες Οικονομικής Συγκυρίας

ΠΑΝΕΠΙΣΤΗΜΙΟ ΚΥΠΡΟΥ

Φεβρουάριος 2017

Οι Έρευνες Οικονομικής Συγκυρίας στοχεύουν στην αποτύπωση των αντιλήψεων των επιχειρηματιών και καταναλωτών για την τρέχουσα οικονομική κατάσταση και των προσδοκιών τους για διάφορα οικονομικά μεγέθη. Τα στοιχεία συλλέγονται μηνιαία, βάσει εναρμονισμένων ερωτηματολογίων σε όλες τις χώρες της Ευρωπαϊκής Ένωσης (ΕΕ) και καλύπτουν τους τομείς των υπηρεσιών, του λιανικού εμπορίου, των κατασκευών, της μεταποίησης καθώς και καταναλωτές. Η χρησιμότητα αυτών των στοιχείων έγκειται στις προπορευόμενες πληροφορίες που περιέχουν για την εξέλιξη διαφόρων μακροοικονομικών μεγεθών. Τα στοιχεία παρουσιάζουν τη διαφορά του ποσοστού των ερωτηθέντων που απάντησαν θετικά από το ποσοστό αυτών που εκφράστηκαν αρνητικά. Οι έρευνες περιέχουν ερωτήσεις που αφορούν την τρέχουσα οικονομική κατάσταση των επιχειρήσεων και νοικοκυριών (Τρέχουσα Κατάσταση) και τις προσδοκίες τους για το προσεχές μέλλον (Προσδοκίες). Για κάθε τομέα υπολογίζεται ένας δείκτης που αντανακλά τη γενική αντίληψη στον συγκεκριμένο τομέα (Τρέχουσα Κατάσταση και Προσδοκίες). Για παρουσίαση της ευρύτερης οικονομικής κατάστασης στην Κύπρο δημοσιεύεται ο Δείκτης Οικονομικής Συγκυρίας (ΔΟΣ-ΚΟΕ) ο οποίος αποτελείται από σταθμισμένες απαντήσεις που αφορούν την τρέχουσα κατάσταση και τις προσδοκίες από όλους τους τομείς. Η στάθμιση του δείκτη λαμβάνει υπόψη τη συνεισφορά του κάθε τομέα στο ΑΕΠ της Κύπρου. Οι έρευνες διενεργούνται ανάμεσα σε ανώτερα στελέχη εταιρειών σε δείγμα το οποίο δίνει μεγαλύτερη βαρύτητα σε μεγαλύτερες επιχειρηματικές μονάδες. Η έρευνα καταναλωτών γίνεται με τη χρήση τυχαίου δείγματος. Οι έρευνες διεξάγονται μεταξύ της πρώτης και της τρίτης εβδομάδας του κάθε μήνα.

ΠΕΡΙΛΗΨΗ

Τον Φεβρουάριο 2017 το οικονομικό κλίμα παρουσίασε επιδείνωση, με τον Δείκτη Οικονομικής Συγκυρίας (ΔΟΣ) να μειώνεται κατά 1,9 μονάδες σε σύγκριση με τον Ιανουάριο 2017. Η μείωση οφείλεται στη χειροτέρευση του επιχειρηματικού κλίματος στις υπηρεσίες και στο λιανικό εμπόριο, καθώς και στην υποχώρηση της καταναλωτικής εμπιστοσύνης.

Η κάθοδος του κλίματος στις υπηρεσίες σχετίζεται με την επιδείνωση των απαντήσεων των επιχειρήσεων για τη ζήτησή τους το τελευταίο τρίμηνο και με την προς τα κάτω αναθεώρηση των εκτιμήσεών τους για τον κύκλο εργασιών το επόμενο τρίμηνο. Η χειροτέρευση του κλίματος στο λιανικό εμπόριο προέρχεται από δυσμενέστερες αξιολογήσεις για τα επίπεδα αποθεμάτων και πιο απαισιόδοξες εκτιμήσεις για τις πωλήσεις το επόμενο τρίμηνο.

Στις κατασκευές, η καλύτερευση του κλίματος συνδέεται με βελτιωμένες προοπτικές απασχόλησης στον κλάδο το επόμενο τρίμηνο. Η άνοδος του κλίματος στη μεταποίηση οφείλεται στις λιγότερο αρνητικές αξιολογήσεις για τις τρέχουσες παραγγελίες και στην προς τα πάνω αναθεώρηση των εκτιμήσεων για την παραγωγή τους επόμενους τρεις μήνες.

Η αποδυνάμωση της καταναλωτικής εμπιστοσύνης προέρχεται από λιγότερο αισιόδοξες εκτιμήσεις για τις συνθήκες στην αγορά εργασίας καθώς και για την οικονομική κατάσταση των νοικοκυριών και της Κύπρου, γενικότερα, τους επόμενους 12 μήνες.

Σημείωση: Από τον Φεβρουάριο 2017 τα στοιχεία για τον ΔΟΣ έχουν αναθεωρηθεί.

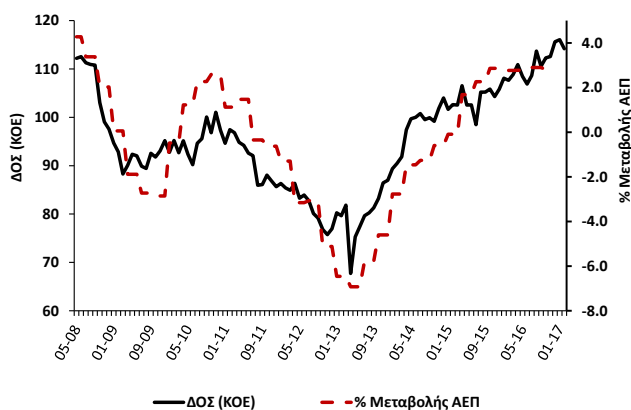
Η καταγραφή του οικονομικού κλίματος στην Κύπρο διεξάγεται μέσω της συμμετοχής του Κέντρου Οικονομικών Ερευνών του Πανεπιστημίου Κύπρου (ΚΟΕ), σε συνεργασία με την εταιρεία RAI Consultants Ltd, στο ευρωπαϊκό πρόγραμμα Joint Harmonised European Union Programme for Business and Consumer Surveys. Το έργο συγχρηματοδοτείται από την Ευρωπαϊκή Επιτροπή και το Υπουργείο Οικονομικών.

ΚΕΝΤΡΟ ΟΙΚΟΝΟΜΙΚΩΝ ΕΡΕΥΝΩΝ



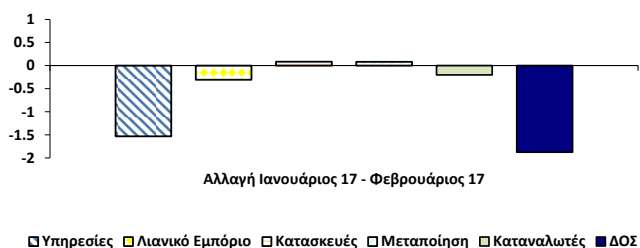
Τον Φεβρουάριο 2017 ο Δείκτης Οικονομικής Συγκυρίας (ΔΟΣ) για την Κύπρο μειώθηκε κατά 1,9 μονάδες σε σύγκριση με τον Ιανουάριο 2017.¹ Παρά την υποχώρηση, ο ΔΟΣ παραμένει σε ψηλά επίπεδα που αντικατοπτρίζουν την ισχυροποίηση της οικονομικής εμπιστοσύνης, ιδιαίτερα μετά τα μέσα του 2016, και προδιαγράφουν συνέχεια των θετικών επιδόσεων της κυπριακής οικονομίας.²

Διάγραμμα 1: Δείκτης Οικονομικής Συγκυρίας (ΚΟΕ) και ρυθμός μεταβολής ΑΕΠ



Η μείωση του ΔΟΣ τον Φεβρουάριο οφείλεται στη χειροτέρευση του επιχειρηματικού κλίματος στις υπηρεσίες και στο λιανικό εμπόριο καθώς και στην υποχώρηση της καταναλωτικής εμπιστοσύνης (Διάγραμμα 2).

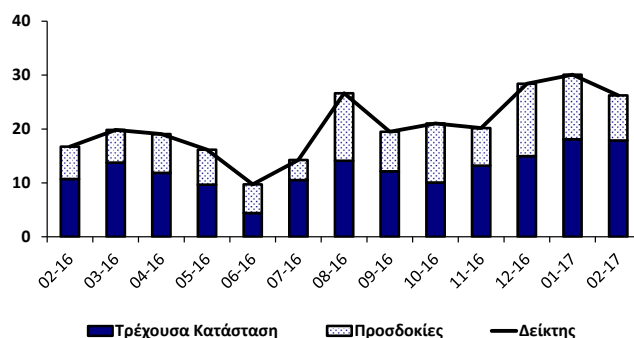
Διάγραμμα 2: Αλλαγή ΔΟΣ και οι συνιστώσες της



Στον τομέα των **υπηρεσιών** το επιχειρηματικό κλίμα χειροτέρευσε κυρίως λόγω επιδείνωσης των προσδοκιών (Διάγραμμα 3, Πίνακας 1). Συγκριτικά με τον Ιανουάριο, οι αξιολογήσεις για την οικονομική κατάσταση της επιχείρησης το τελευταίο τρίμηνο καταγράφηκαν οριακά θετικότερες, ενώ οι απαντήσεις σχετικά με τη ζήτηση του τελευταίου τριμήνου ήταν οριακά πιο απαισιόδοξες. Τον Φεβρουάριο, οι προσδοκίες των επιχειρήσεων για τον κύκλο εργασιών το επόμενο τρίμηνο αναθεωρήθηκαν

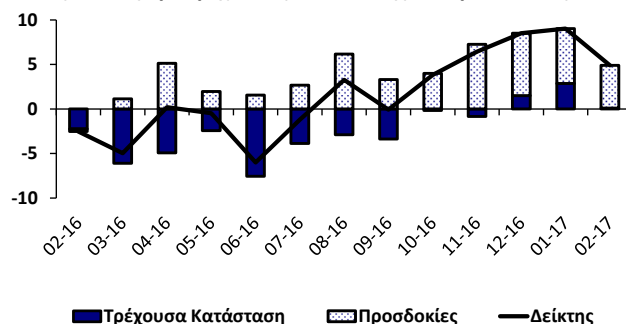
σημαντικά προς τα κάτω. Οι αξιολογήσεις των επιχειρήσεων για την απασχόλησή τους το τελευταίο τρίμηνο βελτιώθηκαν σε σχέση με τον Ιανουάριο, ενώ οι προσδοκίες τους για τον αριθμό των εργαζομένων τους το επόμενο τρίμηνο επιδεινώθηκαν, συνεχίζοντας όμως να προδιαγράφουν αύξηση. Τον Φεβρουάριο, οι προσδοκίες των επιχειρήσεων για τις τιμές των υπηρεσιών τους κατά τους επόμενους τρεις μήνες αναθεωρήθηκαν προς τα πάνω, υποδηλώνοντας τάσεις για αυξήσεις στις τιμές.

Διάγραμμα 3: Δείκτης Επιχειρηματικού Κλίματος – Υπηρεσίες (συνεισφορά τρέχουσας κατάστασης και προσδοκιών)



Στο **λιανικό εμπόριο** το επιχειρηματικό κλίμα επιδεινώθηκε λόγω χειροτέρευσης της τρέχουσας κατάστασης και των προσδοκιών (Διάγραμμα 4, Πίνακας 1). Οι απαντήσεις των επιχειρήσεων για τις πωλήσεις τους τελευταίους τρεις μήνες παρέμειναν αμετάβλητες στα θετικά επίπεδα του Ιανουαρίου, αν και οι αξιολογήσεις για το επίπεδο των αποθεμάτων τους αναθεωρήθηκαν προς τα πάνω, φανερώνοντας τάσεις αυξημένων αποθεμάτων στον τομέα. Τον Φεβρουάριο, οι προσδοκίες για τις πωλήσεις κατά τους επόμενους τρεις μήνες επιδεινώθηκαν και ταυτόχρονα οι εκτιμήσεις για τις παραγγελίες σε προμηθευτές το επόμενο τρίμηνο αναθεωρήθηκαν οριακά προς τα κάτω. Οι προσδοκίες των επιχειρήσεων για τον αριθμό των εργαζομένων παρέμειναν αμετάβλητες για τρίτο συνεχόμενο μήνα, χωρίς να αναμένονται σημαντικές μεταβολές στην απασχόληση του κλάδου. Τον Φεβρουάριο, οι προσδοκίες για τις τιμές πώλησης το επόμενο τρίμηνο αναθεωρήθηκαν προς τα πάνω.

Διάγραμμα 4: Δείκτης Επιχειρηματικού Κλίματος – Λιανικό Εμπόριο (συνεισφορά τρέχουσας κατάστασης και προσδοκιών)

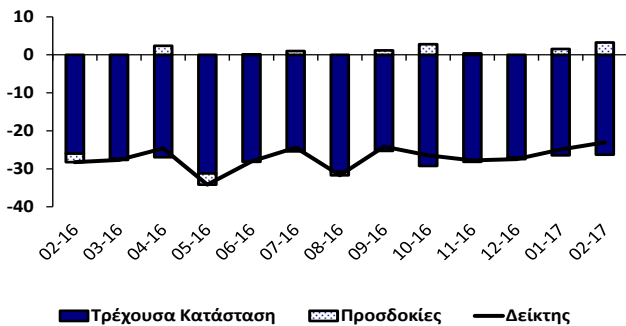


¹ Από τον Φεβρουάριο 2017 τα στοιχεία για τον ΔΟΣ (ΚΟΕ) έχουν αναθεωρηθεί λόγω αναπροσαρμογής των μακροχρόνιων τιμών του μέσου όρου και τυπικής απόκλισης που χρησιμοποιούνται στην κατασκευή του Δείκτη.

² Ο ρυθμός μεταβολής του ΑΕΠ (σταθερές τιμές 2005) υπολογίζεται σε σύγκριση με το αντίστοιχο τρίμηνο του προηγούμενου χρόνου (πηγή: "Α.Ε.Π. ΣΕ ΣΤΑΘΕΡΕΣ ΤΙΜΕΣ, 4ο ΤΡΙΜΗΝΟ 2016", Στατιστική Υπηρεσία 14/02/17).

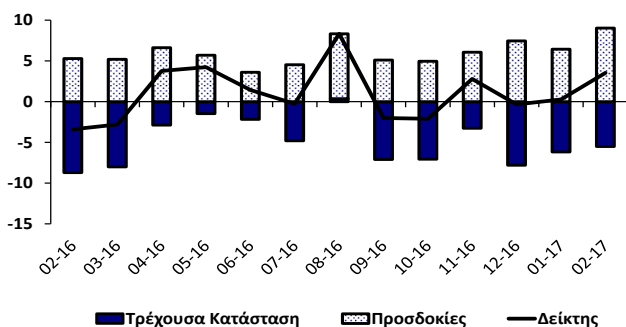
Στον τομέα των **κατασκευών** το επιχειρηματικό κλίμα βελτιώθηκε λόγω καλύτερευσης των προσδοκιών (Διάγραμμα 5, Πίνακας 1). Σε σχέση με τον Ιανουάριο, οι αξιολογήσεις για τη δραστηριότητα των επιχειρήσεων το τελευταίο τρίμηνο καταγράφηκαν πιο απαισιόδοξες, ενώ οι απαντήσεις τους για τα υπό εξέλιξη έργα (current overall order books) παρέμειναν σταθερές στα επίπεδα του Ιανουαρίου. Τον Φεβρουάριο, οι επιχειρήσεις αναθεώρησαν προς τα πάνω τις εκτιμήσεις τους για την απασχόληση και τις τιμές πώλησης του επόμενου τριμήνου.

Διάγραμμα 5: Δείκτης Επιχειρηματικού Κλίματος – Κατασκευές (συνεισφορά τρέχουσας κατάστασης και προσδοκιών)



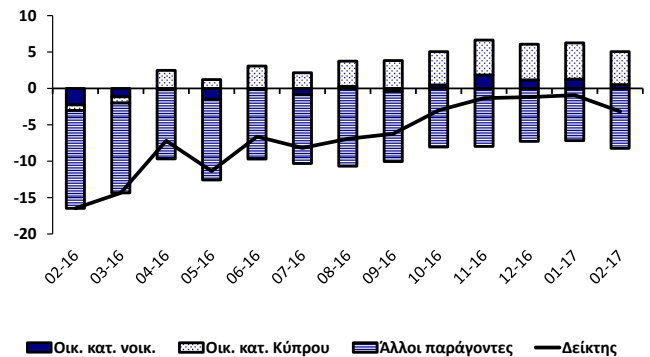
Στη **μεταποίηση** το επιχειρηματικό κλίμα καλύτερευσε λόγω βελτίωσης της τρέχουσας κατάστασης και των προσδοκιών (Διάγραμμα 6, Πίνακας 1). Τον Φεβρουάριο, οι αξιολογήσεις των επιχειρήσεων για την παραγωγή τους τελευταίους τρεις μήνες βελτιώθηκαν. Συγκριτικά με τον Ιανουάριο, οι απαντήσεις για τις τρέχουσες παραγγελίες και οι απαντήσεις για τις τρέχουσες παραγγελίες για εξαγωγές καταγράφηκαν λιγότερο απαισιόδοξες. Τον Φεβρουάριο, οι αξιολογήσεις του επιπέδου των αποθεμάτων τελικών προϊόντων ήταν λιγότερο αρνητικές, καταγράφοντας τάσεις ανόδου, αν και το ποσοστό αυτών που περιγράφουν τα τρέχοντα αποθέματά τους ως μειωμένα συνεχίζει να υπερισχύει. Οι εκτιμήσεις για την παραγωγή του επόμενου τριμήνου αναθεωρήθηκαν προς τα πάνω, ενώ οι απαντήσεις για την αναμενόμενη απασχόληση παρέμειναν στα επίπεδα του Ιανουαρίου. Οι προσδοκίες για τις τιμές πώλησης το επόμενο τρίμηνο αναστράφηκαν σε σχέση με τον περασμένο μήνα, προμηνύοντας μειώσεις.

Διάγραμμα 6: Δείκτης Επιχειρηματικού Κλίματος – Μεταποίηση (συνεισφορά τρέχουσας κατάστασης και προσδοκιών)



Το κλίμα ανάμεσα στους **καταναλωτές** τον Φεβρουάριο κατέγραψε επιδείνωση συγκριτικά με τον Ιανουάριο. Τον Φεβρουάριο, οι απαντήσεις των καταναλωτών για την οικονομική κατάσταση της Κύπρου και των νοικοκυριών τους τελευταίους 12 μήνες κατέγραψαν βελτίωση. Αντίθετα, οι προσδοκίες τους για την οικονομική κατάσταση της Κύπρου και των νοικοκυριών τους επόμενους 12 μήνες υποχώρησαν ελαφρώς. Επιδείνωση σημειώθηκε και στις προσδοκίες των καταναλωτών για τις συνθήκες στην αγορά εργασίας κατά τους επόμενους 12 μήνες, αν και η επικρατούσα εκτίμηση συνεχίζει να αναφέρεται σε μείωση του αριθμού των ανέργων (Διάγραμμα 7, Πίνακας 1).

Διάγραμμα 7: Δείκτης Προσδοκιών – Καταναλωτές (συνεισφορά οικονομικής κατάστασης και άλλων παραγόντων)



Οι απαντήσεις των καταναλωτών για τις τιμές τους τελευταίους 12 μήνες αναθεωρήθηκαν προς τα κάτω, με την αντίληψη των σταθερών/μειωμένων τιμών να επικρατεί. Αντίθετα, οι προσδοκίες τους για τις τιμές τους επόμενους 12 μήνες αναθεωρήθηκαν προς τα πάνω. Τον Φεβρουάριο, οι αξιολογήσεις των καταναλωτών για την καταλληλότητα της τρέχουσας περιόδου για μεγάλες αγορές καθώς και οι προθέσεις τους για δαπάνες σε μεγάλες αγορές τους επόμενους 12 μήνες καταγράφηκαν αρνητικότερες. Οι αξιολογήσεις για την καταλληλότητα της τρέχουσας περιόδου για αποταμίευση και η στάση των καταναλωτών προς την αποταμίευση ήταν λιγότερο απαισιόδοξες συγκριτικά με τον Ιανουάριο.

Συμπερασματικά, ο ΔΟΣ για την Κύπρο τον Φεβρουάριο 2017 μειώθηκε κατά 1,9 μονάδες σε σχέση με τον Ιανουάριο 2017. Η κάθοδος οφείλεται στην επιδείνωση του οικονομικού κλίματος στις υπηρεσίες, στο λιανικό εμπόριο και μεταξύ των καταναλωτών. Το επιχειρηματικό κλίμα στις κατασκευές και στη μεταποίηση βελτιώθηκε συγκριτικά με τον Ιανουάριο.

Πίνακας 1: Διαφορά μεταξύ ποσοστού θετικών και ποσοστού αρνητικών απαντήσεων¹

| Μήνας | 2016 | | | | | | | | | | | | 2017 | |
|---|-------|-------|-------|-------|-------|-------|-------|-------|-------|-------|-------|-------|-------|--|
| | 2 | 3 | 4 | 5 | 6 | 7 | 8 | 9 | 10 | 11 | 12 | 1 | 2 | |
| ΔΕΙΚΤΗΣ ΟΙΚΟΝΟΜΙΚΗΣ ΣΥΓΚΥΡΙΑΣ (ΚΟΕ) | 107.7 | 108.9 | 110.9 | 108.5 | 106.9 | 108.6 | 113.7 | 110.6 | 112.3 | 112.6 | 115.6 | 116.1 | 114.2 | |
| ΥΠΗΡΕΣΙΕΣ | | | | | | | | | | | | | | |
| Επιχειρηματικό Κλίμα - Δείκτης ² | 17 | 20 | 19 | 16 | 10 | 14 | 27 | 20 | 21 | 20 | 28 | 30 | 26 | |
| Οικονομική κατάσταση επιχείρησης τους τελευταίους 3 μήνες ³ | 17 | 21 | 20 | 14 | 5 | 16 | 23 | 16 | 14 | 19 | 30 | 27 | 28 | |
| Ζήτηση τους τελευταίους 3 μήνες ³ | 16 | 20 | 16 | 15 | 8 | 16 | 20 | 20 | 16 | 21 | 15 | 27 | 26 | |
| Αναμενόμενη ζήτηση τους επόμενους 3 μήνες ³ | 18 | 18 | 22 | 20 | 16 | 11 | 38 | 22 | 33 | 21 | 40 | 36 | 25 | |
| Απασχόληση τους τελευταίους 3 μήνες | 4 | 10 | 3 | 4 | 3 | 5 | 3 | 1 | 2 | -2 | -4 | -6 | -1 | |
| Αναμενόμενη απασχόληση τους επόμενους 3 μήνες | 3 | 3 | 1 | 5 | -1 | 2 | -1 | -1 | 1 | -5 | -4 | 11 | 4 | |
| Αναμενόμενες τιμές πώλησης τους επόμενους 3 μήνες | 1 | -2 | 7 | -4 | -5 | 2 | 1 | -3 | 2 | 4 | -1 | 0 | 7 | |
| ΛΙΑΝΙΚΟ ΕΜΠΟΡΙΟ | | | | | | | | | | | | | | |
| Επιχειρηματικό Κλίμα - Δείκτης ² | -3 | -5 | 0 | 0 | -6 | -1 | 3 | 0 | 4 | 6 | 9 | 9 | 5 | |
| Πωλήσεις τους τελευταίους 3 μήνες ³ | -17 | -24 | -19 | -8 | -19 | -16 | -3 | -8 | -6 | -6 | -2 | 8 | 8 | |
| Τρέχοντα αποθέματα ³ | -10 | -5 | -4 | 0 | 4 | -4 | 6 | 2 | -5 | -4 | -6 | 0 | 7 | |
| Αναμενόμενες πωλήσεις τους επόμενους 3 μήνες ³ | -1 | 3 | 15 | 6 | 5 | 8 | 19 | 10 | 12 | 22 | 21 | 19 | 14 | |
| Αναμενόμενες παραγγελίες σε προμηθευτές τους επόμενους 3 μήνες | -20 | -16 | -1 | -8 | -7 | -10 | 1 | -6 | -4 | 8 | 3 | 3 | 2 | |
| Αναμενόμενη απασχόληση τους επόμενους 3 μήνες | -2 | -4 | -1 | -1 | -1 | -1 | -1 | 1 | -2 | -1 | 0 | 0 | 0 | |
| Αναμενόμενες τιμές πώλησης τους επόμενους 3 μήνες | -3 | -9 | 7 | 2 | 4 | 0 | 3 | 3 | 2 | 6 | 4 | -3 | 3 | |
| ΚΑΤΑΣΚΕΥΕΣ | | | | | | | | | | | | | | |
| Επιχειρηματικό Κλίμα - Δείκτης ² | -28 | -28 | -25 | -34 | -28 | -24 | -32 | -24 | -26 | -28 | -27 | -25 | -23 | |
| Οικοδομική δραστηριότητα τους τελευταίους 3 μήνες | 1 | 7 | 1 | 0 | 6 | 2 | 3 | 12 | -6 | 11 | 5 | 8 | 2 | |
| Υπό εξέλιξη έργα (current overall order books) ³ | -52 | -55 | -54 | -62 | -56 | -51 | -62 | -51 | -59 | -56 | -54 | -53 | -53 | |
| Αναμενόμενη απασχόληση τους επόμενους 3 μήνες ³ | -5 | -1 | 5 | -6 | 0 | 2 | -2 | 2 | 6 | 1 | -1 | 3 | 7 | |
| Αναμενόμενες τιμές πώλησης τους επόμενους 3 μήνες | -16 | -8 | -4 | -2 | -10 | -5 | 0 | 0 | -4 | 2 | -2 | -3 | 3 | |
| ΜΕΤΑΠΟΙΗΣΗ | | | | | | | | | | | | | | |
| Επιχειρηματικό Κλίμα - Δείκτης ² | -3 | -3 | 4 | 4 | 1 | 0 | 8 | -2 | -2 | 3 | 0 | 0 | 4 | |
| Παραγωγή τους τελευταίους 3 μήνες | -7 | 9 | 8 | 7 | 14 | 12 | 6 | 13 | 3 | 7 | 6 | 6 | 12 | |
| Τρέχουσες συνολικές παραγγελίες ³ | -48 | -43 | -34 | -29 | -29 | -33 | -25 | -32 | -40 | -39 | -39 | -39 | -32 | |
| Τρέχουσες παραγγελίες για εξαγωγές | -47 | -28 | 11 | -3 | -38 | -31 | 5 | -14 | -30 | -36 | -44 | -40 | -20 | |
| Τρέχοντα αποθέματα τελικών προϊόντων ³ | -22 | -19 | -26 | -25 | -23 | -19 | -26 | -11 | -18 | -29 | -16 | -21 | -16 | |
| Αναμενόμενη παραγωγή τους επόμενους 3 μήνες ³ | 16 | 16 | 20 | 17 | 11 | 14 | 24 | 15 | 15 | 18 | 22 | 19 | 27 | |
| Αναμενόμενη απασχόληση τους επόμενους 3 μήνες ⁴ | 4 | -2 | 0 | 1 | 1 | 1 | -1 | 1 | -1 | -1 | -2 | -1 | -1 | |
| Αναμενόμενες τιμές πώλησης τους επόμενους 3 μήνες | -3 | -3 | 5 | 4 | -3 | -2 | 5 | 0 | 2 | -1 | 0 | 4 | -4 | |
| ΚΑΤΑΝΑΛΩΤΕΣ | | | | | | | | | | | | | | |
| Δείκτης ² | -16 | -14 | -7 | -11 | -7 | -8 | -7 | -6 | -3 | -1 | -1 | -1 | -3 | |
| Οικονομική κατάσταση νοικοκυριού τους τελευταίους 12 μήνες | -20 | -19 | -20 | -17 | -16 | -14 | -13 | -14 | -11 | -13 | -15 | -12 | -8 | |
| Αναμενόμενη οικονομική κατάσταση νοικοκυριού τους επόμενους 12 μήνες ³ | -9 | -5 | -1 | -6 | -1 | -3 | 1 | -2 | 2 | 7 | 5 | 5 | 2 | |
| Οικονομική κατάσταση στην Κύπρο τους τελευταίους 12 μήνες | -14 | -11 | -1 | -3 | -1 | -2 | 5 | 6 | 8 | 8 | 9 | 14 | 16 | |
| Αναμενόμενη οικονομική κατάσταση στην Κύπρο τους επόμενους 12 μήνες ³ | -3 | -3 | 10 | 5 | 12 | 9 | 14 | 15 | 18 | 19 | 20 | 20 | 18 | |
| Τιμές καταναλωτικών αγαθών τους τελευταίους 12 μήνες | -28 | -36 | -25 | -23 | -19 | -10 | -7 | -13 | -17 | -18 | -17 | -7 | -10 | |
| Αναμενόμενες τιμές καταναλωτικών αγαθών τους επόμενους 12 μήνες | -28 | -31 | -14 | -13 | -7 | -9 | -17 | -15 | -14 | -14 | -16 | -10 | -5 | |
| Αναμενόμενη ανεργία στην Κύπρο τους επόμενους 12 μήνες ^{3,4} | 3 | -3 | -7 | -7 | -10 | -3 | -6 | -5 | -11 | -9 | -11 | -14 | -6 | |
| Καταλληλότητα τρέχουσας χρονικής στιγμής για μεγάλες αγορές | -30 | -36 | -27 | -36 | -32 | -33 | -28 | -30 | -24 | -23 | -23 | -16 | -20 | |
| Δαπάνες για μεγάλες αγορές τους επόμενους 12 μήνες | -44 | -37 | -30 | -37 | -36 | -34 | -38 | -30 | -24 | -22 | -26 | -28 | -29 | |
| Καταλληλότητα τρέχουσας χρονικής στιγμής για αποταμίευση | -25 | -30 | -17 | -23 | -17 | -19 | -19 | -23 | -18 | -13 | -21 | -23 | -21 | |
| Πιθανότητα αποταμίευσης τους επόμενους 12 μήνες ³ | -51 | -52 | -45 | -51 | -48 | -41 | -49 | -43 | -43 | -41 | -40 | -43 | -39 | |
| Δήλωση-περιγραφή για την τρέχουσα κατάσταση του νοικοκυριού | 6 | 1 | 4 | 3 | 5 | 8 | 6 | 5 | 9 | 9 | 6 | 7 | 8 | |

Σημειώσεις:

¹ Οι θετικές απαντήσεις αναφέρονται σε αύξηση/βελτίωση/καταλληλότητα/πάνω από το κανονικό/μεγάλη πιθανότητα και οι αρνητικές στα αντίθετα. Τα στοιχεία είναι διορθωμένα από εποχιακές διακυμάνσεις (seasonally adjusted).

² Η κατασκευή του δείκτη περιγράφεται στο http://ec.europa.eu/economy_finance/db_indicators/surveys/documents/userguide_en.pdf
³ Οι απαντήσεις στη συγκεκριμένη ερώτηση περιλαμβάνονται στην κατασκευή του δείκτη για την κάθε έρευνα.

⁴ Ακολουθώντας εισήγηση της Ευρωπαϊκής Επιτροπής, οι απαντήσεις στη συγκεκριμένη ερώτηση δεν διορθώνονται για εποχιακές διακυμάνσεις (non-seasonally adjusted).

Το Κέντρο Οικονομικών Ερευνών (ΚΟΕ) του Πανεπιστημίου Κύπρου είναι ένας ανεξάρτητος, μη κερδοσκοπικός οργανισμός με στόχο την προαγωγή της επιστημονικής γνώσης στα οικονομικά, κυρίως σε θέματα που ενδιαφέρουν την Κύπρο.

Το δελτίο δημοσιεύει αποτελέσματα από τις Έρευνες Οικονομικής Συγκυρίας που διεξάγονται στην Κύπρο ως μέρος του ευρωπαϊκού προγράμματος *Joint Harmonised European Union Programme for Business and Consumer Surveys*. Το δελτίο εκφράζει απόψεις των συγγραφέων μόνο και η Ευρωπαϊκή Επιτροπή δεν φέρει ευθύνη για οποιαδήποτε χρήση του περιεχομένου.

Ακαδημαϊκός Υπεύθυνος: Ομότιμος Καθ. Πάνος Πασιαρδής

Συντονιστής Έρευνας: Νικολέττα Πασιουρτίδου

Ερευνητές: Χαράλαμπος Καραγιαννάκης

Χρίστος Παπαμιχαήλ

Αλέξανδρος Πολυκάρπου

Επιτρέπεται η αναδημοσίευση, η αναπαραγωγή ή η μετάδοση, από οποιοδήποτε οπτικοακουστικό μέσο, όλου ή μέρους του δελτίου, με αναφορά στο παρόν δελτίο.

Κέντρο Οικονομικών Ερευνών, Πανεπιστήμιο Κύπρου, Τ.Θ. 20537, 1678 Λευκωσία, ΚΥΠΡΟΣ

**Τηλέφωνο: 22893660, Τηλεομοιότυπο: 22895027, Ηλεκτρονική Διεύθυνση: erc@ucy.ac.cy,
Ιστοσελίδα: www.erc.ucy.ac.cy**