

Απρίλιος 2018

Οι Έρευνες Οικονομικής Συγκυρίας στοχεύουν στην αποτύπωση των αντιλήψεων των επιχειρηματιών και καταναλωτών για την τρέχουσα οικονομική κατάσταση και των προσδοκιών τους για διάφορα οικονομικά μεγέθη. Τα στοιχεία συλλέγονται μηνιαία, βάσει εναρμονισμένων ερωτηματολογίων σε όλες τις χώρες της Ευρωπαϊκής Ένωσης (ΕΕ) και καλύπτουν τους τομείς των υπηρεσιών, του λιανικού εμπορίου, των κατασκευών, της μεταποίησης καθώς και καταναλωτές. Η χρησιμότητα αυτών των στοιχείων έγκειται στις προπορευόμενες πληροφορίες που περιέχουν για την εξέλιξη διαφόρων μακροοικονομικών μεγεθών. Τα στοιχεία παρουσιάζουν τη διαφορά του ποσοστού των ερωτηθέντων που απάντησαν θετικά από το ποσοστό αυτών που εκφράστηκαν αρνητικά. Οι έρευνες περιέχουν ερωτήσεις που αφορούν την τρέχουσα οικονομική κατάσταση των επιχειρήσεων και νοικοκυριών (Τρέχουσα Κατάσταση) και τις προσδοκίες τους για το προσεχές μέλλον (Προσδοκίες). Για κάθε τομέα υπολογίζεται ένας δείκτης που αντανακλά τη γενική αντίληψη στον συγκεκριμένο τομέα (Τρέχουσα Κατάσταση και Προσδοκίες). Για παρουσίαση της ευρύτερης οικονομικής κατάστασης στην Κύπρο δημοσιεύεται ο Δείκτης Οικονομικής Συγκυρίας (ΔΟΣ-ΚΟΕ) ο οποίος αποτελείται από σταθμισμένες απαντήσεις που αφορούν την τρέχουσα κατάσταση και τις προσδοκίες από όλους τους τομείς. Η στάθμιση του δείκτη λαμβάνει υπόψη τη συνεισφορά του κάθε τομέα στο ΑΕΠ της Κύπρου. Οι έρευνες διενεργούνται ανάμεσα σε ανώτερα στελέχη εταιρειών σε δείγμα το οποίο δίνει μεγαλύτερη βαρύτητα σε μεγαλύτερες επιχειρηματικές μονάδες. Η έρευνα καταναλωτών γίνεται με τη χρήση τυχαίου δείγματος. Οι έρευνες διεξάγονται μεταξύ της πρώτης και της τρίτης εβδομάδας του κάθε μήνα.

Περίληψη

Τον Απρίλιο 2018, το οικονομικό κλίμα παρουσίασε βελτίωση με τον Δείκτη Οικονομικής Συγκυρίας (ΔΟΣ) να αυξάνεται κατά 1,5 μονάδες σε σύγκριση με τον Μάρτιο 2018. Η αύξηση οφείλεται στην ενίσχυση του επιχειρηματικού κλίματος στις υπηρεσίες και στη μεταποίηση καθώς και στην ενδυνάμωση της καταναλωτικής εμπιστοσύνης.

Η καλύτερευση του κλίματος στις υπηρεσίες τον Απρίλιο είναι αποτέλεσμα πιο ευνοϊκών αξιολογήσεων της τρέχουσας οικονομικής κατάστασης και της ζήτησης των επιχειρήσεων. Το θετικότερο κλίμα στη μεταποίηση σχετίζεται με λιγότερο δυσμενείς απαντήσεις για τις τρέχουσες παραγγελίες και τα αποθέματα.

Η άνοδος του καταναλωτικού κλίματος είναι αποτέλεσμα πιο αισιόδοξων εκτιμήσεων για τη μελλοντική οικονομική κατάσταση των νοικοκυριών και της Κύπρου γενικότερα, καθώς και λιγότερο αρνητικής στάσης των καταναλωτών προς την αποταμίευση.

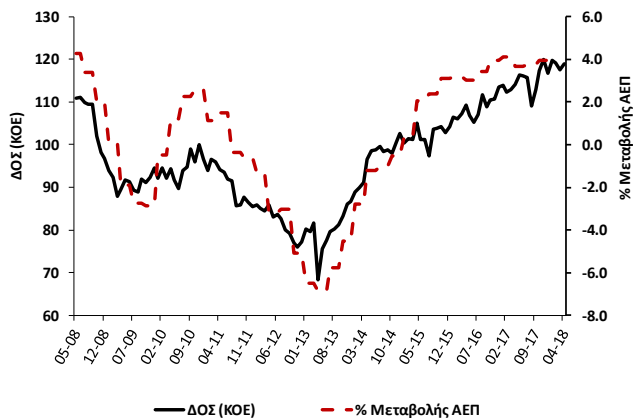
Η υποχώρηση του κλίματος στο λιανικό εμπόριο σχετίζεται με σημαντική προς τα κάτω αναθεώρηση των εκτιμήσεων για τις πωλήσεις του επόμενου τριμήνου. Η οριακή επιδείνωση του κλίματος στις κατασκευές προέρχεται από αρνητικότερες αξιολογήσεις των υπό εξέλιξη έργων.

Η καταγραφή του οικονομικού κλίματος στην Κύπρο διεξάγεται μέσω της συμμετοχής του Κέντρου Οικονομικών Ερευνών του Πανεπιστημίου Κύπρου (ΚΟΕ), σε συνεργασία με την εταιρεία RAI Consultants Ltd, στο ευρωπαϊκό πρόγραμμα Joint Harmonised European Union Programme of Business and Consumer Surveys. Το έργο συγχρηματοδοτείται από την Ευρωπαϊκή Επιτροπή και το Υπουργείο Οικονομικών.



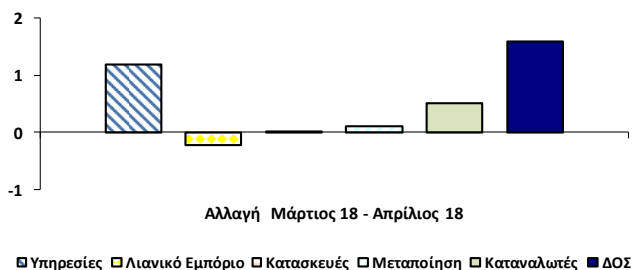
Τον Απρίλιο 2018, ο Δείκτης Οικονομικής Συγκυρίας (ΔΟΣ) για την Κύπρο αυξήθηκε κατά 1,5 μονάδες σε σύγκριση με τον Μάρτιο 2018.

Διάγραμμα 1: Δείκτης Οικονομικής Συγκυρίας (ΚΟΕ) και ρυθμός μεταβολής ΑΕΠ¹



Η αύξηση του ΔΟΣ τον Μάρτιο οφείλεται στην ενίσχυση του επιχειρηματικού κλίματος που καταγράφηκε στις υπηρεσίες και στη μεταποίηση καθώς και στην ενδυνάμωση της καταναλωτικής εμπιστοσύνης (Διάγραμμα 2).

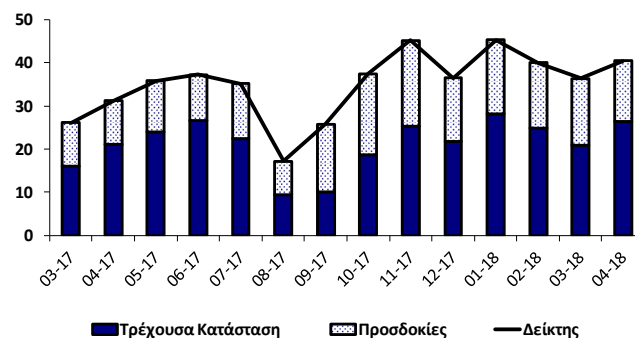
Διάγραμμα 2: Αλλαγή ΔΟΣ και οι συνιστώσες της



Στον τομέα των **υπηρεσιών** το επιχειρηματικό κλίμα βελτιώθηκε λόγω καλύτερευσης της τρέχουσας κατάστασης (Διάγραμμα 3, Πίνακας 1). Τον Απρίλιο οι αξιολογήσεις των επιχειρήσεων για την οικονομική τους κατάσταση και τη ζήτησή τους το τελευταίο τρίμηνο κατέγραψαν βελτίωση, ενώ οι εκτιμήσεις τους για τον κύκλο εργασιών το επόμενο τρίμηνο ήταν λιγότερο ευνοϊκές συγκριτικά με τον περασμένο μήνα. Οι απαντήσεις των επιχειρήσεων για τον αριθμό των εργαζομένων τους το τελευταίο τρίμηνο σημείωσαν επιδείνωση, κυρίως λόγω αρνητικότερων αξιολογήσεων στους υποτομείς των χρηματοοικονομικών και ασφαλιστικών υπηρεσιών. Οι εκτιμήσεις των επιχειρήσεων για την απασχόλησή τους κατά τους

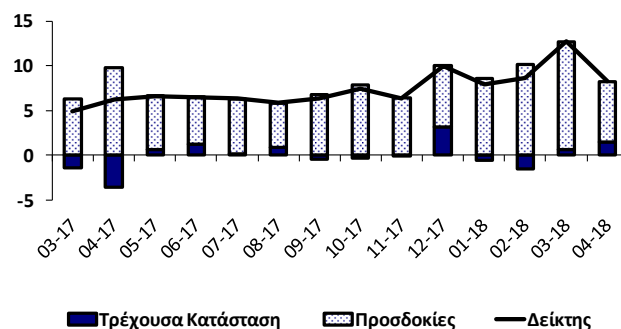
επόμενους τρεις μήνες αναθεωρήθηκαν οριακά προς τα κάτω, παραμένοντας όμως σε θετικά επίπεδα. Τον Απρίλιο, οι προσδοκίες για τις τιμές πώλησης το επόμενο τρίμηνο αναθεωρήθηκαν προς τα πάνω συγκριτικά με τον Μάρτιο.

Διάγραμμα 3: Δείκτης Επιχειρηματικού Κλίματος – Υπηρεσίες (συνεισφορά τρέχουσας κατάστασης και προσδοκιών)



Στο **λιανικό εμπόριο** το επιχειρηματικό κλίμα χειρότερευσε λόγω επιδείνωσης των προσδοκιών (Διάγραμμα 4, Πίνακας 1). Τον Απρίλιο σημειώθηκε βελτίωση στις απαντήσεις των επιχειρήσεων για τις πωλήσεις των τελευταίων τριών μηνών, αν και οι αξιολογήσεις για τα τρέχοντα αποθέματα παρουσίασαν αυξητικές τάσεις, επιβαρύνοντας το κλίμα. Οι εκτιμήσεις για τις πωλήσεις, τις παραγγελίες σε προμηθευτές και την απασχόληση, κατά τους επόμενους τρεις μήνες, αναθεωρήθηκαν προς τα κάτω τον Απρίλιο. Αντίθετα, οι προσδοκίες για τις τιμές πώλησης τους επόμενους τρεις μήνες αναθεωρήθηκαν προς τα πάνω, αφού το ποσοστό των επιχειρήσεων που αναμένει αυξήσεις έχει ενισχυθεί τον Απρίλιο.

Διάγραμμα 4: Δείκτης Επιχειρηματικού Κλίματος – Λιανικό Εμπόριο (συνεισφορά τρέχουσας κατάστασης και προσδοκιών)

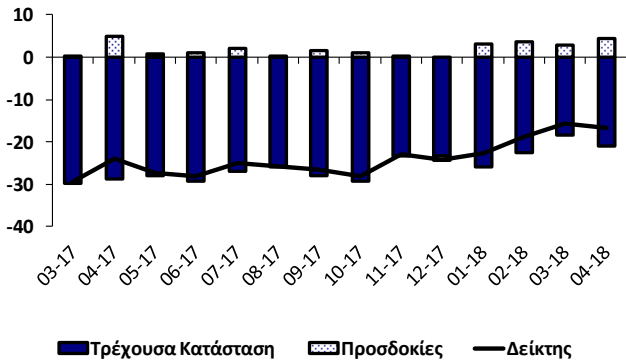


Στον τομέα των **κατασκευών** το επιχειρηματικό κλίμα επιδεινώθηκε οριακά, λόγω χειρότερευσης της τρέχουσας κατάστασης (Διάγραμμα 5, Πίνακας 1). Σε σχέση με τον Μάρτιο, οι αξιολογήσεις των επιχειρήσεων για τη δραστηριότητά τους το τελευταίο τρίμηνο καταγράφηκαν ευνοϊκότερες, ενώ οι απαντήσεις τους για τα υπό εξέλιξη έργα (current overall order books) ήταν πιο αρνητικές. Τον Απρίλιο οι εκτιμήσεις των επιχειρήσεων για τον αριθμό των εργαζομένων το επόμενο τρίμηνο καταγράφηκαν πιο

¹ Ο ρυθμός μεταβολής του ΑΕΠ (σταθερές τιμές 2005) υπολογίζεται σε σύγκριση με το αντίστοιχο τρίμηνο του προηγούμενου χρόνου (πηγή: "Α.Ε.Π. ΣΕ ΣΤΑΘΕΡΕΣ ΤΙΜΕΣ, 4ο ΤΡΙΜΗΝΟ 2017", Στατιστική Υπηρεσία 09/03/18).

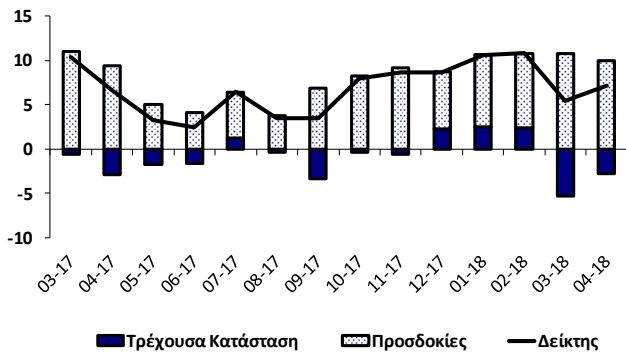
αισιόδοξες, αλλά οι προσδοκίες για τις τιμές πώλησης το επόμενο τρίμηνο αναθεωρήθηκαν προς τα κάτω.

Διάγραμμα 5: Δείκτης Επιχειρηματικού Κλίματος – Κατασκευές (συνεισφορά τρέχουσας κατάστασης και προσδοκιών)



Στη **μεταποίηση** το επιχειρηματικό κλίμα καλυτέρευσε λόγω βελτίωσης της τρέχουσας κατάστασης (Διάγραμμα 6, Πίνακας 1). Τον Απρίλιο οι απαντήσεις των επιχειρήσεων για την παραγωγή του τελευταίου τριμήνου ήταν λιγότερο θετικές συγκριτικά με τον Μάρτιο. Αντίθετα, οι αξιολογήσεις για τις τρέχουσες συνολικές παραγγελίες και τις παραγγελίες για εξαγωγές ήταν λιγότερο δυσμενείς συγκριτικά με τον περασμένο μήνα. Τον Απρίλιο τα τρέχοντα αποθέματα των τελικών προϊόντων αξιολογήθηκαν ελαφρώς πιο αρνητικά απ' ό,τι τον περασμένο μήνα (δηλ. με επικρατέστερη την απάντηση που περιγράφει τα αποθέματα ως μειωμένα για την εποχή), ενισχύοντας το κλίμα. Συγκριτικά με τον Μάρτιο, οι προσδοκίες για την παραγωγή του επόμενου τριμήνου αναθεωρήθηκαν προς τα κάτω, αν και οι προσδοκίες για τον αριθμό των εργαζομένων το επόμενο τρίμηνο αναθεωρήθηκαν προς τα πάνω. Οι προσδοκίες των επιχειρήσεων για τις τιμές πώλησης παρέμειναν σταθερές στα οριακά αρνητικά επίπεδα του Μαρτίου.

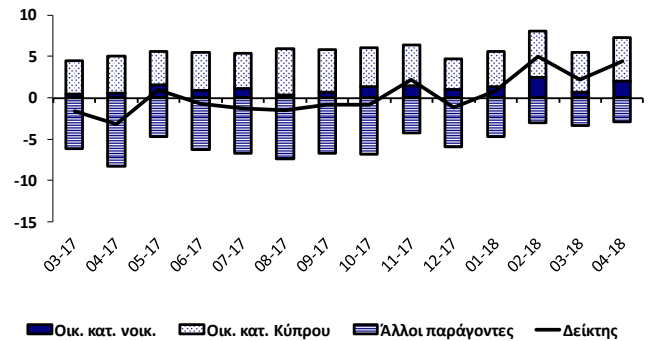
Διάγραμμα 6: Δείκτης Επιχειρηματικού Κλίματος – Μεταποίηση (συνεισφορά τρέχουσας κατάστασης και προσδοκιών)



Το κλίμα ανάμεσα στους **καταναλωτές** τον Απρίλιο κατέγραψε βελτίωση συγκριτικά με τον Μάρτιο. Οι αξιολογήσεις των καταναλωτών για την οικονομική κατάσταση των νοικοκυριών τους κατά τους τελευταίους 12 μήνες καθώς και οι εκτιμήσεις για την οικονομική τους

κατάσταση κατά τους επόμενους 12 μήνες σημείωσαν βελτίωση. Οι απαντήσεις των καταναλωτών για τη γενικότερη οικονομική κατάσταση στην Κύπρο τους τελευταίους και τους επόμενους 12 μήνες ήταν ευνοϊκότερες συγκριτικά με τον περασμένο μήνα. Τους τελευταίους τέσσερις μήνες οι προσδοκίες των καταναλωτών για τις συνθήκες στην αγορά εργασίας κατά τους επόμενους 12 μήνες δεν παρουσιάζουν ουσιαστικές μεταβολές, με την πλειοψηφία να αναμένει καλυτέρευση των συνθηκών (Διάγραμμα 7, Πίνακας 1).

Διάγραμμα 7: Δείκτης Προσδοκιών – Καταναλωτές (συνεισφορά οικονομικής κατάστασης και άλλων παραγόντων)



Τον Απρίλιο, τόσο οι αξιολογήσεις των καταναλωτών για τις τιμές τους τελευταίους 12, όσο και οι προσδοκίες τους για τις τιμές τους επόμενους 12 μήνες, αναθεωρήθηκαν σημαντικά προς τα πάνω, αν και η τάση για σταθερές/μειωμένες τιμές συνεχίζει να επικρατεί.

Τον Απρίλιο η αντίληψη των καταναλωτών για την καταλληλότητα της τρέχουσας περιόδου για μεγάλες ήταν λιγότερο αρνητική και παράλληλα οι προθέσεις τους για δαπάνες σε μεγάλες αγορές τους επόμενους 12 μήνες ενισχύθηκαν. Η καταλληλότητα της τρέχουσας περιόδου για αποταμίευση και το ενδεχόμενο αποταμίευσης κατά τους επόμενους 12 μήνες αξιολογήθηκαν λιγότερο αρνητικά από τους καταναλωτές τον Απρίλιο.

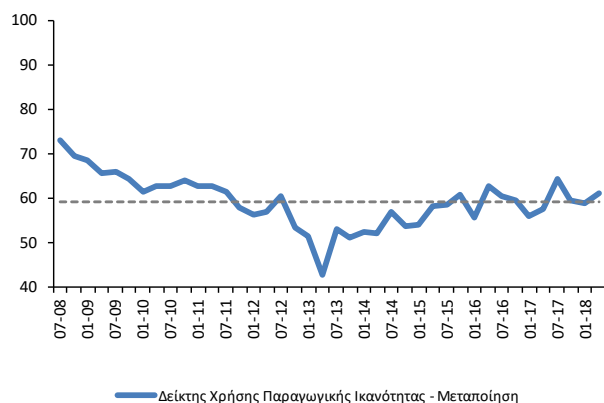
Συμπερασματικά, ο ΔΟΣ για την Κύπρο τον Απρίλιο 2018 αυξήθηκε κατά 1,5 μονάδες σε σχέση με τον Μάρτιο 2018. Η αύξηση οφείλεται στη βελτίωση του κλίματος στις υπηρεσίες, στη μεταποίηση και μεταξύ των καταναλωτών. Η ενίσχυση του επιχειρηματικού κλίματος στις υπηρεσίες και στη μεταποίηση οφείλεται σε ευνοϊκότερες αξιολογήσεις της τρέχουσας κατάστασης των επιχειρήσεων. Η προς τα πάνω αναθεώρηση των προσδοκιών για την οικονομική κατάσταση των νοικοκυριών και της Κύπρου, καθώς και η λιγότερο αρνητική στάση προς την αποταμίευση, οδήγησε στην άνοδο του καταναλωτικού κλίματος. Το επιχειρηματικό κλίμα στο λιανικό εμπόριο και στις κατασκευές υποχώρησε λόγω επιδείνωσης των προσδοκιών και της τρέχουσας κατάστασης, αντίστοιχα.

Δείκτης Χρήσης Παραγωγικής Ικανότητας (Capacity Utilisation)

Στα πλαίσια των Ερευνών Οικονομικής Συγκυρίας διεξάγεται έρευνα, σε τριμηνιαία βάση, για τη χρήση της παραγωγικής ικανότητας (capacity utilization) των επιχειρήσεων στους τομείς της μεταποίησης και των υπηρεσιών. Οι συνεντεύξεις γίνονται τηλεφωνικά ανάμεσα σε ανώτερα στελέχη εταιρειών σε δείγμα 120 επιχειρήσεων στη μεταποίηση και 250 επιχειρήσεων στις υπηρεσίες, το οποίο δίνει βαρύτητα σε μεγαλύτερες επιχειρηματικές μονάδες. Πιο κάτω παρουσιάζεται ο Δείκτης Χρήσης Παραγωγικής Ικανότητας για τους τομείς της μεταποίησης και των υπηρεσιών, ο οποίος μας δείχνει το τρέχον επίπεδο παραγωγής των επιχειρήσεων ως ποσοστό της μέγιστης παραγωγικής τους ικανότητας, όπου το 100% δηλώνει πλήρη χρήση της παραγωγικής ικανότητας. Ο Δείκτης Χρήσης Παραγωγικής Ικανότητας παρέχει ενδείξεις για την εξέλιξη της οικονομικής δραστηριότητας. Αν, για παράδειγμα, η ζήτηση στην αγορά αυξάνεται, ο βαθμός χρήσης της παραγωγικής ικανότητας τείνει να αυξάνεται, ενώ το αντίθετο συμβαίνει όταν η ζήτηση στην αγορά μειώνεται. Ο βαθμός χρήσης της παραγωγικής ικανότητας παρακολουθείται συχνά και ως ένδειξη για τις πληθωριστικές τάσεις, καθώς όταν το ποσοστό χρήσης είναι ψηλό αυξάνονται οι πιέσεις στις τιμές. Επίσης, οι επενδύσεις και η απασχόληση εξαρτώνται άμεσα από το βαθμό χρήσης της παραγωγικής ικανότητας σε μια επιχείρηση ή τομέα. Ο Δείκτης Χρήσης Παραγωγικής Ικανότητας για τη μεταποίηση και τις υπηρεσίες δημοσιεύεται από το ΚΟΕ σε τριμηνιαία βάση, με σκοπό την παροχή πρόσθετων πληροφοριών για τις εξελίξεις στη μεταποίηση, στις υπηρεσίες, αλλά και στην οικονομία γενικότερα.

Η πορεία του Δείκτη Χρήσης Παραγωγικής Ικανότητας στη μεταποίηση για την περίοδο Ιούλιος 2008 – Απρίλιος 2018 παρουσιάζεται στο Διάγραμμα 8. Η διακεκομμένη γραμμή αντιστοιχεί στον μέσο όρο του Δείκτη για την περίοδο Ιούλιος 2008 – Απρίλιος 2018.

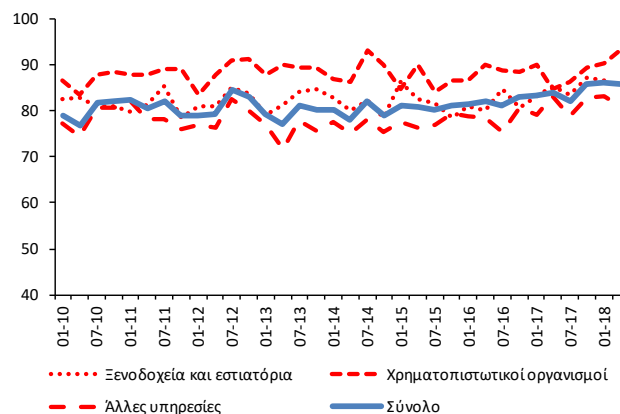
Διάγραμμα 8: Δείκτης Χρήσης Παραγωγικής Ικανότητας (%), Μεταποίηση ²



Ο βαθμός χρήσης της παραγωγικής ικανότητας στη μεταποίηση αυξήθηκε σε 61,3% τον Απρίλιο 2018, από 58,8% τον Ιανουάριο 2017, όμως βρίσκεται πάνω από το επίπεδο του αντίστοιχου μήνα του περασμένου χρόνου (57,7%). Αν και η επιστροφή του δείκτη στα επίπεδα του μακροχρόνιου μέσου όρου του συνάδει με την αύξηση της δραστηριότητας του τομέα, η απουσία ξεκάθαρης ανοδικής τάσης στο δείκτη τα τελευταία τρίμηνα υποδηλώνει ότι η ζήτηση δεν έχει αποκατασταθεί πλήρως στα προ κρίσης επίπεδα.

Στον τομέα των υπηρεσιών, του οποίου η συνεισφορά στο ΑΕΠ της Κύπρου είναι πολύ πιο μεγάλη από αυτήν της μεταποίησης, ο Δείκτης παρουσιάζεται για το σύνολο του τομέα καθώς και για υποτομείς (Διάγραμμα 9).

Διάγραμμα 9: Δείκτης Χρήσης Παραγωγικής Ικανότητας (%), Υπηρεσίες ³



Τον Απρίλιο 2018 το συνολικό ποσοστό χρήσης παραγωγικής ικανότητας στις υπηρεσίες διαμορφώθηκε στο 86,0%, χωρίς να παρουσιάσει ουσιαστική μεταβολή από αυτό του Ιανουαρίου 2018 (86,1%), ενώ το ποσοστό είναι προσαυξημένο κατά δυο ποσοστιαίες μονάδες συγκριτικά με τον Απρίλιο 2017. Η χρήση της παραγωγικής ικανότητας τον Απρίλιο 2018 στον υποτομέα των ξενοδοχείων και εστιατορίων μειώθηκε σε 85,3% συγκριτικά με 86,6% τον Ιανουάριο 2018, βρίσκεται όμως περίπου στα ίδια επίπεδα με αυτά του Απριλίου 2017. Στον υποτομέα των χρηματοπιστωτικών οργανισμών ο δείκτης έφτασε στο 93,3% τον Απρίλιο 2018 και η χρήση της παραγωγικής ικανότητας καταγράφεται αυξημένη σε σχέση με τον Ιανουάριο 2018 (90,4%) και τον Απρίλιο 2017 (84,8%). Στις υπόλοιπες υπηρεσίες ο δείκτης μειώθηκε στο 80,9% από το 83,1% του Ιανουαρίου 2018 και του Απριλίου 2017.

² Τα στοιχεία που παρουσιάζονται σε αυτή την ενότητα δεν είναι διορθωμένα από εποχιακές διακυμάνσεις (non-seasonally adjusted).

³ Τα στοιχεία για το Δείκτη Χρήσης Παραγωγικής Ικανότητας στις υπηρεσίες άρχισαν να συλλέγονται από τον Ιανουάριο 2010. Ο Δείκτης υπολογίζεται σύμφωνα με τον ορισμό που χρησιμοποιείται από την Ευρωπαϊκή Επιτροπή (DG-ECFIN).

Πίνακας 1: Διαφορά μεταξύ ποσοστού θετικών και ποσοστού αρνητικών απαντήσεων¹

Μήνας	2017										2018			
	4	5	6	7	8	9	10	11	12	1	2	3	4	
ΔΕΙΚΤΗΣ ΟΙΚΟΝΟΜΙΚΗΣ ΣΥΓΚΥΡΙΑΣ (ΚΟΕ)	114.0	116.3	116.1	115.8	109.1	112.9	117.3	119.9	116.8	119.8	119.1	117.5	119.0	
ΥΠΗΡΕΣΙΕΣ														
Επιχειρηματικό Κλίμα - Δείκτης ²	31	36	37	35	17	26	37	45	37	45	40	36	40	
Οικονομική κατάσταση επιχείρησης τους τελευταίους 3 μήνες ³	30	35	36	34	14	15	26	34	24	40	27	22	33	
Ζήτηση τους τελευταίους 3 μήνες ³	33	37	44	34	15	15	30	41	42	44	48	41	46	
Αναμενόμενη ζήτηση τους επόμενους 3 μήνες ³	31	36	32	38	23	48	56	60	44	52	46	46	42	
Απασχόληση τους τελευταίους 3 μήνες	6	2	6	2	1	1	3	8	6	8	8	8	-8	
Αναμενόμενη απασχόληση τους επόμενους 3 μήνες	5	4	6	3	4	11	12	7	10	14	4	9	7	
Αναμενόμενες τιμές πώλησης τους επόμενους 3 μήνες	0	3	4	4	0	2	-8	-3	-5	-10	-6	-2	1	
ΛΙΑΝΙΚΟ ΕΜΠΟΡΙΟ														
Επιχειρηματικό Κλίμα - Δείκτης ²	6	7	7	6	6	6	8	6	10	8	9	13	8	
Πωλήσεις τους τελευταίους 3 μήνες ³	-3	1	8	6	11	2	6	10	13	7	5	7	14	
Τρέχοντα αποθέματα ³	8	0	5	6	9	3	7	11	3	9	9	5	9	
Αναμενόμενες πωλήσεις τους επόμενους 3 μήνες ³	29	18	16	19	15	20	24	19	20	26	30	36	20	
Αναμενόμενες παραγγελίες σε προμηθευτές τους επόμενους 3 μήνες	10	9	11	4	4	9	16	9	8	16	17	24	13	
Αναμενόμενη απασχόληση τους επόμενους 3 μήνες	1	1	-1	0	1	0	1	0	1	-1	0	3	0	
Αναμενόμενες τιμές πώλησης τους επόμενους 3 μήνες	5	7	6	2	8	6	9	9	8	2	5	3	11	
ΚΑΤΑΣΚΕΥΕΣ														
Επιχειρηματικό Κλίμα - Δείκτης ²	-24	-27	-28	-25	-26	-26	-28	-23	-24	-23	-19	-16	-17	
Οικοδομική δραστηριότητα τους τελευταίους 3 μήνες	4	10	6	-1	8	6	-4	7	3	12	5	10	13	
Υπό εξέλιξη έργα (current overall order books) ³	-58	-56	-58	-54	-52	-56	-59	-47	-47	-52	-45	-37	-42	
Αναμενόμενη απασχόληση τους επόμενους 3 μήνες ³	10	2	2	4	1	3	2	1	-2	6	8	6	9	
Αναμενόμενες τιμές πώλησης τους επόμενους 3 μήνες	4	3	6	2	3	9	7	14	-1	0	11	9	3	
ΜΕΤΑΠΟΙΗΣΗ														
Επιχειρηματικό Κλίμα - Δείκτης ²	7	3	3	6	4	3	8	9	9	11	11	5	7	
Παραγωγή τους τελευταίους 3 μήνες	17	22	11	4	10	9	4	18	20	18	13	10	8	
Τρέχουσες συνολικές παραγγελίες ³	-27	-22	-21	-15	-12	-22	-17	-6	-9	-5	-5	-24	-19	
Τρέχουσες παραγγελίες για εξαγωγές	-30	-33	-18	-26	-20	-18	-22	8	-23	-6	-15	-21	-12	
Τρέχοντα αποθέματα τελικών προϊόντων ³	-18	-17	-17	-18	-11	-12	-16	-5	-16	-12	-12	-8	-10	
Αναμενόμενη παραγωγή τους επόμενους 3 μήνες ³	28	15	12	16	11	21	25	28	19	24	25	32	30	
Αναμενόμενη απασχόληση τους επόμενους 3 μήνες ⁴	8	6	12	-2	1	3	5	6	0	6	0	7	11	
Αναμενόμενες τιμές πώλησης τους επόμενους 3 μήνες	3	1	2	-3	-7	0	-2	1	-6	-5	0	-1	-1	
ΚΑΤΑΝΑΛΩΤΕΣ														
Δείκτης ²	-3	1	-1	-1	-2	-1	-1	2	-1	1	5	2	4	
Οικονομική κατάσταση νοικοκυριού τους τελευταίους 12 μήνες	-9	-7	-8	-3	-7	-7	-6	-5	-5	-5	0	-6	-1	
Αναμενόμενη οικονομική κατάσταση νοικοκυριού τους επόμενους 12 μήνες ³	2	6	4	4	1	3	6	6	4	5	10	3	8	
Οικονομική κατάσταση στην Κύπρο τους τελευταίους 12 μήνες	14	16	18	16	19	18	18	18	18	18	28	24	26	
Αναμενόμενη οικονομική κατάσταση στην Κύπρο τους επόμενους 12 μήνες ³	18	16	19	17	22	21	18	20	15	17	23	19	21	
Τιμές καταναλωτικών αγαθών τους τελευταίους 12 μήνες	-13	-9	-15	-20	-15	-15	-12	-12	-9	-17	-15	-28	-11	
Αναμενόμενες τιμές καταναλωτικών αγαθών τους επόμενους 12 μήνες	-9	-8	-11	-12	-11	-9	-10	-6	-11	-11	-13	-18	-12	
Αναμενόμενη ανεργία στην Κύπρο τους επόμενους 12 μήνες ^{3,4}	-8	-16	-12	-12	-14	-10	-5	-17	-10	-18	-20	-20	-19	
Καταλληλότητα τρέχουσας χρονικής στιγμής για μεγάλες αγορές	-24	-15	-20	-13	-17	-19	-16	-18	-15	-17	-21	-13	-11	
Δαπάνες για μεγάλες αγορές τους επόμενους 12 μήνες	-26	-25	-29	-27	-29	-31	-28	-27	-21	-26	-17	-22	-19	
Καταλληλότητα τρέχουσας χρονικής στιγμής για αποταμίευση	-13	-11	-11	-14	-15	-17	-15	-18	-18	-20	-9	-14	-11	
Πιθανότητα αποταμίευσης τους επόμενους 12 μήνες ³	-41	-35	-37	-39	-44	-37	-33	-34	-34	-37	-32	-33	-30	
Δήλωση-περιγραφή για την τρέχουσα κατάσταση του νοικοκυριού	10	10	13	14	10	12	13	13	12	9	12	15	13	

Σημειώσεις:

¹ Οι θετικές απαντήσεις αναφέρονται σε αύξηση/βελτίωση/καταλληλότητα/πάνω από το κανονικό/μεγάλη πιθανότητα και οι αρνητικές στα αντίθετα. Τα στοιχεία είναι διορθωμένα από εποχιακές διακυμάνσεις (seasonally adjusted).

² Η κατασκευή του δείκτη περιγράφεται στο http://ec.europa.eu/economy_finance/db_indicators/surveys/documents/userguide_en.pdf

³ Οι απαντήσεις στη συγκεκριμένη ερώτηση περιλαμβάνονται στην κατασκευή του δείκτη για την κάθε έρευνα.

⁴ Ακολουθώντας εισήγηση της Ευρωπαϊκής Επιτροπής, οι απαντήσεις στη συγκεκριμένη ερώτηση δεν διορθώνονται για εποχιακές διακυμάνσεις (non-seasonally adjusted).

Το Κέντρο Οικονομικών Ερευνών (ΚΟΕ) του Πανεπιστημίου Κύπρου είναι ένας ανεξάρτητος, μη κερδοσκοπικός οργανισμός με στόχο την προαγωγή της επιστημονικής γνώσης στα οικονομικά, κυρίως σε θέματα που ενδιαφέρουν την Κύπρο.

Κέντρο Οικονομικών Ερευνών

Πανεπιστήμιο Κύπρου

Τ.Θ. 20537, 1678 Λευκωσία, ΚΥΠΡΟΣ

Τηλέφωνο: 22893660, Τηλεομοιότυπο: 22895027

Ηλεκτρονική Διεύθυνση: erc@ucy.ac.cy

Ιστοσελίδα: www.erc.ucy.ac.cy

Το δελτίο δημοσιεύει αποτελέσματα από τις Έρευνες Οικονομικής Συγκυρίας που διεξάγονται στην Κύπρο και συντονίζονται από το ΚΟΕ ως μέρος του ευρωπαϊκού προγράμματος *Joint Harmonised European Union Programme of Business and Consumer Surveys*. Το δελτίο εκφράζει απόψεις των συγγραφέων μόνο και η Ευρωπαϊκή Επιτροπή δεν φέρει ευθύνη για οποιαδήποτε χρήση του περιεχομένου.

Επιτρέπεται η αναδημοσίευση, η αναπαραγωγή ή η μετάδοση, από οποιοδήποτε οπτικοακουστικό μέσο, όλου ή μέρους του δελτίου, με αναφορά στο παρόν δελτίο.