



Δοκίμια Οικονομικής Πολιτικής

ΑΠΟΤΕΛΕΣΜΑΤΑ ΕΡΕΥΝΑΣ ΒΑΘΜΟΥ ΙΚΑΝΟΠΟΙΗΣΗΣ ΠΕΡΙΗΓΗΤΩΝ, 2005

Σωφρόνης Κληρίδης
Τμήμα Οικονομικών

Άννα Μαρκίδου
Μονάδα Οικονομικών Ερευνών

Πάνος Πασιαρδής
Τμήμα Οικονομικών και Μονάδα
Οικονομικών Ερευνών

Νικολέττα Πασιουρτίδου
Μονάδα Οικονομικών Ερευνών

Αρ. 06-06
Ιούνιος 2006

Χορηγοί ΚΟΕ (κατά αλφαβητική σειρά)

Γραφείο Προγραμματισμού

Κεντρική Τράπεζα Κύπρου

Κυπριακός Οργανισμός Τουρισμού

Πανεπιστήμιο Κύπρου

Σύνδεσμος Εμπορικών Τραπεζών

Τμήμα Οικονομικών Πανεπιστημίου Κύπρου

Υπουργείο Εργασίας και Κοινωνικών Ασφαλίσεων

Υπουργείο Οικονομικών

Οι απόψεις που εκφράζονται στα δημοσιεύματα του ΚΟΕ είναι των συγγραφέων μόνο και δεν αντιπροσωπεύουν αναγκαστικά το ΚΟΕ και τους χορηγούς του.

ΑΠΟΤΕΛΕΣΜΑΤΑ ΕΡΕΥΝΑΣ ΒΑΘΜΟΥ ΙΚΑΝΟΠΟΙΗΣΗΣ ΠΕΡΙΗΓΗΤΩΝ, 2005

Περίληψη

Το Κέντρο Οικονομικών Ερευνών (ΚΟΕ) του Πανεπιστημίου Κύπρου, σε συνεργασία με τον Κυπριακό Οργανισμό Τουρισμού (ΚΟΤ), διεξάγει έρευνα για την κατασκευή εργαλείου μέτρησης του βαθμού ικανοποίησης των περιηγητών με στόχο την εξαγωγή συμπερασμάτων πολιτικής για την αναβάθμιση της ποιότητας και ανταγωνιστικότητας του κυπριακού τουριστικού προϊόντος, όπως προβλέπει το Στρατηγικό Σχέδιο του ΚΟΤ για την περίοδο 2000-2010.

Η συλλογή των στοιχείων διεξάγεται σε τέσσερις φάσεις (Φεβρουάριο – Μάρτιο, Απρίλιο – Ιούνιο, Ιούλιο – Σεπτέμβριο, Οκτώβριο – Δεκέμβριο). Τα στοιχεία συλλέγονται κατά την αναχώρηση των περιηγητών από τα αεροδρόμια Λάρνακας και Πάφου με τη μέθοδο της προσωπικής συνέντευξης βάσει ερωτηματολογίου. Τα στοιχεία αυτά περιλαμβάνουν ένα μεγάλο αριθμό δημογραφικών, κοινωνικοοικονομικών και άλλων χαρακτηριστικών των τουριστών καθώς επίσης και τις βαθμολογίες τους αναφορικά με την ικανοποίησή τους από διάφορες πτυχές του κυπριακού τουριστικού προϊόντος. Επιπρόσθετα, συλλέγονται πληροφορίες που στοχεύουν στη σύγκριση της Κύπρου με άλλους ανταγωνιστικούς τουριστικούς προορισμούς.

Αυτή η μελέτη παρουσιάζει τα πρώτα αποτελέσματα αυτής της έρευνας, που καλύπτει την περίοδο Φεβρουαρίου – Δεκεμβρίου 2005, και αφορούν τις κυριότερες πτυχές του τουριστικού προϊόντος όπως, η διαμονή, τα εστιατόρια, οι συγκοινωνίες, η υποδομή, το φυσικό και δομημένο περιβάλλον, καθώς επίσης και τη γενική αξιολόγηση της Κύπρου και σύγκρισή της με άλλους προορισμούς.

Από τα μέχρι στιγμής αποτελέσματα, σημαντικές είναι οι διαφορές στην αξιολόγηση των επιμέρους πτυχών του κυπριακού τουριστικού προϊόντος και για το πόσο ικανοποιεί, γενικά, η Κύπρος τους τουρίστες. Συγκεκριμένα, ικανοποιημένοι παρουσιάζονται οι τουρίστες από τη διαμονή και τα εστιατόρια, ενώ περισσότερη προσοχή χρήζουν η καθαριότητα και προστασία του φυσικού περιβάλλοντος, η διατήρηση του τοπικού χαρακτήρα στο δομημένο περιβάλλον, καθώς και η υποδομή της Κύπρου. Τέλος, οι τιμές δυσαρέστησαν αρκετά τους τουρίστες σχεδόν σε όλες τις πτυχές του κυπριακού τουριστικού προϊόντος, με αποτέλεσμα ένα σημαντικό ποσοστό των τουριστών να χαρακτηρίζουν την Κύπρο ακριβότερη σε σύγκριση με άλλους προορισμούς, ως προς το τι προσφέρει.

ΠΕΡΙΕΧΟΜΕΝΑ

EXECUTIVE SUMMARY	vii
1. ΕΙΣΑΓΩΓΗ.....	1
2. ΤΑΥΤΟΤΗΤΑ ΕΡΕΥΝΑΣ	2
2.1 Γενικές πληροφορίες	2
2.2 Βασικά στοιχεία της έρευνας	4
3. ΑΞΙΟΛΟΓΗΣΕΙΣ ΠΤΥΧΩΝ	5
3.1 Διαμονή	5
3.2 Διατροφή	7
3.3 Συγκοινωνίες	8
3.4 Υποδομή	10
3.5 Φυσικό και δομημένο περιβάλλον	10
3.6 Αρχαιολογικοί χώροι και μνημεία	12
3.7 Δραστηριότητες και ψυχαγωγία.....	13
3.7.1 Ποικιλία, ποιότητα και κόστος.....	13
3.7.2 Εκδρομές, κρουαζιέρες και αγορές.....	14
4. ΓΕΝΙΚΗ ΑΞΙΟΛΟΓΗΣΗ ΤΗΣ ΚΥΠΡΟΥ	14
5. ΠΕΡΙΛΗΨΗ, ΣΥΜΠΕΡΑΣΜΑΤΑ ΚΑΙ ΠΡΟΟΠΤΙΚΕΣ	17
ΠΑΡΑΡΤΗΜΑ 1: ΑΝΑΛΥΤΙΚΑ ΣΤΟΙΧΕΙΑ ΑΞΙΟΛΟΓΗΣΗΣ ΠΤΥΧΩΝ ΤΟΥΡΙΣΤΙΚΟΥ ΠΑΚΕΤΟΥ	21
ΠΑΡΑΡΤΗΜΑ 2: ΕΡΩΤΗΜΑΤΟΛΟΓΙΟ ΕΡΕΥΝΑΣ ΙΚΑΝΟΠΟΙΗΣΗΣ ΠΕΡΙΗΓΗΤΩΝ, 2005	31

TOURIST SATISFACTION SURVEY RESULTS, 2005

S. Clerides, A. Markidou, P. Pashardes and N. Pashourtidou

EXECUTIVE SUMMARY

The Economics Research Centre (ERC) of the University of Cyprus, in cooperation with the Cyprus Tourist Organisation (CTO), is conducting a research project for the construction of a tourist satisfaction barometer, aiming at recommending policies to upgrade the quality and competitiveness of the Cypriot tourist product, as dictated by the CTO's Strategic Plan for the period 2000-2010.

Data collection is conducted in four phases (February – March, April – June, July – September, October – December). Data are collected at the departure lounge of Larnaca and Paphos airport via personal interviews based on a questionnaire. The information contained in the data relates to a large number of demographics, socioeconomic and other characteristics of tourists and together with the ratings they gave regarding their satisfaction from the different aspects of the Cypriot tourist product. Information that can be used for comparison of Cyprus to other tourist destinations is also gathered.

This study presents the first results from this survey, covering the period February – December 2005, which regard the main aspects of the Cypriot tourist product such as accommodation, restaurants, transportation, infrastructure, natural and built environment, as well as a comparison of Cyprus with other destinations.

The results show that there are significant differences in the ratings of the various aspects of the Cypriot tourist product and in the extent to which tourists are satisfied with Cyprus in general. In particular, tourists appear to be satisfied with accommodation and restaurants, while more attention needs to be given to the cleanliness and protection of natural environment, the preservation of local character in the built environment, as well as Cyprus' infrastructure. Finally, prices were a factor that caused dissatisfaction to a great extent in almost all aspects of the Cypriot tourist product, leading a considerable percentage of tourists to characterise Cyprus as worse than other destinations in terms of value for money.

1. ΕΙΣΑΓΩΓΗ

Ο τομέας του τουρισμού συμβάλλει σημαντικά στο Ακαθάριστο Εθνικό Προϊόν (ΑΕΠ) της κυπριακής οικονομίας. Στόχος του Στρατηγικού Σχεδίου του Κυπριακού Οργανισμού Τουρισμού (ΚΟΤ) για την περίοδο 2000-2010 είναι η περαιτέρω ανάπτυξη του κυπριακού τουριστικού προϊόντος, με γνώμονα την αειφορία και τη βελτίωση της ποιότητας ζωής των κατοίκων.

Από το 2004 έχει ξεκινήσει συνεργασία μεταξύ του ΚΟΤ και του Κέντρου Οικονομικών Ερευνών (ΚΟΕ) του Πανεπιστημίου Κύπρου για τη δημιουργία προγράμματος ερευνών σε οικονομικά θέματα τουρισμού, που περιλαμβάνει συλλογή και επεξεργασία στοιχείων τουρισμού, κατασκευή βάσεων δεδομένων τουρισμού και εκπόνηση μελετών.

Στα πλαίσια της ευρύτερης συνεργασίας με τον ΚΟΤ, το ΚΟΕ διεξάγει έρευνα για την κατασκευή βαρομέτρου για την παρακολούθηση του βαθμού ικανοποίησης των τουριστών. Η έρευνα στηρίζεται σε στοιχεία που συλλέγονται βάσει ερωτηματολογίου καθ' όλη τη διάρκεια του χρόνου. Τα στοιχεία αυτά καλύπτουν ένα μεγάλο αριθμό δημογραφικών και άλλων χαρακτηριστικών των τουριστών και αποτυπώνουν το βαθμό ικανοποίησής τους από διάφορες πτυχές του κυπριακού τουριστικού προϊόντος. Συλλέγονται, επίσης, πληροφορίες που στοχεύουν στη σύγκριση της Κύπρου με άλλους ανταγωνιστικούς τουριστικούς προορισμούς.

Τα στοιχεία καταχωρούνται σε βάση δεδομένων σε μορφή που προσφέρεται για συστηματική ανάλυση. Σε πρώτο στάδιο γίνεται μια περιγραφική στατιστική ανάλυση που δείχνει το βαθμό ικανοποίησης των τουριστών από διάφορες πτυχές του κυπριακού τουριστικού προϊόντος, καθώς και τις διαμορφούμενες βραχυπρόθεσμες και μακροπρόθεσμες τάσεις. Στη συνέχεια, τα στοιχεία αναλύονται με οικονομετρικές μεθόδους για να εκτιμηθεί πώς και πόσο ο βαθμός ικανοποίησης των τουριστών επηρεάζεται από τα επιμέρους χαρακτηριστικά των ιδίων και του προϊόντος. Επίσης, εκτιμάται πώς και πόσο ο βαθμός ικανοποίησης των τουριστών για τις επιμέρους πτυχές του προϊόντος συνδέεται με το συνολικό βαθμό ικανοποίησής τους και με την αξιολόγηση του προϊόντος σε σχέση με άλλους τουριστικούς προορισμούς.

Απώτερος σκοπός αυτής της έρευνας είναι η διαχρονική σύγκριση των αποτελεσμάτων, για την εξαγωγή συμπερασμάτων ως προς την πορεία της ικανοποίησης των τουριστών από συγκεκριμένες πτυχές, καθώς και ως προς την ανταγωνιστικότητα του κυπριακού τουριστικού προϊόντος σε σύγκριση με άλλους τουριστικούς προορισμούς. Τα αποτελέσματα της οικονομετρικής ανάλυσης αναφορικά με το πρώτο έτος διεξαγωγής της έρευνας θα δημοσιευτούν σε σειρά μελετών του ΚΟΕ. Η παρούσα μελέτη προβαίνει σε μια γενική (περιγραφική)

παρουσίαση των πρώτων στοιχείων της έρευνας που συλλέχθηκαν το 2005. Θα ακολουθήσουν τέσσερις άλλες μελέτες, οι οποίες θα επικεντρώνονται σε συγκεκριμένες πτυχές του τουριστικού προϊόντος: (α) γενική αξιολόγηση της Κύπρου, (β) διαμονή και διατροφή, (γ) συγκοινωνίες, υποδομή, δομημένο και φυσικό περιβάλλον, και (δ) υπηρεσίες και δραστηριότητες.

Στην ενότητα 2 παρουσιάζεται η ταυτότητα της έρευνας, ενώ στις ενότητες 3 και 4 παρουσιάζονται, μέσω διαγραμμάτων και περιγραφικής στατιστικής, τα πρώτα αποτελέσματα της ανάλυσης για τις κύριες πτυχές του κυπριακού τουριστικού προϊόντος και την αξιολόγηση της Κύπρου ως τουριστικού προορισμού. Δίνονται τα αποτελέσματα για τους τομείς της διαμονής, διατροφής, συγκοινωνιών, υποδομής, φυσικού και δομημένου περιβάλλοντος, αρχαιολογικών χώρων και μνημείων, δραστηριοτήτων και ψυχαγωγίας, καθώς και γενικές αξιολογήσεις της Κύπρου και σύγκρισή της με άλλους προορισμούς. Τέλος, στην ενότητα 5, ακολουθούν η ανακεφαλαίωση, τα γενικά συμπεράσματα και οι μελλοντικές προοπτικές της έρευνας.

2. ΤΑΥΤΟΤΗΤΑ ΕΡΕΥΝΑΣ

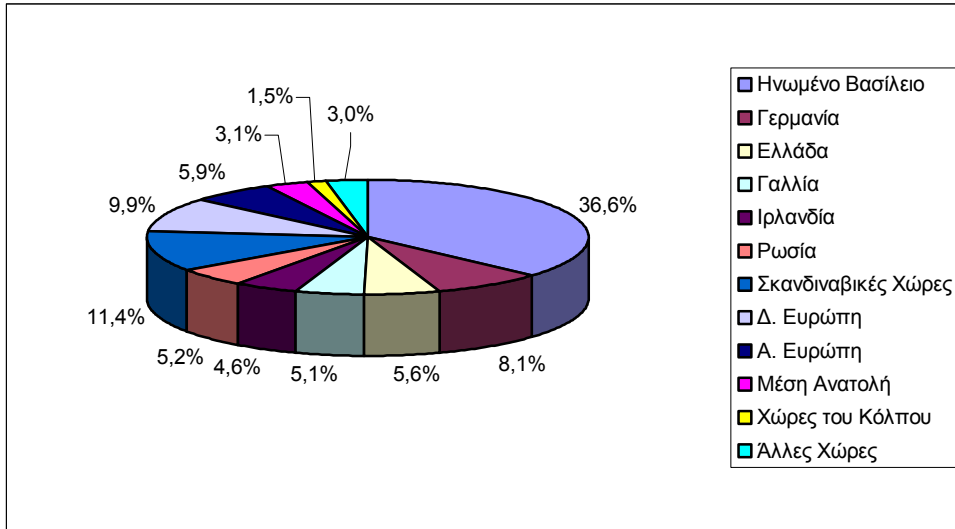
2.1 Γενικές πληροφορίες

Η έρευνα χωρίζεται σε τέσσερις φάσεις ξεκινώντας από το Φεβρουάριο του 2005. Συγκεκριμένα η πρώτη φάση καλύπτει τους μήνες Φεβρουάριο και Μάρτιο, η δεύτερη τους μήνες Απρίλιο, Μάιο και Ιούνιο, η τρίτη τους μήνες Ιούλιο, Αύγουστο και Σεπτέμβριο και η τέταρτη τους μήνες Οκτώβριο, Νοέμβριο και Δεκέμβριο.

Τα στοιχεία συλλέγονται κατά την αναχώρηση των περιηγητών από τα αεροδρόμια Λάρνακας και Πάφου με τη μέθοδο της προσωπικής συνέντευξης βάσει ερωτηματολογίου. Συμπληρώνονται 2.000 ερωτηματολόγια κατά τη φάση Ιουλίου, Αυγούστου, Σεπτεμβρίου και 1.000 ερωτηματολόγια σε κάθε μια από τις υπόλοιπες φάσεις, δηλαδή σύνολο 5.000 ερωτηματολόγια ανά έτος¹.

¹ Το κάθε ερωτηματολόγιο απαντάται από ένα μέλος της ταξιδιωτικής ομάδας (travelling party), για παράδειγμα μιας οικογένειας ή ενός ζευγαριού (εξαιρούνται οι φίλοι που ταξιδεύουν μαζί). Όπου είναι δυνατό τα αποτελέσματα σταθμίζονται με το μέγεθος της ταξιδιωτικής ομάδας, ανεβάζοντας έτσι το συνολικό αριθμό του δείγματος σε 10.385 άτομα.

Διάγραμμα 1: Χώρα συνήθους διαμονής των τουριστών



Η συλλογή των στοιχείων γίνεται βάσει προσεκτικού σχεδιασμού που διασφαλίζει την αντιπροσωπευτικότητα του δείγματος ως προς τη χώρα προέλευσης των περιηγητών. Όπως φαίνεται στο Διάγραμμα 1, η πλειοψηφία των ερωτηθέντων περιηγητών στη συγκεκριμένη έρευνα προέρχεται από το Ηνωμένο Βασίλειο (36,6%). Ακολουθούν η Γερμανία (8,1%), Ελλάδα (5,6%), Ρωσία (5,2%), Γαλλία (5,1%) και Ιρλανδία (4,6%). Όλες αυτές είναι χώρες οι οποίες έχουν χαρακτηριστεί από τον ΚΟΤ ως αγορές υψηλής προτεραιότητας. Άλλες αξιοσημείωτες ομάδες είναι οι τουρίστες από τις Σκανδιναβικές Χώρες (11,4%) και οι τουρίστες από τις υπόλοιπες χώρες της Δυτικής Ευρώπης² (9,9%).

Το στοιχείο που διαφοροποιεί την παρούσα μελέτη από άλλες έρευνες για τον τουρισμό είναι η έμφαση που δίνεται στην αξιολόγηση από τους ίδιους τους περιηγητές των εμπειριών τους στην Κύπρο. Συγκεκριμένα, οι περιηγητές κλήθηκαν να βαθμολογήσουν σε κλίμακα από 1 (χαμηλότερη) μέχρι 5 (ψηλότερη) τόσο τη συνολική τους εμπειρία όσο και ένα ευρύ φάσμα επιμέρους χαρακτηριστικών του κυπριακού τουριστικού προϊόντος όπως τη διαμονή, διατροφή, συγκοινωνίες, φυσικό και δομημένο περιβάλλον, υποδομή, δραστηριότητες, αγορές, και άλλα. Μια δυσκολία που πάντα παρουσιάζεται σε τέτοιου είδους μελέτες είναι ότι οι απόλυτες βαθμολογίες από μόνες τους δεν μπορούν να ερμηνευτούν με ακρίβεια. Για παράδειγμα, περιηγητές από διαφορετικές χώρες πιθανόν να δίνουν διαφορετικές βαθμολογίες λόγω κουλτούρας, έστω κι αν ο βαθμός ικανοποίησής τους είναι ο ίδιος. Για αυτό το λόγο δίνεται έμφαση στη συγκριτική αξιολόγηση, η οποία μπορεί να είναι διαχρονική, γεωγραφική (μεταξύ περιοχών της Κύπρου), μεταξύ συστατικών

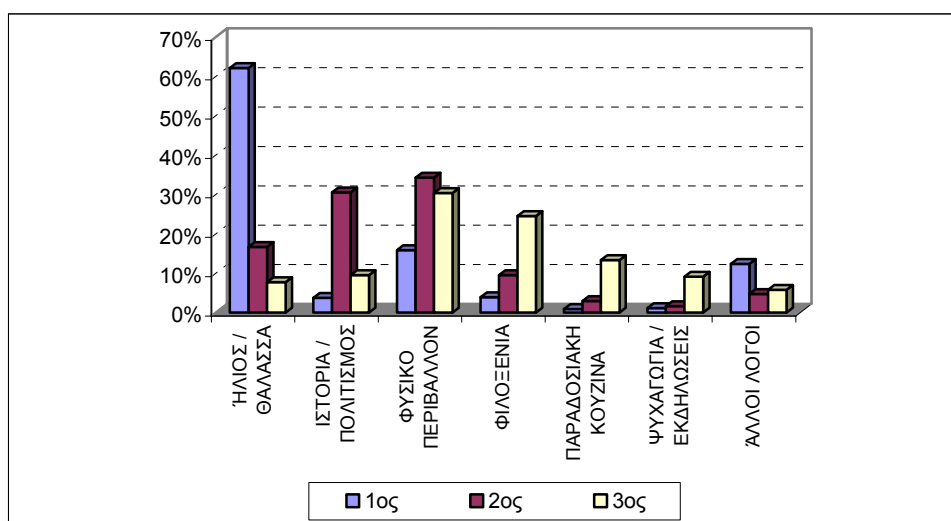
² Οι υπόλοιπες χώρες της Δυτικής Ευρώπης περιλαμβάνουν τουρίστες από την Ελβετία, την Ολλανδία, το Βέλγιο/Λουξεμβούργο, την Αυστρία, την Ιταλία, την Ισπανία, την Πορτογαλία, την Ισλανδία, κ.ά.

στοιχείων του τουριστικού προϊόντος, σε σχέση με άλλους προορισμούς, και σε σχέση με τις προσδοκίες των επισκεπτών.

2.2 Βασικά στοιχεία της έρευνας

Τα στοιχεία που χρησιμοποιούνται σε αυτή τη μελέτη καλύπτουν τους μήνες Φεβρουάριο – Δεκέμβριο 2005. Οι πλείστοι περιηγητές που περιλαμβάνονται στο δείγμα της εν λόγω περιόδου ήταν νυμφευμένοι (71,2%), χωρίς παιδιά (84%) και απόφοιτοι τριτοβάθμιας εκπαίδευσης (78,7%). Επίσης, ο μέσος όρος ηλικίας των ερωτηθέντων ήταν τα 43 έτη, με περισσότερους νεαρούς τουρίστες κατά τους καλοκαιρινούς μήνες από ότι στις άλλες εποχές του χρόνου. Το 45,7% των τουριστών που ρωτήθηκαν διέμεινε για μια βδομάδα, το 24,2% για δύο βδομάδες και το 7,9% για περισσότερο. Ο μέσος όρος ημερών παραμονής στο συγκεκριμένο δείγμα ανέρχεται σε 11,2 ημέρες.

Διάγραμμα 2: Λόγοι επιλογής της Κύπρου για διακοπές

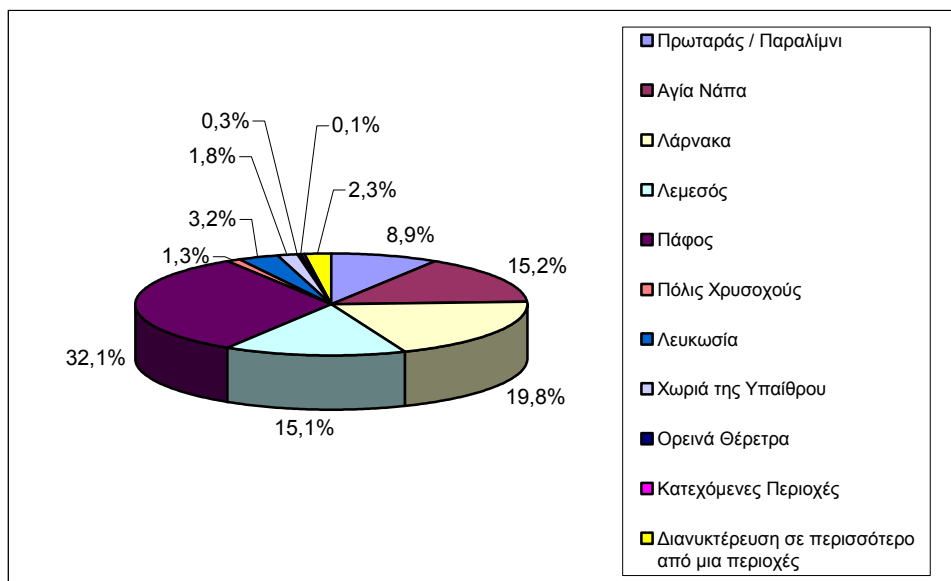


Η συντριπτική πλειοψηφία των τουριστών στο δείγμα (89,9%) ήρθε στην Κύπρο για διακοπές, ενώ με μικρότερα ποσοστά ακολουθούν όσοι ήρθαν για να επισκεφθούν φίλους ή συγγενείς (5%), όσοι ήρθαν για επαγγελματικούς λόγους (4,4%) και για άλλους λόγους (3,7%), οι οποίοι περιλαμβάνουν, κυρίως, αθλητικές και άλλες εκδηλώσεις. Ερωτηθέντες για τους τρεις κύριους λόγους που επέλεξαν την Κύπρο για διακοπές, οι πλείστοι δήλωσαν τον ήλιο και τη θάλασσα, ενώ άλλοι δημοφιλείς λόγοι είναι το φυσικό περιβάλλον, η ιστορία και ο πολιτισμός και η κυπριακή φιλοξενία (Διάγραμμα 2).

Το 43% των τουριστών που ρωτήθηκαν στην έρευνα δήλωσαν ότι έχουν επισκεφτεί την Κύπρο στο παρελθόν, με τα μεγαλύτερα ποσοστά, κατά χώρα, να συγκεντρώνουν οι τουρίστες από τη Ρωσία (64%), τις χώρες του Κόλπου (64%), το

Ηνωμένο Βασίλειο (53%), τις Άλλες Χώρες³ (56%) και την Ελλάδα (49%). Το 57% των τουριστών στο συγκεκριμένο δείγμα ήρθε στην Κύπρο με ταξιδιωτικό πακέτο, το οποίο περιλάμβανε, για τους πλείστους, τα αεροπορικά εισιτήρια, τη διαμονή και τη μεταφορά από και προς το αεροδρόμιο. Τέλος, από τα στοιχεία της έρευνας η Πάφος συγκέντρωσε τους περισσότερους τουρίστες με ποσοστό 32,1% (Διάγραμμα 3), ακολουθούμενη από τη Λάρνακα (19,8%), την Αγία Νάπα (15,2%) και τη Λεμεσό (15,1%).

Διάγραμμα 3: Περιοχές διανυκτέρευσης



3. ΑΞΙΟΛΟΓΗΣΕΙΣ ΠΤΥΧΩΝ

Στα πλαίσια της έρευνας, οι περιηγητές αξιολογούν διάφορες πτυχές του κυπριακού τουριστικού προϊόντος, όπως η διαμονή, η διατροφή, οι συγκοινωνίες, το φυσικό και δομημένο περιβάλλον, η υποδομή και οι δραστηριότητες, όπως οργανωμένες εκδρομές εντός και κρουαζιέρες εκτός Κύπρου, διασκέδαση και αγορές. Η κάθε πτυχή αξιολογείται συνολικά, αλλά και στη βάση συγκεκριμένων παραμέτρων όπως η ασφάλεια, η αξία στα χρήματα και η καθαριότητα. Αναλυτικοί πίνακες για την αξιολόγηση των διαφόρων πτυχών και των παραμέτρων τους δίνονται στο Παράρτημα 1.

3.1 Διαμονή

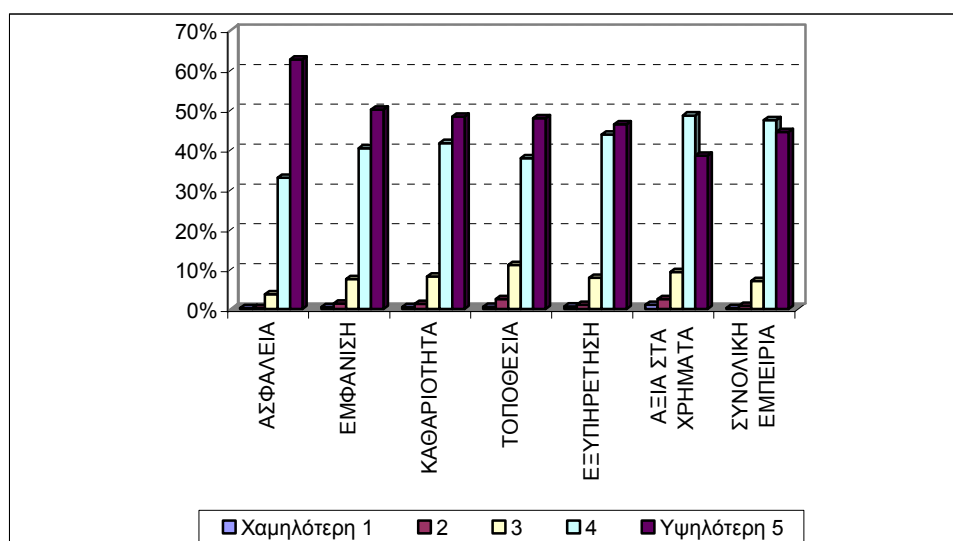
Στην κατηγορία της διαμονής αξιολογήθηκαν, εκτός από τη συνολική εμπειρία, η ασφάλεια, η εμφάνιση, η καθαριότητα, η τοποθεσία, η εξυπηρέτηση και η αξία στα

³ Η κατηγορία των Άλλων Χωρών περιλαμβάνει τους τουρίστες από τις Ηνωμένες Πολιτείες Αμερικής, τον Καναδά, την Αυστραλία και τη Νότια Αφρική.

χρήματα (value for money), με άλλα λόγια η ποιότητα που θεωρούν ότι λαμβάνουν οι τουρίστες για τα χρήματα που πληρώνουν.

Από το Διάγραμμα 4 (Πίνακας Πα. 1), φαίνεται ότι οι τουρίστες έμειναν ως επί το πλείστον ικανοποιημένοι από τη διαμονή τους στην Κύπρο. Οι περισσότεροι έδωσαν βαθμολογία 5 (ψηλότερη), για την ασφάλεια, την εμφάνιση, την καθαριότητα, την τοποθεσία και την εξυπηρέτηση. Μόνη εξαίρεση αποτελεί η αξία στα χρήματα, όπου οι τουρίστες έδωσαν σχετικά χαμηλότερα ποσοστά ικανοποίησης, με τους πλείστους να δίνουν βαθμολογία 4 αντί 5, χαμηλώνοντας έτσι και την επικρατούσα βαθμολογία για τη συνολική εμπειρία από 5 σε 4.

Διάγραμμα 4: Διαμονή



Τα στοιχεία αναλύθηκαν επίσης κατά κατηγορία τουριστικού καταλύματος, δηλαδή ξενοδοχεία κατά αστέρες, τουριστικά διαμερίσματα κατά κατηγορία, τουριστικά χωριά και τουριστικές επαύλεις. Γενικό συμπέρασμα από αυτή την κατηγοριοποίηση (τα αποτελέσματα της οποίας παρουσιάζονται λεπτομερώς στο Παράρτημα, Πίνακες Πα. 1Α - 1Θ), είναι η μείωση στην ικανοποίηση των τουριστών καθώς προχωρούμε σε λιγότερο πολυτελή τουριστικά καταλύματα. Για παράδειγμα, πέραν του 13% δήλωσαν λιγότερο ικανοποιημένοι (βαθμολογίες 1-3) από τα οργανωμένα διαμερίσματα Β' και Γ' κατηγορίας και από τα τουριστικά διαμερίσματα, σε αντίθεση με τις τουριστικές επαύλεις, τα τουριστικά χωριά και τα ξενοδοχεία 5*, που συγκέντρωσαν αντίστοιχα ποσοστά 2,4% 3,8% και 3,7%. Επίσης, παρατηρείται συγκριτικά λιγότερη ικανοποίηση από την αξία στα χρήματα για όλα τα είδη πληρωμένης διαμονής που εξετάστηκαν: δηλαδή, η τιμή που πλήρωσαν οι τουρίστες, σε σχέση με την ποιότητα των υπηρεσιών που θεωρούν ότι πήραν, τους άφησε σχετικά λιγότερο ικανοποιημένους.

Από την ανάλυση των στοιχείων κατά περιοχή διαμονής δεν προκύπτουν σημαντικές διαφορές μεταξύ των περιοχών εκτός από την αξία στα χρήματα (Πίνακας Πα. 1(i))

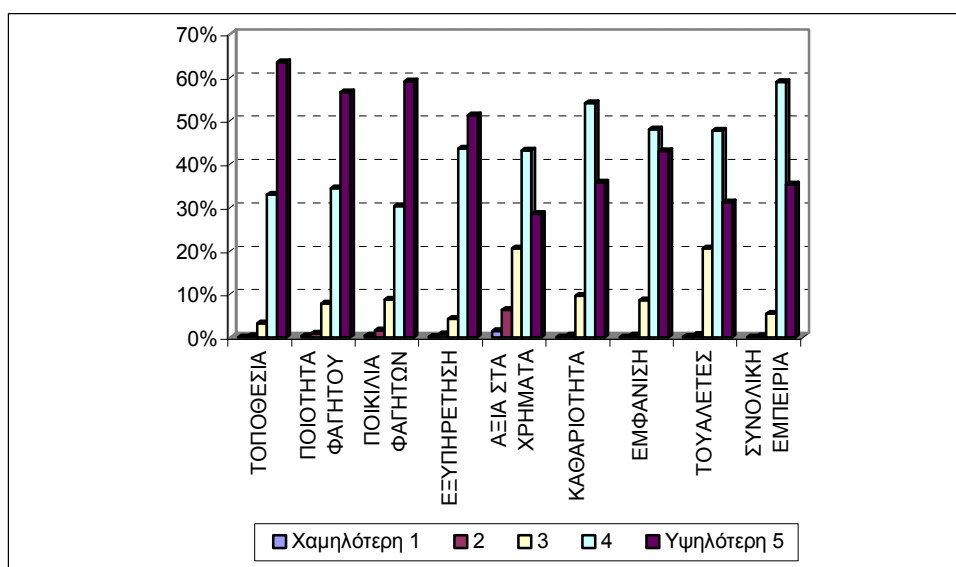
και την τοποθεσία (Πίνακας Πα. 1(ii)). Για την αξία στα χρήματα παρατηρούμε τα υψηλότερα ποσοστά μη ικανοποίησης στην Αγία Νάπα (18,8%), τη Λευκωσία (17,6%) και την Πόλη Χρυσοχούς (15,7%). Τη μεγαλύτερη ικανοποίηση αποκόμισαν οι τουρίστες που διέμειναν στα Ορεινά Θέρετρα⁴ με ποσοστό ικανοποίησης 100% και στα Χωριά της Υπαίθρου με αντίστοιχο ποσοστό 91,4%. Από την τοποθεσία των καταλυμάτων λιγότερο ικανοποιημένοι ήταν οι τουρίστες που διανυκτέρευαν στη Λάρνακα με σχεδόν ένα στους τρεις να δηλώνει μη ικανοποιημένος. Τα Ορεινά Θέρετρα, η Πόλη Χρυσοχούς και η Πάφος άφησαν τις καλύτερες εντυπώσεις σε αυτό τον τομέα.

3.2 Διατροφή

Η κατηγορία της διατροφής περιλαμβάνει τα εστιατόρια, τις καφετέριες και τις μπυραρίες.

Ανάμεσα σε όλες τις εξεταζόμενες παραμέτρους (Διάγραμμα 5, Πίνακας Πα. 2), φάνηκε ότι οι τουρίστες έμειναν περισσότερο ικανοποιημένοι από τη τοποθεσία του καταλύματος (96,5% έδωσαν βαθμολογίες 4 ή 5), την εξυπηρέτηση (94,8%), την ποιότητα φαγητού (91%) και την εμφάνιση του καταλύματος (91%). Σχετικά λιγότερη ικανοποίηση συγκέντρωσε, και πάλι, η αξία στα χρήματα (71,6%), καθώς και οι τουαλέτες (78,9%).

Διάγραμμα 5: Εστιατόρια, καφετέριες και μπυραρίες



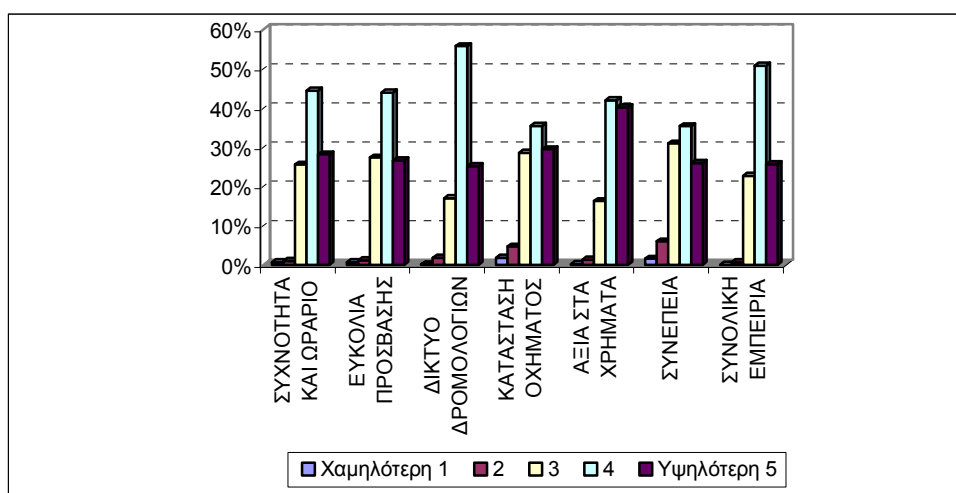
⁴ Οι παρατηρήσεις μέχρι στιγμής για τα Ορεινά Θέρετρα είναι περιορισμένες σε αριθμό (δεν ξεπερνούν τις 40), σε σύγκριση με τις άλλες εξεταζόμενες περιοχές, και για αυτό τα συγκεκριμένα συμπεράσματα αντιμετωπίζονται με κάποια επιφύλαξη, μέχρι να συγκεντρωθούν περισσότερα στοιχεία.

Εξετάζοντας τις απαντήσεις για την αξία στα χρήματα κατά περιοχή (Πίνακας Πα. 2Α), αξιοσημείωτα είναι τα χαμηλά ποσοστά που συγκέντρωσε η Λευκωσία, όπου μόνο 53,6% των τουριστών δήλωσαν ικανοποιημένοι. Άλλες περιοχές με χαμηλά ποσοστά είναι η Αγία Νάπα (64,3%) και η Λάρνακα (67,8%). Από την άλλη, την περισσότερη ικανοποίηση εισέπραξαν οι τουρίστες από τα Ορεινά Θέρετρα (89,5%), την Πάφο (86%), τα Χωριά της Υπαίθρου (84,9%) και την Πόλη Χρυσοχούς (84%).

3.3 Συγκοινωνίες

Στις συγκοινωνίες περιλαμβάνονται οι αξιολογήσεις των περιηγητών για διάφορες παραμέτρους των λεωφορείων, των ταξί και των αυτοκινήτων ενοικιάσεως. Ένα σημαντικό στοιχείο είναι ότι μόνο των 36,4% των ερωτηθέντων χρησιμοποίησαν λεωφορείο⁵.

Διάγραμμα 6: Λεωφορεία



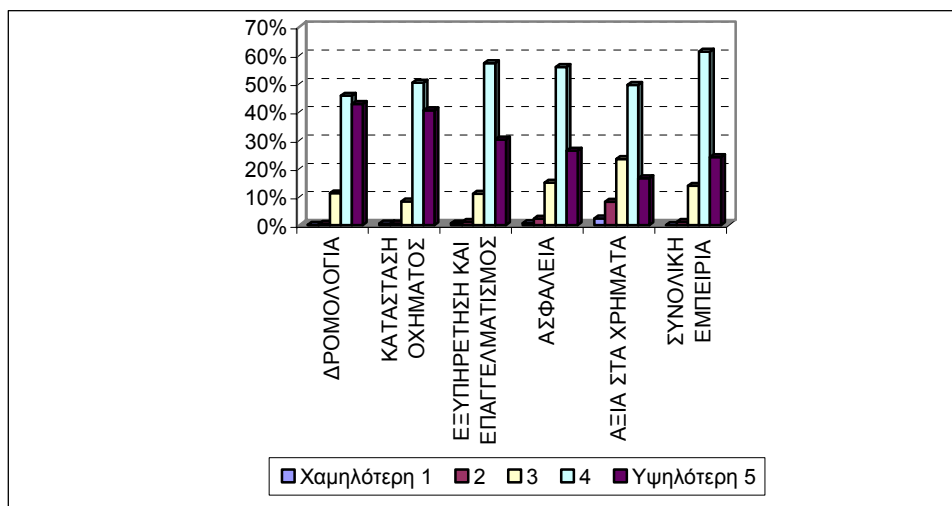
Οι βαθμολογίες είναι σχετικά χαμηλές (Διάγραμμα 6, Πίνακας Πα. 3), αφού μόνο ένας στους τέσσερις περίπου βαθμολογεί τα λεωφορεία με 5, ενώ σε ορισμένες κατηγορίες, όπως η συνέπεια και η κατάσταση του οχήματος, τα ποσοστά μη ικανοποίησης πλησιάζουν το 40%. Ανάμεσα στις διάφορες περιοχές αξιοσημείωτη είναι η ιδιαίτερα αρνητική αξιολόγηση της περιοχής του Πρωταρά (Πίνακας Πα. 3B).

Προχωρώντας στις αξιολογήσεις για τα Ταξί (Διάγραμμα 7, Πίνακας Πα. 4), φαίνεται ότι η πλειονότητα των τουριστών έμεινε ικανοποιημένη (δίνοντας κυρίως βαθμολογία 4) από όλες τις εξεταζόμενες παραμέτρους. Αξιοσημείωτα είναι, και πάλι, τα αισθητά

⁵ Οι κύριοι λόγοι που δόθηκαν για τη μη χρήση λεωφορείου ήταν η «ενοικίαση αυτοκινήτου» (50,7%), «δεν χρειάστηκε» (21,9%) και «πήραμε ταξί» (11,5%). Μικρότερα ποσοστά συγκέντρωσαν όσοι χρησιμοποίησαν το αυτοκίνητο κάποιου φίλου ή συγγενή (5,4%), είχαν δικό τους αυτοκίνητο (3,7%), περπάτησαν (1,2%), πήραν ιδιωτικό λεωφορείο (1,2%) ή είχαν άλλους λόγους (4,5%).

χαμηλότερα ποσοστά ικανοποίησης από την αξία στα χρήματα (66,1%). Συγκεκριμένα, από τα αποτελέσματα για την αξία στα χρήματα των ταξί κατά περιοχή (Πίνακας Πα. 4Α), η Λευκωσία παρουσιάζει τη χειρότερη εικόνα, με μόνο 46,7% των τουριστών να δηλώνουν ικανοποιημένοι. Ακολουθούν, επίσης με χαμηλά ποσοστά, τα χωριά της υπαίθρου, η Λάρνακα και η Αγία Νάπα.

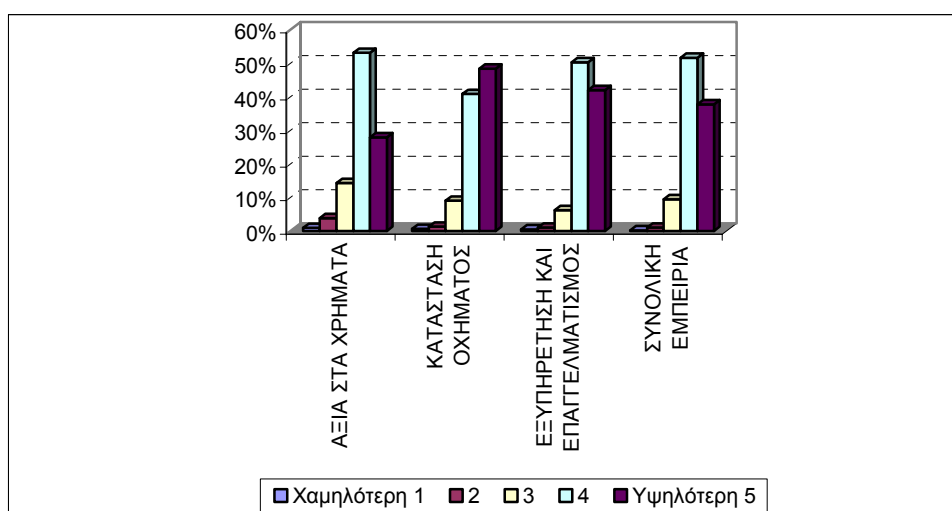
Διάγραμμα 7: Ταξί



Ικανοποιημένους άφησαν τους τουρίστες και τα αυτοκίνητα ενοικιάσεως (Διάγραμμα 8, Πίνακας Πα. 5), όπου και πάλι, η αξία στα χρήματα συγκέντρωσε σχετικά χαμηλότερα ποσοστά ικανοποίησης, σε σύγκριση με τις άλλες εξεταζόμενες παραμέτρους.

Από τις αξιολογήσεις για την αξία στα χρήματα κατά περιοχή (Πίνακας Πα. 5Α), παρατηρήθηκε ότι η συγκεκριμένη παράμετρος δυσaréστησε συγκριτικά περισσότερο στη Λευκωσία, Αγία Νάπα, Λάρνακα και Πρωταρά.

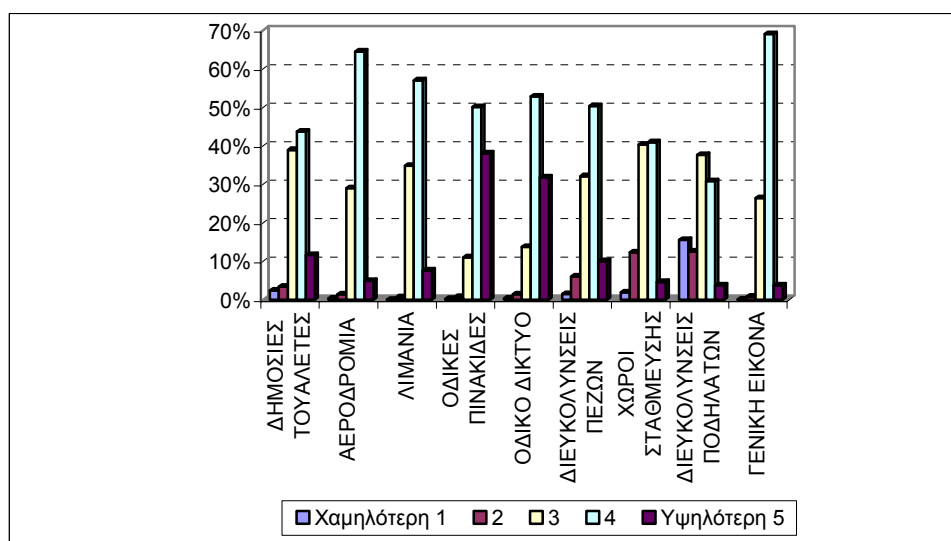
Διάγραμμα 8: Αυτοκίνητα ενοικιάσεως



3.4 Υποδομή

Όσον αφορά την υποδομή (Διάγραμμα 9, Πίνακας Πα. 6), βλέπουμε ξεκάθαρα πολύ χαμηλότερες βαθμολογίες, σε σύγκριση με τις άλλες εξεταζόμενες πτυχές που κυπριακού τουριστικού προϊόντος. Τις χαμηλότερες βαθμολογίες συγκέντρωσαν οι διευκολύνσεις για ποδηλάτες, όπου μόνο το 34,5% των τουριστών δήλωσαν ικανοποιημένοι (βαθμολογίες 4 και 5). Από τα αποτελέσματα κατά περιοχή (Πίνακας Πα. 6Γ), τις χειρότερες εντυπώσεις άφησαν η Λευκωσία και η Λάρνακα, με ποσοστά ικανοποίησης μόνο 7,2% και 15,6% αντίστοιχα.

Διάγραμμα 9: Υποδομή



Επιπλέον, χαμηλές βαθμολογίες συγκέντρωσαν και οι διευκολύνσεις για πεζούς, με δύο στους πέντε τουρίστες να μην είναι ικανοποιημένοι. Ιδιαίτερα άσχημη παρουσιάζεται η κατάσταση στη Λάρνακα (Πίνακας Πα. 6B), όπου μόνο το 40% των τουριστών δήλωσαν ικανοποιημένοι (βαθμολογίες 4 και 5).

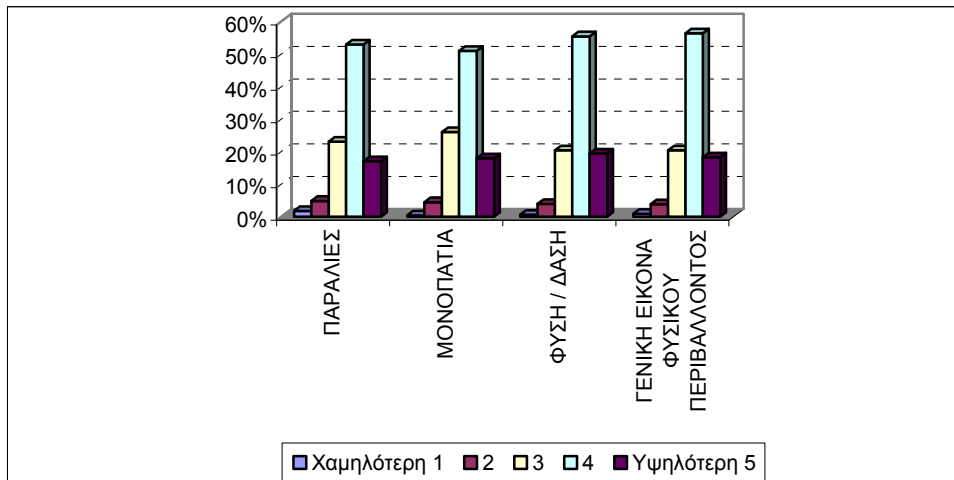
Αναφορικά με τους χώρους στάθμευσης, μόνο το 45% των τουριστών έμειναν ικανοποιημένοι, με τις χειρότερες εντυπώσεις να αφήνει και πάλι η Λάρνακα, με μόνο το 35% των περιηγητών να δηλώνουν ικανοποιημένοι (Πίνακας Πα. 6A).

Επιπρόσθετα, ερωτηθέντες για τις δημόσιες τουαλέτες, περίπου οι μισοί τουρίστες δεν έμειναν ικανοποιημένοι, ιδιαίτερα στην Πόλη Χρυσοχούς και τα Ορεινά Θέρετρα (Πίνακας Πα. 6Δ).

3.5 Φυσικό και δομημένο περιβάλλον

Μια άλλη σημαντική πτυχή του κυπριακού τουριστικού προϊόντος η οποία αξιολογείται από τους τουρίστες είναι το φυσικό και δομημένο περιβάλλον.

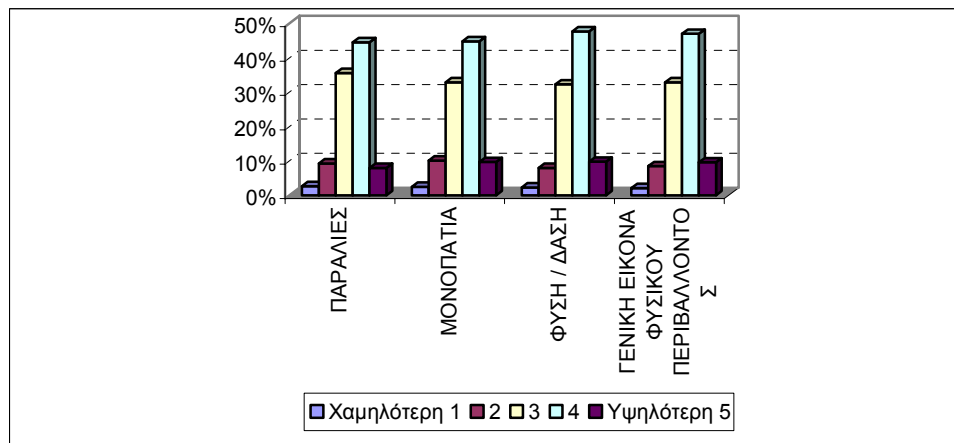
Διάγραμμα 10: Καθαριότητα φυσικού περιβάλλοντος



Ερωτηθέντες για τις εντυπώσεις τους από την καθαριότητα του φυσικού περιβάλλοντος στην Κύπρο, 55% περίπου δήλωσαν ικανοποιημένοι (Διάγραμμα 10, Πίνακας Πα. 7) από όλες τις εξεταζόμενες παραμέτρους, με συγκριτικά τη χαμηλότερη ικανοποίηση να συγκεντρώνουν τα μονοπάτια της φύσης.

Από τα αποτελέσματα κατά περιοχή (Πίνακας Πα. 7Α), τις χειρότερες εντυπώσεις αποκόμισαν οι τουρίστες από τα Χωριά της Υπαίθρου, με μόνο 44% να δηλώνουν ικανοποιημένοι, σε αντίθεση με την Πόλη Χρυσοχούς και τα Ορεινά Θέρετρα, που άφησαν εξαιρετικές εντυπώσεις.

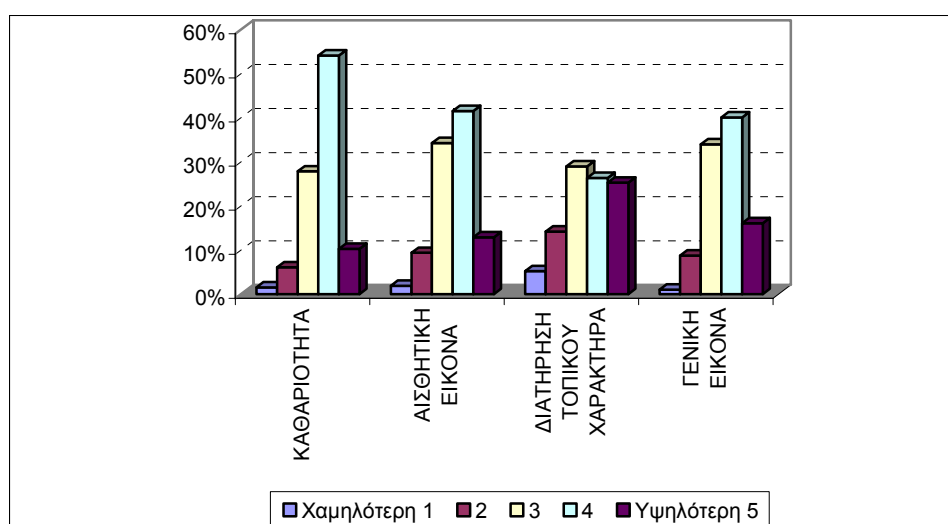
Διάγραμμα 11: Προστασία/Διατήρηση φυσικού περιβάλλοντος



Συγκρίνοντας τα πιο πάνω αποτελέσματα με την ικανοποίηση από την προστασία/διατήρηση του φυσικού περιβάλλοντος στην Κύπρο (Διάγραμμα 11, Πίνακας Πα. 8), παρατηρείται αισθητά χαμηλότερη ικανοποίηση, με λιγότερο από τους μισούς τουρίστες να δηλώνουν ικανοποιημένοι, ειδικά από τις παραλίες και τα μονοπάτια της φύσης.

Με άλλα λόγια, ο τομέας του περιβάλλοντος είναι ένα κεφάλαιο που χρειάζεται βελτίωση, ειδικά όσον αφορά την περιβαλλοντική συνείδηση των Κυπρίων. Από τα αποτελέσματα κατά περιοχή (Πίνακας Πα. 8Α), τα Χωριά της Υπαίθρου παρουσιάζουν και πάλι τη χειρότερη εικόνα, με μόνο 37% των τουριστών να δηλώνουν ικανοποιημένοι, ενώ τα Ορεινά Θέρετρα αφήνουν 100% ικανοποίηση⁶.

Διάγραμμα 12: Δομημένο περιβάλλον



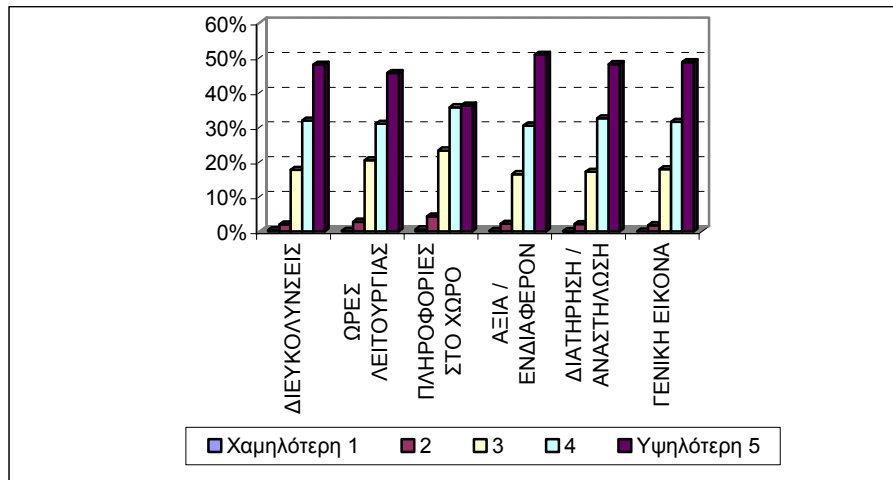
Το δομημένο περιβάλλον (Διάγραμμα 12, Πίνακας Πα. 9) δεν ικανοποίησε αρκετά τους τουρίστες αφού ένας στους δέκα που ρωτήθηκαν βαθμολόγησε με 1 ή 2 τη γενική εικόνα που αποκόμισε από αυτό. Συγκεκριμένα, τη χειρότερη εντύπωση φαίνεται να άφησε η παράμετρος που αφορά τη διατήρηση του τοπικού χαρακτήρα, με το 19,4% των ερωτηθέντων να δίνει τις χαμηλότερες βαθμολογίες (1 και 2). Ειδικότερα για την Αγία Νάπα, τα Χωριά της Υπαίθρου και τη Λευκωσία τα ποσοστά τουριστών που έδωσαν χαμηλή βαθμολογία (1 και 2) στη διατήρηση του τοπικού χαρακτήρα ξεπερνούν το 20% (Πίνακας Πα. 9Α). Η αισθητική εικόνα του δομημένου περιβάλλοντος επίσης άφησε σχετικά δυσαρεστημένους τους τουρίστες αφού 11,3% την βαθμολόγησαν με 1 ή 2.

3.6 Αρχαιολογικοί χώροι και μνημεία

Ικανοποιημένοι έμειναν οι τουρίστες από τους αρχαιολογικούς χώρους και τα μνημεία της Κύπρου (Διάγραμμα 13, Πίνακας Πα. 10), με τη μεγάλη πλειοψηφία να δηλώνει ικανοποιημένη από όλες τις εξεταζόμενες παραμέτρους. Μόνη εξαίρεση αποτελούν οι πληροφορίες στο χώρο, οι οποίες συγκέντρωσαν, σχετικά, χαμηλότερες βαθμολογίες.

⁶ Βλέπε υποσημείωση 4.

Διάγραμμα 13: Αρχαιολογικοί χώροι και μνημεία

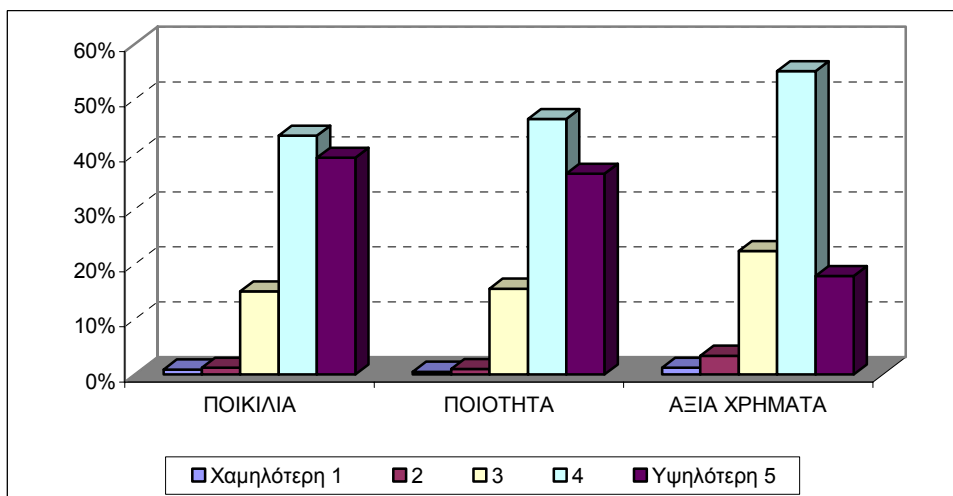


3.7 Δραστηριότητες και ψυχαγωγία

3.7.1 Ποικιλία, ποιότητα και κόστος

Αναφορικά με την πτυχή δραστηριότητες και ψυχαγωγία, εξετάστηκαν διάφορες παράμετροι, όπως πάρκα αναψυχής/θεματικά πάρκα, νυκτερινή ζωή, αθλητικές και πολιτιστικές εκδηλώσεις, σε σχέση με την ποικιλία, ποιότητα και την αξία στα χρήματα που προσφέρει η Κύπρος. Από τη συνολική εμπειρία των τουριστών ως προς τις τρεις αυτές πτυχές (Διάγραμμα 14, Πίνακες Πα. 11 - 13, συνολική εμπειρία), φαίνεται καθαρά ότι η Κύπρος χρειάζεται αναβάθμιση στην ποικιλία και ποιότητα των δραστηριοτήτων που προσφέρει, ιδιαίτερα όσον αφορά τις αθλητικές και πολιτιστικές εκδηλώσεις (Πίνακες Πα. 11 - 12) και ειδικά στη Λάρνακα και στα Χωριά της Υπαίθρου (Πίνακες Πα. 11Α - 12Α).

Διάγραμμα 14: Δραστηριότητες και ψυχαγωγία



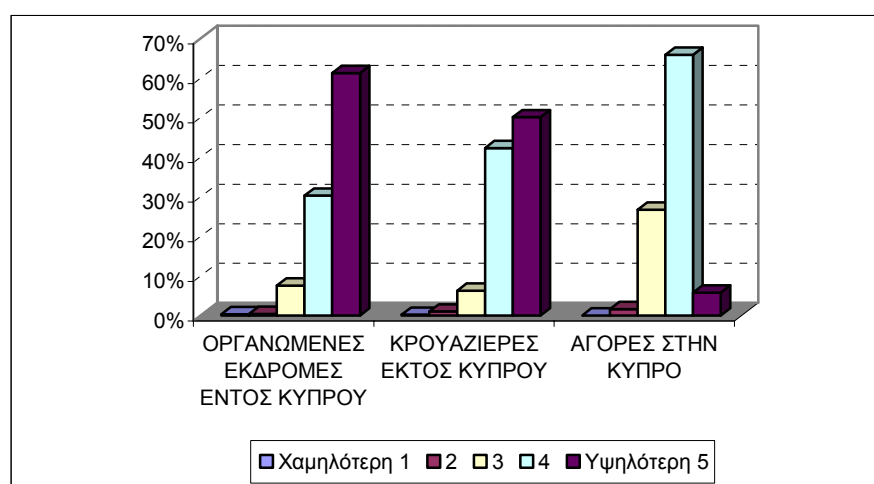
Αναφορικά με την αξία στα χρήματα κατά περιοχή, χρειάζονται περισσότερη βελτίωση η Λευκωσία και η Λάρνακα (Πίνακας Πα. 13Α). Τέλος, τις θετικότερες εντυπώσεις φαίνεται να σχημάτισαν οι τουρίστες από την Πόλη Χρυσοχούς, τα Ορεινά Θέρετρα και την Αγία Νάπα, τόσο από την ποικιλία και ποιότητα, όσο και από την αξία στα χρήματα.

3.7.2 Εκδρομές, κρουαζιέρες και αγορές

Αναφορικά με τις εκδρομές εντός Κύπρου και τις κρουαζιέρες εκτός Κύπρου, τα αποτελέσματα φαίνονται θετικά, με εννέα στους δέκα τουρίστες να δηλώνουν ικανοποιημένοι από τη συνολική εμπειρία που είχαν (Διάγραμμα 15, Πίνακες Πα. 14 - 15, συνολική εμπειρία), αλλά και από όλες τις εξεταζόμενες παραμέτρους των συγκεκριμένων πτυχών (Πίνακες Πα. 14 -15).

Τα αποτελέσματα για τις αγορές (Διάγραμμα 15, Πίνακας Πα. 16, συνολική εμπειρία) που έκαναν οι τουρίστες στην Κύπρο είναι συγκριτικά χειρότερα, με μόνο 5,8% των τουριστών να δηλώνουν πλήρως ικανοποιημένοι (βαθμολογία 5). Επιπλέον, από τις διάφορες εξεταζόμενες παραμέτρους, φαίνεται ότι η περισσότερη δυσαρέσκεια επήλθε, κυρίως, από τις τιμές των βασικών αγαθών, με το ποσοστό των δυσαρεστημένων να ανέρχεται σε 57,4%. Δυσανεστημένοι από τις αγορές τους στην Κύπρο, σε όρους αξίας στα χρήματα (ακρίβεια), δήλωσαν το 54,1% των ερωτηθέντων (Πίνακας Πα. 16).

Διάγραμμα 15: Εκδρομές, κρουαζιέρες και αγορές

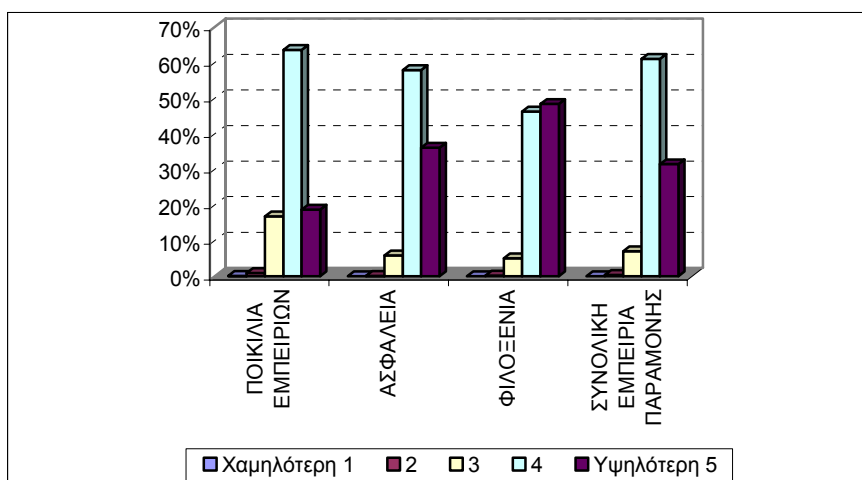


4. ΓΕΝΙΚΗ ΑΞΙΟΛΟΓΗΣΗ ΤΗΣ ΚΥΠΡΟΥ

Από τις βαθμολογίες των τουριστών για τη γενική εμπειρία τους από την Κύπρο (Διάγραμμα 16, Πίνακας Πα. 17), διαπιστώνεται θετική εικόνα, ειδικά για τη φιλοξενία

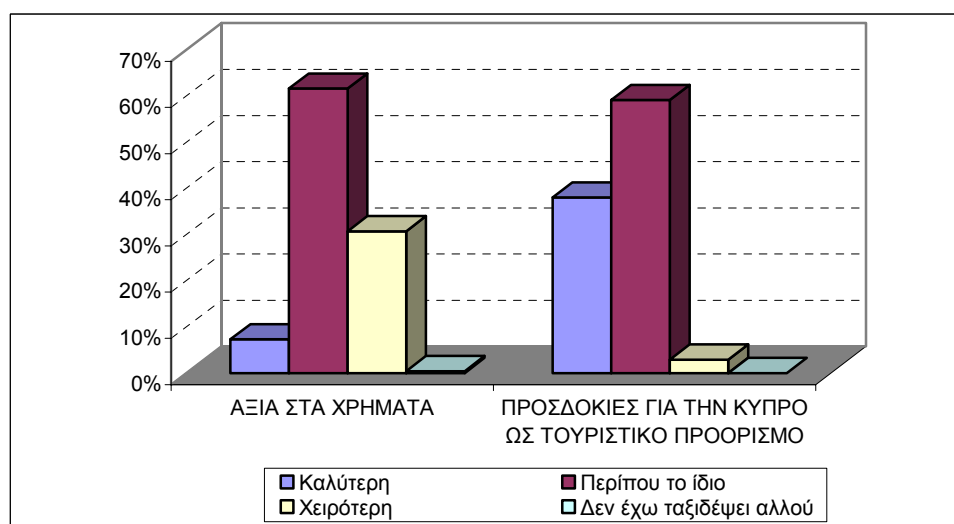
και την ασφάλεια, ενώ χαμηλότερη είναι, συγκριτικά, η ικανοποίησή τους από την ποικιλία των εμπειριών που είχαν στην Κύπρο.

Διάγραμμα 16: Γενική αξιολόγηση της Κύπρου



Σε σύγκριση με άλλους προορισμούς, ως προς την αξία στα χρήματα (Διάγραμμα 17, Πίνακας Πα. 18), οι περισσότεροι τουρίστες (61,6%) βρήκαν την Κύπρο στα ίδια περίπου επίπεδα, ενώ ένα σημαντικό ποσοστό (30,7%) τη βρήκε χειρότερη. Εξετάζοντας τα αποτελέσματα κατά χώρα συνήθους διαμονής των περιηγητών (Πίνακας Πα. 18), παρατηρήθηκε ότι τις χειρότερες εντυπώσεις αποκόμισαν οι τουρίστες από τη Γαλλία, την Ανατολική Ευρώπη⁷ και τη Μέση Ανατολή, με ποσοστά 57,5%, 60,8% και 65% αντίστοιχα, να βρίσκουν την Κύπρο χειρότερη.

Διάγραμμα 17: Σύγκριση με άλλους προορισμούς (αξία στα χρήματα) και με προσδοκίες



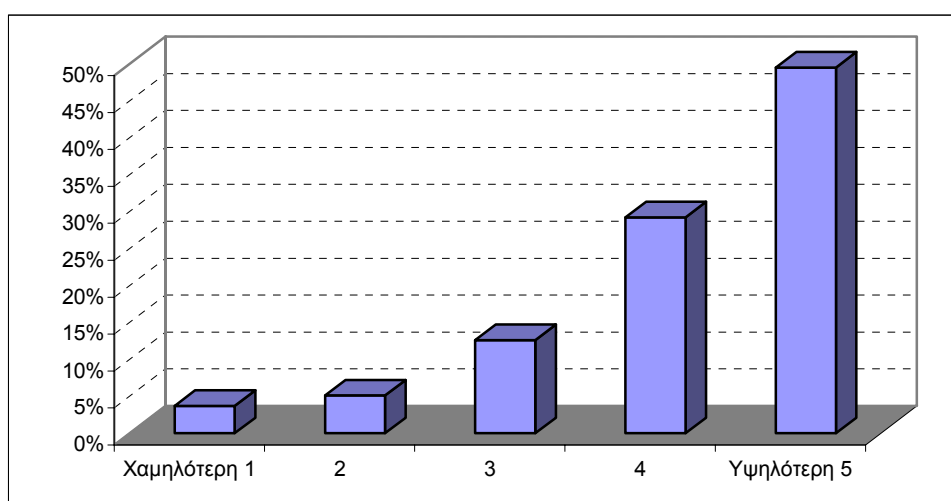
⁷ Η Ανατολική Ευρώπη περιλαμβάνει τους τουρίστες από όλες τις χώρες της πρώην Σοβιετικής Ένωσης που δεν κατηγοριοποιούνται ξεχωριστά, την Πολωνία, την Ουγγαρία, τη Δημοκρατία της Τσεχίας, τη Βουλγαρία, τη Ρουμανία, τη Σλοβακία και τη Σερβία – Μαυροβούνιο.

Επιπλέον, συγκριτικά με τις προσδοκίες των τουριστών (Διάγραμμα 17, Πίνακας Πα. 19) διαπιστώνεται ότι, οι περισσότεροι (59,1%) βρήκαν αυτό που περίμεναν, ενώ για ένα σημαντικό ποσοστό (38%) η Κύπρος ξεπέρασε τις προσδοκίες που είχαν. Από τα αποτελέσματα κατά χώρα (Πίνακας Πα. 19), οι Γάλλοι αποκομίζουν, και πάλι, τις χειρότερες εντυπώσεις από την Κύπρο, σε αντίθεση με τους Έλληνες τουρίστες, οι οποίοι δείχνουν ιδιαίτερη ικανοποίηση.

Ερωτηθέντες για τους παράγοντες που επηρέασαν τη γενική αξιολόγησή τους για την Κύπρο, τις δημοφιλέστερες απαντήσεις συγκέντρωσαν τα εστιατόρια (26%), το φυσικό περιβάλλον (23,6%) και η διαμονή (19,5%), με μεγάλη διαφορά από τις υπόλοιπες επιλογές⁸, υπογραμμίζοντας έτσι, τη μεγάλη βαρύτητα που έχουν οι συγκεκριμένες πτυχές του κυπριακού τουριστικού προϊόντος.

Τέλος, αναφορικά με την πιθανότητα επανάληψης της επίσκεψής τους στην Κύπρο (Διάγραμμα 18, Πίνακας Πα. 20), οι μισοί τουρίστες έδωσαν την ψηλότερη βαθμολογία (5) ότι θα επιστρέψουν, ενώ ένας στους πέντε δήλωσε ότι είναι μάλλον απίθανο να έρθει στην Κύπρο ξανά (βαθμολογίες 1 - 3)⁹.

Διάγραμμα 18: Πιθανότητα επανάληψης της επίσκεψης



Εξετάζοντας τα αποτελέσματα κατά χώρα συνήθους διαμονής των περιηγητών (Πίνακας Πα. 20), παρατηρήθηκε ότι τις ψηλότερες πιθανότητες επανάληψης της επίσκεψής τους στην Κύπρο (βαθμολογία 5) έχουν οι Έλληνες (78,9%), ακολουθούμενοι από τους Βρετανούς (68,2%) και τους Ρώσους (66,6%) τουρίστες,

⁸ Άλλοι λόγοι που δόθηκαν είναι οι Αρχαιολογικοί/Πολιτιστικοί Χώροι και Μνημεία (5,8%), το Δομημένο Περιβάλλον (5,6%), οι Αγορές (5,6%), η Υποδομή (4,7%), τα Μέσα Συγκοινωνίας (3,9%), η Ψυχαγωγία (3,9%), οι Οργανωμένες Εκδρομές εντός Κύπρου (0,8%) και οι Κρουαζιέρες (0,7%).

⁹ Αξιοσημείωτο είναι, επίσης, το γεγονός ότι το 97,7% των τουριστών που έρχονται στην Κύπρο ταξιδεύει τουλάχιστον μια φορά τον χρόνο στο εξωτερικό, ενώ το 60,4% ταξιδεύει δύο ή περισσότερες φορές. Μόνο το 2,3% δήλωσε ότι δεν ταξιδεύει τόσο συχνά.

ενώ αντίθετα, οι Γάλλοι, οι τουρίστες από τις υπόλοιπες χώρες της Δυτικής Ευρώπης και οι Γερμανοί έδωσαν τις χαμηλότερες πιθανότητες (βαθμολογίες 1-3) με ποσοστά 39,4%, 38,1% και 32,3% αντίστοιχα.

5. ΠΕΡΙΛΗΨΗ, ΣΥΜΠΕΡΑΣΜΑΤΑ ΚΑΙ ΠΡΟΟΠΤΙΚΕΣ

Η μελέτη αυτή παρουσιάζει, με τη χρήση περιγραφικής στατιστικής, τα πρώτα αποτελέσματα της έρευνας για το βαθμό ικανοποίησης των περιηγητών στην Κύπρο. Τα στοιχεία συγκεντρώθηκαν βάσει ερωτηματολογίου και καλύπτουν την περίοδο Φεβρουαρίου – Δεκεμβρίου 2005.

Γενικά τα στοιχεία για την έρευνα της ικανοποίησης των τουριστών από το κυπριακό τουριστικό προϊόν συλλέγονται σε συνεχή βάση, καθ' όλη τη διάρκεια του χρόνου, και αναλύονται συστηματικά (για κάθε φάση ξεχωριστά αλλά και για το ολόκληρο το έτος) με στατιστικές και οικονομετρικές μεθόδους. Στόχος είναι να εκτιμηθεί πώς και πόσο ο βαθμός ικανοποίησης των τουριστών επηρεάζεται από τα επιμέρους χαρακτηριστικά των ιδίων και του τουριστικού προϊόντος. Επίσης, εκτιμάται πώς και πόσο ο βαθμός ικανοποίησης των τουριστών για τις επιμέρους πτυχές του προϊόντος συνδέεται με το συνολικό βαθμό ικανοποίησής τους και με την αξιολόγηση του προϊόντος σε σχέση με άλλους τουριστικούς προορισμούς.

Από τα πρώτα αποτελέσματα της έρευνας για το 2005, φάνηκε ότι οι τουρίστες έμειναν ικανοποιημένοι από τη διαμονή τους, με την αξία στα χρήματα (value for money), όμως, να συγκεντρώνει σχετικά χαμηλότερα ποσοστά ικανοποίησης. Επιπλέον, παρατηρήθηκε ότι η ικανοποίηση είναι χαμηλότερη στα λιγότερο πολυτελή τουριστικά καταλύματα, όπως τα οργανωμένα διαμερίσματα Β' και Γ' κατηγορίας και τα τουριστικά διαμερίσματα, σε αντίθεση με τις τουριστικές επαύλεις, τα τουριστικά χωριά και τα ξενοδοχεία 5*. Ικανοποιημένοι έμειναν επίσης οι τουρίστες από τα εστιατόρια, τις καφετέριες και τις μπυραρίες, με ανάγκη βελτίωσης, και πάλι, στην αξία χρημάτων.

Αναφορικά με τις συγκοινωνίες, παρατηρήθηκε ότι η συνέπεια και η κατάσταση των λεωφορείων άφησαν λιγότερο ικανοποιημένους τους τουρίστες, ενώ, παρά τη γενική ικανοποίηση που επικρατεί για τα ταξί και τα αυτοκίνητα ενοικιάσεως, υπάρχει ανάγκη βελτίωσης της αξίας στα χρήματα, ειδικά για τα ταξί.

Επιπλέον, η υποδομή άφησε, συγκριτικά, τις χειρότερες εντυπώσεις, ειδικά σε σχέση με τις διευκολύνσεις για ποδηλάτες. Βελτίωσης χρήζουν, επίσης, οι χώροι στάθμευσης, οι διευκολύνσεις για πεζούς, οι δημόσιες τουαλέτες, τα αεροδρόμια και τα λιμάνια. Ακόμη, από αναλύσεις που έγιναν κατά χώρα συνήθους διαμονής των τουριστών, φάνηκε ότι περισσότερο δυσαρεστημένοι από την υποδομή της Κύπρου έμειναν οι Βρετανοί και οι τουρίστες από την Ανατολική Ευρώπη.

Επιπρόσθετα, παρατηρήθηκε ότι η Κύπρος υστερεί σε θέματα περιβάλλοντος και περιβαλλοντικής συνείδησης, τόσο στην καθαριότητα και προστασία του φυσικού περιβάλλοντος (στις πλείστες περιοχές και ιδιαίτερα στην ύπαιθρο), όσο και στη διατήρηση του τοπικού χαρακτήρα στο δομημένο περιβάλλον. Από την άλλη, ικανοποιημένοι εμφανίστηκαν οι τουρίστες από τους αρχαιολογικούς/πολιτιστικούς χώρους και μνημεία της Κύπρου, με μόνη εξαίρεση τις επί τόπου πληροφορίες, οι οποίες ικανοποίησαν σχετικά λιγότερο.

Όσον αφορά τις δραστηριότητες και την ψυχαγωγία που προσφέρονται στην Κύπρο, βελτίωσης χρήζουν η ποικιλία και η ποιότητα των αθλητικών και πολιτιστικών δραστηριοτήτων, ειδικά στη Λάρνακα και στην ύπαιθρο, ενώ σε όρους αξίας χρημάτων (value for money) χρειάζονται περισσότερη βελτίωση η Λευκωσία και η Λάρνακα. Περιθώρια βελτίωσης υπάρχουν και στην ποικιλία των εμπειριών που προσφέρει η Κύπρος γενικότερα, καθώς και στις τιμές των βασικών αγαθών και στην αξία στο κόστος (χρήματα) των διαφόρων προϊόντων γενικά, που αποτελούν τις δύο παραμέτρους των αγορών που συγκέντρωσαν τα χαμηλότερα ποσοστά ικανοποίησης.

Αξιοσημείωτο είναι, επίσης, το γεγονός ότι ένα αρκετά μεγάλο ποσοστό τουριστών, κυρίως από τη Γαλλία, τις χώρες της Ανατολικής Ευρώπης και τη Μέση Ανατολή, θεωρούν την Κύπρο χειρότερη από άλλους προορισμούς, σε σχέση με την αξία στα χρήματα. Τέλος, τη μεγαλύτερη πιθανότητα επανάληψης της επίσκεψής τους στην Κύπρο έχουν οι τουρίστες από την Ελλάδα, ακολουθούμενοι από τους τουρίστες από το Ηνωμένο Βασίλειο και τη Ρωσία.

Αναφορικά με την ανάλυση των αποτελεσμάτων της έρευνας κατά φάση παρουσιάζονται μεγάλες ομοιότητες ως προς τα κύρια συμπεράσματα, ειδικά σε σχέση με την ικανοποίηση των τουριστών από τη διαμονή και τα εστιατόρια, καθώς και τη μεγαλύτερη προσοχή που χρήζουν η αξία στα χρήματα στους πλείστους τομείς, η προστασία και διατήρηση του φυσικού περιβάλλοντος και η διατήρηση του τοπικού χαρακτήρα στο δομημένο περιβάλλον. Διαφοροποίηση μεταξύ των φάσεων φαίνεται να παρουσιάζουν οι βαθμολογίες για τα λεωφορεία και την υποδομή.

Συγκεκριμένα όλες οι παράμετροι αξιολόγησης των λεωφορείων (συχνότητα, συνέπεια, αξία στα χρήματα, γενική εικόνα κλπ) συγκέντρωσαν την ψηλότερη βαθμολογία (5) από πολύ σημαντικό ποσοστό των ερωτηθέντων (για τις διάφορες παραμέτρους τα ποσοστά κυμαίνονται μεταξύ 42% και 52%), κατά την πρώτη φάση (Φεβρουάριος – Μάρτιος). Στις υπόλοιπες φάσεις τα ποσοστά πλήρως ικανοποιημένων τουριστών (που έδωσαν βαθμολογία 5) μειώνονται δραματικά για όλες τις παραμέτρους, με εξαίρεση την αξία στα χρήματα, από την οποία τα ποσοστά πλήρως ικανοποιημένων διατηρούνται σε σχετικά ψηλά επίπεδα (πέραν του 40% για την τρίτη και τέταρτη φάση και 27% για τη δεύτερη). Τα μεγαλύτερα ποσοστά μη

ικανοποιημένων τουριστών από όλες τις παραμέτρους των λεωφορείων σημειώθηκαν κατά τη δεύτερη φάση (Απρίλιος – Ιούνιος), όπου περίπου ένας στους τρεις τουρίστες δήλωσε μη ικανοποιημένος από τις υπηρεσίες που προσφέρουν.

Η γενική εικόνα της υποδομής συγκεντρώνει μεγαλύτερο ποσοστό μη ικανοποιημένων τουριστών κατά την πρώτη φάση της έρευνας (Φεβρουάριος – Μάρτιος) που φτάνει το 34%, ενώ τα χαμηλότερα ποσοστά μη ικανοποιημένων τουριστών σημειώνονται την τελευταία φάση (Οκτώβριος – Δεκέμβριος) και φτάνουν το 22%. Ορισμένες όμως παράμετροι της υποδομής παρουσιάζουν διαφορετική εικόνα. Για παράδειγμα οι δημόσιες τουαλέτες και οι διευκολύνσεις για ποδηλάτες συγκέντρωσαν πολύ ψηλά ποσοστά μη ικανοποιημένων τουριστών (που έδωσαν βαθμολογίες 1 – 3) που ανέρχονται σε 56% και 71% αντίστοιχα, κατά την τελευταία φάση της έρευνας. Επίσης μεγαλύτερα ποσοστά τουριστών δήλωσαν δυσαρεστημένοι από τα αεροδρόμια κατά την τρίτη και τέταρτη φάση της έρευνας με ποσοστά 37% και 33% αντίστοιχα, σε σχέση με την πρώτη και δεύτερη φάση όπου τα ανάλογα ποσοστά ήταν 24% και 20%.

Τα μέχρι τώρα στοιχεία που συλλέγονται βάσει ερωτηματολογίου στα πλαίσια της έρευνας ικανοποίησης των τουριστών, αποκαλύπτουν χρήσιμες πληροφορίες για το πόσο ικανοποιημένοι είναι οι τουρίστες από τις επιμέρους πτυχές του κυπριακού τουριστικού προϊόντος και πώς το αξιολογούν σε σύγκριση με το τουριστικό προϊόν άλλων χωρών. Αυτό οδηγεί σε διάγνωση και τεκμηρίωση προβλημάτων που χρήζουν αντιμετώπισης. Ωστόσο, η διάγνωση προβλημάτων από μόνη της δεν αρκεί για τη διαμόρφωση προτάσεων πολιτικής. Επιπλέον, χρειάζεται γνώση των αιτιών που κρύβονται πίσω από τις ευνοϊκές ή δυσμενείς αξιολογήσεις των τουριστών. Για παράδειγμα, στην περίπτωση της αξιολόγησης του περιβάλλοντος χρειάζεται να γνωρίζει κάποιος ποια είναι τα πιο σημαντικά επιμέρους χαρακτηριστικά του περιβάλλοντος που αρέσουν ή ενοχλούν περισσότερο τους τουρίστες. Επίσης, είναι απαραίτητο τα στοιχεία της έρευνας να αναλυθούν και να αξιολογηθούν σε συνάρτηση με τα κοινωνικοοικονομικά και δημογραφικά χαρακτηριστικά των περιηγητών, ώστε να διαφανούν οι διαφοροποιήσεις των αξιολογήσεων σε διάφορες υποομάδες, κάτι που θα οδηγήσει στη διαμόρφωση ορθών πολιτικών/στρατηγικών.

Το ίδιο σημαντικό είναι να αναλυθούν οι λόγοι για τους οποίους οι τουρίστες θεωρούν ότι η αξία στα χρήματα του κυπριακού τουριστικού προϊόντος είναι χειρότερη σε σύγκριση με άλλες χώρες. Ποιες είναι οι επιμέρους πτυχές του προϊόντος που οι τουρίστες θεωρούν 'ακριβές' σε σχέση με την ποιότητα που προσφέρεται; Σε ποιο βαθμό συμβάλλει η κάθε μία από αυτές τις πτυχές στην αρνητική σύγκριση της Κύπρου με άλλες χώρες; Γιατί ένα μεγάλο ποσοστό τουριστών δηλώνει πρόθυμο να επισκεφτεί ξανά την Κύπρο, ενώ ταυτόχρονα

δηλώνει ότι αυτή είναι ακριβός τουριστικός προορισμός σε σχέση με το τι προσφέρει και σε σύγκριση με άλλες χώρες;

Το ΚΟΕ στοχεύει να δώσει απαντήσεις σε αυτά και πολλά άλλα παρόμοια ερωτήματα, μέσα από εξαντλητική οικονομετρική ανάλυση των στοιχείων που συλλέγονται, βάσει ερωτηματολογίου, στα πλαίσια της έρευνας που περιγράφεται στην παρούσα έκθεση. Τα συμπεράσματα που θα προκύψουν από την οικονομετρική ανάλυση αναμένεται να συμβάλουν ουσιαστικά στη διαμόρφωση πολιτικής για τη βελτίωση της ποιότητας και για την περαιτέρω ανάπτυξη του κυπριακού τουριστικού προϊόντος, σύμφωνα με τους στόχους του Στρατηγικού Σχεδίου για τον Τουρισμό.

ΠΑΡΑΡΤΗΜΑ 1: ΑΝΑΛΥΤΙΚΑ ΣΤΟΙΧΕΙΑ ΑΞΙΟΛΟΓΗΣΗΣ ΠΤΥΧΩΝ ΤΟΥΡΙΣΤΙΚΟΥ ΠΑΚΕΤΟΥ

Πίνακας Πα. 1: Διαμονή

	Ασφάλεια	Εμφάνιση	Καθαριότητα	Τοποθεσία	Εξυπηρέτηση	Αξία στα χρήματα	Συνολική Εμπειρία
Χαμηλότερη 1	0,3%	0,5%	0,5%	0,6%	0,7%	1,1%	0,3%
2	0,3%	1,4%	1,3%	2,5%	1,1%	2,5%	0,8%
3	3,7%	7,6%	8,2%	11,1%	7,9%	9,3%	7,1%
4	33,0%	40,4%	41,7%	37,9%	43,8%	48,6%	47,4%
Υψηλότερη 5	62,7%	50,1%	48,3%	47,9%	46,4%	38,5%	44,5%

Πίνακας Πα. 1Α: Ξενοδοχεία 5*

	Ασφάλεια	Εμφάνιση	Καθαριότητα	Τοποθεσία	Εξυπηρέτηση	Αξία στα χρήματα	Συνολική Εμπειρία
Χαμηλότερη 1	0,2%	0,2%	0,3%	0,6%	0,2%	0,6%	0,2%
2	0,0%	0,4%	1,0%	0,4%	1,5%	2,5%	0,2%
3	1,4%	1,5%	2,7%	3,5%	3,0%	4,0%	3,3%
4	26,1%	28,1%	27,1%	27,4%	30,1%	36,9%	30,9%
Υψηλότερη 5	72,3%	69,7%	68,9%	68,1%	65,2%	56,0%	65,4%

Πίνακας Πα. 1Β: Ξενοδοχεία 4*

	Ασφάλεια	Εμφάνιση	Καθαριότητα	Τοποθεσία	Εξυπηρέτηση	Αξία στα χρήματα	Συνολική Εμπειρία
Χαμηλότερη 1	0,2%	0,5%	0,3%	0,3%	0,5%	1,0%	0,2%
2	0,2%	0,7%	0,7%	1,9%	0,7%	1,9%	0,5%
3	2,1%	4,9%	4,2%	7,8%	5,9%	7,6%	4,4%
4	23,6%	31,7%	37,2%	30,3%	36,3%	42,1%	38,5%
Υψηλότερη 5	73,9%	62,2%	57,6%	59,7%	56,7%	47,4%	56,5%

Πίνακας Πα. 1Γ: Ξενοδοχεία 3*

	Ασφάλεια	Εμφάνιση	Καθαριότητα	Τοποθεσία	Εξυπηρέτηση	Αξία στα χρήματα	Συνολική Εμπειρία
Χαμηλότερη 1	0,0%	0,3%	0,5%	0,5%	0,6%	0,8%	0,2%
2	0,5%	1,2%	1,9%	3,1%	1,6%	3,1%	0,8%
3	4,4%	12,3%	12,3%	19,1%	12,4%	13,7%	11,5%
4	35,1%	46,0%	44,5%	43,7%	49,4%	51,7%	51,2%
Υψηλότερη 5	60,0%	40,2%	40,9%	33,6%	36,0%	30,7%	36,3%

Πίνακας Πα. 1Δ: Ξενοδοχεία 2* και 1*

	Ασφάλεια	Εμφάνιση	Καθαριότητα	Τοποθεσία	Εξυπηρέτηση	Αξία στα χρήματα	Συνολική Εμπειρία
Χαμηλότερη 1	2,4%	3,8%	1,4%	2,8%	1,9%	1,0%	0,9%
2	0,0%	5,7%	1,9%	4,3%	1,4%	8,4%	0,5%
3	6,2%	15,1%	22,6%	25,5%	15,6%	11,3%	17,9%
4	48,6%	47,6%	43,9%	40,6%	50,0%	55,7%	57,6%
Υψηλότερη 5	42,9%	27,8%	30,2%	26,9%	31,1%	23,7%	23,1%

Πίνακας Πα. 1Ε: Οργανωμένα διαμερίσματα Α' κατηγορίας

	Ασφάλεια	Εμφάνιση	Καθαριότητα	Τοποθεσία	Εξυπηρέτηση	Αξία στα χρήματα	Συνολική Εμπειρία
Χαμηλότερη 1	0,0%	0,3%	0,3%	0,3%	1,0%	0,9%	0,3%
2	0,0%	1,6%	1,4%	3,9%	1,0%	1,6%	0,3%
3	5,4%	9,7%	11,8%	13,1%	9,1%	11,7%	9,0%
4	50,8%	55,8%	53,3%	49,9%	58,7%	57,4%	61,2%
Υψηλότερη 5	43,8%	32,6%	33,3%	32,9%	30,3%	28,4%	29,4%

Πίνακας Πα. 1ΣΤ: Οργανωμένα διαμερίσματα Β' και Γ' κατηγορίας

	Ασφάλεια	Εμφάνιση	Καθαριότητα	Τοποθεσία	Εξυπηρέτηση	Αξία στα χρήματα	Συνολική Εμπειρία
Χαμηλότερη 1	1,0%	1,4%	1,7%	1,4%	1,7%	2,1%	0,7%
2	1,0%	4,6%	3,4%	7,0%	3,4%	4,3%	4,3%
3	6,0%	13,1%	18,1%	23,2%	12,3%	13,6%	8,2%
4	40,7%	50,1%	42,8%	44,3%	48,5%	51,6%	55,4%
Υψηλότερη 5	51,3%	30,8%	34,1%	24,2%	34,1%	28,5%	31,5%

Πίνακας Πα. 1Ζ: Τουριστικά χωριά

	Ασφάλεια	Εμφάνιση	Καθαριότητα	Τοποθεσία	Εξυπηρέτηση	Αξία στα χρήματα	Συνολική Εμπειρία
Χαμηλότερη 1	0,3%	0,0%	0,3%	0,3%	0,0%	0,6%	0,0%
2	0,0%	0,3%	0,6%	0,6%	0,3%	2,0%	0,6%
3	1,1%	3,9%	4,1%	6,5%	8,3%	13,4%	3,2%
4	47,9%	60,6%	63,3%	55,3%	60,9%	58,5%	69,5%
Υψηλότερη 5	50,8%	35,2%	31,7%	37,3%	30,5%	25,5%	26,7%

Πίνακας Πα. 1Η: Τουριστικές επαύλεις

	Ασφάλεια	Εμφάνιση	Καθαριότητα	Τοποθεσία	Εξυπηρέτηση	Αξία στα χρήματα	Συνολική Εμπειρία
Χαμηλότερη 1	0,0%	0,0%	0,0%	0,0%	0,0%	0,0%	0,0%
2	0,0%	0,0%	0,0%	0,9%	0,0%	0,0%	0,0%
3	1,2%	3,9%	5,0%	3,6%	5,1%	5,9%	2,4%
4	19,9%	33,4%	39,4%	26,2%	41,2%	51,5%	37,9%
Υψηλότερη 5	78,9%	62,7%	55,6%	69,4%	53,7%	42,6%	59,8%

Πίνακας Πα. 1Θ: Τουριστικά διαμερίσματα

	Ασφάλεια	Εμφάνιση	Καθαριότητα	Τοποθεσία	Εξυπηρέτηση	Αξία στα χρήματα	Συνολική Εμπειρία
Χαμηλότερη 1	0,5%	0,5%	1,7%	1,9%	2,4%	2,2%	1,0%
2	1,0%	2,2%	1,0%	3,9%	0,5%	0,2%	0,5%
3	8,2%	12,6%	14,0%	17,0%	12,0%	14,2%	11,6%
4	33,7%	42,9%	40,2%	38,5%	46,8%	40,8%	44,6%
Υψηλότερη 5	56,7%	41,9%	43,1%	38,7%	38,3%	42,5%	42,4%

Πίνακας Πα. 1(i): Διαμονή - αξία στα χρήματα κατά περιοχή

	Πρωταράς	Αγία Νάπα	Λάρνακα	Λεμεσός	Πάφος	Πόλη Χρυσοχούς	Ορεινά Θέρετρα	Χωριά της Υπαίθρου	Λευκωσία
Χαμηλότερη 1	1,6%	1,5%	0,6%	1,2%	0,6%	0,0%	0,0%	0,0%	0,8%
2	2,8%	5,5%	0,6%	1,9%	0,6%	0,0%	0,0%	0,0%	4,2%
3	7,2%	11,8%	9,6%	10,6%	9,6%	15,7%	0,0%	8,6%	12,6%
4	50,7%	51,6%	48,2%	44,5%	48,2%	56,2%	68,4%	22,6%	43,7%
Υψηλότερη 5	37,7%	29,6%	41,1%	41,8%	41,1%	28,1%	31,6%	68,8%	38,9%

Πίνακας Πα. 1(ii): Διαμονή - τοποθεσία κατά περιοχή

	Πρωταράς	Αγία Νάπα	Λάρνακα	Λεμεσός	Πάφος	Πόλη Χρυσοχούς	Ορεινά Θέρετρα	Χωριά της Υπαίθρου	Λευκωσία
Χαμηλότερη 1	0,0%	1,2%	0,5%	0,8%	0,4%	0,0%	0,0%	0,0%	0,0%
2	4,4%	1,9%	5,8%	2,4%	0,7%	0,0%	0,0%	0,0%	1,6%
3	7,6%	8,7%	24,9%	10,1%	7,2%	5,8%	0,0%	10,8%	12,2%
4	42,8%	50,6%	34,3%	35,5%	34,5%	29,8%	31,6%	18,3%	47,1%
Υψηλότερη 5	45,3%	37,6%	34,5%	51,3%	57,1%	64,5%	68,4%	71,0%	39,0%

Πίνακας Πα. 2: Εστιατόρια, καφετέριες και μπουραρίες

	Τοποθεσία	Ποιότητα φαγητού	Ποικιλία φαγητών	Εξυπηρέτηση	Αξία στα χρήματα	Καθαριότητα	Εμφάνιση	Τουαλέτες	Συνολική εμπειρία
Χαμηλότερη 1	0,02%	0,3%	0,4%	0,2%	1,5%	0,03%	0,01%	0,1%	0,01%
2	0,3%	0,9%	1,7%	0,7%	6,3%	0,4%	0,4%	0,6%	0,3%
3	3,2%	7,8%	8,7%	4,3%	20,6%	9,6%	8,6%	20,5%	5,5%
4	33,0%	34,4%	30,3%	43,5%	43,1%	54,1%	48,0%	47,7%	58,9%
Υψηλότερη 5	63,5%	56,6%	59,0%	51,3%	28,5%	35,8%	43,0%	31,2%	35,3%

Πίνακας Πα. 2Α: Εστιατόρια, καφετέριες και μπουραρίες - αξία στα χρήματα κατά περιοχή

	Πρωταράς	Αγία Νάπα	Λάρνακα	Λεμεσός	Πάφος	Πόλη Χρυσοχούς	Ορεινά Θέρετρα	Χωριά της Υπαίθρου	Λευκωσία
Χαμηλότερη 1	1,2%	3,3%	1,1%	2,0%	0,6%	0,0%	0,0%	0,0%	0,4%
2	5,9%	11,3%	7,0%	7,7%	1,4%	1,6%	0,0%	2,5%	15,2%
3	19,7%	21,2%	24,1%	19,6%	12,0%	14,4%	10,5%	12,6%	30,8%
4	46,3%	41,4%	29,8%	40,8%	56,0%	54,4%	26,3%	28,8%	25,7%
Υψηλότερη 5	27,0%	22,9%	38,0%	30,0%	30,0%	29,6%	63,2%	56,1%	27,9%

Πίνακας Πα. 3: Λεωφορεία

	Συχνότητα και ωράριο	Ευκολία πρόσβασης	Δίκτυο δρομολογίων	Κατάσταση οχήματος	Αξία στα χρήματα	Συνέπεια	Συνολική εμπειρία
Χαμηλότερη 1	0,7%	0,7%	0,1%	1,8%	0,2%	1,6%	0,03%
2	1,0%	1,2%	1,8%	4,7%	1,3%	6,0%	0,7%
3	25,6%	27,4%	17,0%	28,6%	16,3%	31,0%	22,7%
4	44,5%	44,0%	55,8%	35,5%	42,0%	35,4%	50,8%
Υψηλότερη 5	28,2%	26,7%	25,2%	29,5%	40,2%	26,0%	25,7%

Πίνακας Πα. 3Α: Λεωφορεία - κατάσταση οχημάτων κατά περιοχή

	Πρωταράς	Αγία Νάπα	Λάρνακα	Λεμεσός	Πάφος	Πόλη Χρυσοχούς	Ορεινά Θέρετρα	Χωριά της Υπαίθρου	Λευκωσία
Χαμηλότερη 1	5,9%	0,6%	0,3%	0,1%	0,1%	0,0%	0,0%	0,0%	0,7%
2	5,9%	2,2%	0,4%	0,3%	0,3%	0,0%	0,0%	0,0%	0,7%
3	36,3%	4,4%	1,1%	4,2%	6,7%	4,8%	0,0%	3,0%	1,8%
4	46,3%	48,1%	27,0%	42,2%	46,2%	36,8%	68,4%	28,8%	38,1%
Υψηλότερη 5	5,6%	44,6%	71,3%	53,3%	46,8%	58,4%	31,6%	68,2%	58,7%

Πίνακας Πα. 3Β: Λεωφορεία - συνέπεια κατά περιοχή

	Πρωταράς	Αγία Νάπα	Λάρνακα	Λεμεσός	Πάφος	Πόλη Χρυσοχούς	Ορεινά Θέρετρα	Χωριά της Υπαίθρου	Λευκωσία
Χαμηλότερη 1	0,6%	0,0%	0,1%	0,0%	0,0%	0,0%	0,0%	0,0%	0,4%
2	8,0%	0,3%	0,4%	0,4%	0,1%	0,0%	0,0%	0,0%	1,4%
3	26,3%	11,1%	8,6%	8,4%	8,3%	0,8%	0,0%	2,0%	6,8%
4	57,5%	58,8%	40,4%	52,2%	52,5%	63,2%	68,4%	41,9%	58,0%
Υψηλότερη 5	7,7%	29,8%	50,5%	39,1%	39,1%	36,0%	31,6%	56,1%	33,5%

Πίνακας Πα. 4: Ταξί

	Δρομολόγια	Κατάσταση οχήματος	Εξυπηρέτηση και επαγγελματισμός	Ασφάλεια	Αξία στα χρήματα	Συνολική εμπειρία
Χαμηλότερη 1	0,1%	0,5%	0,6%	0,7%	2,4%	0,0%
2	0,4%	0,5%	1,1%	2,2%	8,2%	1,1%
3	11,2%	8,3%	11,0%	15,0%	23,3%	13,8%
4	45,7%	50,3%	57,2%	55,8%	49,5%	61,2%
Υψηλότερη 5	42,7%	40,5%	30,2%	26,3%	16,6%	24,0%

Πίνακας Πα. 4Α: Ταξί - αξία στα χρήματα κατά περιοχή

	Πρωταράς	Αγία Νάπα	Λάρνακα	Λεμεσός	Πάφος	Πόλη Χρυσοχούς	Χωριά της Υπαίθρου	Λευκωσία
Χαμηλότερη 1	2,5%	3,5%	4,2%	4,4%	0,7%	0,0%	0,0%	4,0%
2	10,1%	11,4%	15,1%	9,1%	1,4%	0,0%	11,6%	16,1%
3	20,6%	25,5%	27,3%	19,8%	18,4%	22,0%	36,2%	33,2%
4	45,8%	42,8%	25,8%	42,9%	71,3%	73,2%	43,5%	28,1%
Υψηλότερη 5	21,1%	16,8%	27,6%	23,8%	8,2%	4,9%	8,7%	18,6%

Πίνακας Πα. 5: Αυτοκίνητα ενοικιάσεις

	Αξία στα χρήματα	Κατάσταση οχήματος	Εξυπηρέτηση και επαγγελματισμός	Συνολική εμπειρία
Χαμηλότερη 1	0,9%	0,6%	0,5%	0,2%
2	3,8%	1,3%	1,0%	1,0%
3	14,3%	9,0%	6,2%	9,4%
4	53,1%	40,8%	50,3%	51,6%
Υψηλότερη 5	27,9%	48,4%	42,0%	37,7%

Πίνακας Πα. 5Α: Αυτοκίνητα ενοικιάσεως - αξία στα χρήματα κατά περιοχή

	Πρωταράς	Αγία Νάπα	Λάρνακα	Λεμεσός	Πάφος	Πόλη Χρυσοχούς	Ορεινά Θέρετρα	Χωριά της Υπαίθρου	Λευκωσία
Χαμηλότερη 1	2,0%	4,2%	0,5%	0,4%	0,4%	0,0%	0,0%	0,0%	2,9%
2	7,9%	7,3%	8,2%	5,9%	0,8%	0,0%	0,0%	0,0%	13,2%
3	23,4%	31,1%	24,8%	15,4%	10,6%	0,0%	0,0%	15,7%	38,2%
4	46,4%	43,1%	36,2%	51,1%	68,2%	98,1%	69,2%	46,3%	22,1%
Υψηλότερη 5	20,4%	14,3%	30,3%	27,2%	20,0%	1,9%	30,8%	38,0%	23,5%

Πίνακας Πα. 6: Υποδομή

	Δημόσιες τουαλέτες	Αερο-δρόμια	Λιμάνια	Οδικές πινακίδες	Οδικό δίκτυο	Διευκολύνσεις για πεζούς	Χώροι στάθμευσης	Διευκολύνσεις για ποδηλάτες	Γενική εικόνα
Χαμηλότερη 1	2,4%	0,3%	0,0%	0,2%	0,3%	1,5%	1,9%	15,5%	0,1%
2	3,4%	1,4%	0,6%	0,7%	1,4%	6,0%	12,3%	12,5%	0,8%
3	38,9%	29,0%	34,8%	11,0%	13,7%	32,1%	40,3%	37,6%	26,4%
4	43,7%	64,5%	57,0%	50,1%	52,8%	50,3%	40,9%	30,8%	69,0%
Υψηλότερη 5	11,6%	4,9%	7,6%	38,0%	31,8%	10,0%	4,6%	3,7%	3,7%

Πίνακας Πα. 6Α: Υποδομή - χώροι στάθμευσης κατά περιοχή

	Πρωταράς	Αγία Νάπα	Λάρνακα	Λεμεσός	Πάφος	Πόλη Χρυσοχούς	Ορεινά Θέρετρα	Χωριά της Υπαίθρου	Λευκωσία
Χαμηλότερη 1	0,3%	0,9%	1,7%	1,6%	0,2%	0,0%	0,0%	2,2%	10,4%
2	6,2%	6,4%	18,8%	15,7%	4,8%	0,0%	0,0%	9,7%	22,3%
3	36,1%	30,6%	44,1%	39,9%	44,3%	43,6%	31,6%	48,4%	50,6%
4	48,8%	52,7%	32,7%	39,8%	47,0%	51,6%	68,4%	31,2%	15,9%
Υψηλότερη 5	8,7%	9,5%	2,7%	3,0%	3,7%	4,8%	0,0%	8,6%	0,8%

Πίνακας Πα. 6Β: Υποδομή - διευκολύνσεις για πεζούς κατά περιοχή

	Πρωταράς	Αγία Νάπα	Λάρνακα	Λεμεσός	Πάφος	Πόλη Χρυσοχούς	Ορεινά Θέρετρα	Χωριά της Υπαίθρου	Λευκωσία
Χαμηλότερη 1	1,4%	0,4%	1,8%	1,4%	0,8%	0,0%	0,0%	0,0%	3,6%
2	4,5%	1,2%	10,2%	3,7%	4,4%	4,8%	0,0%	4,6%	8,6%
3	27,3%	27,0%	46,7%	29,8%	26,7%	5,6%	31,6%	53,0%	31,2%
4	56,9%	58,9%	38,1%	56,6%	54,7%	68,3%	52,6%	38,9%	40,5%
Υψηλότερη 5	9,9%	12,5%	3,2%	8,6%	13,5%	21,4%	15,8%	3,5%	16,1%

Πίνακας Πα. 6Γ: Υποδομή - διευκολύνσεις για ποδηλάτες κατά περιοχή

	Πρωταράς	Αγία Νάπα	Λάρνακα	Λεμεσός	Πάφος	Πόλη Χρυσοχούς	Ορεινά Θέρετρα	Χωριά της Υπαίθρου	Λευκωσία
Χαμηλότερη 1	4,9%	3,4%	58,9%	17,9%	1,9%	4,9%	0,0%	10,9%	59,0%
2	7,9%	3,5%	11,3%	17,7%	11,2%	38,5%	0,0%	3,2%	15,7%
3	43,7%	41,6%	14,2%	39,8%	50,0%	40,2%	71,4%	42,3%	18,1%
4	35,3%	45,2%	14,8%	21,3%	34,8%	16,4%	28,6%	36,5%	7,2%
Υψηλότερη 5	8,1%	6,4%	0,8%	3,4%	2,2%	0,0%	0,0%	7,1%	0,0%

Πίνακας Πα. 6Δ: Υποδομή - δημόσιες τουαλέτες κατά περιοχή

	Πρωταράς	Αγία Νάπα	Λάρνακα	Λεμεσός	Πάφος	Πόλη Χρυσοχούς	Ορεινά Θέρετρα	Χωριά της Υπαίθρου	Λευκωσία
Χαμηλότερη 1	0,5%	0,9%	2,4%	1,3%	0,1%	0,0%	0,0%	0,0%	4,0%
2	3,1%	3,3%	0,9%	4,1%	3,7%	2,5%	0,0%	0,0%	5,6%
3	27,2%	28,2%	18,2%	39,0%	63,1%	79,2%	76,5%	42,0%	33,6%
4	54,3%	56,8%	54,3%	44,7%	28,2%	18,3%	23,5%	50,6%	43,2%
Υψηλότερη 5	14,9%	10,8%	24,3%	10,8%	4,9%	0,0%	0,0%	7,4%	13,6%

Πίνακας Πα. 7: Καθαριότητα φυσικού περιβάλλοντος

	Παραλίες	Μονοπάτια	Φύση, δάση	Γενική εικόνα
Χαμηλότερη 1	1,8%	0,4%	0,6%	0,9%
2	4,9%	4,5%	4,0%	3,9%
3	23,1%	26,1%	20,5%	20,5%
4	53,0%	51,0%	55,5%	56,4%
Υψηλότερη 5	17,1%	18,0%	19,5%	18,3%

Πίνακας Πα. 7Α: Καθαριότητα φυσικού περιβάλλοντος κατά περιοχή

	Πρωταράς	Αγία Νάπα	Λάρνακα	Λεμεσός	Πάφος	Πόλη Χρυσοχούς	Ορεινά Θέρετρα	Χωριά της Υπαίθρου	Λευκωσία
Χαμηλότερη 1	1,2%	1,8%	1,1%	0,9%	0,5%	0,0%	0,0%	0,0%	0,4%
2	3,8%	3,7%	2,2%	3,0%	4,7%	3,0%	6,1%	17,5%	3,0%
3	18,8%	18,3%	21,6%	19,0%	22,6%	3,0%	0,0%	38,4%	15,8%
4	46,3%	50,1%	57,1%	60,4%	59,5%	68,7%	54,6%	35,0%	67,1%
Υψηλότερη 5	30,0%	26,2%	18,0%	16,8%	12,7%	25,4%	39,4%	9,0%	13,7%

Πίνακας Πα. 8: Προστασία/Διατήρηση φυσικού περιβάλλοντος

	Παραλίες	Μονοπάτια	Φύση, δάση	Γενική εικόνα
Χαμηλότερη 1	2,7%	2,5%	2,3%	2,1%
2	9,3%	10,1%	8,0%	8,5%
3	35,6%	32,9%	32,3%	32,9%
4	44,5%	44,8%	47,7%	47,0%
Υψηλότερη 5	8,0%	9,7%	9,8%	9,6%

Πίνακας Πα. 8Α: Προστασία/Διατήρηση φυσικού περιβάλλοντος κατά περιοχή

	Πρωταράς	Αγία Νάπα	Λάρνακα	Λεμεσός	Πάφος	Πόλη Χρυσοχούς	Ορεινά Θέρετρα	Χωριά της Υπαίθρου	Λευκωσία
Χαμηλότερη 1	1,8%	2,5%	0,7%	1,6%	3,0%	0,8%	0,0%	5,0%	0,4%
2	8,3%	8,0%	8,8%	5,5%	9,9%	6,1%	0,0%	17,8%	4,9%
3	33,8%	32,6%	31,5%	28,8%	35,7%	20,5%	0,0%	40,0%	29,5%
4	41,7%	43,7%	47,5%	51,9%	47,1%	59,9%	69,7%	31,7%	56,4%
Υψηλότερη 5	14,4%	13,3%	11,5%	12,4%	4,4%	12,9%	30,3%	5,6%	8,8%

Πίνακας Πα. 9: Δομημένο περιβάλλον

	Καθαριότητα	Αισθητική εικόνα	Διατήρηση τοπικού χαρακτήρα	Γενική εικόνα
Χαμηλότερη 1	1,5%	1,9%	5,2%	1,0%
2	6,1%	9,4%	14,2%	8,8%
3	27,9%	34,3%	29,0%	34,0%
4	54,2%	41,6%	26,4%	40,1%
Υψηλότερη 5	10,3%	12,9%	25,3%	16,1%

Πίνακας Πα. 9Α: Δομημένο περιβάλλον - διατήρηση τοπικού χαρακτήρα κατά περιοχή

	Πρωταράς	Αγία Νάπα	Λάρνακα	Λεμεσός	Πάφος	Πόλη Χρυσοχούς	Ορεινά Θέρετρα	Χωριά της Υπαίθρου	Λευκωσία
Χαμηλότερη 1	5,0%	8,7%	4,9%	6,4%	3,0%	3,2%	0,0%	4,6%	3,9%
2	14,2%	17,2%	15,9%	14,9%	11,3%	1,6%	0,0%	19,1%	20,4%
3	36,7%	37,3%	28,4%	27,7%	28,2%	1,6%	31,6%	47,4%	28,1%
4	32,3%	25,0%	36,5%	27,7%	19,0%	31,0%	10,5%	24,2%	39,0%
Υψηλότερη 5	11,7%	11,8%	14,3%	23,2%	38,4%	62,7%	57,9%	4,6%	8,8%

Πίνακας Πα. 10: Αρχαιολογικοί χώροι και μνημεία

	Διευκολύνσεις	Ώρες λειτουργίας	Πληροφορίες στο χώρο	Αξία/ ενδιαφέρον	Διατήρηση/ αναστήλωση	Γενική εικόνα
Χαμηλότερη 1	0,4%	0,2%	0,6%	0,2%	0,1%	0,03%
2	2,0%	2,8%	4,3%	2,2%	2,1%	1,8%
3	17,7%	20,5%	23,3%	16,5%	17,2%	17,9%
4	31,9%	31,0%	35,7%	30,4%	32,5%	31,5%
Υψηλότερη 5	48,0%	45,6%	36,2%	50,8%	48,1%	48,7%

Πίνακας Πα. 11: Δραστηριότητες και ψυχαγωγία - ποικιλία

	Πάρκα Αναψυχής/ Θεματικά Πάρκα	Νυκτερινή Ζωή	Συμμετοχή σε αθλητικές εκδηλώσεις	Παρακολούθηση αθλητικών εκδηλώσεων	Συμμετοχή σε πολιτιστικές εκδηλώσεις	Παρακολούθηση πολιτιστικών εκδηλώσεων	Συνολική Εμπειρία
Χαμηλότερη 1	0,2%	0,2%	4,5%	5,9%	6,7%	3,3%	0,9%
2	0,4%	0,6%	1,2%	1,3%	1,4%	0,9%	1,2%
3	20,0%	15,8%	25,1%	33,2%	40,8%	21,2%	15,1%
4	34,1%	36,9%	45,2%	40,1%	42,3%	31,5%	43,4%
Υψηλότερη 5	45,4%	46,5%	24,1%	19,6%	8,8%	43,1%	39,4%

Πίνακας Πα. 11Α: Δραστηριότητες και ψυχαγωγία - ποικιλία κατά περιοχή

	Πρωταράς	Αγία Νάπα	Λάρνακα	Λεμεσός	Πάφος	Πόλη Χρυσοχούς	Ορεινά Θέρετρα	Χωριά της Υπαίθρου	Λευκωσία
Χαμηλότερη 1	2,4%	0,1%	3,8%	0,9%	0,0%	0,0%	0,0%	0,0%	0,0%
2	0,6%	1,4%	3,6%	1,6%	0,2%	0,0%	0,0%	0,0%	1,5%
3	12,9%	6,9%	22,5%	11,1%	17,2%	5,5%	0,0%	32,4%	10,0%
4	51,1%	53,4%	54,4%	50,0%	28,1%	27,5%	28,6%	60,8%	77,6%
Υψηλότερη 5	32,9%	38,2%	15,7%	36,6%	54,6%	67,0%	71,4%	6,9%	11,0%

Πίνακας Πα. 12: Δραστηριότητες και ψυχαγωγία - ποιότητα

	Πάρκα Αναψυχής/ Θεματικά Πάρκα	Νυκτερινή Ζωή	Συμμετοχή σε αθλητικές εκδηλώσεις	Παρακολούθηση αθλητικών εκδηλώσεων	Συμμετοχή σε πολιτιστικές εκδηλώσεις	Παρακολούθηση πολιτιστικών εκδηλώσεων	Συνολική Εμπειρία
Χαμηλότερη 1	0,1%	0,2%	1,9%	2,3%	3,0%	1,5%	0,5%
2	0,9%	0,5%	1,8%	2,9%	2,5%	1,2%	1,0%
3	17,8%	14,8%	24,1%	32,7%	37,9%	18,4%	15,6%
4	37,9%	43,4%	50,5%	42,0%	47,8%	37,0%	46,4%
Υψηλότερη 5	43,2%	41,2%	21,7%	20,2%	8,8%	42,0%	36,5%

Πίνακας Πα. 12Α: Δραστηριότητες και ψυχαγωγία - ποιότητα κατά περιοχή

	Πρωταράς	Αγία Νάπα	Λάρνακα	Λεμεσός	Πάφος	Πόλη Χρυσοχούς	Ορεινά Θέρετρα	Χωριά της Υπαίθρου	Λευκωσία
Χαμηλότερη 1	1,0%	0,2%	2,1%	0,2%	0,0%	0,0%	0,0%	0,0%	1,0%
2	1,8%	0,9%	3,3%	0,1%	0,3%	0,0%	0,0%	0,0%	2,0%
3	12,5%	11,2%	25,0%	14,6%	14,8%	3,8%	0,0%	22,6%	17,0%
4	54,0%	53,1%	54,4%	53,0%	34,3%	28,6%	52,4%	62,3%	69,5%
Υψηλότερη 5	30,7%	34,7%	15,2%	32,1%	50,6%	67,6%	47,6%	15,1%	10,5%

Πίνακας Πα. 13: Δραστηριότητες και ψυχαγωγία - αξία στα χρήματα

	Πάρκα Αναψυχής / Θεματικά Πάρκα	Νυκτερινή Ζωή	Συμμετοχή σε αθλητικές εκδηλώσεις	Παρακολούθηση αθλητικών εκδηλώσεων	Συμμετοχή σε πολιτιστικές εκδηλώσεις	Παρακολούθηση πολιτιστικών εκδηλώσεων	Συνολική Εμπειρία
Χαμηλότερη 1	0,2%	1,0%	2,1%	2,0%	2,0%	1,0%	1,2%
2	1,5%	3,3%	3,8%	4,1%	2,3%	1,1%	3,4%
3	16,9%	23,9%	26,1%	27,8%	28,4%	16,8%	22,4%
4	58,9%	54,4%	43,9%	43,7%	48,7%	56,0%	55,1%
Υψηλότερη 5	22,6%	17,5%	24,1%	22,5%	18,6%	25,2%	17,9%

Πίνακας Πα. 13Α: Δραστηριότητες και ψυχαγωγία - αξία στα χρήματα κατά περιοχή

	Πρωταράς	Αγία Νάπα	Λάρνακα	Λεμεσός	Πάφος	Πόλη Χρυσοχούς	Ορεινά Θέρετρα	Χωριά της Υπαίθρου	Λευκωσία
Χαμηλότερη 1	1,0%	0,2%	2,1%	0,2%	0,0%	0,0%	0,0%	0,0%	0,0%
2	1,8%	0,9%	3,3%	0,1%	0,3%	0,0%	0,0%	0,0%	7,6%
3	12,5%	11,2%	25,0%	14,6%	14,8%	5,8%	9,5%	20,4%	21,2%
4	54,0%	53,1%	54,4%	53,0%	34,3%	76,7%	61,9%	61,2%	63,1%
Υψηλότερη 5	30,7%	34,7%	15,2%	32,1%	50,6%	17,5%	28,6%	18,5%	8,1%

Πίνακας Πα. 14: Οργανωμένες εκδρομές εντός Κύπρου

	Δρομολόγιο	Εξυπηρέτηση και επαγγελματισμός ξεναγού	Κατάσταση οχήματος	Ποιότητα και ποικιλία δραστηριοτήτων	Αξία στα χρήματα	Συνολική εμπειρία
Χαμηλότερη 1	0,5%	0,2%	0,4%	0,7%	1,4%	0,3%
2	0,4%	0,4%	0,3%	0,9%	2,2%	0,4%
3	6,3%	6,1%	6,8%	7,4%	8,9%	7,6%
4	25,3%	21,9%	22,5%	31,6%	51,6%	30,3%
Υψηλότερη 5	67,6%	71,5%	70,0%	59,4%	35,9%	61,3%

Πίνακας Πα. 15: Κρουαζιέρες εκτός Κύπρου

	Συχνότητα και ωράριο	Κρουαζιερόπλοια	Εξυπηρέτηση	Επιλογή προορισμών	Αξία στα χρήματα	Ψυχαγωγία στο πλοίο	Συνολική εμπειρία
Χαμηλότερη 1	0,2%	0,6%	0,5%	1,8%	0,8%	1,5%	0,2%
2	0,4%	0,8%	1,1%	3,5%	4,6%	4,1%	1,0%
3	1,8%	3,7%	4,9%	3,9%	12,5%	10,5%	6,3%
4	37,1%	40,5%	57,3%	42,8%	47,5%	26,1%	42,3%
Υψηλότερη 5	60,4%	54,3%	36,3%	48,0%	34,5%	57,8%	50,1%

Πίνακας Πα. 16: Αγορές στην Κύπρο

	Ποικιλία προϊόντων	Αξία στα χρήματα	Ώρες λειτουργίας	Αυθεντικότητα / ποιότητα αναμνηστικών δώρων	Εξυπηρέτηση πελατών	Τιμές βασικών αγαθών	Συνολική εμπειρία
Χαμηλότερη 1	0,6%	5,4%	0,3%	1,4%	0,1%	1,9%	0,0%
2	2,4%	12,8%	1,8%	3,9%	0,8%	7,9%	1,6%
3	17,9%	35,9%	14,3%	22,6%	8,5%	47,6%	26,7%
4	48,9%	41,7%	64,6%	56,2%	61,2%	37,2%	65,9%
Υψηλότερη 5	30,2%	4,3%	19,0%	16,0%	29,4%	5,4%	5,8%

Πίνακας Πα. 17: Γενική αξιολόγηση της Κύπρου

	Ποικιλία εμπειριών	Ασφάλεια	Φιλοξενία	Συνολική εμπειρία παραμονής
Χαμηλότερη 1	0,1%	0,03%	0,03%	0,03%
2	0,9%	0,1%	0,2%	0,4%
3	16,8%	5,9%	5,1%	7,0%
4	63,6%	57,9%	46,3%	61,1%
Υψηλότερη 5	18,7%	36,1%	48,4%	31,5%

Πίνακας Πα. 18: Κύπρος συγκριτικά με άλλους προορισμούς - αξία στα χρήματα

	Καλύτερη	Περίπου το ίδιο	Χειρότερη	Δεν έχω ταξιδεύσει κάπου αλλού
Ηνωμένο Βασίλειο	10,3%	75,9%	14,3%	0,5%
Γερμανία	5,1%	61,3%	33,0%	0,6%
Ελλάδα	4,7%	58,8%	36,2%	0,4%
Γαλλία	2,7%	39,5%	57,5%	0,4%
Ιρλανδία	7,7%	78,9%	13,4%	0,0%
Ρωσία	15,2%	63,4%	20,6%	0,8%
Σκανδιναβικές χώρες	3,8%	60,3%	35,5%	0,3%
Δυτική Ευρώπη	5,0%	49,8%	45,0%	0,2%
Ανατολική Ευρώπη	5,1%	33,9%	60,8%	0,3%
Μέση Ανατολή	2,2%	31,0%	65,0%	1,9%
Χώρες του Κόλπου	11,5%	51,0%	37,6%	0,0%
Άλλες χώρες	3,5%	47,1%	49,4%	0,0%
Σύνολο	7,3%	61,6%	30,7%	0,4%

Πίνακας Πα. 19: Κύπρος συγκριτικά με τις προσδοκίες των τουριστών

	Καλύτερη	Περίπου το ίδιο	Χειρότερη
Ηνωμένο Βασίλειο	32,1%	66,4%	1,5%
Γερμανία	26,9%	66,3%	6,8%
Ελλάδα	55,4%	43,6%	1,0%
Γαλλία	34,9%	50,9%	14,2%
Ιρλανδία	44,7%	52,6%	2,6%
Ρωσία	42,3%	54,3%	3,4%
Σκανδιναβικές χώρες	41,1%	57,3%	1,6%
Δυτική Ευρώπη	38,0%	57,8%	4,2%
Ανατολική Ευρώπη	53,8%	46,1%	0,2%
Μέση Ανατολή	41,5%	56,4%	2,2%
Χώρες του Κόλπου	46,5%	53,5%	0,0%
Άλλες χώρες	50,6%	47,8%	1,6%
Σύνολο	38,0%	59,1%	2,9%

Πίνακας Πα. 20: Πιθανότητα επανάληψης της επίσκεψης κατά χώρα συνήθους διαμονής

	Χαμηλότερη 1	2	3	4	Υψηλότερη 5
Ηνωμένο Βασίλειο	2,6%	3,6%	5,2%	20,4%	68,2%
Γερμανία	6,0%	9,5%	16,8%	46,5%	21,3%
Ελλάδα	3,3%	1,2%	5,0%	11,6%	78,9%
Γαλλία	1,9%	7,5%	30,0%	46,5%	14,0%
Ιρλανδία	1,2%	5,8%	7,1%	27,0%	58,9%
Ρωσία	1,9%	4,7%	4,3%	22,5%	66,6%
Σκανδιναβικές χώρες	6,1%	6,2%	17,0%	46,7%	24,0%
Δυτική Ευρώπη	6,1%	7,9%	24,1%	36,6%	25,3%
Ανατολική Ευρώπη	2,9%	3,6%	22,4%	37,4%	33,7%
Μέση Ανατολή	4,1%	5,0%	14,2%	23,6%	53,1%
Χώρες του Κόλπου	4,5%	0,6%	12,2%	25,6%	57,1%
Άλλες χώρες	3,3%	4,6%	23,7%	10,4%	58,1%
Σύνολο	3,7%	5,1%	12,6%	29,2%	49,5%

ΠΑΡΑΤΗΜΑ 2: ΕΡΩΤΗΜΑΤΟΛΟΓΙΟ ΕΡΕΥΝΑΣ ΙΚΑΝΟΠΟΙΗΣΗΣ ΠΕΡΙΗΓΗΤΩΝ, 2005

Questionnaire for Tourist Satisfaction

Tourist Satisfaction Survey – Departures

Αγαπητέ επισκέπτη,

Στην συνεχιζόμενη προσπάθεια μας να βελτιώσουμε τις υπηρεσίες και τα προϊόντα μας όσον αφορά τον τουρισμό, θα θέλαμε σας παρακαλώ να μας δώσετε τη γνώμη σας για το βαθμό ικανοποίησής σας από το ταξίδι σας στην Κύπρο. Οι απαντήσεις σας στις πιο κάτω ερωτήσεις, θα βοηθήσουν σε μεγάλο βαθμό το έργο μας. Το ερωτηματολόγιο είναι ανώνυμο και έχετε επιλεγεί με τυχαίο τρόπο. Σας ευχαριστούμε για την συνεργασία σας.

ΓΙΑ ΜΗ-ΜΟΝΙΜΟΥΣ ΚΑΤΟΙΚΟΥΣ ΚΥΠΡΟΥ

S.1 Ημερομηνία συνέντευξης	Ημέρα	Μήνας	Έτος
----------------------------	-------	-------	------

S.2 Αεροδρόμιο	
Λάρνακα	1
Πάφος	2

S.3 Κωδικός ερευνητή	
----------------------	--

ΜΕΡΟΣ Α

A.1. Χώρα μόνιμης διαμονής:

ΗΝΩΜΕΝΟ ΒΑΣΙΛΕΙΟ	01	ΡΟΥΜΑΝΙΑ	22
ΓΕΡΜΑΝΙΑ	02	ΣΛΟΒΑΚΙΑ	23
ΕΛΛΑΔΑ	03	ΠΟΡΤΟΓΑΛΙΑ	24
ΣΟΥΗΔΙΑ	04	ΙΣΛΑΝΔΙΑ	25
ΝΟΡΒΗΓΙΑ	05	ΣΕΡΒΙΑ- ΜΑΥΡΟΒΟΥΝΙΟ	26
ΦΙΛΛΑΝΔΙΑ	06	ΑΛΛΕΣ ΕΥΡΩΠΑΪΚΕΣ ΧΩΡΕΣ	27
ΔΑΝΙΑ	07	ΛΙΒΑΝΟΣ	28
ΓΑΛΛΙΑ	08	ΙΟΡΔΑΝΙΑ	29
ΕΛΒΕΤΙΑ	09	ΑΙΓΥΠΤΟΣ	30
ΟΛΛΑΝΔΙΑ	10	ΑΛΛΕΣ ΧΩΡΕΣ ΜΕΣΗΣ ΑΝΑΤΟΛΗΣ	31
ΒΕΛΓΙΟ/ΛΟΥΞΕΜΒΟΥΡΓΟ	11	ΗΝΩΜΕΝΑ ΑΡΑΒΙΚΑ ΕΜΙΡΑΤΑ	32
ΑΥΣΤΡΙΑ	12	ΣΑΟΥΔΙΚΗ ΑΡΑΒΙΑ	33
ΙΤΑΛΙΑ	13	ΜΠΑΧΡΕΪΝ	34
ΙΡΛΑΝΔΙΑ	14	ΚΟΥΒΕΪΤ	35
ΙΣΠΑΝΙΑ	15	ΑΛΛΕΣ ΧΩΡΕΣ ΤΟΥ ΚΟΛΠΟΥ	36
ΡΩΣΙΑ	16	ΙΣΡΑΗΛ	37
ΑΛΛΕΣ ΧΩΡΕΣ ΠΡΩΗΝ ΣΟΒΙΕΤΙΚΗΣ ΕΝΩΣΗΣ	17	ΗΝΩΜΕΝΕΣ ΠΟΛΙΤΕΙΕΣ ΑΜΕΡΙΚΗΣ	38
ΠΟΛΩΝΙΑ	18	ΚΑΝΑΔΑΣ	39
ΟΥΓΓΑΡΙΑ	19	ΑΥΣΤΡΑΛΙΑ	40
ΔΗΜΟΚΡΑΤΙΑ ΤΗΣ ΤΣΕΧΙΑΣ	20	ΝΟΤΙΟΣ ΑΦΡΙΚΗ	41
ΒΟΥΛΓΑΡΙΑ	21	ΑΛΛΕΣ ΧΩΡΕΣ(ΔΙΕΥΚΡΙΝΗΣΕ)	

A.2 ΔΗΜΟΓΡΑΦΙΚΑ

A.2.1 Έτος γεννήσεως				
----------------------	--	--	--	--

A.2.2 Φύλο	
Άνδρας	1
Γυναίκα	2

A.2.3 Οικογενειακή κατάσταση	
Ελεύθερος/η	1
Παντρεμένος/η	2
Διαζευγμένος/ χήρος/ σε διάσταση	3

A.2.4 Ημερομηνία άφιξης	Ημέρα	Μήνας	Έτος

A.2.5 Ημερομηνία αναχώρησης	Ημέρα	Μήνας	Έτος

A.2.6 Με πόσα άτομα (μέλη οικογένειας/ σύντροφοι μόνο) ταξιδεύετε συμπεριλαμβανομένου και του εαυτού σας;

	Άνδρας	Γυναίκα
Αριθμός ενηλίκων	_____	_____
Παιδιά κάτω των 6	_____	_____
Παιδιά 6-14	_____	_____
Παιδιά πάνω των 14	_____	_____

A.3. Σκοπός της επίσκεψης

A.3.1. Παρακαλώ δηλώστε τον κύριο σκοπό της επίσκεψης σας στην Κύπρο
ΜΟΝΟ ΜΙΑ ΑΠΑΝΤΗΣΗ

Αναψυχή/ Διακοπές	01	Πήγαινε A.3.2
Φίλοι και συγγενείς	02	
Λόγοι υγείας	03	Πήγαινε A.4.1
Θρησκευτικοί λόγοι και προσκυνήματα	04	
Ταξίδι κινήτρων	05	
Επαγγελματικοί λόγοι	06	
Συνέδρια	07	
Προσωρινή εργοδότηση	08	
Σπουδές ή εκπαίδευση	09	
Άλλοι σκοποί (διευκρίνισε) :		
.....		

A.3.2. Αν ο κύριος σκοπός της επίσκεψης σας είναι αναψυχή/ διακοπές παρακαλώ κατατάξετε μέχρι τρεις λόγους (κατά σειρά προτεραιότητας) για τους οποίους διαλέξατε την Κύπρο:

Ήλιος και θάλασσα	01	Παραδοσιακή κυπριακή κουζίνα	07
Ιστορία και πολιτισμός	02	Διασκέδαση/ εκδηλώσεις	08
Φυσικό περιβάλλον	03	Γάμοι/ μήνας του μέλιτος	09
Συμμετοχή σε κρουαζιέρες	04	Άλλα (διευκρίνισε).....	
Αθλήματα	05	Άλλα (διευκρίνισε).....	
Φιλοξενία /φιλικότητα των ανθρώπων	06	Άλλα (διευκρίνισε).....	

A.3.3. Πόσο συχνά πηγαίνετε για διακοπές στο εξωτερικό;

Μία φορά το χρόνο	1
Δύο φορές το χρόνο	2
Περισσότερες από δύο φορές το χρόνο	3
Μία φορά κάθε δύο χρόνια ή λιγότερο συχνά	4
Αυτή είναι η πρώτη φορά	5

A.3.4. Αυτή είναι η πρώτη φορά που επισκεφθήκατε την Κύπρο για διακοπές;

Ναι	1
Όχι	2

A.4. ΠΛΗΡΟΦΟΡΙΕΣ ΤΑΞΙΔΙΟΥ

A.4.1. Ταξιδεύετε με τουριστικό πακέτο;

Ναι	1	Πήγαψε A.4.2
Όχι	2	Πήγαψε A.4.3
ΔΓ (διευκρίνισε το λόγο)	3	Πήγαψε A.4.2
.....		

A.4.2. Αφού ταξιδέψατε με τουριστικό πακέτο, αναφέρετε ποια από τα πιο κάτω περιλαμβάνονταν στο πακέτο σας /ήταν πληρωμένο από τον εργοδότη σας:

Μεταφορά προς και από την Κύπρο	01
Διαμονή	02
Εκδρομές εντός της Κύπρου/ Πόσες;	03
Ενοικίαση αυτοκινήτου / Μέρη:	04
Μίνι κρουαζιέρες εκτός Κύπρου	05
Εισιτήρια για εκδηλώσεις (Διευκρινίστε):	06
Μεταφορές από και προς το αεροδρόμιο (transfers)	07
Άλλα (διευκρινίστε):	

A.4.3. Παρακαλώ πείτε μας τα συνολικά έξοδα του ταξιδιού σας (μέλη οικογένειας/ σύντροφοι μόνο).

Ατομικές Διευθετήσεις: Αν ταξιδεύετε με ατομικές διευθετήσεις, συμπληρώστε τα ακόλουθα:

	Ποσό	Νομισματική μονάδα	Κωδ.
Συνολικά έξοδα ταξιδιού για την Κύπρο (συμπεριλαμβανομένου εισιτηρίου)			
*Ερευνητή: Σημείωσε αν το αεροπορικό εισιτήριο δεν συμπεριλαμβάνεται (αν ο ερωτούμενος δεν έχει πληρώσει το εισιτήριο)	Συμπεριλαμβανομένου του εισιτηρίου	Ναι	1
		Όχι	2

Τουριστικό πακέτο: Αν ταξιδεύετε με ταξιδιωτικό πακέτο, συμπληρώστε τα ακόλουθα:			
	Ποσό	Νομισματική μονάδα	Κωδ.
Πακέτο			
Άλλα έξοδα			

A.5. ΤΟΠΟΣ ΔΙΑΜΟΝΗΣ

A.5.1. Σε ποια(ές) περιοχές έχετε διανυκτερεύσει; Παρακαλώ σημειώστε τον αριθμό διανυκτερεύσεων στη διπλανή στήλη :

Πρωταράς/ Παραλίμνι	01
Αγία Νάπα	02
Λάρνακα	03
Λεμεσός	04
Πάφος	05
Πόλις	06
Λευκωσία	07
Ύπαιθρος	08
Ορεινά Θέρετρα(π.χ. Πλάτρες, Τρόδος, Κακοπετριά)	09
Κατεχόμενα (Διευκρίνισε.....)	10

A.5.2. Ποιες άλλες περιοχές έχετε επισκεφθεί;

Πρωταράς/ Παραλίμνι	01	Πόλις	06
Αγία Νάπα	02	Λευκωσία	07
Λάρνακα	03	Ύπαιθρος	08
Λεμεσός	04	Ορεινά Θέρετρα (π.χ. Πλάτρες, Τρόδος, Κακοπετριά)	09
Πάφος	05	Κατεχόμενα	10

A.6. ΤΥΠΟΣ ΔΙΑΜΟΝΗΣ

Ποιο είδος διαμονής χρησιμοποιήσατε κατά την διάρκεια της παραμονής σας στην Κύπρο, και για πόσο καιρό (γράψτε το όνομα ξενοδοχείου, διαμερίσματος κ.τ.λ);

	Είδος	Βράδια	Όροι Διαμονής			
			A/O	B/B	H/B	F/B
ΠΛΗΡΩΜΕΝΗ ΔΙΑΜΟΝΗ						
Ξενοδοχεία και άλλα τουριστικά καταλύματα	1					
.....		1	2	3	4
.....		1	2	3	4
.....		1	2	3	4
.....		1	2	3	4
Τουριστικές κατασκηνώσεις	2				
ΔΩΡΕΑΝ ΔΙΑΜΟΝΗ					
Ιδιόκτητο σπίτι/ διαμέρισμα	3				
Συγγενείς/ φίλους	4				
Άλλος χώρος διαμονής	5				

ΕΡΕΥΝΗΤΗ: ΑΝ Ο ΕΡΩΤΟΥΜΕΝΟΣ ΕΠΙΣΚΕΦΘΗΚΕ ΜΟΝΟ ΤΙΣ ΚΑΤΕΧΟΜΕΝΕΣ ΠΕΡΙΟΧΕΣ (ΑΠΟ ΕΡΩΤΗΣΗ Α.5.1) ΣΤΑΜΑΤΑ ΤΗ ΣΥΝΕΝΤΕΥΞΗ ΚΑΙ ΦΥΛΑΞΕ ΤΟ ΕΡΩΤΗΜΑΤΟΛΟΓΙΟ

ΜΕΡΟΣ Β

Β.1. ΑΞΙΟΛΟΓΗΣΗ ΠΑΡΑΜΕΤΡΩΝ

Παρακαλώ αξιολογήστε τις παραμέτρους από τις ακόλουθες κατηγορίες, βάση μίας κλίμακας από το 1 μέχρι το 5 όπου το ένα είναι η χαμηλότερη βαθμολογία και 5 η ψηλότερη.

Ο αριθμός 6 χρησιμοποιείται σε περίπτωση που κάποια παράμετρος δεν ισχύει για τον ερωτούμενο ή ο ερωτούμενος δεν είχε την εμπειρία για να μπορέσει να την αξιολογήσει .
(NA=Not Applicable / ΝΕ=No experience)

Β.1.1. ΔΙΑΜΟΝΗ (ΜΟΝΟ ΓΙΑ ΟΣΟΥΣ ΕΧΟΥΝ ΔΙΑΝΥΚΤΕΡΕΥΣΕΙ ΣΕ ΠΛΗΡΩΜΕΝΗ ΔΙΑΜΟΝΗ)

NA/NE	Low					High
6	1	2	3	4	5	
Ασφάλεια	6	1	2	3	4	5
Εμφάνιση/ κατάσταση κτιρίων, επίπλων, διακόσμησης, εγκαταστάσεων και εξοπλισμού	6	1	2	3	4	5
Καθαριότητα	6	1	2	3	4	5
Τοποθεσία και περιβάλλον χώρος	6	1	2	3	4	5
Εξυπηρέτηση	6	1	2	3	4	5
Αξία Χρημάτων (Value for Money)	6	1	2	3	4	5
Γενική εμπειρία	6	1	2	3	4	5

Β.1.2. ΕΣΤΙΑΤΟΡΙΑ & ΑΛΛΟΙ ΧΩΡΟΙ ΠΑΡΑΣΚΕΥΗΣ ΚΑΙ ΠΩΛΗΣΗΣ ΦΑΓΗΤΩΝ ΚΑΙ ΠΟΤΩΝ

NA/NE	Low					High
6	1	2	3	4	5	
Τοποθεσία	6	1	2	3	4	5
Ποιότητα φαγητού	6	1	2	3	4	5
Ποικιλία φαγητών	6	1	2	3	4	5
Εξυπηρέτηση	6	1	2	3	4	5
Αξία Χρημάτων (Value for Money)	6	1	2	3	4	5
Καθαριότητα	6	1	2	3	4	5
Εμφάνιση & Ατμόσφαιρα	6	1	2	3	4	5
Τουαλέτες και άλλες διευκολύνσεις	6	1	2	3	4	5
Γενική εμπειρία	6	1	2	3	4	5

Β.1.3 ΜΕΣΑ ΣΥΓΚΟΙΝΩΝΙΑΣ

Β.1.3.1. Έχετε χρησιμοποιήσει λεωφορείο;

Ναι	1
Όχι	2

Πήγαινε Β.1.3.1.1

Β.1.3.1.1. Γιατί δεν έχετε χρησιμοποιήσει λεωφορείο;

.....

NA/NE	Low				High
6	1	2	3	4	5

B.1.3.1. ΕΞΥΠΗΡΕΤΗΣΗ ΛΕΩΦΟΡΕΙΩΝ

Συχνότητα και ωράριο	6	1	2	3	4	5
Ευκολία Πρόσβασης	6	1	2	3	4	5
Δίκτυο Δρομολογίων	6	1	2	3	4	5
Κατάσταση οχημάτων	6	1	2	3	4	5
Αξία Χρημάτων (Value for Money)	6	1	2	3	4	5
Συνέπεια (Τήρηση Ωραρίου)	6	1	2	3	4	5
Γενική εμπειρία	6	1	2	3	4	5

B.1.3.2. ΕΞΥΠΗΡΕΤΗΣΗ ΤΑΞΙ

NA/NE	Low				High
6	1	2	3	4	5

Δρομολόγια υπεραστικών ταξί	6	1	2	3	4	5
Κατάσταση οχήματος	6	1	2	3	4	5
Εξυπηρέτηση και επαγγελματισμός	6	1	2	3	4	5
Ασφάλεια	6	1	2	3	4	5
Αξία Χρημάτων (Value for Money)	6	1	2	3	4	5
Γενική εμπειρία	6	1	2	3	4	5

B.1.3.3. ΕΝΟΙΚΙΑΣΕΙΣ ΑΥΤΟΚΙΝΗΤΩΝ

NA/NE	Low				High
6	1	2	3	4	5

Αξία για τα λεφτά σας	6	1	2	3	4	5
Κατάσταση οχημάτων	6	1	2	3	4	5
Εξυπηρέτηση και επαγγελματισμός	6	1	2	3	4	5
Γενική εμπειρία	6	1	2	3	4	5

B.1.4 ΦΥΣΙΚΟ ΠΕΡΙΒΑΛΛΟΝ

B.1.4 Πως θα αξιολογούσατε το φυσικό περιβάλλον βάση των ακολούθων:

B.1.4.1. ΚΑΘΑΡΙΟΤΗΤΑ:

NA/NE	Low				High
6	1	2	3	4	5

Παραλίες	6	1	2	3	4	5
Μονοπάτια	6	1	2	3	4	5
Φύση/ Δάση	6	1	2	3	4	5
Γενικά το φυσικό περιβάλλον	6	1	2	3	4	5

B.1.4.2. ΠΡΟΣΤΑΣΙΑ/ΔΙΑΤΗΡΗΣΗ (να διατηρούνται σε καλή κατάσταση):

NA/NE	Low				High	
6	1	2	3	4	5	

Παραλίες	6	1	2	3	4	5
Μονοπάτια	6	1	2	3	4	5
Φύση/ Δάση	6	1	2	3	4	5
Γενικά το φυσικό περιβάλλον	6	1	2	3	4	5

B.1.5. Πως θα αξιολογούσατε την κατάσταση του δομημένου περιβάλλοντος βάση των ακόλουθων:

NA/NE	Low				High	
6	1	2	3	4	5	

Καθαριότητα	6	1	2	3	4	5
Αισθητική εικόνα	6	1	2	3	4	5
Διατήρηση τοπικού χαρακτήρα	6	1	2	3	4	5
Γενική εικόνα	6	1	2	3	4	5

B.1.6. Πως θα αξιολογούσατε τους Αρχαιολογικούς χώρους, τους πολιτιστικούς χώρους και τα Μνημεία βάση των ακόλουθων:

NA/NE	Low				High	
6	1	2	3	4	5	

Διευκολύνσεις (π.χ αποχωρητήρια, καφετέρια)	6	1	2	3	4	5
Ώρες λειτουργίας	6	1	2	3	4	5
Πληροφόρηση/ Ενημέρωση στο χώρο	6	1	2	3	4	5
Αξία/ Ενδιαφέρον	6	1	2	3	4	5
Διατήρηση/ Αναστύλωση	6	1	2	3	4	5
Γενική εικόνα	6	1	2	3	4	5

B.1.7 Πως θα αξιολογούσατε την υποδομή της Κύπρου βάση των ακόλουθων:

NA/NE	Low				High	
6	1	2	3	4	5	

Δημόσια αποχωρητήρια	6	1	2	3	4	5
Αεροδρόμια	6	1	2	3	4	5
Λιμάνια	6	1	2	3	4	5
Οδικές πινακίδες	6	1	2	3	4	5
Οδικό δίκτυο	6	1	2	3	4	5
Διευκολύνσεις πεζών	6	1	2	3	4	5
Χώροι στάθμευσης	6	1	2	3	4	5
Διευκολύνσεις ποδηλατών	6	1	2	3	4	5
Γενική εικόνα	6	1	2	3	4	5

B.1.8. Αξιολόγηση ευκαιριών για δραστηριότητες και ψυχαγωγία βάση των ακολούθων:

B.1.8.1. ΠΟΙΚΙΛΙΑ:

NA/NE	Low				High	
6	1	2	3	4	5	

Πάρκα αναψυχής/ Θεματικά πάρκα	6	1	2	3	4	5
Νυκτερινή ζωή	6	1	2	3	4	5
Συμμετοχή σε αθλητικές δραστηριότητες	6	1	2	3	4	5
Παρακολούθηση αθλητικών εκδηλώσεων	6	1	2	3	4	5
Συμμετοχή σε πολιτιστικές δραστηριότητες	6	1	2	3	4	5
Παρακολούθηση πολιτιστικών εκδηλώσεων	6	1	2	3	4	5
Γενική εμπειρία	6	1	2	3	4	5

B.1.8.2. ΠΟΙΟΤΗΤΑ:

NA/NE	Low				High	
6	1	2	3	4	5	

Πάρκα Αναψυχής/ Θεματικά πάρκα	6	1	2	3	4	5
Νυκτερινή ζωή	6	1	2	3	4	5
Συμμετοχή σε αθλητικές δραστηριότητες	6	1	2	3	4	5
Παρακολούθηση αθλητικών εκδηλώσεων	6	1	2	3	4	5
Συμμετοχή σε πολιτιστικές δραστηριότητες	6	1	2	3	4	5
Παρακολούθηση πολιτιστικών εκδηλώσεων	6	1	2	3	4	5
Γενική εμπειρία	6	1	2	3	4	5

B.1.8.3. ΑΞΙΑ ΧΡΗΜΑΤΩΝ (VALUE FOR MONEY)

NA/NE	Low				High	
6	1	2	3	4	5	

Πάρκα Αναψυχής/ Θεματικά πάρκα	6	1	2	3	4	5
Νυκτερινή ζωή	6	1	2	3	4	5
Συμμετοχή σε αθλητικές δραστηριότητες	6	1	2	3	4	5
Παρακολούθηση αθλητικών εκδηλώσεων	6	1	2	3	4	5
Συμμετοχή σε πολιτιστικές δραστηριότητες	6	1	2	3	4	5
Παρακολούθηση πολιτιστικών εκδηλώσεων	6	1	2	3	4	5
Γενική εμπειρία	6	1	2	3	4	5

B.1.9. Πως θα αξιολογούσατε τις Οργανωμένες εκδρομές εντός Κύπρου βάση των ακόλουθων:

NA/NE	Low				High	
6	1	2	3	4	5	

Δρομολόγιο (διαδρομές & ωράριο)	6	1	2	3	4	5
Εξυπηρέτηση και επαγγελματισμός ξεναγού	6	1	2	3	4	5
Κατάσταση οχημάτων	6	1	2	3	4	5
Ποιότητα και ποικιλία δραστηριοτήτων	6	1	2	3	4	5
Αξία Χρημάτων (Value for Money)	6	1	2	3	4	5
Γενική εμπειρία	6	1	2	3	4	5

B.1.10. Πως θα αξιολογούσατε τις κρουαζιέρες (εκτός Κύπρου) βάση των ακόλουθων:

NA/NE	Low				High	
6	1	2	3	4	5	

Συχνότητα και ωράριο	6	1	2	3	4	5
Κρουαζιερόπλοια	6	1	2	3	4	5
Εξυπηρέτηση και μεταφορά	6	1	2	3	4	5
Ποικιλία προορισμών	6	1	2	3	4	5
Αξία Χρημάτων (Value for Money)	6	1	2	3	4	5
Ψυχαγωγία στο πλοίο	6	1	2	3	4	5
Γενική εμπειρία	6	1	2	3	4	5

B.1.11. Πως θα αξιολογούσατε τα ψώνια στην Κύπρο βάση των ακόλουθων:

NA/NE	Low				High	
6	1	2	3	4	5	

Ποικιλία προϊόντων	6	1	2	3	4	5
Αξία Χρημάτων (Value for Money)	6	1	2	3	4	5
Ώρες λειτουργίας των καταστημάτων	6	1	2	3	4	5
Αυθεντικότητα και ποιότητα των αναμνηστικών προϊόντων (souvenir)	6	1	2	3	4	5
Εξυπηρέτηση πελατών	6	1	2	3	4	5
Τιμές των βασικών προϊόντων(π.χ γάλα, νερό)	6	1	2	3	4	5
Γενική εμπειρία	6	1	2	3	4	5

B.1.12. Σε ποιο βαθμό υπάρχει ποικιλομορφία στην Κύπρο όσον αφορά το πολιτιστικό και το φυσικό περιβάλλον;

NA/NE	Low				High
6	1	2	3	4	5

ΕΡΕΥΝΗΤΗ: ΡΩΤΑ ΤΗΝ ΕΡ.Β.1.12.1 ΜΟΝΟ ΑΝ Ο ΕΡΩΤΟΥΜΕΝΟΣ ΑΠΑΝΤΗΣΕ 3-5 ΣΤΗΝ ΕΡ. Β.1.12 ΠΙΟ ΠΑΝΩ:

B.1.12.1 Κατά την επίσκεψη σας στην Κύπρο σε ποιο βαθμό διαπιστώσατε ποικιλομορφία στο πολιτιστικό και το φυσικό περιβάλλον;

	Low				High
6	1	2	3	4	5

B.1.13. Πως θα αξιολογούσατε την Κύπρο όσον αφορά τα ακόλουθα:

NA/NE	Low				High
6	1	2	3	4	5

Ποικιλία εμπειριών (π.χ . πράγματα να δεις και να κάνεις)	6	1	2	3	4	5
Ασφάλεια	6	1	2	3	4	5
Φιλοξενία	6	1	2	3	4	5
Γενική εμπειρία παραμονής	6	1	2	3	4	5

B.2. Συγκρίνοντας με άλλους προορισμούς, που έχετε προσφάτως επισκεφθεί, πως θα αξιολογούσατε την Κύπρο σαν τουριστικό προορισμό βάση την αξία των χρημάτων (Value for Money);

Καλύτερη	1
Περίπου το ίδιο	2
Χειρότερη	3
Δεν έχω ταξιδεύσει κάπου αλλού	4

B.3. Σε σχέση με τις προσδοκίες σας για την Κύπρο πως την αξιολογείτε σαν τουριστικό προορισμό;

Καλύτερη	1
Περίπου το ίδιο	2
Χειρότερη	3
NA/NE	4

B.4. Μπορείτε σας παρακαλώ να μου αναφέρετε από τον κατάλογο πιο κάτω, μέχρι τρεις παραμέτρους οι οποίες έχουν επηρεάσει την γενική σας αξιολόγηση περισσότερο

Διαμονή	01
Εστιατόρια και άλλοι χώροι παρασκευής και πώλησης φαγητών και ποτών	02
Μέσα συγκοινωνίας	03
Φυσικό περιβάλλον	04
Δομημένο περιβάλλον	05
Υποδομή	06
Αρχαιολογικοί χώροι /Πολιτιστικοί χώροι και μνημεία	07
Δραστηριότητες και ψυχαγωγία	08
Οργανωμένες εκδρομές εντός της Κύπρου	09
Κρουαζιέρες	10
Ψώνια	11

B.5. Ποιες πιθανότητες υπάρχουν να επισκεφθείτε ξανά την Κύπρο;

Low					High
1	2	3	4	5	

B.6. Κοινωνικοοικονομικά χαρακτηριστικά

B.6.1. Παρακαλώ πείτε μου ποιο είναι το ψηλότερο επίπεδο εκπαίδευσης που έχετε επιτύχει

Αμόρφωτος /η	1
Δημοτικό	2
Γυμνάσιο/ Λύκειο	3
Κολέγιο/ Τεχνική Σχολή	4
Πανεπιστήμιο	5

B.6.2. Σε ποια κατηγορία ανήκει το καθαρό ετήσιο οικογενειακό εισόδημα σας;

CYP	1	EUR	2	USD	3	GBP	4
0-20,000	1	0-35,000	1	0-40,000	1	0-25,000	1
20,001-40,000	2	35,001-70,000	2	40,001-80,000	2	25,001-50,000	2
40,001-60,000	3	70,001-105,000	3	80,001-120,000	3	50,001-75,000	3
60,001-80,000	4	105,001-140,000	4	120,001-160,000	4	75,001-100,000	4
80,001-100,000	5	140,001-175,000	5	160,001-200,000	5	100,001-125,000	5
100,001-150,000	6	175,001-260,000	6	200,001-300,000	6	125,001-190,000	6
150,001-200,000	7	260,001-350,000	7	300,001-400,000	7	190,001-250,000	7
200,001 and above	8	350,001 and above	8	400,001 and above	8	250,001 and above	8

Πρόσφατα Δοκίμια Οικονομικής Πολιτικής/Ανάλυσης

- 05-06 Christofides L. and C. Vrahimis, "Macroeconomic Model of the Cyprus Economy: The Wage-Price Sector", May 2006.
- 04-06 Χατζησπύρου Σ., Ν. Νικολαΐδου και Π. Πασιαρδής, "Η οικονομική ανισότητα στην Κύπρο: 1985-2003", Μάιος 2006.
- 03-06 Βασιλείου Μ., Π. Πασιαρδής και Ν. Πασιουρτίδου, "Κρατικές δαπάνες, δημόσιο κεφάλαιο και η παραγωγικότητα του ιδιωτικού τομέα", Μάιος 2006.
- 02-06 Christofides L., A. Kourtellos and I. Stylianou, "A small macroeconomic model of the Cyprus economy", April 2006.
- 01-06 Zachariadis T., "An empirical time series analysis of energy consumption in Cyprus", March 2006.
- 10-05 Μιχαήλ Μ., Λ. Χριστοφίδης, Κ. Χατζηγιάννης, Σ. Κληρίδης και Μ. Στεφανίδης, "Οι οικονομικές επιδράσεις των ξένων εργατών στην Κύπρο", Δεκέμβριος 2005.
- 09-05 Χασάπης Κ., "Μελέτη των επιδράσεων της χρηματιστηριακής αβεβαιότητας στην αβεβαιότητα που αφορά τα πραγματικά μεγέθη της οικονομίας", Δεκέμβριος 2005.
- 08-05 Χασάπης Κ., "Σταθερότητα σχέσης αποδόσεων μετοχών, όγκου συναλλαγών και πραγματικής οικονομικής δραστηριότητας", Δεκέμβριος 2005.
- 07-05 Haroutunian S. and P. Pashardes, "Projections of Potential Output and Structural Fiscal Balance for Cyprus", December 2005.
- 06-05 Γεωργίου Α., Δ. Κωμοδρόμου και Α. Πολυκάρπου, "Ενοποιημένη Βάση Δεδομένων των Ερευνών Οικογενειακού Προϋπολογισμού 1984/85, 1990/91, 1996/97 και 2002/03", Οκτώβριος 2005.
- 05-05 Κληρίδης Σ., "Οι Επιπτώσεις της Εισαγωγής Μεταχειρισμένων Αυτοκινήτων στην Κυπριακή Αγορά", Οκτώβριος 2005.
- 04-05 Μαμουνέας Θ., Π. Πασιαρδής, Ν. Πασιουρτίδου και Γ. Σιαμούτης, "Τομεακή Ανάλυση της Παραγωγικότητας της Κυπριακής Οικονομίας", Ιούλιος 2005.
- 03-05 Νικολαΐδου Ν. και Σ. Χατζησπύρου, "Η καταναλωτική συμπεριφορά των τουριστών στην Κύπρο", Ιούνιος 2005.