



# ΕΡΕΥΝΕΣ ΟΙΚΟΝΟΜΙΚΗΣ ΣΥΓΚΥΡΙΑΣ

Οκτώβριος 2023

Οι Έρευνες Οικονομικής Συγκυρίας στοχεύουν στην αποτύπωση των αντιλήψεων των επιχειρηματιών και καταναλωτών για την τρέχουσα οικονομική κατάσταση και των προσδοκιών τους για διάφορα οικονομικά μεγέθη. Τα στοιχεία συλλέγονται μηνιαία, βάσει εναρμονισμένων ερωτηματολογίων σε όλες τις χώρες της Ευρωπαϊκής Ένωσης (ΕΕ) και καλύπτουν τους τομείς των υπηρεσιών, του λιανικού εμπορίου, των κατασκευών, της μεταποίησης, καθώς και καταναλωτές. Η χρησιμότητα αυτών των στοιχείων έγκειται στις προπορευόμενες πληροφορίες που περιέχουν για την εξέλιξη διαφόρων μακροοικονομικών μεγεθών. Τα στοιχεία παρουσιάζουν τη διαφορά του ποσοστού των ερωτηθέντων που απάντησαν θετικά από το ποσοστό αυτών που εκφράστηκαν αρνητικά. Οι έρευνες περιέχουν ερωτήσεις που αφορούν την τρέχουσα οικονομική κατάσταση των επιχειρήσεων και νοικοκυριών (Τρέχουσα Κατάσταση) και τις προσδοκίες τους για το προσεχές μέλλον (Προσδοκίες). Για κάθε τομέα υπολογίζεται ένας δείκτης που αντανακλά το γενικό κλίμα στον συγκεκριμένο τομέα (Τρέχουσα Κατάσταση και Προσδοκίες). Για παρουσίαση της ευρύτερης οικονομικής κατάστασης στην Κύπρο δημοσιεύεται ο Δείκτης Οικονομικής Συγκυρίας (ΔΟΣ-ΚΟΕ) ο οποίος αποτελείται από σταθμισμένες απαντήσεις που αφορούν την τρέχουσα κατάσταση και τις προσδοκίες από όλους τους τομείς. Η στάθμιση του Δείκτη λαμβάνει υπόψη τη συνεισφορά του κάθε τομέα στο ΑΕΠ της Κύπρου. Οι έρευνες διεξάγονται ανάμεσα σε ανώτερα στελέχη εταιρειών σε δείγμα το οποίο δίνει μεγαλύτερη βαρύτητα σε μεγαλύτερες επιχειρηματικές μονάδες. Η έρευνα καταναλωτών γίνεται με τη χρήση τυχαίου δείγματος. Οι έρευνες διεξάγονται μεταξύ της πρώτης και της τρίτης εβδομάδας του κάθε μήνα.

## Περίληψη

**Τον Οκτώβριο 2023, το οικονομικό κλίμα υποχώρησε ελαφρώς, με τον Δείκτη Οικονομικής Συγκυρίας (ΔΟΣ) να μειώνεται κατά 0,5 μονάδες σε σύγκριση με τον Σεπτέμβριο. Η πτώση του ΔΟΣ προήλθε κυρίως από την αποδυνάμωση του επιχειρηματικού κλίματος στον τομέα των υπηρεσιών. Το επιχειρηματικό κλίμα στον τομέα των κατασκευών ενισχύθηκε, ενώ η καταναλωτική εμπιστοσύνη παρέμεινε στα επίπεδα Σεπτεμβρίου. Οι μεταβολές στο κλίμα των υπόλοιπων τομέων τον Οκτώβριο ήταν οριακές.**

**Η πτώση του κλίματος στις υπηρεσίες ήταν αποτέλεσμα δυσμενέστερων απαντήσεων για τον κύκλο εργασιών του τελευταίου και του επόμενου τριμήνου. Η άνοδος του κλίματος στον τομέα των κατασκευών οφείλεται κυρίως σε πιο αισιόδοξες εκτιμήσεις για τον αριθμό των εργαζομένων στον κλάδο κατά το επόμενο τρίμηνο. Στο λιανικό εμπόριο το κλίμα σημείωσε μικρή πτώση λόγω χειροτέρευσης της τρέχουσας κατάστασης, ενώ στη μεταποίηση το κλίμα κατέγραψε οριακή άνοδο λόγω ενδυνάμωσης των προσδοκιών για την παραγωγή.**

**Τον Οκτώβριο, το καταναλωτικό κλίμα παρέμεινε στα επίπεδα Σεπτεμβρίου. Αφενός, τον Οκτώβριο, σημειώθηκε βελτίωση στις αξιολογήσεις της πρόσφατης οικονομικής κατάστασης των νοικοκυριών και ενισχύθηκαν οι προθέσεις για μεγάλες αγορές, αφετέρου, καταγράφηκε σημαντική επιδείνωση των προσδοκιών για την οικονομική κατάσταση της χώρας.**

**Ο Δείκτης Οικονομικής Αβεβαιότητας υποχώρησε τον Οκτώβριο λόγω μείωσης της αβεβαιότητας ανάμεσα στους καταναλωτές, καθώς και ανάμεσα σε επιχειρήσεις σε όλους τους τομείς, με εξαίρεση τις κατασκευές, όπου η αβεβαιότητα σημείωσε μικρή άνοδο.**

Η καταγραφή του οικονομικού κλίματος στην Κύπρο διεξάγεται μέσω της συμμετοχής του Κέντρου Οικονομικών Ερευνών του Πανεπιστημίου Κύπρου (ΚΟΕ), σε συνεργασία με την εταιρεία RAI Consultants Ltd, στο ευρωπαϊκό πρόγραμμα Joint Harmonised European Union Programme of Business and Consumer Surveys. Το έργο χρηματοδοτείται από την Ευρωπαϊκή Ένωση, το Υπουργείο Οικονομικών και το Πανεπιστήμιο Κύπρου.

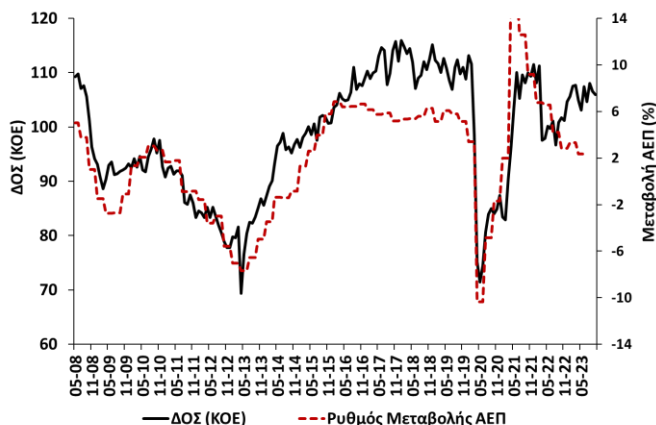
Co-funded by  
the European Union



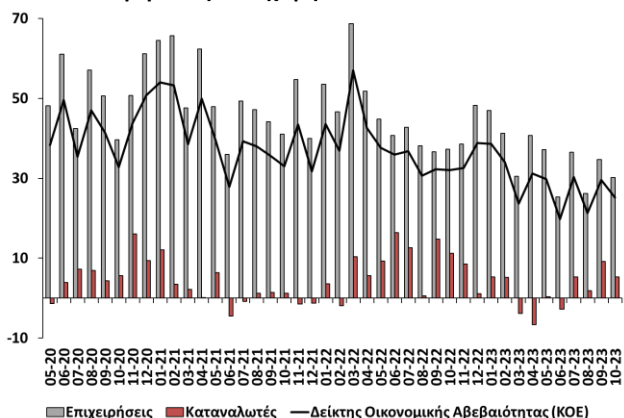
Τον Οκτώβριο 2023, ο Δείκτης Οικονομικής Συγκυρίας (ΔΟΣ) για την Κύπρο μειώθηκε κατά 0,5 μονάδες σε σύγκριση με τον Σεπτέμβριο 2023 (Διάγραμμα 1, Πίνακας 1). Η οριακή υποχώρηση του ΔΟΣ προήλθε κυρίως από την επιδείνωση του επιχειρηματικού κλίματος στον τομέα των υπηρεσιών. Το επιχειρηματικό κλίμα στον τομέα των κατασκευών ενισχύθηκε, ενώ η καταναλωτική εμπιστοσύνη παρέμεινε στα επίπεδα Σεπτεμβρίου. Οι μεταβολές στο κλίμα των υπόλοιπων τομέων ήταν οριακές.

Τον Οκτώβριο, ο Δείκτης Οικονομικής Αβεβαιότητας (Διάγραμμα 2, Πίνακας 1) υποχώρησε λόγω μείωσης της αβεβαιότητας ανάμεσα στους καταναλωτές, καθώς και ανάμεσα σε επιχειρήσεις σε όλους τους τομείς, με εξαίρεση τις κατασκευές, όπου η αβεβαιότητα σημείωσε μικρή άνοδο. Τα επίπεδα αβεβαιότητας κατά την περίοδο Ιανουαρίου – Οκτωβρίου 2023 κυμαίνονται πιο κάτω από αυτά της αντίστοιχης περιόδου του 2022.

Διάγραμμα 1: Δείκτης Οικονομικής Συγκυρίας (ΚΟΕ) και ρυθμός μεταβολής ΑΕΠ<sup>1</sup>



Διάγραμμα 2: Δείκτης Οικονομικής Αβεβαιότητας (ΚΟΕ) και αβεβαιότητα επιχειρήσεων και καταναλωτών<sup>2</sup>

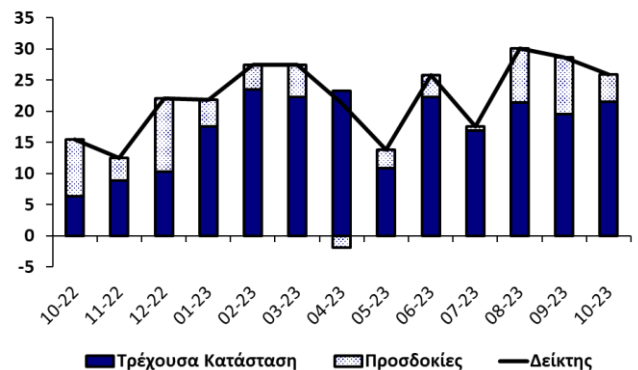


<sup>1</sup> Ο ρυθμός μεταβολής του πραγματικού ΑΕΠ (διορθωμένο ως προς τις εποχικές διακυμάνσεις και τις εργάσιμες μέρες) υπολογίζεται σε σύγκριση με το αντίστοιχο τρίμηνο του προηγούμενου χρόνου (πηγή: Στατιστική Υπηρεσία).

<sup>2</sup> Για τις επιχειρήσεις παρουσιάζεται ο σταθμισμένος μέσος όρος των απαντήσεων στους τέσσερις τομείς.

Στις υπηρεσίες το επιχειρηματικό κλίμα υποχώρησε λόγω επιδείνωσης των προσδοκιών (Διάγραμμα 3, Πίνακας 1).

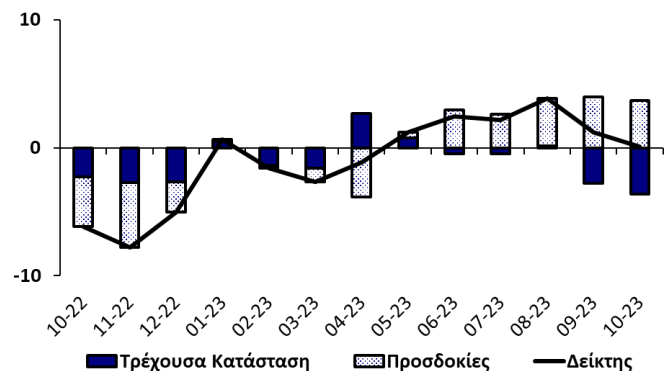
Διάγραμμα 3: Δείκτης Επιχειρηματικού Κλίματος – Υπηρεσίες (συνεισφορά τρέχουσας κατάστασης και προσδοκιών)



Συγκριτικά με τον Σεπτέμβριο, οι επιχειρήσεις αξιολόγησαν την πρόσφατη οικονομική τους κατάσταση θετικότερα. Αντίθετα, οι απαντήσεις των επιχειρήσεων για τον κύκλο εργασιών του τελευταίου τριμήνου σημείωσαν μικρή επιδείνωση, αν και παραμένουν αρκετά θετικές. Τον Οκτώβριο, οι προσδοκίες για τον κύκλο εργασιών του επόμενου τριμήνου αναθεωρήθηκαν σημαντικά προς τα κάτω. Οι αξιολογήσεις των επιχειρήσεων σχετικά με την πρόσφατη και τη μελλοντική απασχόληση στον τομέα κατέγραψαν σημαντική βελτίωση. Οι προσδοκίες για τις τιμές πώλησης του επόμενου τριμήνου αναθεωρήθηκαν ελαφρώς προς τα κάτω για δεύτερο συνεχόμενο μήνα.

Στο λιανικό εμπόριο το επιχειρηματικό κλίμα υποχώρησε οριακά κυρίως λόγω χειροτέρευσης της τρέχουσας κατάστασης (Διάγραμμα 4, Πίνακας 1).

Διάγραμμα 4: Δείκτης Επιχειρηματικού Κλίματος – Λιανικό Εμπόριο (συνεισφορά τρέχουσας κατάστασης και προσδοκιών)

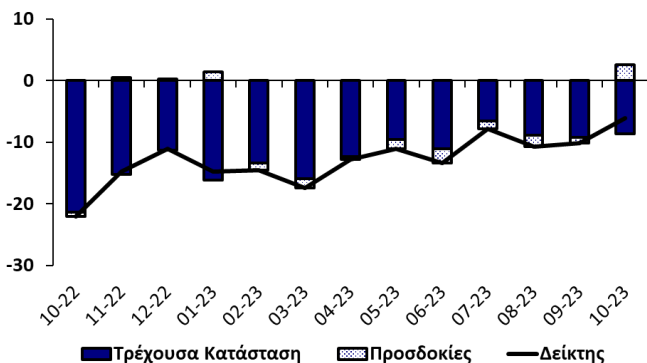


Τον Οκτώβριο, οι απαντήσεις των επιχειρήσεων για τις πρόσφατες πωλήσεις τους δεν κατέγραψαν ουσιαδεις μεταβολές από τα επίπεδα Σεπτεμβρίου. Αντίθετα, οι αξιολογήσεις για τα τρέχοντα επίπεδα των αποθεμάτων αποτύπωσαν ανοδικές τάσεις, επιβαρύνοντας το κλίμα. Τον Οκτώβριο, οι προσδοκίες για τις πωλήσεις του επόμενου τριμήνου παρέμειναν κοντά στα θετικά επίπεδα των προηγούμενων δύο μηνών, ενώ οι εκτιμήσεις για τις παραγγελίες σε προμηθευτές

αναθεωρήθηκαν προς τα κάτω. Σε σχέση με την απασχόληση του επόμενου τριμήνου, οι επιχειρήσεις δεν φαίνεται να αναμένουν ουσιαστικές μεταβολές. Οι προσδοκίες για τις τιμές πώλησης υποχώρησαν για δεύτερο συνεχόμενο μήνα.

Στις **κατασκευές** το επιχειρηματικό κλίμα ενισχύθηκε κυρίως λόγω βελτίωσης των προσδοκιών (Διάγραμμα 5, Πίνακας 1).

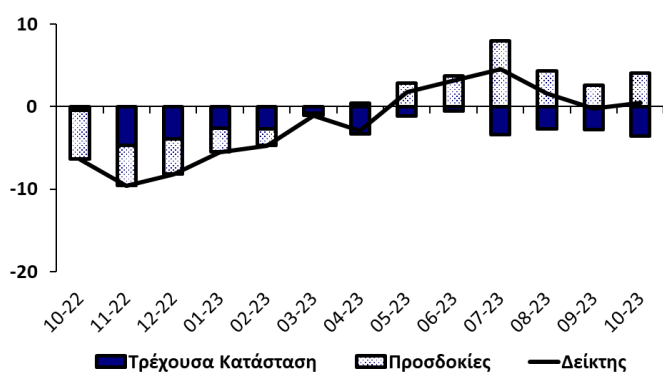
Διάγραμμα 5: Δείκτης Επιχειρηματικού Κλίματος – Κατασκευές (συνεισφορά τρέχουσας κατάστασης και προσδοκιών)



Σε σχέση με τον Σεπτέμβριο, οι απαντήσεις των επιχειρήσεων για την οικοδομική δραστηριότητα του τελευταίου τριμήνου σημείωσαν μικρή βελτίωση. Τον Οκτώβριο, οι αξιολογήσεις για τα υπό εξέλιξη έργα δεν κατέγραψαν σημαντικές μεταβολές από τα επίπεδα των προηγούμενων δύο μηνών. Οι εκτιμήσεις των επιχειρήσεων για τον αριθμό των εργαζομένων τους κατά το επόμενο τρίμηνο αναθεωρήθηκαν προς τα πάνω για δεύτερο συνεχόμενο μήνα. Οι προσδοκίες για τις τιμές πώλησης αναθεωρήθηκαν προς τα κάτω, παραμένοντας όμως σε αρκετά υψηλό επίπεδο, σε σχέση με τα ιστορικά στοιχεία του τομέα, αλλά και συγκριτικά με τους υπόλοιπους υπό αξιολόγηση τομείς.

Στη **μεταποίηση** το επιχειρηματικό κλίμα κατέγραψε οριακή άνοδο λόγω βελτίωσης των προσδοκιών (Διάγραμμα 6, Πίνακας 1).

Διάγραμμα 6: Δείκτης Επιχειρηματικού Κλίματος – Μεταποίηση (συνεισφορά τρέχουσας κατάστασης και προσδοκιών)

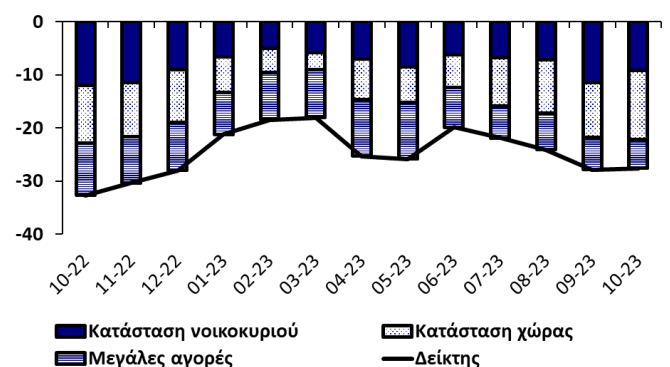


Το Οκτώβριο, οι αξιολογήσεις των επιχειρήσεων για την πρόσφατη παραγωγή και τις τρέχουσες συνολικές παραγγελίες παρέμειναν σταθερές στα επίπεδα

Σεπτεμβρίου. Αντιθέτως, οι απαντήσεις για τα τρέχοντα επίπεδα παραγγελιών που προορίζονται για εξαγωγές σημείωσαν βελτίωση για δεύτερο συνεχόμενο μήνα. Οι αξιολογήσεις αναφορικά με τα τρέχοντα επίπεδα των αποθεμάτων των τελικών προϊόντων εμφάνισαν ανοδικές τάσεις, επιβαρύνοντας το κλίμα. Οι προσδοκίες των επιχειρήσεων για την παραγωγή του επόμενου τριμήνου ήταν πιο αισιόδοξες σε σχέση με αυτές του Σεπτεμβρίου. Οι προσδοκίες ως προς τον αριθμό των εργαζομένων παρέμειναν σταθερές στα επίπεδα των τελευταίων δύο μηνών, χωρίς να αναμένονται ουσιαστικές αλλαγές στην απασχόληση του τομέα βραχυχρόνια. Οι προσδοκίες για τις τιμές πώλησης του επόμενου τριμήνου παρέμειναν στα επίπεδα Σεπτεμβρίου.

Το κλίμα ανάμεσα στους **καταναλωτές** δεν κατέγραψε μεταβολή από τα επίπεδα του περασμένου μήνα (Διάγραμμα 7, Πίνακας 1).

Διάγραμμα 7: Δείκτης Καταναλωτικού Κλίματος (συνεισφορά συνιστωσών)



Οι απαντήσεις των καταναλωτών για την πρόσφατη οικονομική κατάσταση των νοικοκυριών τους ήταν λιγότερο αρνητικές σε σχέση με τον Σεπτέμβριο. Οι εκτιμήσεις των καταναλωτών για τη μελλοντική οικονομική κατάσταση των νοικοκυριών τους, αλλά και οι αξιολογήσεις τους για την πρόσφατη οικονομική κατάσταση της Κύπρου διαμορφώθηκαν κοντά στα αρνητικά επίπεδα Σεπτεμβρίου. Αντίθετα, τον Οκτώβριο σημειώθηκε επιδείνωση στις προσδοκίες των καταναλωτών για την οικονομική κατάσταση της χώρας. Επιπλέον, οι καταναλωτές εμφανίστηκαν πιο απαισιόδοξοι ως προς τις μελλοντικές συνθήκες στην αγορά εργασίας, αφού καταγράφηκε άνοδος στο ποσοστό αυτών που αναμένουν άνοδο της ανεργίας.

Τον Οκτώβριο, οι αντιλήψεις των καταναλωτών για την πορεία των τιμών κατά τους τελευταίους 12 μήνες αποτύπωσαν κάποια αποκλιμάκωση των ανοδικών τάσεων. Αντίθετα, οι προσδοκίες για την πορεία των τιμών κατά τους επόμενους 12 μήνες αναθεωρήθηκαν σημαντικά προς τα πάνω.

Συγκριτικά με τον Σεπτέμβριο, οι καταναλωτές εμφανίστηκαν λιγότερο διστακτικοί ως προς το

ενδεχόμενο πραγματοποίησης δαπανών για μεγάλες αγορές, αλλά και ως προς το ενδεχόμενο αποταμίευσης κατά τους επόμενους 12 μήνες.

Συμπερασματικά, ο ΔΟΣ για την Κύπρο τον Οκτώβριο υποχώρησε κατά 0,5 μονάδες σε σχέση με τον Σεπτέμβριο, κυρίως ως αποτέλεσμα της υποχώρησης του επιχειρηματικού κλίματος στον τομέα των υπηρεσιών. Το επιχειρηματικό κλίμα στον τομέα των κατασκευών κατέγραψε άνοδο, ενώ η καταναλωτική εμπιστοσύνη παρέμεινε αμετάβλητη στα επίπεδα Σεπτεμβρίου. Το επιχειρηματικό κλίμα στο λιανικό εμπόριο και στη μεταποίηση δεν κατέγραψε ουσιαστικές αλλαγές από τα επίπεδα Σεπτεμβρίου. Τον Οκτώβριο, ο Δείκτης Οικονομικής Αβεβαιότητας για την Κύπρο υποχώρησε, λόγω μείωσης της αβεβαιότητας ανάμεσα στους καταναλωτές και ανάμεσα σε επιχειρήσεις σε όλους τους τομείς, με εξαίρεση τον κατασκευαστικό τομέα.

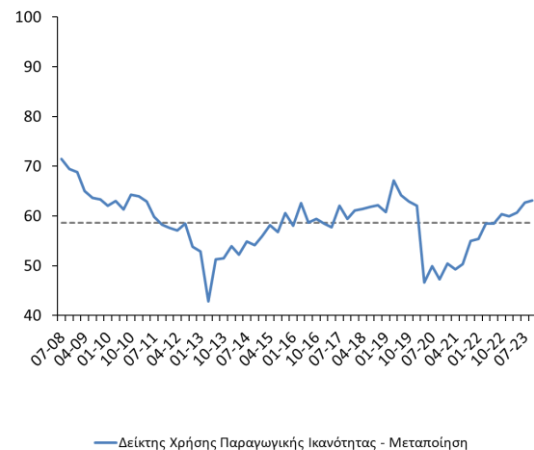
### Δείκτης Χρήσης Παραγωγικής Ικανότητας<sup>3</sup>

Στα πλαίσια των Ερευνών Οικονομικής Συγκυρίας διεξάγεται σε τριμηνιαία βάση έρευνα για τη χρήση της παραγωγικής ικανότητας (capacity utilization) των επιχειρήσεων στους τομείς της μεταποίησης και των υπηρεσιών. Οι συνεντεύξεις διεξάγονται τηλεφωνικά ανάμεσα σε ανώτερα στελέχη εταιρειών, σε δείγμα το οποίο δίνει βαρύτητα σε μεγαλύτερες επιχειρηματικές μονάδες. Πιο κάτω παρουσιάζεται ο Δείκτης Χρήσης Παραγωγικής Ικανότητας για τους δύο τομείς, ο οποίος μετρά το τρέχον επίπεδο παραγωγής των επιχειρήσεων ως ποσοστό της μέγιστης παραγωγικής τους ικανότητας, όπου το 100% δηλώνει πλήρη χρήση της παραγωγικής ικανότητας. Ο Δείκτης Χρήσης Παραγωγικής Ικανότητας παρέχει ενδείξεις για την εξέλιξη της οικονομικής δραστηριότητας. Αν για παράδειγμα, η ζήτηση στην αγορά αυξάνεται, ο βαθμός χρήσης της παραγωγικής ικανότητας τείνει να αυξάνεται, ενώ το αντίθετο συμβαίνει όταν η ζήτηση στην αγορά μειώνεται.

Η πορεία του Δείκτη Χρήσης Παραγωγικής Ικανότητας στη μεταποίηση για την περίοδο Ιουλίου 2008 – Οκτωβρίου 2023 παρουσιάζεται στο Διάγραμμα 8, όπου η διακεκομμένη γραμμή αντιστοιχεί στον μέσο όρο του Δείκτη της περιόδου αυτής. Τον Οκτώβριο 2023, ο βαθμός χρήσης της παραγωγικής ικανότητας στη μεταποίηση διαμορφώθηκε στο 63%, χωρίς να σημειώνεται μεταβολή από το ποσοστό που είχε καταγραφεί τον Ιούλιο. Ο Δείκτης παραμένει πάνω από τον μακροχρόνιο μέσο όρο του τελευταίου χρόνου

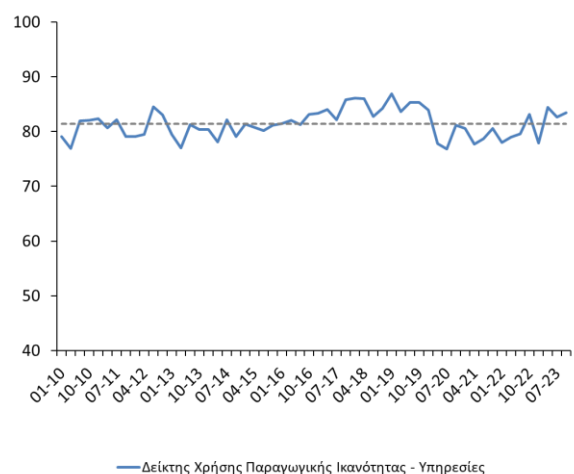
(Οκτώβριος 2022 - Οκτώβριος 2023), υποδηλώνοντας συνέχιση της θετικής πορείας για τη μεταποιητική παραγωγή, χωρίς όμως να αναμένεται σημαντική ενδυνάμωση.

Διάγραμμα 8: Δείκτης Χρήσης Παραγωγικής Ικανότητας (%), Μεταποίηση



Στο Διάγραμμα 9 παρουσιάζεται η πορεία του Δείκτη Χρήσης Παραγωγικής Ικανότητας για τον τομέα των υπηρεσιών, με τη διακεκομμένη γραμμή να δείχνει τον μέσο όρο της περιόδου Ιανουαρίου 2010 – Οκτωβρίου 2023.<sup>4</sup> Τον Οκτώβριο 2023, το συνολικό ποσοστό χρήσης της παραγωγικής ικανότητας στις υπηρεσίες παρέμεινε στο 83% που είχε καταγραφεί τον Ιούλιο. Από τον Απρίλιο, ο Δείκτης βρίσκεται λίγο πιο πάνω από τον μακροχρόνιο μέσο του, που δείχνει ότι η ζήτηση στον τομέα των υπηρεσιών παραμένει ανθεκτική, αν και από τον Ιούλιο άρχισαν να διαφαίνονται σημάδια αποδυνάμωσης.

Διάγραμμα 9: Δείκτης Χρήσης Παραγωγικής Ικανότητας (%), Υπηρεσίες (Σύνολο)



Στο Διάγραμμα 10 παρουσιάζεται ο κυλιόμενος μέσος όρος (τεσσάρων τριμήνων) του Δείκτη Χρήσης

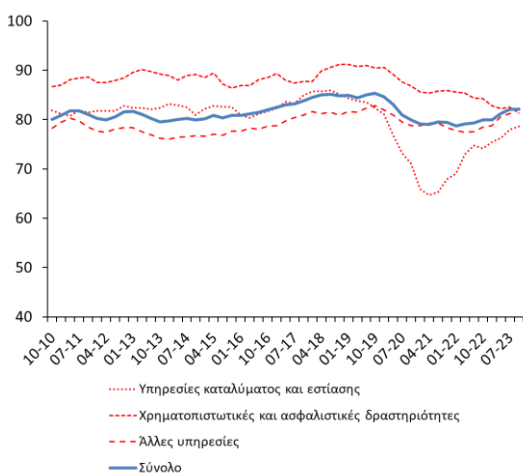
<sup>3</sup> Ο Δείκτης υπολογίζεται σύμφωνα με τον ορισμό που χρησιμοποιείται από την Ευρωπαϊκή Επιτροπή: [https://www.ecb.europa.eu/pub/pdf/other/mb201408\\_focus06.en.pdf](https://www.ecb.europa.eu/pub/pdf/other/mb201408_focus06.en.pdf).

<sup>4</sup> Τα στοιχεία για τον Δείκτη Χρήσης Παραγωγικής Ικανότητας στις υπηρεσίες άρχισαν να συλλέγονται από τον Ιανουάριο 2010.

Παραγωγικής Ικανότητας για υποτομείς των υπηρεσιών, καθώς και ο Δείκτης για το σύνολο του τομέα για σκοπούς σύγκρισης.

Το ποσοστό χρήσης παραγωγικής ικανότητας στον υποτομέα των χρηματοπιστωτικών και ασφαλιστικών δραστηριοτήτων μειώθηκε, υποχωρώντας για πρώτη φορά ελαφρώς πιο κάτω από το ποσοστό του συνολικού τομέα των υπηρεσιών. Το ποσοστό χρήσης παραγωγικής ικανότητας στον υποτομέα των χρηματοπιστωτικών και ασφαλιστικών δραστηριοτήτων παραδοσιακά βρισκόταν πιο πάνω από το ποσοστό στον συνολικό τομέα. Αντίθετα, το ποσοστό χρήσης παραγωγικής ικανότητας στον υποτομέα υπηρεσιών καταλύματος και εστίασης συνέχισε να κινείται ανοδικά τον Οκτώβριο, αν και παραμένει ακόμη κάτω από τα ποσοστά που κατέγραφε ο συγκεκριμένος υποτομέας πριν από την πανδημία. Το ποσοστό χρήσης παραγωγικής ικανότητας για τις υπόλοιπες υπηρεσίες σημείωσε μικρή άνοδο τον Οκτώβριο, φτάνοντας το ποσοστό του συνολικού τομέα.

**Διάγραμμα 10: Κυλιόμενος Μέσος Όρος του Δείκτη Χρήσης Παραγωγικής Ικανότητας (%), Υπηρεσίες (Υποτομείς και Σύνολο)**



Πίνακας 1: Δείκτες και διαφορά μεταξύ ποσοστού θετικών και ποσοστού αρνητικών απαντήσεων ανά ερώτηση<sup>1</sup>

Μήνας	2022			2023									
	10	11	12	1	2	3	4	5	6	7	8	9	10
ΔΕΙΚΤΗΣ ΟΙΚΟΝΟΜΙΚΗΣ ΣΥΓΚΥΡΙΑΣ (ΚΟΕ) <sup>2</sup>	101,7	101,2	104,7	105,6	107,5	107,7	104,9	103,1	107,4	104,7	108,1	106,5	106,0
ΔΕΙΚΤΗΣ ΟΙΚΟΝΟΜΙΚΗΣ ΑΒΕΒΑΙΟΤΗΤΑΣ (ΚΟΕ) <sup>2</sup>	32,0	32,5	38,8	38,6	34,0	23,6	31,2	29,8	19,7	30,3	21,3	29,6	25,2
<b>ΥΠΗΡΕΣΙΕΣ</b>													
Επιχειρηματικό Κλίμα – Δείκτης <sup>3</sup>	16	12	22	22	27	27	21	14	26	18	30	29	26
Οικονομική κατάσταση επιχείρησης τους τελευταίους 3 μήνες <sup>4</sup>	7	18	27	33	37	41	45	26	41	35	35	29	38
Ζήτηση τους τελευταίους 3 μήνες <sup>4</sup>	13	9	3	19	33	25	25	6	25	16	30	30	27
Αναμενόμενη ζήτηση τους επόμενους 3 μήνες <sup>4</sup>	27	11	35	13	12	15	-6	9	11	2	26	27	13
Απασχόληση τους τελευταίους 3 μήνες	-13	-4	0	2	1	-3	12	10	7	-4	6	-4	8
Αναμενόμενη απασχόληση τους επόμενους 3 μήνες	5	1	7	7	11	12	11	13	4	4	6	4	11
Αναμενόμενες τιμές πώλησης τους επόμενους 3 μήνες	44	41	47	41	45	40	42	48	39	36	39	36	34
Αβεβαιότητα: δυσκολία πρόβλεψης οικονομικής κατάστασης επιχείρησης <sup>5,6</sup>	28	29	43	42	35	20	35	30	14	30	15	26	21
<b>ΛΙΑΝΙΚΟ ΕΜΠΟΡΙΟ</b>													
Επιχειρηματικό Κλίμα – Δείκτης <sup>3</sup>	-6	-8	-5	1	-2	-3	-1	1	2	2	4	1	0
Πωλήσεις τους τελευταίους 3 μήνες <sup>4</sup>	-22	-25	-16	-10	-12	-12	-1	-10	-13	-10	-9	-11	-10
Τρέχοντα αποθέματα <sup>4</sup>	-15	-17	-8	-12	-8	-7	-9	-13	-11	-9	-10	-3	1
Αναμενόμενες πωλήσεις τους επόμενους 3 μήνες <sup>4</sup>	-12	-15	-7	1	-1	-3	-11	1	9	8	11	12	11
Αναμενόμενες παραγγελίες σε προμηθευτές τους επόμενους 3 μήνες	-18	-23	-16	-9	-8	-8	-11	1	2	-1	3	5	2
Αναμενόμενη απασχόληση τους επόμενους 3 μήνες	-1	2	3	0	1	2	2	1	0	0	-1	0	1
Αναμενόμενες τιμές πώλησης τους επόμενους 3 μήνες	64	63	57	51	58	57	57	49	46	41	52	51	48
Αβεβαιότητα: δυσκολία πρόβλεψης οικονομικής κατάστασης επιχείρησης <sup>5,6</sup>	61	65	59	54	56	68	66	60	72	62	65	63	59
<b>ΚΑΤΑΣΚΕΥΕΣ</b>													
Επιχειρηματικό Κλίμα – Δείκτης <sup>3</sup>	-22	-15	-11	-15	-14	-17	-13	-11	-13	-8	-11	-10	-6
Οικοδομική δραστηριότητα τους τελευταίους 3 μήνες	-16	-7	-15	-5	-13	-6	5	-5	-6	-4	-8	-5	-3
Υπό εξέλιξη έργα (current overall order books) <sup>4</sup>	-43	-31	-23	-32	-27	-32	-25	-19	-22	-13	-18	-18	-17
Αναμενόμενη απασχόληση τους επόμενους 3 μήνες <sup>4</sup>	-1	1	0	3	-2	-3	-1	-3	-5	-3	-4	-2	5
Αναμενόμενες τιμές πώλησης τους επόμενους 3 μήνες	86	84	80	80	85	77	74	66	70	65	68	75	72
Αβεβαιότητα: δυσκολία πρόβλεψης οικονομικής κατάστασης επιχείρησης <sup>5,6</sup>	56	58	51	58	51	50	44	40	36	37	36	42	44
<b>ΜΕΤΑΠΟΙΗΣΗ</b>													
Επιχειρηματικό Κλίμα – Δείκτης <sup>3</sup>	-6	-10	-8	-5	-5	-1	-3	2	3	5	2	0	1
Παραγωγή τους τελευταίους 3 μήνες	-17	-15	-17	-10	0	-2	-3	-2	6	6	10	11	11
Τρέχουσες συνολικές παραγγελίες <sup>4</sup>	-30	-44	-36	-28	-30	-29	-28	-25	-27	-24	-28	-27	-27
Τρέχουσες παραγγελίες για εξαγωγές	-59	-44	-35	-14	-20	-24	-36	-54	-13	-12	-42	-36	-24
Τρέχοντα αποθέματα τελικών προϊόντων <sup>4</sup>	-28	-30	-24	-20	-22	-26	-18	-22	-25	-14	-20	-19	-17
Αναμενόμενη παραγωγή τους επόμενους 3 μήνες <sup>4</sup>	-18	-15	-13	-9	-6	-1	1	9	11	24	13	8	12
Αναμενόμενη απασχόληση τους επόμενους 3 μήνες	1	0	0	0	1	2	1	0	0	1	0	0	0
Αναμενόμενες τιμές πώλησης τους επόμενους 3 μήνες	55	51	37	36	34	24	28	25	4	9	14	20	20
Αβεβαιότητα: δυσκολία πρόβλεψης οικονομικής κατάστασης επιχείρησης <sup>5,6</sup>	75	78	75	74	70	61	61	67	64	68	67	69	63
<b>ΚΑΤΑΝΑΛΩΤΕΣ</b>													
Καταναλωτικό Κλίμα – Δείκτης <sup>3</sup>	-33	-30	-28	-21	-18	-18	-25	-26	-20	-22	-24	-28	-28
Οικονομική κατάσταση νοικοκυριού τους τελευταίους 12 μήνες <sup>4</sup>	-27	-24	-24	-20	-16	-18	-18	-21	-16	-16	-16	-28	-18
Αναμενόμενη οικονομική κατάσταση νοικοκυριού τους επόμενους 12 μήνες <sup>4</sup>	-21	-22	-12	-6	-4	-5	-10	-13	-9	-12	-13	-18	-19
Οικονομική κατάσταση στην Κύπρο τους τελευταίους 12 μήνες	-55	-51	-52	-48	-38	-33	-42	-46	-43	-46	-48	-57	-58
Αναμενόμενη οικονομική κατάσταση στην Κύπρο τους επόμενους 12 μήνες <sup>4</sup>	-43	-41	-40	-27	-18	-13	-31	-27	-24	-36	-41	-41	-52
Τιμές καταναλωτικών αγαθών τους τελευταίους 12 μήνες	82	83	85	88	84	82	84	87	79	78	78	80	78
Αναμενόμενες τιμές καταναλωτικών αγαθών τους επόμενους 12 μήνες	35	33	25	12	14	11	20	7	16	27	26	25	44
Αναμενόμενη ανεργία στην Κύπρο τους επόμενους 12 μήνες	27	27	22	19	17	11	16	15	17	17	17	19	24
Καταλληλότητα τρέχουσας χρονικής στιγμής για μεγάλες αγορές	-57	-54	-56	-54	-48	-50	-46	-52	-44	-45	-42	-51	-49
Δαπάνες για μεγάλες αγορές τους επόμενους 12 μήνες <sup>4</sup>	-39	-34	-36	-32	-36	-36	-42	-43	-30	-24	-27	-24	-21
Καταλληλότητα τρέχουσας χρονικής στιγμής για αποταμίευση	-32	-31	-26	-19	-21	-17	-20	-24	-24	-23	-15	-25	-21
Πιθανότητα αποταμίευσης τους επόμενους 12 μήνες	-50	-48	-36	-32	-35	-31	-32	-38	-43	-42	-35	-39	-33
Δήλωση-περιγραφή για την τρέχουσα κατάσταση του νοικοκυριού	8	11	12	15	15	20	16	14	14	15	17	16	14
Αβεβαιότητα: δυσκολία πρόβλεψης οικονομικής κατάστασης νοικοκυριού <sup>5,6</sup>	11	9	1	5	5	-4	-7	0	-3	5	2	9	5

Σημειώσεις: <sup>1</sup> Οι θετικές απαντήσεις αναφέρονται σε αύξηση/βελτίωση/καταλληλότητα/πάνω από το κανονικό/μεγάλη πιθανότητα και οι αρνητικές στα αντίθετα. Τα στοιχεία είναι διορθωμένα ως προς εποχικές διακυμάνσεις (seasonally adjusted). <sup>2</sup> Η κατασκευή του δείκτη περιγράφεται στο [https://ec.europa.eu/info/sites/default/files/bcs\\_user\\_guide.pdf](https://ec.europa.eu/info/sites/default/files/bcs_user_guide.pdf). ωστόσο, οι σταθμίσεις που χρησιμοποιούνται αντικατοπτρίζουν τη συνεισφορά των τομέων στο ΑΕΠ της Κύπρου. <sup>3</sup> Η κατασκευή του δείκτη περιγράφεται στο [https://ec.europa.eu/info/sites/default/files/bcs\\_user\\_guide.pdf](https://ec.europa.eu/info/sites/default/files/bcs_user_guide.pdf). <sup>4</sup> Οι απαντήσεις στη συγκεκριμένη ερώτηση περιλαμβάνονται στην κατασκευή του δείκτη για την κάθε έρευνα. <sup>5</sup> Οι απαντήσεις στη συγκεκριμένη ερώτηση δε διορθώνονται ως προς τις εποχικές διακυμάνσεις (non-seasonally adjusted). <sup>6</sup> Διαφορά του ποσοστού ερωτώμενων που θεωρεί ότι η μελλοντική οικονομική κατάσταση (της επιχείρησης / του νοικοκυριού) είναι δύσκολο να προβλεφθεί από το ποσοστό αυτών που θεωρεί ότι είναι εύκολο να προβλεφθεί.

Κέντρο Οικονομικών Ερευνών  
Πανεπιστήμιο Κύπρου

Ιστοσελίδα: <https://www.ucy.ac.cy/erc/el/>

Το δελτίο δημοσιεύει αποτελέσματα από τις Έρευνες Οικονομικής Συγκυρίας που διεξάγονται στην Κύπρο και συντονίζονται από το Κέντρο Οικονομικών Ερευνών ως μέρος του ευρωπαϊκού προγράμματος Joint Harmonised European Union Programme of Business and Consumer Surveys. Το δελτίο εκφράζει απόψεις των συγγραφέων\* μόνο και η Ευρωπαϊκή Επιτροπή δε φέρει ευθύνη για οποιαδήποτε χρήση του περιεχομένου.

\* Νίκη Δημοσθένους ([demosthenous.niki@ucy.ac.cy](mailto:demosthenous.niki@ucy.ac.cy))

\* Βασιλική Μποζάνη ([bozani.vasiliki@ucy.ac.cy](mailto:bozani.vasiliki@ucy.ac.cy))

\* Νικολέττα Πασιουρτίδου ([pashourtidou.nicoletta@ucy.ac.cy](mailto:pashourtidou.nicoletta@ucy.ac.cy))

\* Μαριάννα Χαραλάμπους ([charalambous.a.marianna@ucy.ac.cy](mailto:charalambous.a.marianna@ucy.ac.cy))

*Επιτρέπεται η αναδημοσίευση, η αναπαραγωγή ή η μετάδοση, από οποιοδήποτε οπτικοακουστικό μέσο, όλου ή μέρους του δελτίου, με αναφορά στο παρόν δελτίο.*