

# ΕΡΕΥΝΕΣ ΟΙΚΟΝΟΜΙΚΗΣ ΣΥΓΚΥΡΙΑΣ

Απρίλιος 2024

Οι Έρευνες Οικονομικής Συγκυρίας στοχεύουν στην αποτύπωση των αντιλήψεων των επιχειρηματιών και καταναλωτών για την τρέχουσα οικονομική κατάσταση και των προσδοκιών τους για διάφορα οικονομικά μεγέθη. Τα στοιχεία συλλέγονται μηνιαία, βάσει εναρμονισμένων ερωτηματολογίων σε όλες τις χώρες της Ευρωπαϊκής Ένωσης (ΕΕ) και καλύπτουν τους τομείς των υπηρεσιών, του λιανικού εμπορίου, των κατασκευών, της μεταποίησης, καθώς και καταναλωτές. Η χρησιμότητα αυτών των στοιχείων έγκειται στις προπορευόμενες πληροφορίες που περιέχουν για την εξέλιξη διαφόρων μακροοικονομικών μεγεθών. Τα στοιχεία παρουσιάζουν τη διαφορά του ποσοστού των ερωτηθέντων που απάντησαν θετικά από το ποσοστό αυτών που εκφράστηκαν αρνητικά. Οι έρευνες περιέχουν ερωτήσεις που αφορούν την τρέχουσα οικονομική κατάσταση των επιχειρήσεων και νοικοκυριών (Τρέχουσα Κατάσταση) και τις προσδοκίες τους για το προσεχές μέλλον (Προσδοκίες). Για κάθε τομέα υπολογίζεται ένας δείκτης που αντανακλά το γενικό κλίμα στον συγκεκριμένο τομέα (Τρέχουσα Κατάσταση και Προσδοκίες). Για παρουσίαση της ευρύτερης οικονομικής κατάστασης στην Κύπρο δημοσιεύεται ο Δείκτης Οικονομικής Συγκυρίας (ΔΟΣ-ΚΟΕ) ο οποίος αποτελείται από σταθμισμένες απαντήσεις που αφορούν την τρέχουσα κατάσταση και τις προσδοκίες από όλους τους τομείς. Η στάθμιση του Δείκτη λαμβάνει υπόψη τη συνεισφορά του κάθε τομέα στο ΑΕΠ της Κύπρου. Οι έρευνες διεξάγονται ανάμεσα σε ανώτερα στελέχη εταιρειών σε δείγμα το οποίο δίνει μεγαλύτερη βαρύτητα σε μεγαλύτερες επιχειρηματικές μονάδες. Η έρευνα καταναλωτών γίνεται με τη χρήση τυχαίου δείγματος. Οι έρευνες διεξάγονται μεταξύ της πρώτης και της τρίτης εβδομάδας του κάθε μήνα.

## Περίληψη

**Τον Απρίλιο 2024, το οικονομικό κλίμα βελτιώθηκε οριακά, με τον Δείκτη Οικονομικής Συγκυρίας (ΔΟΣ) να αυξάνεται κατά 0,8 μονάδες σε σύγκριση με τον Μάρτιο 2024. Η άνοδος του ΔΟΣ προήλθε από την ενδυνάμωση του επιχειρηματικού κλίματος σε όλους τους τομείς, με τις μεγαλύτερες αυξήσεις να σημειώνονται στους τομείς της μεταποίησης και των κατασκευών.**

**Η βελτίωση του κλίματος στις υπηρεσίες ήταν οριακή τον Απρίλιο και προήλθε αποκλειστικά από πιο αισιόδοξες εκτιμήσεις για τον κύκλο εργασιών του επόμενου τριμήνου. Το κλίμα στο λιανικό εμπόριο σημείωσε μικρή άνοδο λόγω ευνοϊκότερων αξιολογήσεων για τα τρέχοντα επίπεδα των αποθεμάτων και βελτιωμένων προσδοκιών για τις πωλήσεις του επόμενου τριμήνου. Οι επιχειρήσεις στον τομέα των κατασκευών αξιολόγησαν ευνοϊκότερα τα υπό εξέλιξη έργα τους και έδωσαν πιο αισιόδοξες εκτιμήσεις για τον αριθμό των εργαζομένων τους, με αποτέλεσμα την ενίσχυση του κλίματος στον τομέα. Η ενδυνάμωση του κλίματος στη μεταποίηση οφείλεται σε καλύτερευση όλων των πτυχών που συνθέτουν το κλίμα του τομέα, δηλαδή των αξιολογήσεων για τα επίπεδα των τρεχουσών παραγγελιών και των αποθεμάτων τελικών προϊόντων, καθώς και των προσδοκιών για την παραγωγή του επόμενου τριμήνου.**

**Το καταναλωτικό κλίμα υποχώρησε τον Απρίλιο, αφού, συγκριτικά με τον Μάρτιο, οι καταναλωτές εμφανίστηκαν πιο απαισιόδοξοι για τη μελλοντική οικονομική κατάσταση των νοικοκυριών τους, αλλά και της χώρας γενικότερα.**

**Ο Δείκτης Οικονομικής Αβεβαιότητας αυξήθηκε οριακά τον Απρίλιο, λόγω μεγαλύτερης αβεβαιότητας ανάμεσα σε επιχειρήσεις στους τομείς των υπηρεσιών και του λιανικού εμπορίου.**

Η καταγραφή του οικονομικού κλίματος στην Κύπρο διεξάγεται μέσω της συμμετοχής του Κέντρου Οικονομικών Ερευνών του Πανεπιστημίου Κύπρου (ΚΟΕ), σε συνεργασία με την εταιρεία RAI Consultants Ltd, στο ευρωπαϊκό πρόγραμμα Joint Harmonised European Union Programme of Business and Consumer Surveys. Το έργο χρηματοδοτείται από την Ευρωπαϊκή Ένωση, το Υπουργείο Οικονομικών και το Πανεπιστήμιο Κύπρου.

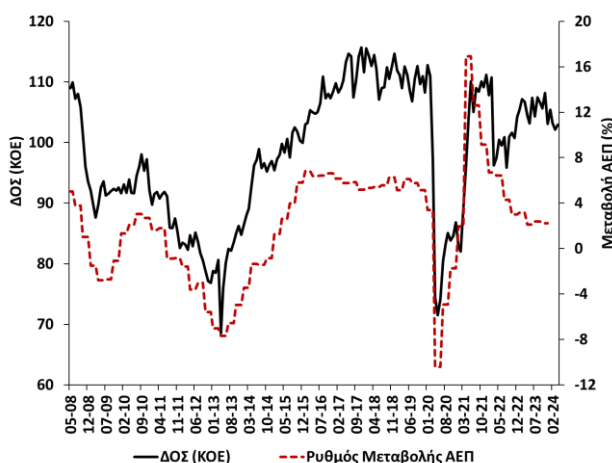
Co-funded by  
the European Union



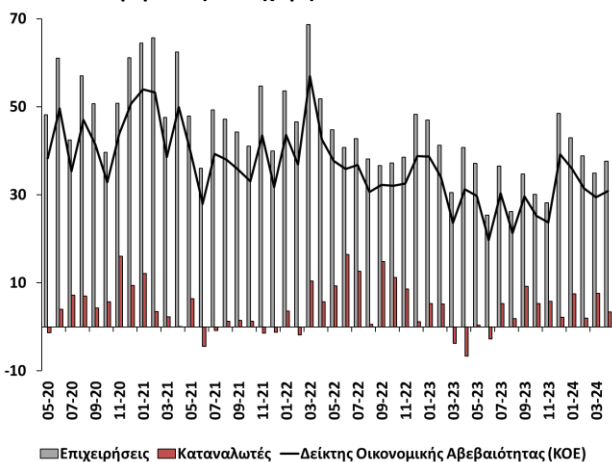
Τον Απρίλιο 2024, ο Δείκτης Οικονομικής Συγκυρίας (ΔΟΣ) για την Κύπρο αυξήθηκε κατά 0,8 μονάδες σε σύγκριση με τον Μάρτιο (Διάγραμμα 1, Πίνακας 1). Η αύξηση του ΔΟΣ προήλθε από την ενδυνάμωση του επιχειρηματικού κλίματος σε όλους τους τομείς, με τη μεγαλύτερη άνοδο να σημειώνεται στη μεταποίηση και στις κατασκευές. Ωστόσο, το καταναλωτικό κλίμα υποχώρησε, καθώς οι καταναλωτές αναθεώρησαν προς τα κάτω τις προσδοκίες τους.

Ο Δείκτης Οικονομικής Αβεβαιότητας (Διάγραμμα 2, Πίνακας 1) σημείωσε μικρή άνοδο τον Απρίλιο, ως αποτέλεσμα υψηλότερης αβεβαιότητας ανάμεσα σε επιχειρήσεις στους τομείς του λιανικού εμπορίου και των υπηρεσιών. Η αβεβαιότητα στον τομέα των κατασκευών, αλλά και μεταξύ των καταναλωτών μειώθηκε, ενώ στον τομέα της μεταποίησης παρέμεινε κοντά στα σχετικά αυξημένα επίπεδα των προηγούμενων δύο μηνών.

**Διάγραμμα 1: Δείκτης Οικονομικής Συγκυρίας (ΚΟΕ) και ρυθμός μεταβολής ΑΕΠ<sup>1</sup>**



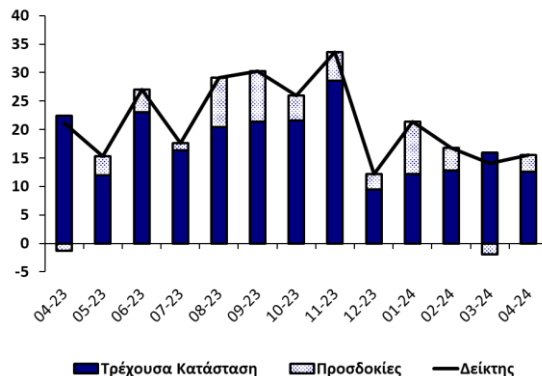
**Διάγραμμα 2: Δείκτης Οικονομικής Αβεβαιότητας (ΚΟΕ) και αβεβαιότητα επιχειρήσεων και καταναλωτών<sup>2</sup>**



<sup>1</sup> Ο ρυθμός μεταβολής του πραγματικού ΑΕΠ (διορθωμένο ως προς τις εποχικές διακυμάνσεις και τις εργάσιμες μέρες) υπολογίζεται σε σύγκριση με το αντίστοιχο τρίμηνο του προηγούμενου χρόνου (πηγή: Στατιστική Υπηρεσία).  
<sup>2</sup> Για τις επιχειρήσεις παρουσιάζεται ο σταθμισμένος μέσος όρος των απαντήσεων στους τέσσερις τομείς.

Στις **υπηρεσίες**, το επιχειρηματικό κλίμα βελτιώθηκε οριακά λόγω ενδυνάμωσης των προσδοκιών για το κύκλο εργασιών (Διάγραμμα 3, Πίνακας 1).

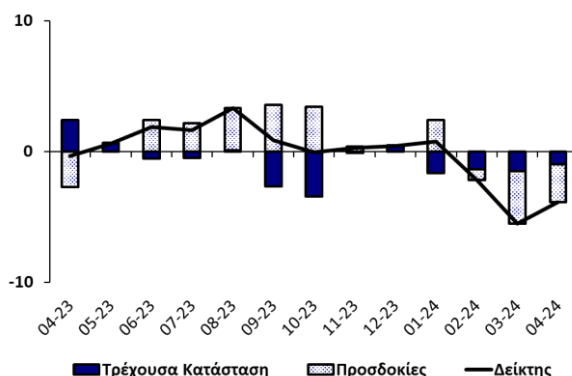
**Διάγραμμα 3: Δείκτης Επιχειρηματικού Κλίματος – Υπηρεσίες (συνεισφορά τρέχουσας κατάστασης και προσδοκιών)**



Τον Απρίλιο, οι απαντήσεις των επιχειρήσεων τόσο για την πρόσφατη οικονομική τους κατάσταση, όσο και για τον κύκλο εργασιών του τελευταίου τριμήνου επιδεινώθηκαν, παραμένοντας όμως θετικές. Οι προσδοκίες των επιχειρήσεων για τον κύκλο εργασιών τους καταγράφηκαν πιο αισιόδοξες, ανακτώντας το θετικό τους πρόσημο μετά τη μεγάλη υποχώρηση του Μαρτίου. Η ενδυνάμωση στις προσδοκίες για τον κύκλο εργασιών τον Απρίλιο ήταν ευρείας κλίμακας, αφού καταγράφηκε σε όλους τους υποτομείς των υπηρεσιών. Οι απαντήσεις των επιχειρήσεων για την πρόσφατη και την αναμενόμενη απασχόλησή τους αποδυναμώθηκαν συγκριτικά με τον Μάρτιο, αν και παρέμειναν θετικές. Τον Απρίλιο, οι προσδοκίες για τις τιμές πώλησης του επόμενου τριμήνου μειώθηκαν, μετά από δύο μήνες ανοδικών αναθεωρήσεων.

Στο **λιανικό εμπόριο**, το επιχειρηματικό κλίμα κατέγραψε μικρή άνοδο λόγω βελτίωσης της τρέχουσας κατάστασης και των προσδοκιών (Διάγραμμα 4, Πίνακας 1).

**Διάγραμμα 4: Δείκτης Επιχειρηματικού Κλίματος – Λιανικό Εμπόριο (συνεισφορά τρέχουσας κατάστασης και προσδοκιών)**

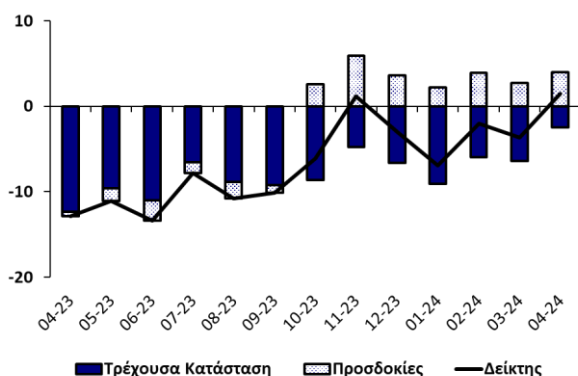


Αν και οι αξιολογήσεις των επιχειρήσεων για τις πωλήσεις του τελευταίου τριμήνου συνέχισαν να διολισθαίνουν για πέμπτο συνεχόμενο μήνα, οι απαντήσεις για τα τρέχοντα επίπεδα αποθεμάτων κατέγραψαν καθοδικές πιέσεις στο στοκ των

επιχειρήσεων, ευνοώντας το κλίμα. Οι προσδοκίες για τις πωλήσεις του επόμενου τριμήνου ήταν λιγότερο απαισιόδοξες τον Απρίλιο, ενώ οι εκτιμήσεις για τις παραγγελίες σε προμηθευτές υποχώρησαν ελαφρώς, για τρίτο συνεχόμενο μήνα. Οι εκτιμήσεις για τον αριθμό των εργαζομένων κατά το επόμενο τρίμηνο συνέχισαν να κυμαίνονται σε οριακά θετικά επίπεδα, όπως και τους προηγούμενους έξι μήνες. Τον Απρίλιο, οι προσδοκίες των επιχειρήσεων για τις τιμές πώλησης ενισχύθηκαν περαιτέρω, φτάνοντας στο υψηλότερο σημείο των τελευταίων οκτώ μηνών.

Στον τομέα των **κατασκευών**, το επιχειρηματικό κλίμα ενισχύθηκε λόγω βελτίωσης της τρέχουσας κατάστασης και των προσδοκιών (Διάγραμμα 5, Πίνακας 1).

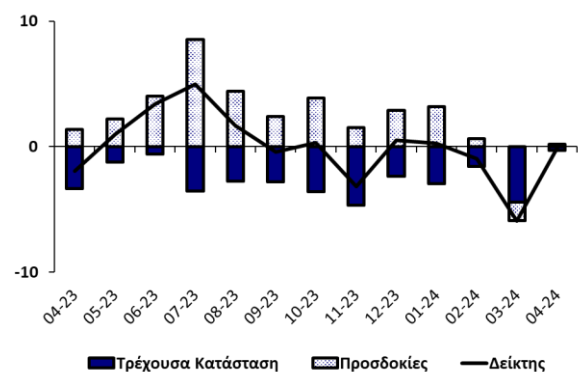
Διάγραμμα 5: Δείκτης Επιχειρηματικού Κλίματος – Κατασκευές (συνεισφορά τρέχουσας κατάστασης και προσδοκιών)



Συγκριτικά με τον Μάρτιο, οι αξιολογήσεις των επιχειρήσεων για τη δραστηριότητά τους κατά το τελευταίο τρίμηνο επιδεινώθηκαν ελαφρώς, αλλά παρέμειναν θετικές, ενώ οι απαντήσεις για τα υπό εξέλιξη έργα βελτιώθηκαν σημαντικά. Τον Απρίλιο, οι προσδοκίες για την απασχόληση του επόμενου τριμήνου αναθεωρήθηκαν προς τα πάνω. Οι προσδοκίες για τις τιμές πώλησης αναθεωρήθηκαν ελαφρώς προς τα κάτω τον Απρίλιο, μετά από τρεις μήνες ανοδικής πορείας.

Στη **μεταποίηση**, το επιχειρηματικό κλίμα κατέγραψε άνοδο λόγω βελτίωσης της τρέχουσας κατάστασης και των προσδοκιών (Διάγραμμα 6, Πίνακας 1).

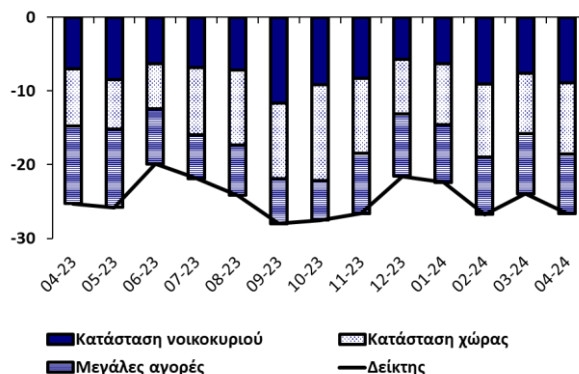
Διάγραμμα 6: Δείκτης Επιχειρηματικού Κλίματος – Μεταποίηση (συνεισφορά τρέχουσας κατάστασης και προσδοκιών)



Τον Απρίλιο, οι απαντήσεις των επιχειρήσεων για την παραγωγή του τελευταίου τριμήνου επιδεινώθηκαν, ενώ οι απαντήσεις τόσο για τις τρέχουσες συνολικές παραγγελίες, όσο και για τις παραγγελίες για εξαγωγές καλυτέρευαν συγκριτικά με τον προηγούμενο μήνα. Οι αξιολογήσεις για τα επίπεδα των αποθεμάτων τελικών προϊόντων αποτύπωσαν καθοδικές τάσεις στο στοκ, ευνοώντας το κλίμα. Οι εκτιμήσεις των επιχειρήσεων για την παραγωγή του επόμενου τριμήνου ήταν πιο αισιόδοξες σε σχέση με τον Μάρτιο. Σύμφωνα με τις προσδοκίες των επιχειρήσεων, δεν αναμένονται σημαντικές αλλαγές στα επίπεδα της απασχόλησης του τομέα κατά τους επόμενους μήνες. Οι προσδοκίες των επιχειρήσεων για τις τιμές πώλησης διαμορφώθηκαν κοντά στα επίπεδα του Μαρτίου, παραμένοντας σχετικά αυξημένες σε σχέση με τους πρώτους δύο μήνες του χρόνου.

Το κλίμα ανάμεσα στους **καταναλωτές** κατέγραψε μικρή επιδείνωση τον Απρίλιο (Διάγραμμα 7, Πίνακας 1).

Διάγραμμα 7: Δείκτης Καταναλωτικού Κλίματος (συνεισφορά συνιστωσών)



Τον Απρίλιο, οι απαντήσεις των καταναλωτών για την πρόσφατη οικονομική κατάσταση των νοικοκυριών τους διαμορφώθηκαν στα επίπεδα του προηγούμενου μήνα, ενώ οι αξιολογήσεις τους για την πρόσφατη οικονομική κατάσταση στη χώρα ήταν αρνητικότερες συγκριτικά με τον Μάρτιο. Οι καταναλωτές αναθεώρησαν προς τα κάτω τις εκτιμήσεις τους τόσο για τη μελλοντική οικονομική κατάσταση των νοικοκυριών τους, όσο και της χώρας γενικότερα. Αντίθετα, οι καταναλωτές τον Απρίλιο, όπως και τον Μάρτιο, εμφανίστηκαν κάπως πιο αισιόδοξοι για τις μελλοντικές συνθήκες στην αγορά εργασίας συγκριτικά με τους πρώτους δύο μήνες του έτους, αφού το ποσοστό αυτών που αναμένουν αύξηση στον αριθμό των ανέργων συνεχίζει να κινείται πτωτικά.

Οι αντιλήψεις των καταναλωτών για την πορεία των τιμών κατά τους τελευταίους 12 μήνες αποτύπωσαν κάποιες ανοδικές πιέσεις, καταγράφοντας την υψηλότερη τιμή των τελευταίων τεσσάρων μηνών. Παράλληλα, οι προσδοκίες των καταναλωτών σχετικά με τη μελλοντική πορεία των τιμών, αναθεωρήθηκαν προς

τα πάνω, σημειώνοντας την υψηλότερη τιμή των τελευταίων έξι μηνών.

Οι καταναλωτές παρέμειναν περίπου το ίδιο επιφυλακτικοί τον Απρίλιο όπως και τους προηγούμενους τρεις μήνες, ως προς το ενδεχόμενο να προβούν σε δαπάνες για μεγάλες αγορές στο εγγύς μέλλον. Ως προς την πιθανότητα αποταμίευσης κατά τους επόμενους μήνες, οι καταναλωτές εμφανίστηκαν λιγότερο αρνητικοί τον Απρίλιο.

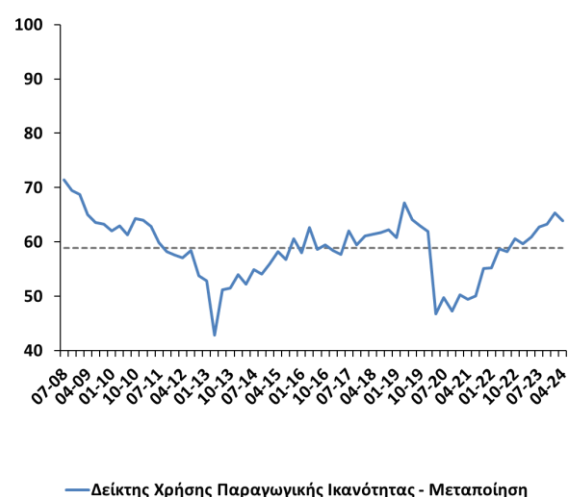
Συμπερασματικά, ο ΔΟΣ για την Κύπρο τον Απρίλιο 2024 αυξήθηκε κατά 0,8 μονάδες συγκριτικά με τον Μάρτιο 2024, λόγω ενδυνάμωσης του επιχειρηματικού κλίματος σε όλους τους τομείς, με τη μεγαλύτερη άνοδο να καταγράφεται στους τομείς της μεταποίησης και των κατασκευών. Η καταναλωτική εμπιστοσύνη σημείωσε κάμψη, εξαιτίας της προς τα κάτω αναθεώρησης των προσδοκιών για την οικονομική κατάσταση των νοικοκυριών και της χώρας γενικότερα. Ο Δείκτης Οικονομικής Αβεβαιότητας για την Κύπρο αυξήθηκε τον Απρίλιο, λόγω υψηλότερης αβεβαιότητας ανάμεσα σε επιχειρήσεις στους τομείς του λιανικού εμπορίου και των υπηρεσιών. Οι προσδοκίες για τις τιμές πώλησης συνέχισαν να κινούνται ανοδικά στο λιανικό εμπόριο και ταυτόχρονα οι προσδοκίες των καταναλωτών για τις τιμές αναθεωρήθηκαν προς τα πάνω, φτάνοντας στο υψηλότερο σημείο των τελευταίων έξι μηνών.

### Δείκτης Χρήσης Παραγωγικής Ικανότητας<sup>3</sup>

Στα πλαίσια των Ερευνών Οικονομικής Συγκυρίας διεξάγεται σε τριμηνιαία βάση έρευνα για τη χρήση της παραγωγικής ικανότητας (capacity utilization) των επιχειρήσεων στους τομείς της μεταποίησης και των υπηρεσιών. Οι συνεντεύξεις διεξάγονται τηλεφωνικά ανάμεσα σε ανώτερα στελέχη εταιρειών, σε δείγμα το οποίο δίνει βαρύτητα σε μεγαλύτερες επιχειρηματικές μονάδες. Πιο κάτω παρουσιάζεται ο Δείκτης Χρήσης Παραγωγικής Ικανότητας για τους δύο τομείς, ο οποίος μετρά το τρέχον επίπεδο παραγωγής των επιχειρήσεων ως ποσοστό της μέγιστης παραγωγικής τους ικανότητας, όπου το 100% δηλώνει πλήρη χρήση της παραγωγικής ικανότητας. Ο Δείκτης Χρήσης Παραγωγικής Ικανότητας παρέχει ενδείξεις για την εξέλιξη της οικονομικής δραστηριότητας. Αν για παράδειγμα, η ζήτηση στην αγορά αυξάνεται, ο βαθμός χρήσης της παραγωγικής ικανότητας τείνει να αυξάνεται, ενώ το αντίθετο συμβαίνει όταν η ζήτηση στην αγορά μειώνεται.

Η πορεία του Δείκτη Χρήσης Παραγωγικής Ικανότητας στη μεταποίηση για την περίοδο Ιουλίου 2008 – Απριλίου 2024 παρουσιάζεται στο Διάγραμμα 8, όπου η διακεκομμένη γραμμή αντιστοιχεί στον μέσο όρο του Δείκτη της περιόδου αυτής. Τον Απρίλιο 2024, ο βαθμός χρήσης της παραγωγικής ικανότητας στη μεταποίηση υποχώρησε οριακά, στο 64% από το 65% τον Ιανουάριο. Ο Δείκτης παραμένει πάνω από τον μακροχρόνιο μέσο όρο του (59%), αποτυπώνοντας τη συνέχιση της θετικής πορείας στη ζήτηση του τομέα της μεταποίησης.

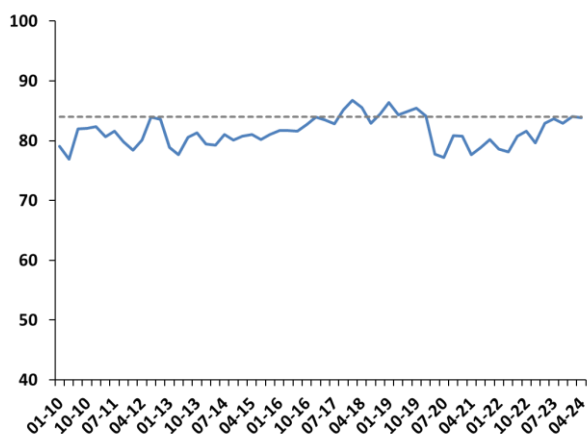
Διάγραμμα 8: Δείκτης Χρήσης Παραγωγικής Ικανότητας (%), Μεταποίηση



<sup>3</sup> Ο Δείκτης υπολογίζεται σύμφωνα με τον ορισμό που χρησιμοποιείται από την Ευρωπαϊκή Επιτροπή: [https://www.ecb.europa.eu/pub/pdf/other/mb201408\\_focus06.en.pdf](https://www.ecb.europa.eu/pub/pdf/other/mb201408_focus06.en.pdf).

Στο Διάγραμμα 9 παρουσιάζεται η πορεία του Δείκτη Χρήσης Παραγωγικής Ικανότητας για τον τομέα των υπηρεσιών, με τη διακεκομμένη γραμμή να δείχνει τον μέσο όρο της περιόδου Ιανουαρίου 2010 – Απριλίου 2024.<sup>4</sup> Τον Απρίλιο 2024, το συνολικό ποσοστό χρήσης της παραγωγικής ικανότητας στις υπηρεσίες παρέμεινε σταθερό στο 84% που είχε καταγραφεί τον Ιανουάριο 2024. Από τον Απρίλιο του 2023, ο Δείκτης κυμαίνεται κοντά στον μακροχρόνιο μέσο του (84%), παρουσιάζοντας οριακές αυξομειώσεις.

**Διάγραμμα 9: Δείκτης Χρήσης Παραγωγικής Ικανότητας (%), Υπηρεσίες (Σύνολο)**

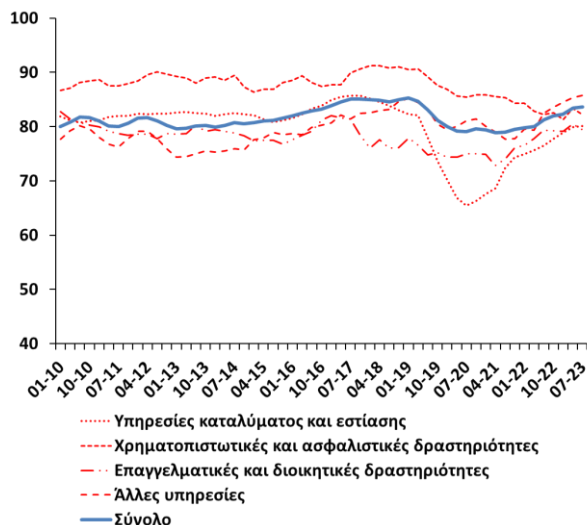


— Δείκτης Χρήσης Παραγωγικής Ικανότητας - Υπηρεσίες

Με σκοπό την αποτύπωση των γενικότερων τάσεων στον τομέα των υπηρεσιών, στο Διάγραμμα 10 παρουσιάζεται ο κυλιόμενος μέσος όρος (τεσσάρων τριμήνων) του Δείκτη Χρήσης Παραγωγικής Ικανότητας για υποτομείς των υπηρεσιών, καθώς και για το σύνολο του τομέα.

Τον Απρίλιο, το ποσοστό χρήσης παραγωγικής ικανότητας του υποτομέα παροχής υπηρεσιών καταλύματος και εστίασης συνέχισε σε πορεία ανάκαμψης. Αντίθετα, το ποσοστό χρήσης παραγωγικής ικανότητας στον υποτομέα των χρηματοπιστωτικών και ασφαλιστικών δραστηριοτήτων, αλλά και στον κλάδο των επαγγελματικών και διοικητικών δραστηριοτήτων κινήθηκε καθοδικά. Το ποσοστό χρήσης παραγωγικής ικανότητας στις υπόλοιπες υπηρεσίες συνέχισε την ανοδική του πορεία, φτάνοντας στο υψηλότερο σημείο ιστορικά και συνεχίζοντας να κινείται σε επίπεδα αρκετά πιο πάνω από αυτά που καταγράφονται για τον τομέα των υπηρεσιών συνολικά.

**Διάγραμμα 10: Κυλιόμενος Μέσος Όρος του Δείκτη Χρήσης Παραγωγικής Ικανότητας (%), Υπηρεσίες (Υποτομείς και Σύνολο)**



<sup>4</sup> Τα στοιχεία για τον Δείκτη Χρήσης Παραγωγικής Ικανότητας στις υπηρεσίες άρχισαν να συλλέγονται από τον Ιανουάριο 2010.

Πίνακας 1: Δείκτες και διαφορά μεταξύ ποσοστού θετικών και ποσοστού αρνητικών απαντήσεων ανά ερώτηση <sup>1</sup>

Μήνας	2023										2024			
	4	5	6	7	8	9	10	11	12	1	2	3	4	
ΔΕΙΚΤΗΣ ΟΙΚΟΝΟΜΙΚΗΣ ΣΥΓΚΥΡΙΑΣ (ΚΟΕ) <sup>2</sup>	104,5	103,1	107,4	104,3	107,5	106,6	105,6	108,2	103,1	105,4	103,3	102,1	102,9	
ΔΕΙΚΤΗΣ ΟΙΚΟΝΟΜΙΚΗΣ ΑΒΕΒΑΙΟΤΗΤΑΣ (ΚΟΕ) <sup>2</sup>	31,2	29,8	19,7	30,3	21,3	29,6	25,2	23,7	39,2	35,8	31,5	29,5	30,8	
<b>ΥΠΗΡΕΣΙΕΣ</b>														
Επιχειρηματικό Κλίμα – Δείκτης <sup>3</sup>	21	15	27	18	29	30	26	34	12	21	17	14	15	
Οικονομική κατάσταση επιχείρησης τους τελευταίους 3 μήνες <sup>4</sup>	40	29	42	35	35	32	37	46	28	17	23	32	26	
Ζήτηση τους τελευταίους 3 μήνες <sup>4</sup>	27	7	27	14	27	33	28	40	0	19	16	16	12	
Αναμενόμενη ζήτηση τους επόμενους 3 μήνες <sup>4</sup>	-4	10	12	4	26	26	13	15	8	27	12	-6	9	
Απασχόληση τους τελευταίους 3 μήνες	12	10	7	-3	5	-4	8	13	-9	-6	4	12	5	
Αναμενόμενη απασχόληση τους επόμενους 3 μήνες	12	12	5	6	7	5	11	13	-19	1	10	23	9	
Αναμενόμενες τιμές πώλησης τους επόμενους 3 μήνες	42	46	39	37	39	36	33	36	34	25	34	39	31	
Αβεβαιότητα: δυσκολία πρόβλεψης οικονομικής κατάστασης επιχείρησης <sup>5,6</sup>	35	30	14	30	15	26	21	17	46	38	32	26	30	
<b>ΛΙΑΝΙΚΟ ΕΜΠΟΡΙΟ</b>														
Επιχειρηματικό Κλίμα – Δείκτης <sup>3</sup>	0	1	2	2	3	1	0	0	0	1	-2	-6	-4	
Πωλήσεις τους τελευταίους 3 μήνες <sup>4</sup>	-2	-11	-13	-10	-9	-11	-9	-3	-2	-3	-4	-5	-6	
Τρέχοντα αποθέματα <sup>4</sup>	-9	-12	-11	-9	-9	-3	1	-2	-3	2	1	0	-3	
Αναμενόμενες πωλήσεις τους επόμενους 3 μήνες <sup>4</sup>	-8	0	7	6	10	11	10	1	0	7	-2	-12	-9	
Αναμενόμενες παραγγελίες σε προμηθευτές τους επόμενους 3 μήνες	-8	0	1	-2	1	4	1	-3	-4	3	-8	-14	-16	
Αναμενόμενη απασχόληση τους επόμενους 3 μήνες	2	1	0	0	-1	0	1	1	1	2	1	2	1	
Αναμενόμενες τιμές πώλησης τους επόμενους 3 μήνες	55	49	47	42	50	49	46	41	42	37	41	47	50	
Αβεβαιότητα: δυσκολία πρόβλεψης οικονομικής κατάστασης επιχείρησης <sup>5,6</sup>	66	60	72	62	65	63	59	65	63	67	67	70	75	
<b>ΚΑΤΑΣΚΕΥΕΣ</b>														
Επιχειρηματικό Κλίμα – Δείκτης <sup>3</sup>	-13	-11	-13	-8	-11	-10	-6	1	-3	-7	-2	-4	1	
Οικοδομική δραστηριότητα τους τελευταίους 3 μήνες	1	-5	-4	-2	-7	-2	-2	3	8	0	7	10	8	
Υπό εξέλιξη έργα (current overall order books) <sup>4</sup>	-25	-19	-22	-13	-18	-18	-17	-10	-13	-18	-12	-13	-5	
Αναμενόμενη απασχόληση τους επόμενους 3 μήνες <sup>4</sup>	-1	-3	-5	-3	-4	-2	5	12	7	4	8	5	8	
Αναμενόμενες τιμές πώλησης τους επόμενους 3 μήνες	74	66	70	65	68	75	72	69	63	59	57	66	64	
Αβεβαιότητα: δυσκολία πρόβλεψης οικονομικής κατάστασης επιχείρησης <sup>5,6</sup>	44	40	36	37	36	42	44	48	37	44	34	42	27	
<b>ΜΕΤΑΠΟΙΗΣΗ</b>														
Επιχειρηματικό Κλίμα – Δείκτης <sup>3</sup>	-2	1	3	5	2	0	0	-3	1	0	-1	-6	0	
Παραγωγή τους τελευταίους 3 μήνες	-2	-1	6	6	9	10	9	-2	-3	-2	2	9	2	
Τρέχουσες συνολικές παραγγελίες <sup>4</sup>	-28	-26	-27	-24	-29	-27	-27	-30	-27	-26	-27	-22	-18	
Τρέχουσες παραγγελίες για εξαγωγές	-33	-48	-6	-10	-33	-37	-24	-49	-55	-43	-35	-45	-36	
Τρέχοντα αποθέματα τελικών προϊόντων <sup>4</sup>	-18	-22	-25	-14	-20	-19	-17	-16	-20	-17	-22	-9	-17	
Αναμενόμενη παραγωγή τους επόμενους 3 μήνες <sup>4</sup>	4	7	12	26	13	7	12	5	9	10	2	-4	1	
Αναμενόμενη απασχόληση τους επόμενους 3 μήνες	0	1	0	1	0	0	0	0	0	0	1	0	1	
Αναμενόμενες τιμές πώλησης τους επόμενους 3 μήνες	28	25	4	9	14	20	20	16	7	6	14	22	21	
Αβεβαιότητα: δυσκολία πρόβλεψης οικονομικής κατάστασης επιχείρησης <sup>5,6</sup>	61	67	64	68	67	69	63	66	68	61	70	70	69	
<b>ΚΑΤΑΝΑΛΩΤΕΣ</b>														
Καταναλωτικό Κλίμα – Δείκτης <sup>3</sup>	-25	-26	-20	-22	-24	-28	-28	-27	-22	-22	-27	-24	-27	
Οικονομική κατάσταση νοικοκυριού τους τελευταίους 12 μήνες <sup>4</sup>	-18	-21	-16	-16	-16	-28	-18	-20	-14	-16	-22	-19	-19	
Αναμενόμενη οικονομική κατάσταση νοικοκυριού τους επόμενους 12 μήνες <sup>4</sup>	-10	-13	-9	-12	-13	-18	-19	-13	-9	-9	-14	-11	-17	
Οικονομική κατάσταση στην Κύπρο τους τελευταίους 12 μήνες	-42	-46	-43	-46	-48	-57	-58	-49	-40	-40	-47	-41	-47	
Αναμενόμενη οικονομική κατάσταση στην Κύπρο τους επόμενους 12 μήνες <sup>4</sup>	-31	-27	-24	-36	-41	-41	-52	-40	-30	-33	-40	-33	-39	
Τιμές καταναλωτικών αγαθών τους τελευταίους 12 μήνες	85	87	78	77	77	80	78	75	76	73	71	72	74	
Αναμενόμενες τιμές καταναλωτικών αγαθών τους επόμενους 12 μήνες	20	7	16	27	26	25	44	21	18	31	29	22	35	
Αναμενόμενη ανεργία στην Κύπρο τους επόμενους 12 μήνες	18	16	18	18	17	18	22	17	18	17	17	14	13	
Καταλληλότητα τρέχουσας χρονικής στιγμής για μεγάλες αγορές	-46	-52	-44	-45	-42	-51	-49	-44	-39	-37	-36	-38	-41	
Δαπάνες για μεγάλες αγορές τους επόμενους 12 μήνες <sup>4</sup>	-42	-43	-30	-24	-27	-24	-21	-33	-34	-31	-31	-33	-32	
Καταλληλότητα τρέχουσας χρονικής στιγμής για αποταμίευση	-20	-24	-24	-23	-15	-25	-21	-21	-23	-16	-23	-24	-25	
Πιθανότητα αποταμίευσης τους επόμενους 12 μήνες	-32	-38	-43	-42	-35	-39	-33	-34	-31	-25	-39	-38	-34	
Δήλωση-περιγραφή για την τρέχουσα κατάσταση του νοικοκυριού	16	14	14	15	17	16	15	15	17	15	9	15	13	
Αβεβαιότητα: δυσκολία πρόβλεψης οικονομικής κατάστασης νοικοκυριού <sup>5,6</sup>	-7	0	-3	5	2	9	5	6	2	8	2	8	3	

Σημειώσεις: <sup>1</sup> Οι θετικές απαντήσεις αναφέρονται σε αύξηση/βελτίωση/καταλληλότητα/πάνω από το κανονικό/μεγάλη πιθανότητα και οι αρνητικές στα αντίθετα. Τα στοιχεία είναι διορθωμένα ως προς εποχικές διακυμάνσεις (seasonally adjusted). <sup>2</sup> Η κατασκευή του δείκτη περιγράφεται στο [https://ec.europa.eu/info/sites/default/files/bcs\\_user\\_guide.pdf](https://ec.europa.eu/info/sites/default/files/bcs_user_guide.pdf). <sup>3</sup> Ωστόσο, οι σταθμίσεις που χρησιμοποιούνται αντικατοπτρίζουν τη συνεισφορά των τομέων στο ΑΕΠ της Κύπρου. <sup>4</sup> Η κατασκευή του δείκτη περιγράφεται στο [https://ec.europa.eu/info/sites/default/files/bcs\\_user\\_guide.pdf](https://ec.europa.eu/info/sites/default/files/bcs_user_guide.pdf). <sup>5</sup> Οι απαντήσεις στη συγκεκριμένη ερώτηση περιλαμβάνονται στην κατασκευή του δείκτη για την κάθε έρευνα. <sup>6</sup> Οι απαντήσεις στη συγκεκριμένη ερώτηση δε διορθώνονται ως προς τις εποχικές διακυμάνσεις (non-seasonally adjusted). <sup>6</sup> Διαφορά του ποσοστού ερωτώμενων που θεωρεί ότι η μελλοντική οικονομική κατάσταση (της επιχείρησης / του νοικοκυριού) είναι δύσκολο να προβλεφθεί από το ποσοστό αυτών που θεωρεί ότι είναι εύκολο να προβλεφθεί.

Κέντρο Οικονομικών Ερευνών  
Πανεπιστήμιο Κύπρου

Ιστοσελίδα: <https://www.ucy.ac.cy/erc/el/>

Το δελτίο δημοσιεύει αποτελέσματα από τις Έρευνες Οικονομικής Συγκυρίας που διεξάγονται στην Κύπρο και συντονίζονται από το Κέντρο Οικονομικών Ερευνών ως μέρος του ευρωπαϊκού προγράμματος Joint Harmonised European Union Programme of Business and Consumer Surveys. Το δελτίο εκφράζει απόψεις των συγγραφέων\* μόνο και η Ευρωπαϊκή Επιτροπή δε φέρει ευθύνη για οποιαδήποτε χρήση του περιεχομένου.

\*Αναστασία Δημισκή ([dimiski.c.anastasia@ucy.ac.cy](mailto:dimiski.c.anastasia@ucy.ac.cy))

\*Νίκη Δημοσθένους ([demosthenous.niki@ucy.ac.cy](mailto:demosthenous.niki@ucy.ac.cy))

\*Βασιλική Μποζάνη ([bozani.vasiliki@ucy.ac.cy](mailto:bozani.vasiliki@ucy.ac.cy))

\*Νικολέττα Πασιουρτίδου ([pashourtidou.nicoletta@ucy.ac.cy](mailto:pashourtidou.nicoletta@ucy.ac.cy))

*Επιτρέπεται η αναδημοσίευση, η αναπαραγωγή ή η μετάδοση, από οποιοδήποτε οπτικοακουστικό μέσο, όλου ή μέρους του δελτίου, με αναφορά στο παρόν δελτίο.*