

ΕΡΕΥΝΕΣ ΟΙΚΟΝΟΜΙΚΗΣ ΣΥΓΚΥΡΙΑΣ

Οκτώβριος 2024

Οι Έρευνες Οικονομικής Συγκυρίας στοχεύουν στην αποτύπωση των αντιλήψεων των επιχειρηματιών και καταναλωτών για την τρέχουσα οικονομική κατάσταση και των προσδοκιών τους για διάφορα οικονομικά μεγέθη. Τα στοιχεία συλλέγονται μηνιαία, βάσει εναρμονισμένων ερωτηματολογίων σε όλες τις χώρες της Ευρωπαϊκής Ένωσης (ΕΕ) και καλύπτουν τους τομείς των υπηρεσιών, του λιανικού εμπορίου, των κατασκευών, της μεταποίησης, καθώς και καταναλωτές. Η χρησιμότητα αυτών των στοιχείων έγκειται στις προπορευόμενες πληροφορίες που περιέχουν για την εξέλιξη διαφόρων μακροοικονομικών μεγεθών. Τα στοιχεία παρουσιάζουν τη διαφορά του ποσοστού των ερωτηθέντων που απάντησαν θετικά από το ποσοστό αυτών που εκφράστηκαν αρνητικά. Οι έρευνες περιέχουν ερωτήσεις που αφορούν την τρέχουσα οικονομική κατάσταση των επιχειρήσεων και νοικοκυριών (Τρέχουσα Κατάσταση) και τις προσδοκίες τους για το προσεχές μέλλον (Προσδοκίες). Για κάθε τομέα υπολογίζεται ένας δείκτης που αντανακλά το γενικό κλίμα στον συγκεκριμένο τομέα (Τρέχουσα Κατάσταση και Προσδοκίες). Για παρουσίαση της ευρύτερης οικονομικής κατάστασης στην Κύπρο δημοσιεύεται ο Δείκτης Οικονομικής Συγκυρίας (ΔΟΣ-ΚΟΕ) ο οποίος αποτελείται από σταθμισμένες απαντήσεις που αφορούν την τρέχουσα κατάσταση και τις προσδοκίες από όλους τους τομείς. Η στάθμιση του Δείκτη λαμβάνει υπόψη τη συνεισφορά του κάθε τομέα στο ΑΕΠ της Κύπρου. Οι έρευνες διεξάγονται ανάμεσα σε ανώτερα στελέχη εταιρειών σε δείγμα το οποίο δίνει μεγαλύτερη βαρύτητα σε μεγαλύτερες επιχειρηματικές μονάδες. Η έρευνα καταναλωτών γίνεται με τη χρήση τυχαίου δείγματος. Οι έρευνες διεξάγονται μεταξύ της πρώτης και της τρίτης εβδομάδας του κάθε μήνα.

Περίληψη

Τον Οκτώβριο 2024, το οικονομικό κλίμα βελτιώθηκε, με τον Δείκτη Οικονομικής Συγκυρίας (ΔΟΣ) να αυξάνεται κατά 4,7 μονάδες σε σύγκριση με τον Σεπτέμβριο 2024. Η αύξηση του ΔΟΣ προήλθε κυρίως από την ενίσχυση του επιχειρηματικού κλίματος στον τομέα των υπηρεσιών.

Η σημαντική άνοδος του κλίματος στις υπηρεσίες τον Οκτώβριο ήταν αποτέλεσμα των θετικότερων απαντήσεων των επιχειρήσεων για την πρόσφατη οικονομική τους κατάσταση και κυρίως για τον κύκλο εργασιών τους κατά το τελευταίο και το επόμενο τρίμηνο. Στις κατασκευές το κλίμα σημείωσε μικρή βελτίωση, καθώς οι επιχειρήσεις αξιολογήσαν ευνοϊκότερα τα υπό εξέλιξη έργα τους και αναθεώρησαν προς τα πάνω τις εκτιμήσεις για τον αριθμό των εργαζομένων τους. Αντίθετα, στη μεταποίηση το κλίμα αποδυναμώθηκε λόγω δυσμενέστερων αξιολογήσεων για τις τρέχουσες παραγγελίες και τα τρέχοντα αποθέματα τελικών προϊόντων, αλλά και εξαιτίας πιο απαισιόδοξων εκτιμήσεων για την παραγωγή του επόμενου τριμήνου. Το κλίμα στο λιανικό εμπόριο υποχώρησε οριακά τον Οκτώβριο λόγω της προς τα κάτω αναθεώρησης των προσδοκιών για τις πωλήσεις του επόμενου τριμήνου.

Το καταναλωτικό κλίμα αποδυναμώθηκε ελαφρώς τον Οκτώβριο, καθώς σημειώθηκε μικρή επιδείνωση στις απαντήσεις των καταναλωτών για την οικονομική κατάσταση των νοικοκυριών τους και της χώρας. Παρά ταύτα, οι προθέσεις των καταναλωτών να προβούν σε μεγάλες αγορές κατά τους επόμενους μήνες ενισχύθηκαν τον Οκτώβριο.

Ο Δείκτης Οικονομικής Αβεβαιότητας για την Κύπρο υποχώρησε για δεύτερο συνεχόμενο μήνα τον Οκτώβριο, ως αποτέλεσμα μείωσης της αβεβαιότητας κατά κύριο λόγο στις υπηρεσίες και, σε μικρότερο βαθμό, στις κατασκευές και στη μεταποίηση. Ωστόσο, η αβεβαιότητα ανάμεσα στους καταναλωτές σημείωσε άνοδο, με τα φτωχότερα νοικοκυριά να αντιμετωπίζουν αυξημένο βαθμό δυσκολίας στην πρόβλεψη της οικονομικής τους κατάστασης.

Η καταγραφή του οικονομικού κλίματος στην Κύπρο διεξάγεται μέσω της συμμετοχής του Κέντρου Οικονομικών Ερευνών του Πανεπιστημίου Κύπρου (ΚΟΕ), σε συνεργασία με την εταιρεία RAI Consultants Ltd, στο ευρωπαϊκό πρόγραμμα Joint Harmonised European Union Programme of Business and Consumer Surveys. Το έργο χρηματοδοτείται από την Ευρωπαϊκή Ένωση, το Υπουργείο Οικονομικών και το Πανεπιστήμιο Κύπρου.

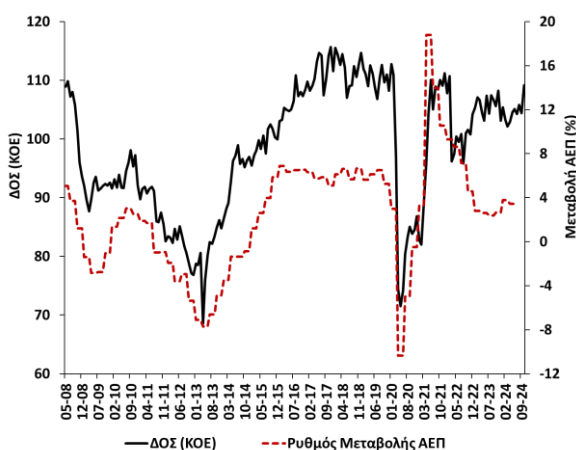
Co-funded by
the European Union



Τον Οκτώβριο 2024, ο Δείκτης Οικονομικής Συγκυρίας (ΔΟΣ) για την Κύπρο αυξήθηκε κατά 4,7 μονάδες σε σύγκριση με τον Σεπτέμβριο 2024 (Διάγραμμα 1, Πίνακας 1). Η αύξηση του ΔΟΣ προήλθε κυρίως από την ενίσχυση του επιχειρηματικού κλίματος στον τομέα των υπηρεσιών. Η βελτίωση της οικονομικής κατάστασης των επιχειρήσεων και ειδικότερα η ενδυνάμωση της ζήτησης για υπηρεσίες είχαν τη μεγαλύτερη συνεισφορά στην άνοδο του ΔΟΣ· οι θετικότερες προσδοκίες για τη ζήτηση υπηρεσιών βραχυπρόθεσμα συνέβαλαν, αν και κάπως λιγότερο, στην αύξηση του ΔΟΣ. Αντίθετα, το επιχειρηματικό κλίμα στη μεταποίηση αποδυναμώθηκε σημαντικά τον Οκτώβριο. Οι μεταβολές στο κλίμα των υπόλοιπων τομέων, αλλά και στην καταναλωτική εμπιστοσύνη μεταξύ Σεπτεμβρίου και Οκτωβρίου ήταν μικρές.

Ο Δείκτης Οικονομικής Αβεβαιότητας (Διάγραμμα 2, Πίνακας 1) για την Κύπρο κινήθηκε ξανά καθοδικά τον Οκτώβριο, ως αποτέλεσμα μείωσης της αβεβαιότητας κατά κύριο λόγο στις υπηρεσίες και, σε μικρότερο βαθμό, στις κατασκευές και στη μεταποίηση. Ωστόσο, η αβεβαιότητα ανάμεσα στους καταναλωτές σημείωσε άνοδο, αφού τα νοικοκυριά στο μεσαίο 50% της εισοδηματικής κατανομής αντιμετώπισαν αυξημένο βαθμό δυσκολίας τον Οκτώβριο στην πρόβλεψη της οικονομικής τους κατάστασης, ενώ τα νοικοκυριά στο χαμηλότερο 25% της κατανομής συνεχίζουν να βιώνουν τα πιο υψηλά επίπεδα αβεβαιότητας.

Διάγραμμα 1: Δείκτης Οικονομικής Συγκυρίας (ΚΟΕ) και ρυθμός μεταβολής ΑΕΠ¹

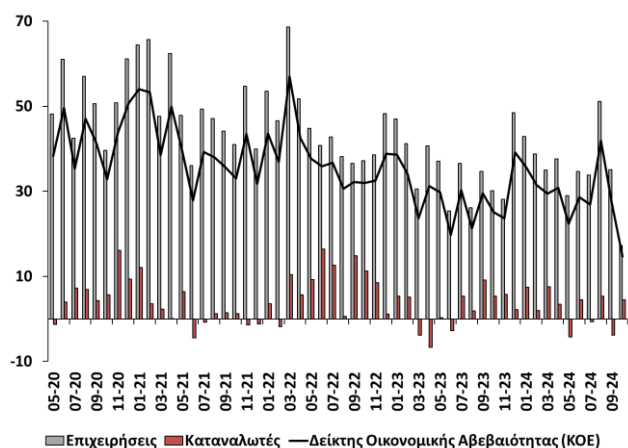


Η σημαντική βελτίωση του κλίματος και η ταυτόχρονη κάμψη της αβεβαιότητας αποτυπώνουν θετικές εξελίξεις κατά τους τελευταίους μήνες που έχουν εδραιωθεί τον Οκτώβριο και έχουν επηρεάσει ευνοϊκότερα τη ζήτηση υπηρεσιών παρά τη ζήτηση προϊόντων άλλων τομέων ή

¹ Ο ρυθμός μεταβολής του πραγματικού ΑΕΠ (διορθωμένο ως προς τις εποχικές διακυμάνσεις και τις εργάσιμες μέρες) υπολογίζεται σε σύγκριση με το αντίστοιχο τρίμηνο του προηγούμενου χρόνου (πηγή: Στατιστική Υπηρεσία).

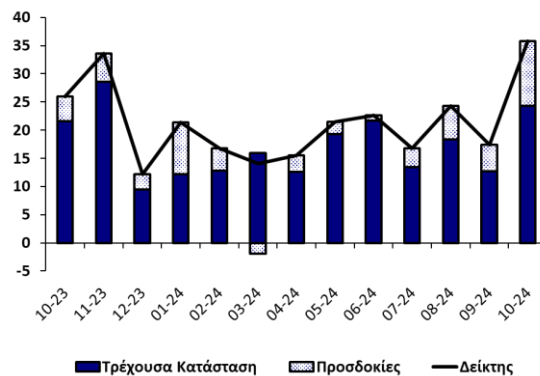
τις πεποιθήσεις των καταναλωτών. Τέτοιες εξελίξεις περιλαμβάνουν τις διαδοχικές μειώσεις επιτοκίων από την Ευρωπαϊκή Κεντρική Τράπεζα που ξεκίνησαν τον Ιούνιο, την ανθεκτικότητα της αγοράς εργασίας, καθώς και τις θετικές επιδόσεις του τουρισμού και την υποχώρηση των διεθνών τιμών του πετρελαίου παρά την αυξημένη γεωπολιτική αβεβαιότητα.

Διάγραμμα 2: Δείκτης Οικονομικής Αβεβαιότητας (ΚΟΕ) και αβεβαιότητα επιχειρήσεων και καταναλωτών²



Στις **υπηρεσίες**, το επιχειρηματικό κλίμα ενισχύθηκε σημαντικά λόγω βελτίωσης της τρέχουσας κατάστασης και, σε μικρότερο βαθμό, λόγω ενδυνάμωσης των προσδοκιών (Διάγραμμα 3, Πίνακας 1).

Διάγραμμα 3: Δείκτης Επιχειρηματικού Κλίματος – Υπηρεσίες (συνεισφορά τρέχουσας κατάστασης και προσδοκιών)



Συγκριτικά με τον Σεπτέμβριο, οι επιχειρήσεις αξιολόγησαν πολύ πιο θετικά την πρόσφατη οικονομική τους κατάσταση και τον κύκλο εργασιών του τελευταίου τριμήνου. Επιπλέον, τον Οκτώβριο, οι επιχειρήσεις αναθεώρησαν προς τα πάνω τις προσδοκίες τους για τον κύκλο εργασιών του επόμενου τριμήνου. Αντίθετα, οι εκτιμήσεις των επιχειρήσεων για τον αριθμό των εργαζομένων τους υποχώρησαν τον Οκτώβριο, παραμένοντας όμως θετικές. Οι προσδοκίες για τις τιμές πώλησης του επόμενου τριμήνου αποδυναμώθηκαν

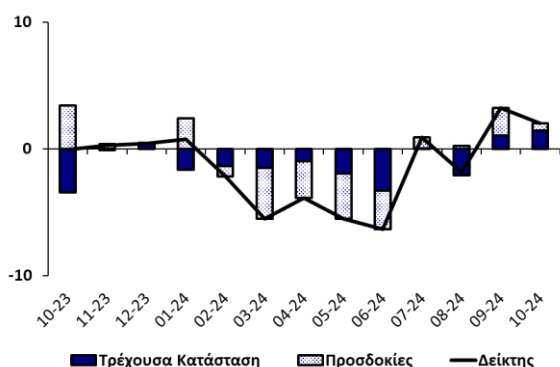
² Για τις επιχειρήσεις παρουσιάζεται ο σταθμισμένος μέσος όρος των απαντήσεων στους τέσσερις τομείς.

σημαντικά, υποχωρώντας στο χαμηλότερο σημείο των τελευταίων τριών περίπου χρόνων.

Η αξιοσημείωτη άνοδος στο κλίμα των υπηρεσιών τον Οκτώβριο προήλθε από βελτιώσεις σε όλους τους υποτομείς, με πρωταρχικό ρόλο την ισχυροποίηση της πρόσφατης και αναμενόμενης ζήτησης στον υποτομέα των χρηματοοικονομικών και ασφαλιστικών οργανισμών. Παράλληλα, η άνοδος του Οκτωβρίου, ενδεχομένως να ενσωματώνει βελτιώσεις που υποεκτιμήθηκαν τους προηγούμενους μήνες λόγω αυξημένης αβεβαιότητας. Η ενδυνάμωση του κλίματος στις υπηρεσίες υποδηλώνει θετικές επιπτώσεις στην οικονομική δραστηριότητα βραχυπρόθεσμα. Σημειώνεται όμως ότι, σε σχέση με άλλους τομείς, ο τομέας των υπηρεσιών χαρακτηρίζεται από μεγαλύτερη ετερογένεια δραστηριοτήτων, σημαντικότερη έκθεση σε εξωγενείς αναταραχές και κατ' επέκταση εντονότερες διακυμάνσεις στην οικονομική εμπιστοσύνη και αβεβαιότητα, και επομένως στον κύκλο εργασιών του τομέα.

Στο **λιανικό εμπόριο**, το επιχειρηματικό κλίμα υποχώρησε οριακά λόγω επιδείνωσης των προσδοκιών (Διάγραμμα 4, Πίνακας 1).

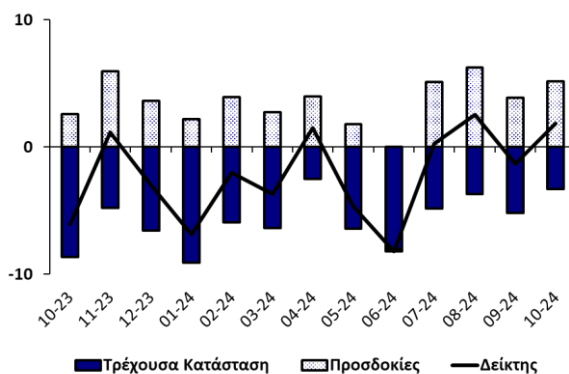
Διάγραμμα 4: Δείκτης Επιχειρηματικού Κλίματος – Λιανικό Εμπόριο (συνεισφορά τρέχουσας κατάστασης και προσδοκιών)



Τον Οκτώβριο, οι αξιολογήσεις των επιχειρήσεων για τις πωλήσεις του τελευταίου τριμήνου διαμορφώθηκαν κοντά στα αρνητικά επίπεδα του Σεπτεμβρίου. Οι αξιολογήσεις για τρέχοντα επίπεδα αποθεμάτων αποτύπωσαν καθοδικές τάσεις τον Οκτώβριο, στηρίζοντας το κλίμα. Συγκριτικά με τον Σεπτέμβριο, οι επιχειρήσεις έδωσαν λιγότερο αισιόδοξες εκτιμήσεις για το επόμενο τρίμηνο σχετικά με τις πωλήσεις και τις παραγγελίες σε προμηθευτές, με τις εκτιμήσεις του Οκτωβρίου να επιστρέφουν πιο κοντά σε αυτές του Ιουλίου - Αυγούστου. Οι προσδοκίες για την απασχόληση τον Οκτώβριο παρέμειναν γύρω στα οριακά θετικά επίπεδα των προηγούμενων μηνών. Οι προσδοκίες για τις τιμές πώλησης του επόμενου τριμήνου αναθεωρήθηκαν προς τα πάνω ανατρέποντας την καθοδική πορεία των περασμένων δύο μηνών.

Στις **κατασκευές**, το επιχειρηματικό κλίμα ενισχύθηκε λόγω βελτίωσης της τρέχουσας κατάστασης και των προσδοκιών (Διάγραμμα 5, Πίνακας 1).

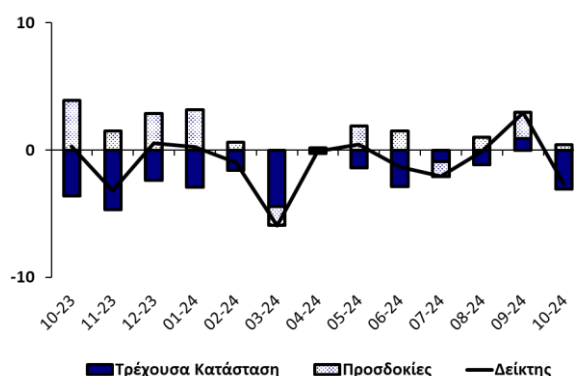
Διάγραμμα 5: Δείκτης Επιχειρηματικού Κλίματος – Κατασκευές (συνεισφορά τρέχουσας κατάστασης και προσδοκιών)



Συγκριτικά με τον Σεπτέμβριο, οι αξιολογήσεις των επιχειρήσεων για την οικοδομική δραστηριότητα του τελευταίου τριμήνου ήταν θετικότερες. Επιπλέον, οι απαντήσεις για τα υπό εξέλιξη έργα ήταν λιγότερο αρνητικές τον Οκτώβριο. Οι εκτιμήσεις των επιχειρήσεων για τον αριθμό των εργαζομένων τους κατά το επόμενο τρίμηνο αναθεωρήθηκαν ελαφρώς προς τα πάνω τον Οκτώβριο. Οι προσδοκίες για τιμές πώλησης υποχώρησαν στο χαμηλότερο σημείο των τελευταίων τριμήμις περίπου ετών.

Στη **μεταποίηση**, το επιχειρηματικό κλίμα υποχώρησε σημαντικά λόγω επιδείνωσης της τρέχουσας κατάστασης και των προσδοκιών (Διάγραμμα 6, Πίνακας 1).

Διάγραμμα 6: Δείκτης Επιχειρηματικού Κλίματος – Μεταποίηση (συνεισφορά τρέχουσας κατάστασης και προσδοκιών)

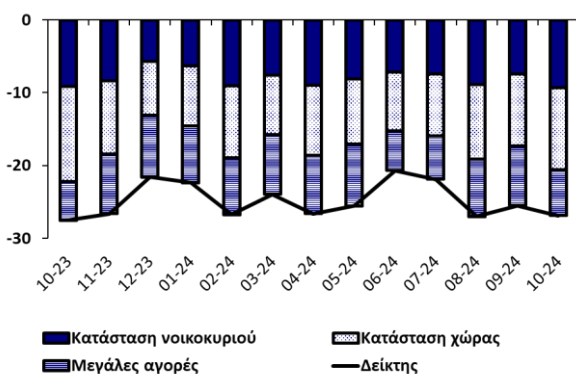


Συγκριτικά με τον Σεπτέμβριο, οι επιχειρήσεις αξιολόγησαν αρνητικότερα τις τρέχουσες συνολικές παραγγελίες τους. Επιπλέον, οι απαντήσεις για τα επίπεδα των αποθεμάτων τελικών προϊόντων αποτύπωσαν κάποιες ανοδικές πιέσεις στο στοκ τον Οκτώβριο, επιβαρύνοντας περαιτέρω το κλίμα. Τον Οκτώβριο, οι αξιολογήσεις για την παραγωγή του τελευταίου τριμήνου βελτιώθηκαν για δεύτερο συνεχόμενο μήνα, ενώ οι εκτιμήσεις για την παραγωγή του επόμενου τριμήνου αναθεωρήθηκαν προς τα κάτω. Οι προσδοκίες για την απασχόληση δεν κατέγραψαν

ουσιαστικές διαφοροποιήσεις σε σχέση με αυτές του Σεπτεμβρίου, προδιαγράφοντας σταθερότητα στον αριθμό των εργαζομένων. Οι προσδοκίες των επιχειρήσεων για τις τιμές πώλησης αναθεωρήθηκαν προς τα πάνω για τρίτο συνεχόμενο μήνα.

Το κλίμα ανάμεσα στους καταναλωτές τον Οκτώβριο κατέγραψε οριακή επιδείνωση (Διάγραμμα 7, Πίνακας 1).

Διάγραμμα 7: Δείκτης Καταναλωτικού Κλίματος
(συνεισφορά συνιστωσών)



Τον Οκτώβριο, οι αξιολογήσεις των καταναλωτών για την πρόσφατη οικονομική κατάσταση των νοικοκυριών τους ήταν δυσμενέστερες συγκριτικά με αυτές του προηγούμενου μήνα. Οι απαντήσεις για την πρόσφατη οικονομική κατάσταση της χώρας, αν και βελτιώθηκαν οριακά σε σχέση με τον Σεπτέμβριο, παραμένουν αρκετά αρνητικές. Τον Οκτώβριο, οι καταναλωτές αναθεώρησαν προς τα κάτω τις προσδοκίες τους για τη μελλοντική οικονομική κατάσταση τόσο των νοικοκυριών τους όσο και της χώρας. Οι προσδοκίες για τις μελλοντικές συνθήκες στην αγορά εργασίας δεν καταγράφουν αξιοσημείωτες μεταβολές τους τελευταίους μήνες, με το μεγαλύτερο ποσοστό καταναλωτών να μην αναμένει σημαντικές αλλαγές στον αριθμό των ανέργων κατά τους επόμενους μήνες.

Τον Οκτώβριο, οι αντιλήψεις των καταναλωτών για την πορεία των τιμών κατά τους τελευταίους μήνες αποτύπωσαν αυξητικές τάσεις, φτάνοντας στο υψηλότερο σημείο των τελευταίων 13 μηνών. Παράλληλα, οι προσδοκίες για την πορεία των τιμών κατά τους επόμενους μήνες αναθεωρήθηκαν προς τα πάνω.

Παρά την επιδείνωση των απαντήσεων των καταναλωτών για την οικονομική τους κατάσταση τον Οκτώβριο, οι προθέσεις τους για πραγματοποίηση μεγάλων αγορών ενδυναμώθηκαν σε σχέση με τους προηγούμενους δύο μήνες. Η στάση των καταναλωτών για αποταμίευση παρέμεινε περίπου το ίδιο αρνητική τον Οκτώβριο όπως και τους προηγούμενους δύο μήνες, αν και το ενδεχόμενο αποταμίευσης έχει ενισχυθεί κάπως μετά τον Ιούνιο.

Συμπερασματικά, ο ΔΟΣ για την Κύπρο τον Οκτώβριο 2024 αυξήθηκε κατά 4,7 μονάδες συγκριτικά με τον Σεπτέμβριο 2024, κυρίως λόγω ενίσχυσης του επιχειρηματικού κλίματος στον τομέα των υπηρεσιών. Το επιχειρηματικό κλίμα στη μεταποίηση σημείωσε σημαντική επιδείνωση τον Οκτώβριο. Οι μεταβολές στο κλίμα των υπόλοιπων τομέων, αλλά και στην καταναλωτική εμπιστοσύνη μεταξύ Σεπτεμβρίου και Οκτωβρίου ήταν μικρές. Τον Οκτώβριο, ο Δείκτης Οικονομικής Αβεβαιότητας για την Κύπρο υποχώρησε για δεύτερο συνεχόμενο μήνα εξαιτίας της μείωσης της αβεβαιότητας ανάμεσα σε επιχειρήσεις στους τομείς των υπηρεσιών, των κατασκευών και της μεταποίησης. Αντίθετα, η αβεβαιότητα ανάμεσα στους καταναλωτές σημείωσε άνοδο τον Οκτώβριο.

Οι προσδοκίες για τις τιμές καταγράφουν σημαντικές διαφοροποιήσεις τον Οκτώβριο, αποτυπώνοντας διαφορές απόψεων ως προς την πορεία του πληθωρισμού τους επόμενους μήνες. Οι προσδοκίες για τις τιμές υποχώρησαν σημαντικά στις υπηρεσίες και στις κατασκευές, ενώ αναθεωρήθηκαν προς τα πάνω στο λιανικό εμπόριο, στη μεταποίηση και ανάμεσα στους καταναλωτές.

Δείκτης Χρήσης Παραγωγικής Ικανότητας³

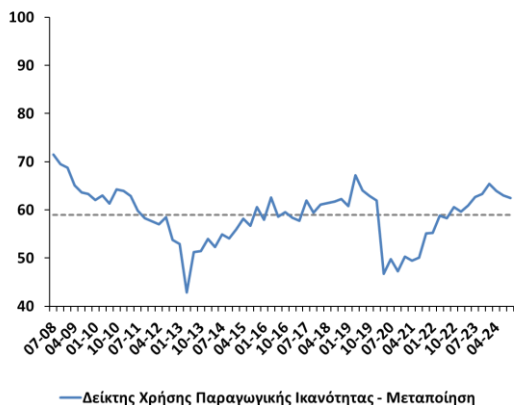
Στα πλαίσια των Ερευνών Οικονομικής Συγκυρίας διεξάγεται σε τριμηνιαία βάση έρευνα για τη χρήση της παραγωγικής ικανότητας (capacity utilization) των επιχειρήσεων στους τομείς της μεταποίησης και των υπηρεσιών. Οι συνεντεύξεις διεξάγονται τηλεφωνικά ανάμεσα σε ανώτερα στελέχη εταιρειών, σε δείγμα το οποίο δίνει βαρύτητα σε μεγαλύτερες επιχειρηματικές μονάδες. Πιο κάτω παρουσιάζεται ο Δείκτης Χρήσης Παραγωγικής Ικανότητας για τους δύο τομείς, ο οποίος μετρά το τρέχον επίπεδο παραγωγής των επιχειρήσεων ως ποσοστό της μέγιστης παραγωγικής τους ικανότητας, όπου το 100% δηλώνει πλήρη χρήση της παραγωγικής ικανότητας. Ο Δείκτης Χρήσης Παραγωγικής Ικανότητας παρέχει ενδείξεις για την εξέλιξη της οικονομικής δραστηριότητας. Αν για παράδειγμα, η ζήτηση στην αγορά αυξάνεται, ο βαθμός χρήσης της παραγωγικής ικανότητας τείνει να αυξάνεται, ενώ το αντίθετο συμβαίνει όταν η ζήτηση στην αγορά μειώνεται.

Η πορεία του Δείκτη Χρήσης Παραγωγικής Ικανότητας στη μεταποίηση για την περίοδο Ιουλίου 2008 – Οκτωβρίου 2024 παρουσιάζεται στο Διάγραμμα 8, όπου η διακεκομμένη γραμμή αντιστοιχεί στον μέσο όρο του Δείκτη της περιόδου αυτής. Τον Οκτώβριο, ο βαθμός χρήσης της παραγωγικής ικανότητας στη μεταποίηση δε

³ Ο Δείκτης υπολογίζεται σύμφωνα με τον ορισμό που χρησιμοποιείται από την Ευρωπαϊκή Επιτροπή:
https://www.ecb.europa.eu/pub/pdf/other/mb201408_focus06.en.pdf.

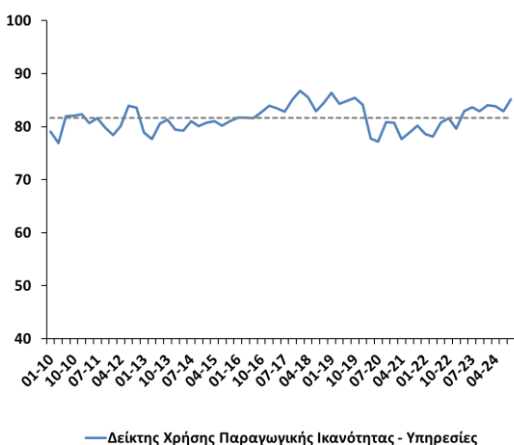
σημείωσε μεταβολή από το επίπεδο Ιουλίου, παραμένοντας στο 63%. Ο Δείκτης εξακολουθεί να κινείται πάνω από τον μακροχρόνιο μέσο όρο του (59%), αποτυπώνοντας σχετικά ευνοϊκές συνθήκες για τη ζήτηση μεταποιητικών προϊόντων, αλλά και κάποια σταδιακή αποδυνάμωση.

Διάγραμμα 8: Δείκτης Χρήσης Παραγωγικής Ικανότητας (%), Μεταποίηση



Στο Διάγραμμα 9 παρουσιάζεται η πορεία του Δείκτη Χρήσης Παραγωγικής Ικανότητας για τον τομέα των υπηρεσιών, με τη διακεκομμένη γραμμή να δείχνει τον μέσο όρο της περιόδου Ιανουαρίου 2010 – Οκτωβρίου 2024. Τον Οκτώβριο, το ποσοστό χρήσης της παραγωγικής ικανότητας για το σύνολο του τομέα των υπηρεσιών ανήλθε στο 85%, από 83% τον Ιούλιο 2024, φτάνοντας στο υψηλότερο επίπεδο των τελευταίων πέντε ετών. Η συνέχιση της πορείας του Δείκτη πάνω από τον μακροχρόνιο μέσο του (82%) και η ενδυνάμωσή του το Οκτώβριο αποτυπώνει τις ευνοϊκές συνθήκες στον τομέα, μετά τις πρόσφατες μειώσεις των επιτοκίων από την Ευρωπαϊκή Κεντρική Τράπεζα, αλλά και τις θετικές επιδόσεις του τουρισμού και γενικότερα την ανθεκτική εγχώρια και εξωτερική ζήτηση κατά τους πρώτους εννέα μήνες του 2024, παρά τις πιέσεις στο κόστος ζωής και τη γεωπολιτική αβεβαιότητα.

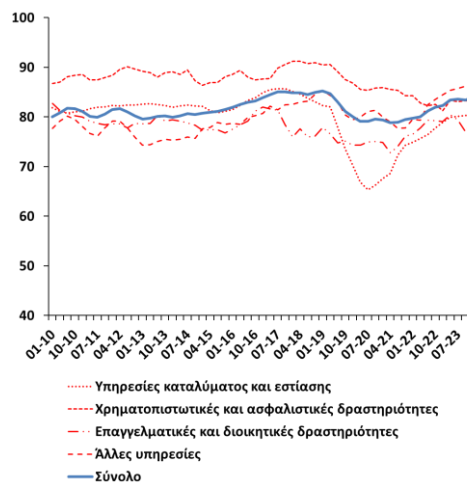
Διάγραμμα 9: Δείκτης Χρήσης Παραγωγικής Ικανότητας (%), Υπηρεσίες (Σύνολο)



Με σκοπό την αποτύπωση των γενικότερων τάσεων στον τομέα των υπηρεσιών, στο Διάγραμμα 10 παρουσιάζεται ο κυλιόμενος μέσος όρος (τεσσάρων τριμήνων) του Δείκτη Χρήσης Παραγωγικής Ικανότητας για υποτομείς των υπηρεσιών, καθώς και για το σύνολο του τομέα.

Τον Οκτώβριο, το ποσοστό χρήσης παραγωγικής ικανότητας του υποτομέα παροχής υπηρεσιών καταλύματος και εστίασης σταθεροποιήθηκε, μετά από μια μακρά ανοδική πορεία, στο υψηλότερο σημείο που έχει φτάσει κατά την περίοδο μετά την πανδημία. Ωστόσο, το ποσοστό χρήσης παραγωγικής ικανότητας έχει παραμείνει λίγο πιο κάτω από τα επίπεδα στα οποία λειτουργούσε ο κλάδος πριν από την πανδημία. Στον υποτομέα των χρηματοπιστωτικών και ασφαλιστικών δραστηριοτήτων, η χρήση παραγωγικής ικανότητας σταθεροποιήθηκε, τερματίζοντας την καθοδική πορεία των προηγούμενων δύο ετών (2022 – 2023) που ήταν αποτέλεσμα της νομισματικής σύσφιξης. Στον κλάδο των επαγγελματικών και διοικητικών δραστηριοτήτων, η χρήση της παραγωγικής ικανότητας κατέγραψε σημάδια ανάκαμψης τον Οκτώβριο, αν και παραμένει σχετικά χαμηλή συγκριτικά με τους υπόλοιπους υποτομείς των υπηρεσιών. Τέλος, το ποσοστό χρήσης παραγωγικής ικανότητας στις άλλες υπηρεσίες ενισχύθηκε περαιτέρω, φτάνοντας στο υψηλότερο σημείο ιστορικά και ξεπερνώντας σημαντικά το ποσοστό των υπόλοιπων υποτομείων.

Διάγραμμα 10: Κυλιόμενος Μέσος Όρος του Δείκτη Χρήσης Παραγωγικής Ικανότητας (%), Υπηρεσίες (Υποτομείς και Σύνολο)



Πίνακας 1: Δείκτες και διαφορά μεταξύ ποσοστού θετικών και ποσοστού αρνητικών απαντήσεων ανά ερώτηση¹

Μήνας	2023			2024									
	10	11	12	1	2	3	4	5	6	7	8	9	10
ΔΕΙΚΤΗΣ ΟΙΚΟΝΟΜΙΚΗΣ ΣΥΓΚΥΡΙΑΣ (ΚΟΕ) ²	105,6	108,2	103,1	105,4	103,3	102,1	102,9	104,5	105,1	104,3	105,8	104,4	109,1
ΔΕΙΚΤΗΣ ΟΙΚΟΝΟΜΙΚΗΣ ΑΒΕΒΑΙΟΤΗΤΑΣ (ΚΟΕ) ²	25,2	23,7	39,2	35,8	31,5	29,5	30,8	22,3	28,6	26,9	41,9	27,3	14,7
ΥΠΗΡΕΣΙΕΣ													
Επιχειρηματικό Κλίμα – Δείκτης ³	26	34	12	21	17	14	15	21	23	17	24	17	36
Οικονομική κατάσταση επιχείρησης τους τελευταίους 3 μήνες ⁴	37	46	28	17	23	32	26	36	38	29	33	28	40
Ζήτηση τους τελευταίους 3 μήνες ⁴	28	40	0	19	16	16	12	22	27	12	22	10	33
Αναμενόμενη ζήτηση τους επόμενους 3 μήνες ⁴	13	15	8	27	12	-6	9	6	3	10	18	14	35
Αναμενόμενη απασχόληση τους επόμενους 3 μήνες	11	13	-19	1	10	23	9	6	7	18	14	15	4
Αναμενόμενες τιμές πώλησης τους επόμενους 3 μήνες	33	36	34	25	34	39	31	27	37	30	27	29	14
Αβεβαιότητα: δυσκολία πρόβλεψης οικονομικής κατάστασης επιχείρησης ^{5,6}	21	17	46	38	32	26	30	20	28	26	49	29	5
ΛΙΑΝΙΚΟ ΕΜΠΟΡΙΟ													
Επιχειρηματικό Κλίμα – Δείκτης ³	0	0	0	1	-2	-6	-4	-6	-6	1	-2	3	2
Πωλήσεις τους τελευταίους 3 μήνες ⁴	-9	-3	-2	-3	-4	-5	-6	-10	-13	-8	-13	-4	-5
Τρέχοντα αποθέματα ⁴	1	-2	-3	2	1	0	-3	-4	-4	-8	-6	-7	-10
Αναμενόμενες πωλήσεις τους επόμενους 3 μήνες ⁴	10	1	0	7	-2	-12	-9	-11	-9	3	1	7	2
Αναμενόμενες παραγγελίες σε προμηθευτές τους επόμενους 3 μήνες	1	-3	-4	3	-8	-14	-16	-16	-15	1	-2	7	1
Αναμενόμενη απασχόληση τους επόμενους 3 μήνες	1	1	1	2	1	2	1	3	1	2	1	3	2
Αναμενόμενες τιμές πώλησης τους επόμενους 3 μήνες	46	41	42	37	41	47	50	48	42	46	40	36	46
Αβεβαιότητα: δυσκολία πρόβλεψης οικονομικής κατάστασης επιχείρησης ^{5,6}	59	65	63	67	67	70	75	67	65	62	65	56	59
ΚΑΤΑΣΚΕΥΕΣ													
Επιχειρηματικό Κλίμα – Δείκτης ³	-6	1	-3	-7	-2	-4	1	-5	-8	0	3	-1	2
Οικοδομική δραστηριότητα τους τελευταίους 3 μήνες	-2	3	8	0	7	10	8	6	8	15	5	5	9
Υπό εξέλιξη έργα (current overall order books) ⁴	-17	-10	-13	-18	-12	-13	-5	-13	-16	-10	-7	-10	-7
Αναμενόμενη απασχόληση τους επόμενους 3 μήνες ⁴	5	12	7	4	8	5	8	4	0	10	12	8	10
Αναμενόμενες τιμές πώλησης τους επόμενους 3 μήνες	72	69	63	59	57	66	64	66	59	57	55	56	41
Αβεβαιότητα: δυσκολία πρόβλεψης οικονομικής κατάστασης επιχείρησης ^{5,6}	44	48	37	44	34	42	27	31	25	34	38	35	29
ΜΕΤΑΠΟΙΗΣΗ													
Επιχειρηματικό Κλίμα – Δείκτης ³	0	-3	1	0	-1	-6	0	0	-1	-2	0	3	-3
Παραγωγή τους τελευταίους 3 μήνες	9	-2	-3	-2	2	9	2	-2	-3	-3	-6	-3	-1
Τρέχουσες συνολικές παραγγελίες ⁴	-27	-30	-27	-26	-27	-22	-18	-20	-22	-25	-28	-20	-26
Τρέχουσες παραγγελίες για εξαγωγές	-24	-49	-55	-43	-35	-45	-36	-28	-39	-50	-57	-64	-81
Τρέχοντα αποθέματα τελικών προϊόντων ⁴	-17	-16	-20	-17	-22	-9	-17	-15	-14	-22	-25	-23	-17
Αναμενόμενη παραγωγή τους επόμενους 3 μήνες ⁴	12	5	9	10	2	-4	1	6	5	-3	3	6	1
Αναμενόμενη απασχόληση τους επόμενους 3 μήνες	0	0	0	0	1	0	1	0	1	1	1	0	0
Αναμενόμενες τιμές πώλησης τους επόμενους 3 μήνες	20	16	7	6	14	22	21	20	16	6	15	16	20
Αβεβαιότητα: δυσκολία πρόβλεψης οικονομικής κατάστασης επιχείρησης ^{5,6}	63	66	68	61	70	70	69	67	69	68	69	66	60
ΚΑΤΑΝΑΛΩΤΕΣ													
Καταναλωτικό Κλίμα – Δείκτης ³	-28	-27	-22	-22	-27	-24	-27	-26	-21	-22	-27	-26	-27
Οικονομική κατάσταση νοικοκυριού τους τελευταίους 12 μήνες ⁴	-18	-20	-14	-16	-22	-19	-19	-18	-17	-16	-19	-17	-20
Αναμενόμενη οικονομική κατάσταση νοικοκυριού τους επόμενους 12 μήνες ⁴	-19	-13	-9	-9	-14	-11	-17	-14	-11	-14	-17	-13	-17
Οικονομική κατάσταση στην Κύπρο τους τελευταίους 12 μήνες	-58	-49	-40	-40	-47	-41	-47	-42	-47	-44	-45	-53	-51
Αναμενόμενη οικονομική κατάσταση στην Κύπρο τους επόμενους 12 μήνες ⁴	-52	-40	-30	-33	-40	-33	-39	-36	-33	-34	-41	-40	-45
Τιμές καταναλωτικών αγαθών τους τελευταίους 12 μήνες	78	75	76	73	71	72	74	76	74	74	77	77	79
Αναμενόμενες τιμές καταναλωτικών αγαθών τους επόμενους 12 μήνες	44	21	18	31	29	22	35	31	26	24	41	27	39
Αναμενόμενη ανεργία στην Κύπρο τους επόμενους 12 μήνες	22	17	18	17	17	14	13	14	13	15	19	18	17
Καταλληλότητα τρέχουσας χρονικής στιγμής για μεγάλες αγορές	-49	-44	-39	-37	-36	-38	-41	-37	-43	-35	-40	-40	-40
Δαπάνες για μεγάλες αγορές τους επόμενους 12 μήνες ⁴	-21	-33	-34	-31	-31	-33	-32	-34	-22	-24	-32	-33	-25
Πιθανότητα αποταμίευσης τους επόμενους 12 μήνες	-33	-34	-31	-25	-39	-38	-34	-40	-38	-33	-31	-30	-31
Δήλωση-περιγραφή για την τρέχουσα κατάσταση του νοικοκυριού	15	15	17	15	9	15	13	14	12	16	16	13	15
Αβεβαιότητα: δυσκολία πρόβλεψης οικονομικής κατάστασης νοικοκυριού ^{5,6}	5	6	2	8	2	8	3	-4	4	-1	5	-4	4

Σημειώσεις: ¹ Οι θετικές απαντήσεις αναφέρονται σε αύξηση/βελτίωση/καταλληλότητα/πάνω από το κανονικό/μεγάλη πιθανότητα και οι αρνητικές στα αντίθετα. Τα στοιχεία είναι διορθωμένα ως προς εποχικές διακυμάνσεις (seasonally adjusted). ² Η κατασκευή του δείκτη περιγράφεται στο https://ec.europa.eu/info/sites/default/files/bcs_user_guide.pdf. ³ Η κατασκευή του δείκτη περιγράφεται στο https://ec.europa.eu/info/sites/default/files/bcs_user_guide.pdf. ⁴ Οι απαντήσεις στη συγκεκριμένη ερώτηση περιλαμβάνονται στην κατασκευή του δείκτη για την κάθε έρευνα. ⁵ Οι απαντήσεις στη συγκεκριμένη ερώτηση δε διορθώνονται ως προς τις εποχικές διακυμάνσεις (non-seasonally adjusted). ⁶ Διαφορά του ποσοστού ερωτώμενων που θεωρεί ότι η μελλοντική οικονομική κατάσταση (της επιχείρησης / του νοικοκυριού) είναι δύσκολο να προβλεφθεί από το ποσοστό αυτών που θεωρεί ότι είναι εύκολο να προβλεφθεί.

Κέντρο Οικονομικών Ερευνών
Πανεπιστήμιο Κύπρου

Ιστοσελίδα: <https://www.ucy.ac.cy/erc/el/>

Το δελτίο δημοσιεύει αποτελέσματα από τις Έρευνες Οικονομικής Συγκυρίας που διεξάγονται στην Κύπρο και συντονίζονται από το Κέντρο Οικονομικών Ερευνών ως μέρος του ευρωπαϊκού προγράμματος Joint Harmonised European Union Programme of Business and Consumer Surveys. Το δελτίο εκφράζει απόψεις των συγγραφέων* μόνο και η Ευρωπαϊκή Επιτροπή δε φέρει ευθύνη για οποιαδήποτε χρήση του περιεχομένου.

*Αναστασία Δημισκή (dimiski.c.anastasia@ucy.ac.cy)

*Νίκη Δημοσθένους (demosthenous.niki@ucy.ac.cy)

*Βασιλική Μποζάνη (bozani.vasiliki@ucy.ac.cy)

* Νικολέττα Πασιουρίδου (pashourtidou.nicoletta@ucy.ac.cy)

Επιτρέπεται η αναδημοσίευση, η αναπαραγωγή ή η μετάδοση, από οποιοδήποτε οπτικοακουστικό μέσο, όλου ή μέρους του δελτίου, με αναφορά στο παρόν δελτίο.