



# ΕΡΕΥΝΕΣ ΟΙΚΟΝΟΜΙΚΗΣ ΣΥΓΚΥΡΙΑΣ

Ιανουάριος 2025

Οι Έρευνες Οικονομικής Συγκυρίας στοχεύουν στην αποτύπωση των αντιλήψεων των επιχειρηματιών και καταναλωτών για την τρέχουσα οικονομική κατάσταση και των προσδοκιών τους για διάφορα οικονομικά μεγέθη. Τα στοιχεία συλλέγονται μηνιαία, βάσει εναρμονισμένων ερωτηματολογίων σε όλες τις χώρες της Ευρωπαϊκής Ένωσης (ΕΕ) και καλύπτουν τους τομείς των υπηρεσιών, του λιανικού εμπορίου, των κατασκευών, της μεταποίησης, καθώς και καταναλωτές. Η χρησιμότητα αυτών των στοιχείων έγκειται στις προπορευόμενες πληροφορίες που περιέχουν για την εξέλιξη διαφόρων μακροοικονομικών μεγεθών. Τα στοιχεία παρουσιάζουν τη διαφορά του ποσοστού των ερωτηθέντων που απάντησαν θετικά από το ποσοστό αυτών που εκφράστηκαν αρνητικά. Οι έρευνες περιέχουν ερωτήσεις που αφορούν την τρέχουσα οικονομική κατάσταση των επιχειρήσεων και νοικοκυριών (Τρέχουσα Κατάσταση) και τις προσδοκίες τους για το προσεχές μέλλον (Προσδοκίες). Για κάθε τομέα υπολογίζεται ένας δείκτης που αντανακλά το γενικό κλίμα στον συγκεκριμένο τομέα (Τρέχουσα Κατάσταση και Προσδοκίες). Για παρουσίαση της ευρύτερης οικονομικής κατάστασης στην Κύπρο δημοσιεύεται ο Δείκτης Οικονομικής Συγκυρίας (ΔΟΣ-ΚΟΕ) ο οποίος αποτελείται από σταθμισμένες απαντήσεις που αφορούν την τρέχουσα κατάσταση και τις προσδοκίες από όλους τους τομείς. Η στάθμιση του Δείκτη λαμβάνει υπόψη τη συνεισφορά του κάθε τομέα στο ΑΕΠ της Κύπρου. Οι έρευνες διεξάγονται ανάμεσα σε ανώτερα στελέχη εταιρειών σε δείγμα το οποίο δίνει μεγαλύτερη βαρύτητα σε μεγαλύτερες επιχειρηματικές μονάδες. Η έρευνα καταναλωτών γίνεται με τη χρήση τυχαίου δείγματος. Οι έρευνες διεξάγονται μεταξύ της πρώτης και της τρίτης εβδομάδας του κάθε μήνα.

## Περίληψη

**Τον Ιανουάριο 2025, το οικονομικό κλίμα επιδεινώθηκε ελαφρώς με τον Δείκτη Οικονομικής Συγκυρίας (ΔΟΣ) να μειώνεται κατά 0,6 μονάδες σε σύγκριση με τον Δεκέμβριο 2024. Η μείωση του ΔΟΣ προήλθε από κάμψη του επιχειρηματικού κλίματος στις κατασκευές και στη μεταποίηση, καθώς και από μικρή πτώση στην καταναλωτική εμπιστοσύνη.**

**Οι επιχειρήσεις στον τομέα των κατασκευών αξιολόγησαν αρνητικότερα τα υπό εξέλιξη έργα τους και χαμήλωσαν τις εκτιμήσεις τους για τον αριθμό των εργαζομένων τους, με αποτέλεσμα την επιδείνωση του κλίματος. Στη μεταποίηση το κλίμα υποχώρησε, καθώς οι επιχειρήσεις αξιολόγησαν δυσμενέστερα τα τρέχοντα επίπεδα των αποθεμάτων τελικών προϊόντων. Το επιχειρηματικό κλίμα στις υπηρεσίες και στο λιανικό εμπόριο βελτιώθηκε οριακά, λόγω θετικότερων εκτιμήσεων για τον κύκλο εργασιών κατά το επόμενο τρίμηνο.**

**Το κλίμα ανάμεσα στους καταναλωτές υποχώρησε ελαφρώς τον Ιανουάριο, διατηρώντας όμως κάποια από τα κέρδη στην εμπιστοσύνη που είχαν σημειωθεί τον Δεκέμβριο. Η μείωση στην εμπιστοσύνη ήταν αποτέλεσμα επιδείνωσης των αξιολογήσεων για την πρόσφατη οικονομική κατάσταση των νοικοκυριών, αλλά και αποδυνάμωσης των προθέσεων των καταναλωτών να προβούν σε μεγάλες αγορές κατά τους επόμενους μήνες. Ωστόσο, τον Ιανουάριο οι προσδοκίες των καταναλωτών για τη μελλοντική οικονομική κατάσταση των νοικοκυριών τους και της χώρας παρέμειναν στα σχετικά υψηλά επίπεδα του Δεκεμβρίου· ταυτόχρονα, οι προθέσεις για αποταμίευση ενισχύθηκαν σημαντικά.**

**Ο Δείκτης Οικονομικής Αβεβαιότητας για την Κύπρο σημείωσε μικρή υποχώρηση τον Ιανουάριο, λόγω μείωσης της αβεβαιότητας σε όλους τους τομείς, εκτός της μεταποίησης. Η αβεβαιότητα μεταξύ των καταναλωτών αυξήθηκε τον Ιανουάριο, αν και εξακολουθεί να βρίσκεται σε χαμηλά επίπεδα.**

*Σημείωση: Οι αναθεωρήσεις στα στοιχεία οφείλονται στις αναπροσαρμογές για αφαίρεση των εποχικών διακυμάνσεων. Επιπρόσθετα, τα στοιχεία για τον ΔΟΣ έχουν αναθεωρηθεί λόγω αναπροσαρμογής του μακροχρόνιου μέσου όρου και της μακροχρόνιας διακύμανσης.*

Η καταγραφή του οικονομικού κλίματος στην Κύπρο διεξάγεται μέσω της συμμετοχής του Κέντρου Οικονομικών Ερευνών του Πανεπιστημίου Κύπρου (ΚΟΕ), σε συνεργασία με την εταιρεία RAI Consultants Ltd, στο ευρωπαϊκό πρόγραμμα Joint Harmonised European Union Programme of Business and Consumer Surveys. Το έργο χρηματοδοτείται από την Ευρωπαϊκή Ένωση, το Υπουργείο Οικονομικών και το Πανεπιστήμιο Κύπρου.

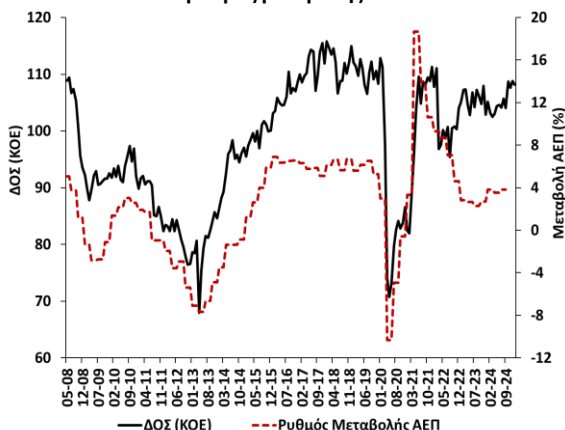
Co-funded by  
the European Union



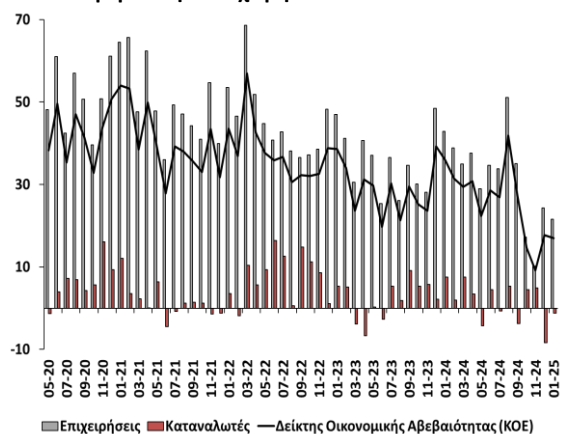
Τον Ιανουάριο 2025, ο Δείκτης Οικονομικής Συγκυρίας (ΔΟΣ) για την Κύπρο μειώθηκε κατά 0,6 μονάδες σε σύγκριση με τον Δεκέμβριο 2024 (Διάγραμμα 1, Πίνακας 1). Η μικρή μείωση στον ΔΟΣ προήλθε από την αποδυνάμωση του επιχειρηματικού κλίματος στις κατασκευές και, σε μικρότερο βαθμό, στη μεταποίηση, καθώς και από τη μικρή πτώση στην καταναλωτική εμπιστοσύνη. Η κάμψη του ΔΟΣ τον Ιανουάριο σχετίζεται κυρίως με επιδείνωση των αξιολογήσεων της πρόσφατης οικονομικής κατάστασης επιχειρήσεων και καταναλωτών, παρά με ελάττωση των προσδοκιών. Παρά ταύτα, ο ΔΟΣ παραμένει αυξημένος, υποδηλώνοντας συνέχιση των ευνοϊκών οικονομικών συνθηκών στην Κύπρο.

Ο Δείκτης Οικονομικής Αβεβαιότητας για την Κύπρο (Διάγραμμα 2, Πίνακας 1) σημείωσε μικρή υποχώρηση τον Ιανουάριο, λόγω μείωσης της αβεβαιότητας σε όλους τους τομείς, εκτός της μεταποίησης. Τον Ιανουάριο, η αβεβαιότητα μεταξύ των καταναλωτών αυξήθηκε, αν και συνέχισε να βρίσκεται σχετικά χαμηλά. Στη μεταποίηση, η αβεβαιότητα κυμάνθηκε πολύ πιο πάνω από τα επίπεδα αβεβαιότητας που παρατηρήθηκαν στους άλλους τομείς.

Διάγραμμα 1: Δείκτης Οικονομικής Συγκυρίας (ΚΟΕ) και ρυθμός μεταβολής ΑΕΠ<sup>1</sup>



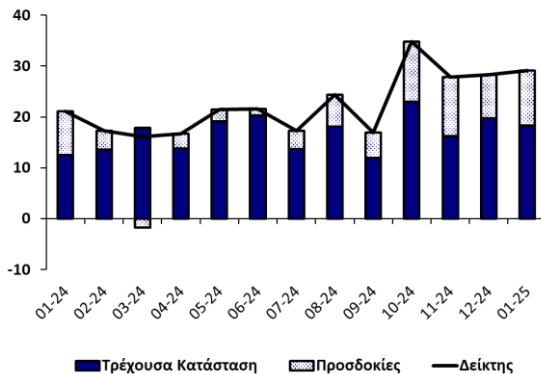
Διάγραμμα 2: Δείκτης Οικονομικής Αβεβαιότητας (ΚΟΕ) και αβεβαιότητα επιχειρήσεων και καταναλωτών<sup>2</sup>



<sup>1</sup> Ο ρυθμός μεταβολής του πραγματικού ΑΕΠ (διορθωμένο ως προς τις εποχικές διακυμάνσεις και τις εργάσιμες μέρες) υπολογίζεται σε σύγκριση με το αντίστοιχο τρίμηνο του προηγούμενου χρόνου (πηγή: Στατιστική Υπηρεσία).

Στις **υπηρεσίες**, το επιχειρηματικό κλίμα βελτιώθηκε οριακά λόγω ενδυνάμωσης των προσδοκιών (Διάγραμμα 3, Πίνακας 1).

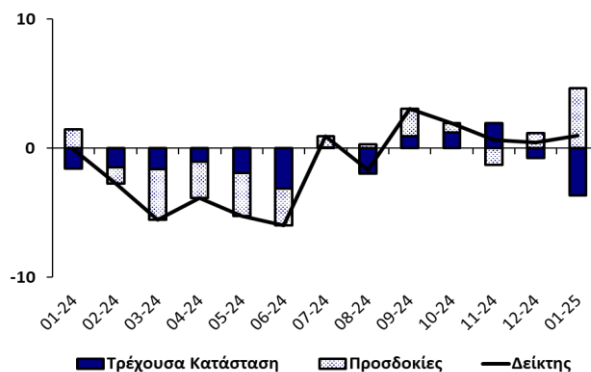
Διάγραμμα 3: Δείκτης Επιχειρηματικού Κλίματος – Υπηρεσίες (συνεισφορά τρέχουσας κατάστασης και προσδοκιών)



Συγκριτικά με τον Δεκέμβριο, οι αξιολογήσεις των επιχειρήσεων ήταν λιγότερο ευνοϊκές, τόσο για την πρόσφατη οικονομική τους κατάσταση όσο και για τον κύκλο εργασιών του τελευταίου τριμήνου, παραμένοντας όμως αρκετά θετικές. Τον Ιανουάριο, οι επιχειρήσεις εμφανίστηκαν πιο αισιόδοξες ως προς τον κύκλο εργασιών του επόμενου τριμήνου, αν και παρουσιάστηκαν πιο αρνητικές ως προς τον μελλοντικό αριθμό των εργαζομένων τους. Οι προσδοκίες για τις τιμές πώλησης ενισχύθηκαν τον Ιανουάριο, έπειτα από τρεις μήνες πτωτικής πορείας, παραμένοντας όμως σε χαμηλό επίπεδο συγκριτικά με το πρώτο ενιάμηνο του 2024.

Στο **λιανικό εμπόριο**, το επιχειρηματικό κλίμα σημείωσε περιορισμένη βελτίωση λόγω ενίσχυσης των προσδοκιών, που σχεδόν εξισορροπήθηκε από επιδείνωση της τρέχουσας κατάστασης (Διάγραμμα 4, Πίνακας 1).

Διάγραμμα 4: Δείκτης Επιχειρηματικού Κλίματος – Λιανικό Εμπόριο (συνεισφορά τρέχουσας κατάστασης και προσδοκιών)



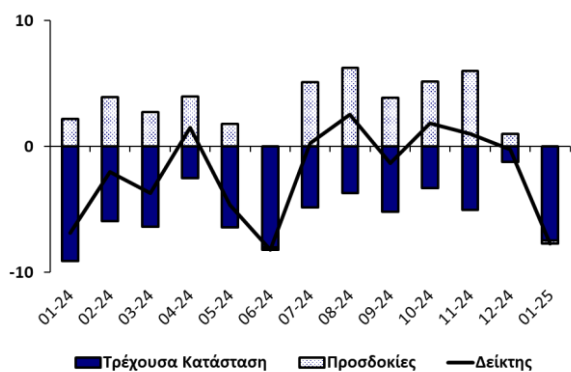
Η συνέχιση της καθοδικής πορείας των αξιολογήσεων σχετικά με τις πωλήσεις του τελευταίου τριμήνου, σε συνδυασμό με την ανοδική πορεία των αποθεμάτων, επιβάρυναν το κλίμα τον Ιανουάριο. Ωστόσο, οι

<sup>2</sup> Για τις επιχειρήσεις παρουσιάζεται ο σταθμισμένος μέσος όρος των απαντήσεων στους τέσσερις τομείς.

εκτιμήσεις των επιχειρήσεων για τις πωλήσεις και τις παραγγελίες σε προμηθευτές αναθεωρήθηκαν προς τα πάνω για δεύτερο συνεχόμενο μήνα, συγκρατώντας την πτώση του κλίματος. Οι προσδοκίες για τον αριθμό των εργαζομένων παρέμειναν σταθερές στα επίπεδα του προηγούμενου μήνα, χωρίς να αναμένονται ουσιαστικές μεταβολές στην απασχόληση του κλάδου βραχυχρόνια. Τον Ιανουάριο, οι προσδοκίες για τις τιμές πώλησης αποδυναμώθηκαν σημαντικά, καταγράφοντας την χαμηλότερη τιμή από τον Αύγουστο του 2021.

Στον τομέα των **κατασκευών**, το επιχειρηματικό κλίμα μειώθηκε κυρίως λόγω επιδείνωσης της τρέχουσας κατάστασης και, σε μικρότερο βαθμό, λόγω χειροτέρευσης των προσδοκιών (Διάγραμμα 5, Πίνακας 1).

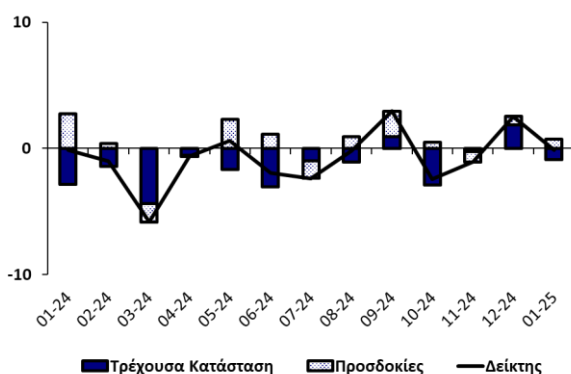
Διάγραμμα 5: Δείκτης Επιχειρηματικού Κλίματος – Κατασκευές (συνεισφορά τρέχουσας κατάστασης και προσδοκιών)



Συγκριτικά με τον Δεκέμβριο, οι επιχειρήσεις αξιολόγησαν δυσμενέστερα τόσο την οικοδομική δραστηριότητα του τελευταίου τριμήνου, όσο και τα υπό εξέλιξη έργα τους. Επιπλέον, τον Ιανουάριο οι επιχειρήσεις αναθεώρησαν και πάλι προς τα κάτω τις προσδοκίες για τον αριθμό των εργαζομένων τους κατά το επόμενο τρίμηνο. Οι προσδοκίες για τις τιμές πώλησης κινήθηκαν ανοδικά, αν και εξακολουθούν να βρίσκονται κάτω από τα επίπεδα της περιόδου Ιανουαρίου – Οκτωβρίου 2024.

Στη **μεταποίηση**, το επιχειρηματικό κλίμα σημείωσε κάμψη λόγω επιδείνωσης της τρέχουσας κατάστασης (Διάγραμμα 6, Πίνακας 1).

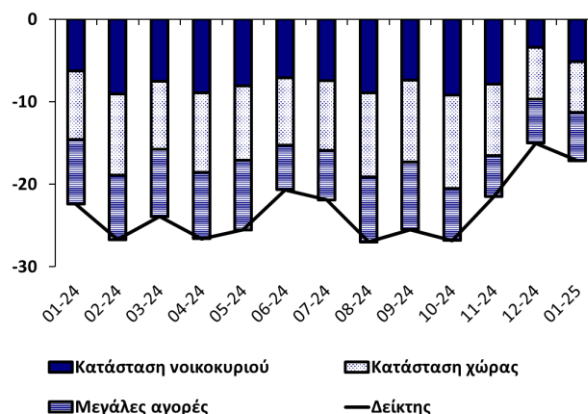
Διάγραμμα 6: Δείκτης Επιχειρηματικού Κλίματος – Μεταποίηση (συνεισφορά τρέχουσας κατάστασης και προσδοκιών)



Τον Ιανουάριο, οι αξιολογήσεις των επιχειρήσεων για την παραγωγή του τελευταίου τριμήνου και τις τρέχουσες συνολικές παραγγελίες καλύπτει οριακά. Αντίθετα, οι αξιολογήσεις για τα επίπεδα των αποθεμάτων τελικών προϊόντων αποτύπωσαν ανοδικές πιέσεις στο στοκ, επιβαρύνοντας το κλίμα. Οι προσδοκίες των επιχειρήσεων για το επόμενο τρίμηνο σχετικά με την παραγωγή και τον αριθμό των εργαζομένων δε σημείωσαν ουσιαστική διαφοροποίηση από τα επίπεδα Δεκεμβρίου. Τον Ιανουάριο, οι προσδοκίες για τις τιμές πώλησης αναθεωρήθηκαν προς τα κάτω για δεύτερο συνεχόμενο μήνα.

Το κλίμα ανάμεσα στους **καταναλωτές** υποχώρησε ελαφρώς τον Ιανουάριο, διατηρώντας όμως κάποια από τα κέρδη στην εμπιστοσύνη που είχαν σημειωθεί τον Δεκέμβριο (Διάγραμμα 7, Πίνακας 1).

Διάγραμμα 7: Δείκτης Καταναλωτικού Κλίματος (συνεισφορά συνιστωσών)



Συγκριτικά με τον Δεκέμβριο, οι αξιολογήσεις των καταναλωτών για την πρόσφατη οικονομική κατάσταση των νοικοκυριών τους, αλλά και της χώρας γενικότερα επιδεινώθηκαν. Εντούτοις, οι προσδοκίες των καταναλωτών για την οικονομική κατάσταση των νοικοκυριών τους, αλλά και της χώρας παρέμειναν σταθερές στα βελτιωμένα επίπεδα του Δεκεμβρίου. Παρά τη μικρή επιδείνωση τον Ιανουάριο, οι εκτιμήσεις για τις μελλοντικές συνθήκες στην αγορά εργασίας συνεχίζουν να είναι ευνοϊκές, αφού το ποσοστό των καταναλωτών που αναμένει αύξηση της ανεργίας παραμένει αρκετά χαμηλό.

Τον Ιανουάριο, οι αντιλήψεις των καταναλωτών για την πορεία των τιμών κατά τους τελευταίους 12 μήνες, κυμάνθηκαν κοντά στα σχετικά υψηλά επίπεδα των προηγούμενων μηνών. Οι προσδοκίες για την πορεία των τιμών αναθεωρήθηκαν ελαφρώς προς τα πάνω, χωρίς να διαφοροποιούνται σημαντικά από τις προσδοκίες που είχαν καταγραφεί κατά μέσο όρο το 2024.

Τον Ιανουάριο, οι προθέσεις για πραγματοποίηση δαπανών σε μεγάλες αγορές αποδυναμώθηκαν ελαφρώς

συγκριτικά με τον Δεκέμβριο, ενώ το ενδεχόμενο αποταμίευσης ενισχύθηκε σημαντικά.

Συμπερασματικά, ο ΔΟΣ για την Κύπρο τον Ιανουάριο 2025 μειώθηκε οριακά κατά 0,6 μονάδες συγκριτικά με τον Δεκέμβριο 2024, λόγω αποδυνάμωσης του επιχειρηματικού κλίματος στις κατασκευές και στη μεταποίηση, αλλά και εξαιτίας μικρής υποχώρησης της καταναλωτικής εμπιστοσύνης. Το επιχειρηματικό κλίμα στους τομείς των υπηρεσιών και του λιανικού εμπορίου κατέγραψε οριακή βελτίωση. Ο Δείκτης Οικονομικής Αβεβαιότητας για την Κύπρο μειώθηκε ελαφρώς τον Ιανουάριο, λόγω χαμηλότερης αβεβαιότητας σε όλους τους τομείς, εκτός της μεταποίησης. Αν και η αβεβαιότητα ανάμεσα στους καταναλωτές σημείωσε άνοδο τον Ιανουάριο, εξακολουθεί να βρίσκεται σε χαμηλό επίπεδο.

Τον Ιανουάριο, οι προσδοκίες των επιχειρήσεων για τις τιμές πώλησης κυμάνθηκαν σε σχετικά χαμηλά επίπεδα στις υπηρεσίες και στη μεταποίηση, ενώ υποχώρησαν σημαντικά στο λιανικό εμπόριο. Οι προσδοκίες για τις τιμές πώλησης ενισχύθηκαν απότομα στις κατασκευές και οι εκτιμήσεις για την πορεία των τιμών από πλευράς καταναλωτών αναθεωρήθηκαν ελαφρώς προς τα πάνω τον Ιανουάριο, δυσχεραίνοντας τη διαδικασία αποκλιμάκωσης.

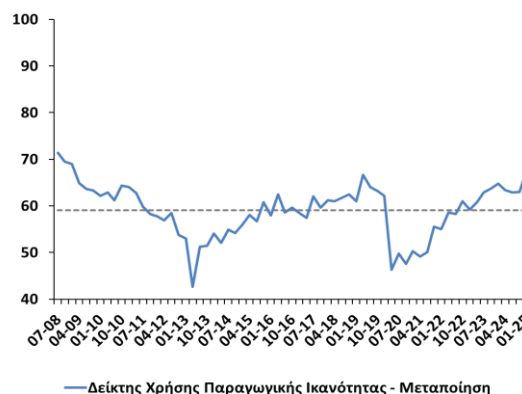
### Δείκτης Χρήσης Παραγωγικής Ικανότητας<sup>3</sup>

Στα πλαίσια των Ερευνών Οικονομικής Συγκυρίας διεξάγεται σε τριμηνιαία βάση έρευνα για τη χρήση της παραγωγικής ικανότητας (capacity utilization) των επιχειρήσεων στους τομείς της μεταποίησης και των υπηρεσιών. Οι συνεντεύξεις διεξάγονται τηλεφωνικά ανάμεσα σε ανώτερα στελέχη εταιρειών, σε δείγμα το οποίο δίνει βαρύτητα σε μεγαλύτερες επιχειρηματικές μονάδες. Πιο κάτω παρουσιάζεται ο Δείκτης Χρήσης Παραγωγικής Ικανότητας για τους δύο τομείς, ο οποίος μετρά το τρέχον επίπεδο παραγωγής των επιχειρήσεων ως ποσοστό της μέγιστης παραγωγικής τους ικανότητας, όπου το 100% δηλώνει πλήρη χρήση της παραγωγικής ικανότητας. Ο Δείκτης Χρήσης Παραγωγικής Ικανότητας παρέχει ενδείξεις για την εξέλιξη της οικονομικής δραστηριότητας. Αν για παράδειγμα, η ζήτηση στην αγορά αυξάνεται, ο βαθμός χρήσης της παραγωγικής ικανότητας τείνει να αυξάνεται, ενώ το αντίθετο συμβαίνει όταν η ζήτηση στην αγορά μειώνεται.

Η πορεία του Δείκτη Χρήσης Παραγωγικής Ικανότητας στη μεταποίηση για την περίοδο Ιουλίου 2008 – Ιανουαρίου 2025 παρουσιάζεται στο Διάγραμμα 8, όπου η διακεκομμένη γραμμή αντιστοιχεί στον μέσο όρο του Δείκτη της περιόδου αυτής. Τον Ιανουάριο, ο βαθμός

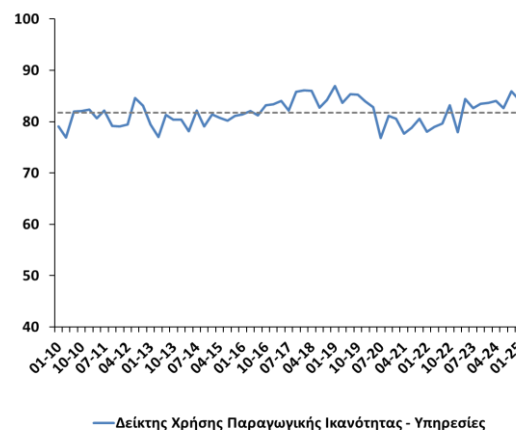
χρήσης της παραγωγικής ικανότητας στη μεταποίηση αυξήθηκε σημαντικά, φτάνοντας στο 68%, από 63% τον Οκτώβριο 2024. Ο Δείκτης εξακολουθεί να κινείται πάνω από τον μακροχρόνιο μέσο όρο του (59%), αποτυπώνοντας ευνοϊκές συνθήκες για τη ζήτηση μεταποιητικών προϊόντων και ενίσχυση στη δραστηριότητα του τομέα.

Διάγραμμα 8: Δείκτης Χρήσης Παραγωγικής Ικανότητας (%),  
Μεταποίηση



Στο Διάγραμμα 9 παρουσιάζεται η πορεία του Δείκτη Χρήσης Παραγωγικής Ικανότητας για τον τομέα των υπηρεσιών, με τη διακεκομμένη γραμμή να δείχνει τον μέσο όρο της περιόδου Ιανουαρίου 2010 – Ιανουαρίου 2025. Τον Ιανουάριο, το ποσοστό χρήσης της παραγωγικής ικανότητας για το σύνολο του τομέα των υπηρεσιών μειώθηκε στο 84%, από 86% τον Οκτώβριο 2024. Παρά την αποδυνάμωση του Δείκτη, η πορεία του πάνω από τον μακροχρόνιο μέσο όρο (82%) υποδηλώνει σχετικά ευνοϊκές συνθήκες στον τομέα των υπηρεσιών που χαρακτηρίζονται από τη μείωση του πληθωρισμού, την ανθεκτική ζήτηση και τη νομισματική χαλάρωση στην ευρωζώνη.

Διάγραμμα 9: Δείκτης Χρήσης Παραγωγικής Ικανότητας (%),  
Υπηρεσίες (Σύνολο)

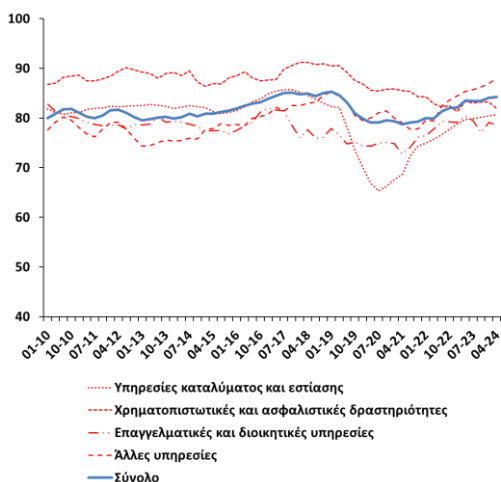


<sup>3</sup> Ο Δείκτης υπολογίζεται σύμφωνα με τον ορισμό που χρησιμοποιείται από την Ευρωπαϊκή Επιτροπή: [A new indicator on euro area capacity utilisation in services](#).

Με σκοπό την αποτύπωση των γενικότερων τάσεων στον τομέα των υπηρεσιών, στο Διάγραμμα 10 παρουσιάζεται ο κυλιόμενος μέσος όρος (τεσσάρων τριμήνων) του Δείκτη Χρήσης Παραγωγικής Ικανότητας για υποτομείς των υπηρεσιών, καθώς και για το σύνολο του τομέα.

Τον Ιανουάριο, το ποσοστό χρήσης παραγωγικής ικανότητας του υποτομέα παροχής υπηρεσιών καταλύματος και εστίασης παρέμεινε σε ανοδική πορεία, φτάνοντας στο υψηλότερο σημείο για την περίοδο μετά την πανδημία. Ωστόσο, το ποσοστό χρήσης παραγωγικής ικανότητας εξακολουθεί να βρίσκεται ελαφρώς πιο κάτω από τα επίπεδα στα οποία λειτουργούσε ο κλάδος πριν από την πανδημία. Στον υποτομέα των χρηματοπιστωτικών και ασφαλιστικών δραστηριοτήτων, η χρήση παραγωγικής ικανότητας αποδυναμώθηκε οριακά, ενδεχομένως λόγω προσδοκιών για περαιτέρω μειώσεις στα επιτόκια και άρα ενδυνάμωση της ζήτησης δανείων τους επόμενους μήνες. Στον κλάδο των επαγγελματικών και διοικητικών δραστηριοτήτων, η χρήση της παραγωγικής ικανότητας, παρέμεινε σε χαμηλό επίπεδο και κάτω από τα ποσοστά των υπόλοιπων τομέων, χάνοντας τη δυναμική της ανάκαμψης. Τέλος, το ποσοστό χρήσης παραγωγικής ικανότητας στις υπόλοιπες υπηρεσίες συνέχισε την ανοδική του πορεία, καταγράφοντας πολύ καλύτερες επιδόσεις από τους υπόλοιπους υποτομείς των υπηρεσιών.

**Διάγραμμα 10: Κυλιόμενος Μέσος Όρος  
του Δείκτη Χρήσης Παραγωγικής Ικανότητας (%),  
Υπηρεσίες (Υποτομείς και Σύνολο)**



Πίνακας 1: Δείκτες και διαφορά μεταξύ ποσοστού θετικών και ποσοστού αρνητικών απαντήσεων ανά ερώτηση<sup>1</sup>

Μήνας	2024												2025
	1	2	3	4	5	6	7	8	9	10	11	12	1
ΔΕΙΚΤΗΣ ΟΙΚΟΝΟΜΙΚΗΣ ΣΥΓΚΥΡΙΑΣ (ΚΟΕ) <sup>2</sup>	105,1	103,1	102,5	103,0	104,3	104,6	104,2	105,6	104,0	108,7	107,6	108,8	108,2
ΔΕΙΚΤΗΣ ΟΙΚΟΝΟΜΙΚΗΣ ΑΒΕΒΑΙΟΤΗΤΑΣ (ΚΟΕ) <sup>2</sup>	35,8	31,5	29,5	30,8	22,3	28,6	26,9	41,9	27,3	14,7	9,1	17,8	17,0
<b>ΥΠΗΡΕΣΙΕΣ</b>													
Επιχειρηματικό Κλίμα – Δείκτης <sup>3</sup>	21	17	16	17	21	22	17	24	17	35	28	28	29
Οικονομική κατάσταση επιχείρησης τους τελευταίους 3 μήνες <sup>4</sup>	21	27	35	29	33	36	26	31	25	37	25	32	30
Ζήτηση τους τελευταίους 3 μήνες <sup>4</sup>	17	14	18	12	24	25	15	23	10	32	24	27	25
Αναμενόμενη ζήτηση τους επόμενους 3 μήνες <sup>4</sup>	26	11	-5	9	7	4	11	19	15	35	35	26	32
Αναμενόμενη απασχόληση τους επόμενους 3 μήνες	-2	8	28	6	4	3	19	13	16	6	6	5	-3
Αναμενόμενες τιμές πώλησης τους επόμενους 3 μήνες	27	35	38	30	25	33	24	21	24	12	6	5	10
Αβεβαιότητα: δυσκολία πρόβλεψης οικονομικής κατάστασης επιχείρησης <sup>5,6</sup>	38	32	26	30	20	28	26	49	29	5	-4	16	13
<b>ΛΙΑΝΙΚΟ ΕΜΠΟΡΙΟ</b>													
Επιχειρηματικό Κλίμα – Δείκτης <sup>3</sup>	0	-3	-6	-4	-5	-6	1	-2	3	2	1	0	1
Πωλήσεις τους τελευταίους 3 μήνες <sup>4</sup>	-3	-4	-5	-7	-10	-13	-8	-12	-4	-6	-4	-9	-11
Τρέχοντα αποθέματα <sup>4</sup>	2	0	0	-3	-4	-4	-9	-6	-7	-10	-10	-6	0
Αναμενόμενες πωλήσεις τους επόμενους 3 μήνες <sup>4</sup>	4	-4	-12	-8	-10	-9	3	1	6	2	-4	4	14
Αναμενόμενες παραγγελίες σε προμηθευτές τους επόμενους 3 μήνες	0	-9	-14	-15	-15	-14	1	-1	6	1	-9	-1	8
Αναμενόμενη απασχόληση τους επόμενους 3 μήνες	2	1	2	1	3	1	2	1	3	2	2	1	1
Αναμενόμενες τιμές πώλησης τους επόμενους 3 μήνες	41	43	46	47	46	42	45	41	37	43	41	41	34
Αβεβαιότητα: δυσκολία πρόβλεψης οικονομικής κατάστασης επιχείρησης <sup>5,6</sup>	67	67	70	75	67	65	62	65	56	59	59	64	59
<b>ΚΑΤΑΣΚΕΥΕΣ</b>													
Επιχειρηματικό Κλίμα – Δείκτης <sup>3</sup>	-7	-2	-4	1	-5	-8	0	3	-1	2	1	0	-8
Οικοδομική δραστηριότητα τους τελευταίους 3 μήνες	0	7	10	8	6	8	15	5	5	9	0	6	0
Υπό εξέλιξη έργα (current overall order books) <sup>4</sup>	-18	-12	-13	-5	-13	-16	-10	-7	-10	-7	-10	-2	-15
Αναμενόμενη απασχόληση τους επόμενους 3 μήνες <sup>4</sup>	4	8	5	8	4	0	10	12	8	10	12	2	-1
Αναμενόμενες τιμές πώλησης τους επόμενους 3 μήνες	59	57	66	64	66	59	57	55	56	41	17	18	33
Αβεβαιότητα: δυσκολία πρόβλεψης οικονομικής κατάστασης επιχείρησης <sup>5,6</sup>	44	34	42	27	31	25	34	38	35	29	17	9	8
<b>ΜΕΤΑΠΟΙΗΣΗ</b>													
Επιχειρηματικό Κλίμα – Δείκτης <sup>3</sup>	0	-1	-6	-1	1	-2	-2	0	3	-2	-1	3	0
Παραγωγή τους τελευταίους 3 μήνες	-3	1	7	0	-3	-4	-4	-6	-3	-1	-7	-1	0
Τρέχουσες συνολικές παραγγελίες <sup>4</sup>	-26	-26	-22	-19	-20	-23	-25	-28	-20	-26	-23	-18	-16
Τρέχουσες παραγγελίες για εξαγωγές	-43	-35	-45	-36	-28	-39	-50	-57	-64	-81	-32	-33	-26
Τρέχοντα αποθέματα τελικών προϊόντων <sup>4</sup>	-17	-22	-9	-17	-15	-14	-22	-25	-23	-17	-23	-24	-14
Αναμενόμενη παραγωγή τους επόμενους 3 μήνες <sup>4</sup>	8	1	-4	0	7	3	-4	3	6	1	-2	2	2
Αναμενόμενη απασχόληση τους επόμενους 3 μήνες	0	1	0	1	0	1	1	1	0	1	0	1	0
Αναμενόμενες τιμές πώλησης τους επόμενους 3 μήνες	6	14	22	21	20	16	6	15	16	20	25	19	15
Αβεβαιότητα: δυσκολία πρόβλεψης οικονομικής κατάστασης επιχείρησης <sup>5,6</sup>	61	70	70	69	67	69	68	69	66	60	69	68	70
<b>ΚΑΤΑΝΑΛΩΤΕΣ</b>													
Καταναλωτικό Κλίμα – Δείκτης <sup>3</sup>	-22	-27	-24	-27	-26	-21	-22	-27	-26	-27	-22	-15	-17
Οικονομική κατάσταση νοικοκυριού τους τελευταίους 12 μήνες <sup>4</sup>	-16	-22	-19	-19	-18	-17	-16	-19	-17	-20	-17	-9	-15
Αναμενόμενη οικονομική κατάσταση νοικοκυριού τους επόμενους 12 μήνες <sup>4</sup>	-9	-14	-11	-17	-14	-11	-14	-17	-13	-17	-15	-5	-5
Οικονομική κατάσταση στην Κύπρο τους τελευταίους 12 μήνες	-40	-47	-41	-47	-42	-47	-44	-45	-53	-51	-49	-33	-38
Αναμενόμενη οικονομική κατάσταση στην Κύπρο τους επόμενους 12 μήνες <sup>4</sup>	-33	-40	-33	-39	-36	-33	-34	-41	-40	-45	-35	-25	-25
Τιμές καταναλωτικών αγαθών τους τελευταίους 12 μήνες	73	71	72	74	76	74	74	77	77	79	77	78	77
Αναμενόμενες τιμές καταναλωτικών αγαθών τους επόμενους 12 μήνες	31	29	22	35	31	26	24	41	27	39	29	28	30
Αναμενόμενη ανεργία στην Κύπρο τους επόμενους 12 μήνες	17	17	15	14	15	14	14	17	15	15	13	8	10
Καταλληλότητα τρέχουσας χρονικής στιγμής για μεγάλες αγορές	-37	-36	-38	-41	-37	-43	-35	-40	-40	-40	-42	-34	-34
Δαπάνες για μεγάλες αγορές τους επόμενους 12 μήνες <sup>4</sup>	-31	-31	-33	-32	-34	-22	-24	-32	-33	-25	-20	-21	-23
Πιθανότητα αποταμίευσης τους επόμενους 12 μήνες	-25	-39	-38	-34	-40	-38	-33	-31	-30	-31	-36	-24	-20
Δήλωση-περιγραφή για την τρέχουσα κατάσταση του νοικοκυριού	15	9	15	13	14	12	16	16	13	15	13	22	20
Αβεβαιότητα: δυσκολία πρόβλεψης οικονομικής κατάστασης νοικοκυριού <sup>5,6</sup>	8	2	8	3	-4	4	-1	5	-4	4	5	-8	-1

Σημειώσεις: <sup>1</sup> Οι θετικές απαντήσεις αναφέρονται σε αύξηση/βελτίωση/καταλληλότητα/πάνω από το κανονικό/μεγάλη πιθανότητα και οι αρνητικές στα αντίθετα. Τα στοιχεία είναι διορθωμένα ως προς εποχικές διακυμάνσεις (seasonally adjusted). <sup>2</sup> Η κατασκευή του δείκτη περιγράφεται στο [Methodological User Guide](#); ωστόσο, οι σταθμίσεις που χρησιμοποιούνται αντικατοπτρίζουν τη συνεισφορά των τομέων στο ΑΕΠ της Κύπρου. <sup>3</sup> Η κατασκευή του δείκτη περιγράφεται στο [Methodological User Guide](#). <sup>4</sup> Οι απαντήσεις στη συγκεκριμένη ερώτηση περιλαμβάνονται στην κατασκευή του δείκτη για την κάθε έρευνα. <sup>5</sup> Οι απαντήσεις στη συγκεκριμένη ερώτηση δε διορθώνονται ως προς τις εποχικές διακυμάνσεις (non-seasonally adjusted). <sup>6</sup> Διαφορά του ποσοστού ερωτώμενων που θεωρεί ότι η μελλοντική οικονομική κατάσταση (της επιχείρησης / του νοικοκυριού) είναι δύσκολο να προβλεφθεί από το ποσοστό αυτών που θεωρεί ότι είναι εύκολο να προβλεφθεί.

Κέντρο Οικονομικών Ερευνών  
Πανεπιστήμιο Κύπρου

Ιστοσελίδα: <https://www.ucy.ac.cy/erc/el/>

Το δελτίο δημοσιεύει αποτελέσματα από τις Έρευνες Οικονομικής Συγκυρίας που διεξάγονται στην Κύπρο και συντονίζονται από το Κέντρο Οικονομικών Ερευνών ως μέρος του ευρωπαϊκού προγράμματος Joint Harmonised European Union Programme of Business and Consumer Surveys. Το δελτίο εκφράζει απόψεις των συγγραφέων\* μόνο και η Ευρωπαϊκή Επιτροπή δε φέρει ευθύνη για οποιαδήποτε χρήση του περιεχομένου.

\*Νίκη Δημοσθένους ([demosthenous.niki@ucy.ac.cy](mailto:demosthenous.niki@ucy.ac.cy))

\*Βασιλική Μποζάνη ([bozani.vasiliki@ucy.ac.cy](mailto:bozani.vasiliki@ucy.ac.cy))

\* Νικολέττα Πασιουρτίδου ([pashourtidou.nicoletta@ucy.ac.cy](mailto:pashourtidou.nicoletta@ucy.ac.cy))

\* Ελένη Χρόνη ([chroni.eleni@ucy.ac.cy](mailto:chroni.eleni@ucy.ac.cy))

*Επιτρέπεται η αναδημοσίευση, η αναπαραγωγή ή η μετάδοση, από οποιοδήποτε οπτικοακουστικό μέσο, όλου ή μέρους του δελτίου, με αναφορά στο παρόν δελτίο.*