



# ΕΡΕΥΝΕΣ ΟΙΚΟΝΟΜΙΚΗΣ ΣΥΓΚΥΡΙΑΣ

Οκτώβριος 2025

Οι Έρευνες Οικονομικής Συγκυρίας στοχεύουν στην αποτύπωση των αντιλήψεων επιχειρηματιών και καταναλωτών για διάφορα οικονομικά μεγέθη. Οι έρευνες περιέχουν ερωτήσεις που αφορούν την τρέχουσα οικονομική κατάσταση των επιχειρήσεων και νοικοκυριών (Τρέχουσα Κατάσταση) και τις προσδοκίες τους για το προσεχές μέλλον (Προσδοκίες). Τα στοιχεία συλλέγονται μηνιαία, βάσει εναρμονισμένων ερωτηματολογίων σε όλες τις χώρες της Ευρωπαϊκής Ένωσης (ΕΕ) και καλύπτουν τους τομείς των υπηρεσιών, του λιανικού εμπορίου, των κατασκευών, της μεταποίησης, καθώς και νοικοκυριά (καταναλωτές). Τα στοιχεία παρουσιάζουν τη διαφορά του ποσοστού των ερωτηθέντων που τοποθετήθηκαν θετικά από το ποσοστό αυτών που εκφράστηκαν αρνητικά. Για κάθε κατηγορία (τομέα/καταναλωτές) υπολογίζεται ένας δείκτης που αντανακλά το γενικό κλίμα (Τρέχουσα Κατάσταση και Προσδοκίες) στη συγκεκριμένη κατηγορία. Για παρουσίαση της ευρύτερης οικονομικής κατάστασης στην Κύπρο δημοσιεύεται ο Δείκτης Οικονομικής Συγκυρίας (ΔΟΣ-ΚΟΕ), ο οποίος αποτελείται από σταθμισμένες απαντήσεις που αφορούν την τρέχουσα κατάσταση και τις προσδοκίες επιχειρήσεων και καταναλωτών. Η στάθμιση του Δείκτη λαμβάνει υπόψη τη συνεισφορά του κάθε τομέα στο ΑΕΠ της Κύπρου. Η χρησιμότητα αυτών των στοιχείων έγκειται στις προπορευόμενες πληροφορίες που περιέχουν για την εξέλιξη διαφόρων μακροοικονομικών μεγεθών. Οι έρευνες διεξάγονται ανάμεσα σε ανώτερα στελέχη εταιρειών, με δείγμα το οποίο δίνει μεγαλύτερη βαρύτητα σε μεγαλύτερες επιχειρηματικές μονάδες. Η έρευνα καταναλωτών γίνεται με τη χρήση τυχαίου δείγματος. Οι έρευνες διεξάγονται μεταξύ της πρώτης και της τρίτης εβδομάδας του κάθε μήνα.

## Περίληψη

**Τον Οκτώβριο 2025, το οικονομικό κλίμα βελτιώθηκε, με τον Δείκτη Οικονομικής Συγκυρίας (ΔΟΣ) να αυξάνεται κατά 2,0 μονάδες σε σύγκριση με τον Σεπτέμβριο. Η αύξηση του ΔΟΣ προήλθε από ενίσχυση του επιχειρηματικού κλίματος στους τομείς των υπηρεσιών και των κατασκευών.**

**Η άνοδος του κλίματος στις υπηρεσίες ήταν αποτέλεσμα καλύτερευσης σε όλες τις συνιστώσες, που περιγράφουν την πορεία των επιχειρήσεων τους τελευταίους και τους επόμενους μήνες. Η ενδυνάμωση του κλίματος στις κατασκευές οφείλεται σε θετικότερες αξιολογήσεις για τα υπό εξέλιξη έργα και σε πιο αισιόδοξες εκτιμήσεις για τον αριθμό των εργαζομένων στις επιχειρήσεις του τομέα. Η επιδείνωση του κλίματος στο λιανικό εμπόριο προήλθε από χειροτέρευση τόσο της τρέχουσας κατάστασης (πωλήσεις τελευταίου τριμήνου, τρέχοντα αποθέματα) όσο και των προσδοκιών για τις πωλήσεις του επόμενου τριμήνου. Το κλίμα στη μεταποίηση σημείωσε μικρή πτώση λόγω αρνητικότερων αξιολογήσεων για τις τρέχουσες παραγγελίες και χαμηλότερων εκτιμήσεων για την παραγωγή του επόμενου τριμήνου.**

**Τον Οκτώβριο, το καταναλωτικό κλίμα υποχώρησε, ανατρέποντας τα οφέλη στην καταναλωτική εμπιστοσύνη που καταγράφηκαν τους προηγούμενους δύο μήνες. Οι καταναλωτές αξιολόγησαν αρνητικότερα την τρέχουσα οικονομική τους κατάσταση και εμφανίστηκαν πιο διστακτικοί ως προς το ενδεχόμενο πραγματοποίησης μεγάλων αγορών τους επόμενους μήνες. Επιπλέον, οι καταναλωτές αναθεώρησαν προς τα κάτω τις προσδοκίες τους για την οικονομική κατάσταση της χώρας.**

**Ο Δείκτης Οικονομικής Αβεβαιότητας κινήθηκε καθοδικά τον Οκτώβριο, λόγω μείωσης της επιχειρηματικής αβεβαιότητας σε όλους τους τομείς εκτός της μεταποίησης, όπου η αβεβαιότητα αυξήθηκε ελαφρώς. Η καταναλωτική αβεβαιότητα σημείωσε άνοδο, αλλά εξακολουθεί να βρίσκεται σε χαμηλά επίπεδα σε όλες τις εισοδηματικές ομάδες.**

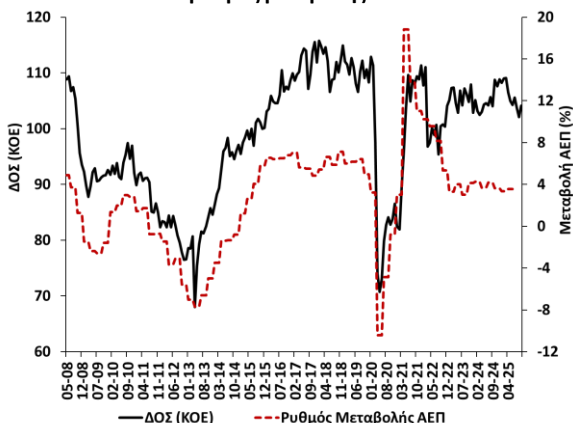
Η καταγραφή του οικονομικού κλίματος στην Κύπρο διεξάγεται μέσω της συμμετοχής του Κέντρου Οικονομικών Ερευνών του Πανεπιστημίου Κύπρου (ΚΟΕ), σε συνεργασία με την εταιρεία RAI Consultants Ltd, στο ευρωπαϊκό πρόγραμμα Joint Harmonised European Union Programme of Business and Consumer Surveys. Το έργο χρηματοδοτείται από την Ευρωπαϊκή Ένωση, το Υπουργείο Οικονομικών και το Πανεπιστήμιο Κύπρου.

Co-funded by  
the European Union



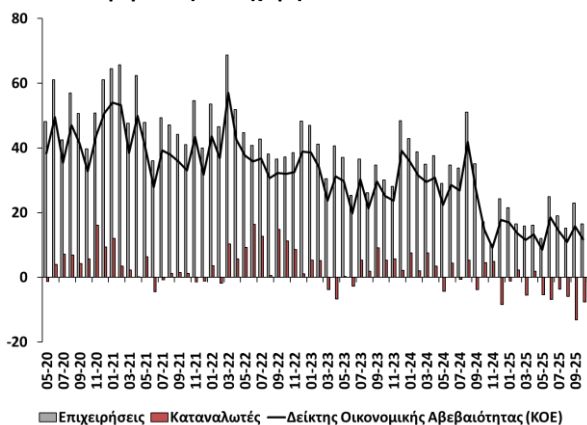
Τον Οκτώβριο 2025, ο Δείκτης Οικονομικής Συγκυρίας (ΔΟΣ) για την Κύπρο αυξήθηκε κατά 2,0 μονάδες σε σύγκριση με τον Σεπτέμβριο 2025 (Διάγραμμα 1, Πίνακας 1). Η αύξηση στον ΔΟΣ προήλθε από την ενίσχυση του επιχειρηματικού κλίματος στις υπηρεσίες και στις κατασκευές. Στην άνοδο του ΔΟΣ τον Οκτώβριο συνέβαλαν περισσότερο οι βελτιώσεις στην τρέχουσα κατάσταση των επιχειρήσεων παρά η ενδυνάμωση των προσδοκιών για τη δραστηριότητά τους. Αν και ο ΔΟΣ παραμένει πάνω από τον μακροχρόνιο μέσο όρο του (100 μονάδες), από τον Ιούλιο και έπειτα καταγραφεί χαμηλότερες τιμές συγκριτικά με την αντίστοιχη περίοδο το 2024, υποδηλώνοντας ενδεχομένως κάποια ελάττωση στη δυναμική της μεγέθυνσης στην κυπριακή οικονομία.

**Διάγραμμα 1: Δείκτης Οικονομικής Συγκυρίας (ΚΟΕ) και ρυθμός μεταβολής ΑΕΠ<sup>1</sup>**



Ο Δείκτης Οικονομικής Αβεβαιότητας κινήθηκε καθοδικά τον Οκτώβριο, λόγω υποχώρησης της επιχειρηματικής αβεβαιότητας σε όλους τους τομείς εκτός της μεταποίησης, όπου η αβεβαιότητα αυξήθηκε ελαφρώς (Διάγραμμα 2, Πίνακας 1). Η καταναλωτική αβεβαιότητα σημείωσε άνοδο, όμως συνεχίζει να βρίσκεται αρκετά χαμηλά, με πέραν του 50% των καταναλωτών να θεωρούν προβλέψιμη τη μελλοντική τους οικονομική κατάσταση.

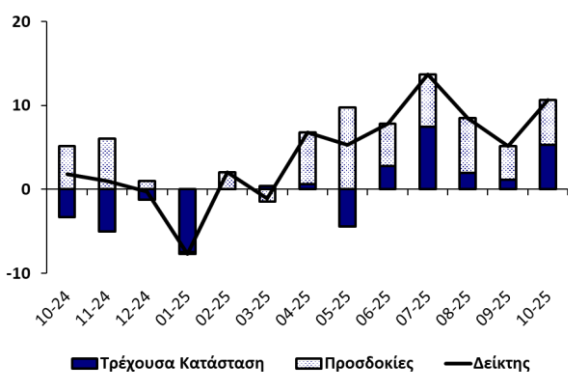
**Διάγραμμα 2: Δείκτης Οικονομικής Αβεβαιότητας (ΚΟΕ) και αβεβαιότητα επιχειρήσεων και καταναλωτών<sup>2</sup>**



επίπεδο. Οι αξιολογήσεις για τα τρέχοντα επίπεδα αποθεμάτων αποτύπωσαν ανοδικές τάσεις στο σtok, επιβαρύνοντας το κλίμα. Οι επιχειρήσεις τον Οκτώβριο συνέχισαν να προσαρμόζουν σταδιακά προς τα κάτω τις εκτιμήσεις για τις μελλοντικές πωλήσεις και τις παραγγελίες σε προμηθευτές. Αντιθέτως, οι εκτιμήσεις των επιχειρήσεων για τον αριθμό των εργαζομένων τους εξακολουθούν να παρουσιάζουν βαθμιαία βελτίωση. Οι προσδοκίες για τις τιμές πώλησης ενισχύθηκαν περαιτέρω τον Οκτώβριο.

Στις **κατασκευές**, το επιχειρηματικό κλίμα σημείωσε άνοδο λόγω καλύτερευσης της τρέχουσας κατάστασης και των προσδοκιών (Διάγραμμα 5, Πίνακας 1).

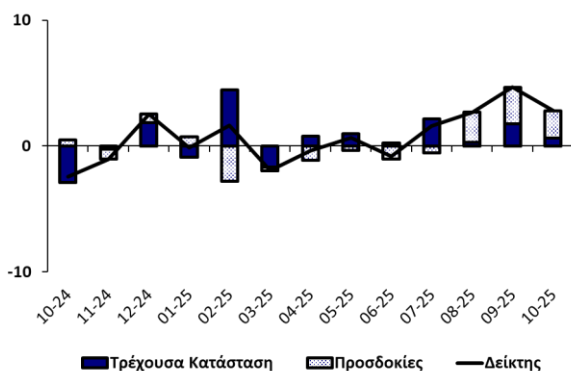
Διάγραμμα 5: Δείκτης Επιχειρηματικού Κλίματος – Κατασκευές (συνεισφορά τρέχουσας κατάστασης και προσδοκιών)



Σύμφωνα με τις απαντήσεις των επιχειρήσεων, τον Οκτώβριο, τόσο η οικοδομική τους δραστηριότητα κατά το τελευταίο τρίμηνο όσο και τα υπό εξέλιξη έργα τους παρουσίασαν βελτίωση. Επιπλέον, οι επιχειρήσεις αναθεώρησαν προς τα πάνω τις προσδοκίες τους σχετικά με τον αριθμό των εργαζομένων του επόμενου τριμήνου. Οι προσδοκίες για τις τιμές πώλησης παρέμειναν στα επίπεδα του προηγούμενου μήνα.

Στη **μεταποίηση**, έπειτα από τρεις μήνες σταδιακής βελτίωσης, το επιχειρηματικό κλίμα υποχώρησε ελαφρώς λόγω επιδείνωσης της τρέχουσας κατάστασης και των προσδοκιών (Διάγραμμα 6, Πίνακας 1).

Διάγραμμα 6: Δείκτης Επιχειρηματικού Κλίματος – Μεταποίηση (συνεισφορά τρέχουσας κατάστασης και προσδοκιών)

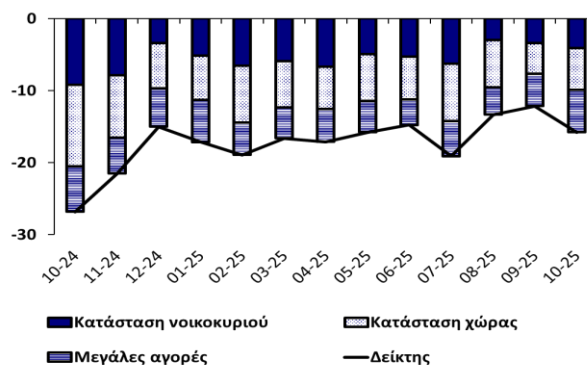


Τον Οκτώβριο, οι αξιολογήσεις των επιχειρήσεων, τόσο για την παραγωγή του τελευταίου τριμήνου όσο και για τις τρέχουσες συνολικές παραγγελίες, ήταν δυσμενέστερες

συγκριτικά με αυτές του Σεπτεμβρίου. Ωστόσο, η περαιτέρω μείωση στα τρέχοντα αποθέματα των τελικών προϊόντων, όπως αποτυπώθηκε στις απαντήσεις των επιχειρήσεων, συγκράτησε την πτώση του κλίματος στον τομέα. Τον Οκτώβριο, οι εκτιμήσεις των επιχειρήσεων για την παραγωγή του επόμενου τριμήνου αναθεωρήθηκαν προς τα κάτω. Οι προσδοκίες για τον αριθμό των εργαζομένων παρέμειναν στα μηδενικά επίπεδα των προηγούμενων τεσσάρων μηνών, υποδηλώνοντας σχετική σταθερότητα στην απασχόληση του τομέα βραχυπρόθεσμα. Οι προσδοκίες για τις τιμές πώλησης διαμορφώθηκαν γύρω στα επίπεδα του Σεπτεμβρίου.

Το κλίμα ανάμεσα στους **καταναλωτές** υποχώρησε τον Οκτώβριο, ανατρέποντας τα οφέλη των προηγούμενων δύο μηνών (Διάγραμμα 7, Πίνακας 1).

Διάγραμμα 7: Δείκτης Καταναλωτικού Κλίματος (συνεισφορά συνιστωσών)



Τον Οκτώβριο, οι αξιολογήσεις των καταναλωτών για την πρόσφατη οικονομική κατάσταση των νοικοκυριών τους ήταν αρνητικότερες από αυτές των περασμένων δύο μηνών, ενώ οι προσδοκίες για τη μελλοντική οικονομική τους κατάσταση παρέμειναν στα επίπεδα Σεπτεμβρίου. Οι απαντήσεις για την πρόσφατη οικονομική κατάσταση της χώρας διαμορφώθηκαν κοντά στα επίπεδα Αυγούστου–Σεπτεμβρίου, ενώ οι προσδοκίες για τη μελλοντική οικονομική κατάσταση στην Κύπρο υποχώρησαν. Συγκριτικά με τον Σεπτέμβριο, οι προσδοκίες για τις μελλοντικές συνθήκες στην αγορά εργασίας επιδεινώθηκαν ελαφρώς, καθώς το ποσοστό των καταναλωτών που αναμένει μείωση στον αριθμό των ανέργων περιορίστηκε και ταυτόχρονα το ποσοστό αυτών που εκτιμούν σταθερότητα αυξήθηκε.

Οι αντιλήψεις των καταναλωτών για την πορεία των τιμών κατά τους τελευταίους 12 μήνες συνέχισαν την ανοδική πορεία του προηγούμενου μήνα, αποτυπώνοντας εντονότερα αυξητικές τάσεις στις τιμές τον Οκτώβριο. Παράλληλα, οι προσδοκίες για τις τιμές στο προσεχές διάστημα αναθεωρήθηκαν σημαντικά προς τα πάνω.

Τον Οκτώβριο, οι προθέσεις των καταναλωτών για πραγματοποίηση μεγάλων αγορών τους επόμενους 12 μήνες αποδυναμώθηκαν. Ταυτόχρονα, οι καταναλωτές

εμφανίστηκαν περισσότερο αρνητικοί τον Οκτώβριο, απ' ό,τι τους δύο προηγούμενους μήνες, ως προς το ενδεχόμενο αποταμίευσης.

Συμπερασματικά, ο ΔΟΣ για την Κύπρο τον Οκτώβριο 2025 σημείωσε άνοδο λόγω ενδυνάμωσης του επιχειρηματικού κλίματος στους τομείς των υπηρεσιών και των κατασκευών. Αντίθετα, το επιχειρηματικό κλίμα στο λιανικό εμπόριο και στη μεταποίηση, καθώς και η καταναλωτική εμπιστοσύνη υποχώρησαν.

Ο Δείκτης Οικονομικής Αβεβαιότητας κινήθηκε καθοδικά τον Οκτώβριο, λόγω μείωσης της επιχειρηματικής αβεβαιότητας στις υπηρεσίες, στις κατασκευές και στο λιανικό εμπόριο.

Τέλος, με βάση τις προσδοκίες που καταγράφηκαν τον Οκτώβριο, οι καταναλωτές και οι επιχειρήσεις στο λιανικό εμπόριο και στις υπηρεσίες διαβλέπουν ανοδικές τάσεις στις τιμές τους επόμενους μήνες.

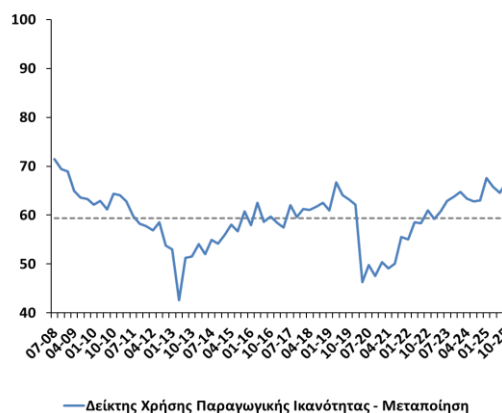
### Δείκτης Χρήσης Παραγωγικής Ικανότητας<sup>3</sup>

Στα πλαίσια των Ερευνών Οικονομικής Συγκυρίας διεξάγεται σε τριμηνιαία βάση έρευνα για τη χρήση της παραγωγικής ικανότητας (capacity utilization) των επιχειρήσεων στους τομείς της μεταποίησης και των υπηρεσιών. Οι συνεντεύξεις διεξάγονται τηλεφωνικά ανάμεσα σε ανώτερα στελέχη εταιρειών, σε δείγμα το οποίο δίνει βαρύτητα σε μεγαλύτερες επιχειρηματικές μονάδες. Πιο κάτω παρουσιάζεται ο Δείκτης Χρήσης Παραγωγικής Ικανότητας για τους δύο τομείς, ο οποίος μετρά το τρέχον επίπεδο παραγωγής των επιχειρήσεων ως ποσοστό της μέγιστης παραγωγικής τους ικανότητας, όπου το 100% δηλώνει πλήρη χρήση της παραγωγικής ικανότητας. Ο Δείκτης Χρήσης Παραγωγικής Ικανότητας παρέχει ενδείξεις για την εξέλιξη της οικονομικής δραστηριότητας. Αν για παράδειγμα, η ζήτηση στην αγορά αυξάνεται, ο βαθμός χρήσης της παραγωγικής ικανότητας τείνει να αυξάνεται, ενώ το αντίθετο συμβαίνει όταν η ζήτηση στην αγορά μειώνεται.

Η πορεία του Δείκτη Χρήσης Παραγωγικής Ικανότητας στη μεταποίηση για την περίοδο Ιουλίου 2008–Οκτωβρίου 2025 παρουσιάζεται στο Διάγραμμα 8, όπου η διακεκομμένη γραμμή αντιστοιχεί στον μέσο όρο του Δείκτη της περιόδου αυτής. Τον Οκτώβριο, ο βαθμός χρήσης της παραγωγικής ικανότητας στη μεταποίηση αυξήθηκε στο 67% από το 65% που βρισκόταν τον Ιούλιο. Η άνοδος του Οκτωβρίου υποδηλώνει ενδυνάμωση στη ζήτηση μεταποιητικών προϊόντων. Γενικότερα, η πορεία του Δείκτη πάνω από τον μακροχρόνιο μέσο όρο του

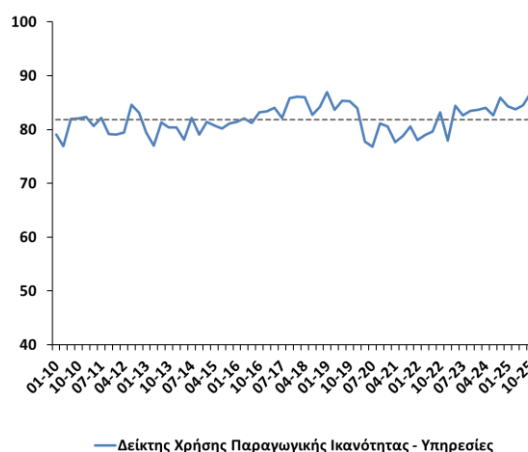
(59%) υποδηλώνει ευνοϊκές συνθήκες για τη δραστηριότητα του μεταποιητικού τομέα.

Διάγραμμα 8: Δείκτης Χρήσης Παραγωγικής Ικανότητας (%), Μεταποίηση



Στο Διάγραμμα 9 παρουσιάζεται η πορεία του Δείκτη Χρήσης Παραγωγικής Ικανότητας για τον τομέα των υπηρεσιών, με τη διακεκομμένη γραμμή να δείχνει τον μέσο όρο της περιόδου Ιανουαρίου 2010–Οκτωβρίου 2025. Τον Οκτώβριο, το ποσοστό χρήσης της παραγωγικής ικανότητας για το σύνολο του τομέα των υπηρεσιών βελτιώθηκε για δεύτερη συνεχόμενη φορά, φτάνοντας το 87% από 85% τον Ιούλιο. Ο Δείκτης συνεχίζει να αυξάνεται πάνω από τον μακροχρόνιο μέσο του (82%), υποδηλώνοντας τάσεις ενδυνάμωσης στη ζήτηση υπηρεσιών.

Διάγραμμα 9: Δείκτης Χρήσης Παραγωγικής Ικανότητας (%), Υπηρεσίες (Σύνολο)

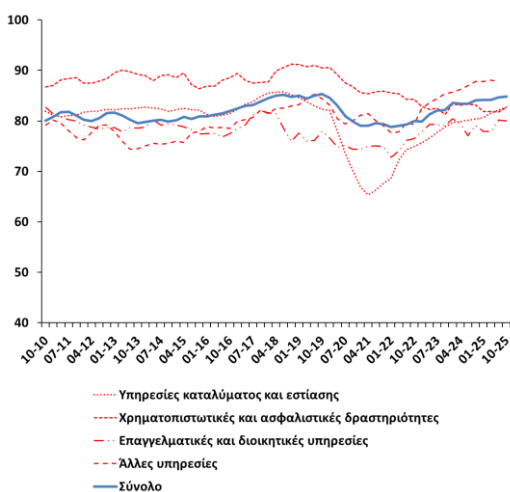


Με σκοπό την αποτύπωση των γενικότερων τάσεων στον τομέα των υπηρεσιών, στο Διάγραμμα 10 παρουσιάζεται ο κυλιόμενος μέσος όρος (τεσσάρων τριμήνων) του Δείκτη Χρήσης Παραγωγικής Ικανότητας για υποτομείς των υπηρεσιών, καθώς και για το σύνολο του τομέα.

<sup>3</sup> Ο Δείκτης υπολογίζεται σύμφωνα με τον ορισμό που χρησιμοποιείται από την Ευρωπαϊκή Επιτροπή: [A new indicator on euro area capacity utilisation in services](#).

Τον Οκτώβριο, το ποσοστό χρήσης παραγωγικής ικανότητας του υποτομέα παροχής υπηρεσιών καταλύματος και εστίασης βελτιώθηκε οριακά. Αν και οι αφίξεις τουριστών έφτασαν σε ιστορικά υψηλά επίπεδα, το ποσοστό χρήσης παραγωγικής ικανότητας του υποτομέα δεν έχει καταγράψει ακόμη τις υψηλές επιδόσεις που είχαν επιτευχθεί πριν την πανδημία. Αυτό ενδεχομένως να αντανακλά σημαντική επέκταση της παραγωγικής ικανότητας του υποτομέα τα τελευταία χρόνια. Στον κλάδο των χρηματοπιστωτικών και ασφαλιστικών δραστηριοτήτων, η χρήση της παραγωγικής ικανότητας ενισχύθηκε ελαφρώς τον Οκτώβριο, αν και συνεχίζει να βρίσκεται πιο κάτω από τα επίπεδα του τομέα πριν από το 2023. Στον κλάδο των επαγγελματικών και διοικητικών δραστηριοτήτων, το ποσοστό χρήσης παραγωγικής ικανότητας τον Οκτώβριο παρέμεινε στο σχετικά υψηλό επίπεδο που είχε φτάσει τον Ιούλιο. Στις άλλες υπηρεσίες, το ποσοστό χρήσης συνέχισε να χαρακτηρίζεται από σταθερότητα, εξακολουθώντας να υπερισχύει των ποσοστών στους υπόλοιπους υποτομείς των υπηρεσιών, αν και η διαφορά μειώνεται σταδιακά.

**Διάγραμμα 10: Κυλιόμενος Μέσος Όρος του Δείκτη Χρήσης Παραγωγικής Ικανότητας (%)**



Πίνακας 1: Δείκτες και διαφορά μεταξύ ποσοστού θετικών και ποσοστού αρνητικών απαντήσεων ανά ερώτηση <sup>1</sup>

Μήνας	2024			2025									
	10	11	12	1	2	3	4	5	6	7	8	9	10
ΔΕΙΚΤΗΣ ΟΙΚΟΝΟΜΙΚΗΣ ΣΥΓΚΥΡΙΑΣ (ΚΟΕ) <sup>2</sup>	108,7	107,6	108,8	108,2	109,0	109,0	106,5	105,0	104,2	105,5	103,7	102,1	104,1
ΔΕΙΚΤΗΣ ΟΙΚΟΝΟΜΙΚΗΣ ΑΒΕΒΑΙΟΤΗΤΑΣ (ΚΟΕ) <sup>2</sup>	14,7	9,1	17,8	17,0	13,7	11,6	13,2	8,5	18,6	14,5	11,0	15,8	11,7
<b>ΥΠΗΡΕΣΙΕΣ</b>													
Επιχειρηματικό Κλίμα – Δείκτης <sup>3</sup>	35	28	28	29	31	32	22	16	14	19	9	3	12
Οικονομική κατάσταση επιχείρησης τους τελευταίους 3 μήνες <sup>4</sup>	37	25	32	30	29	38	20	16	7	18	13	-8	2
Ζήτηση τους τελευταίους 3 μήνες <sup>4</sup>	32	24	27	25	36	38	24	17	11	22	5	-4	5
Αναμενόμενη ζήτηση τους επόμενους 3 μήνες <sup>4</sup>	35	35	26	32	30	21	23	14	25	18	10	22	28
Αναμενόμενη απασχόληση τους επόμενους 3 μήνες	6	6	5	-3	-3	-1	5	10	8	10	4	12	18
Αναμενόμενες τιμές πώλησης τους επόμενους 3 μήνες	12	6	5	10	0	9	-6	0	-1	-2	2	-1	6
Αβεβαιότητα: δυσκολία πρόβλεψης οικονομικής κατάστασης επιχείρησης <sup>5,6</sup>	5	-4	16	13	6	8	6	2	18	10	4	17	9
<b>ΛΙΑΝΙΚΟ ΕΜΠΟΡΙΟ</b>													
Επιχειρηματικό Κλίμα – Δείκτης <sup>3</sup>	2	1	0	1	1	4	3	3	-2	0	6	5	0
Πωλήσεις τους τελευταίους 3 μήνες <sup>4</sup>	-6	-4	-9	-11	-1	4	5	4	-2	4	1	0	-3
Τρέχοντα αποθέματα <sup>4</sup>	-10	-10	-6	0	1	4	4	-3	9	7	-2	-1	6
Αναμενόμενες πωλήσεις τους επόμενους 3 μήνες <sup>4</sup>	2	-4	4	14	6	12	8	3	4	5	16	12	10
Αναμενόμενες παραγγελίες σε προμηθευτές τους επόμενους 3 μήνες	1	-9	-1	8	6	5	4	-1	-2	-2	4	2	1
Αναμενόμενη απασχόληση τους επόμενους 3 μήνες	2	2	1	1	3	4	3	4	2	5	1	2	3
Αναμενόμενες τιμές πώλησης τους επόμενους 3 μήνες	43	41	41	34	40	36	39	29	34	34	28	31	34
Αβεβαιότητα: δυσκολία πρόβλεψης οικονομικής κατάστασης επιχείρησης <sup>5,6</sup>	59	59	64	59	62	57	57	50	60	59	62	60	57
<b>ΚΑΤΑΣΚΕΥΕΣ</b>													
Επιχειρηματικό Κλίμα – Δείκτης <sup>3</sup>	2	1	0	-8	2	-1	7	5	8	14	9	5	11
Οικοδομική δραστηριότητα τους τελευταίους 3 μήνες	9	0	6	0	7	9	-1	3	10	19	8	11	14
Υπό εξέλιξη έργα (current overall order books) <sup>4</sup>	-7	-10	-2	-15	0	1	1	-9	6	15	4	2	11
Αναμενόμενη απασχόληση τους επόμενους 3 μήνες <sup>4</sup>	10	12	2	-1	4	-3	12	19	10	12	13	8	11
Αναμενόμενες τιμές πώλησης τους επόμενους 3 μήνες	41	17	18	33	24	17	20	24	23	29	23	25	25
Αβεβαιότητα: δυσκολία πρόβλεψης οικονομικής κατάστασης επιχείρησης <sup>5,6</sup>	29	17	9	8	5	-4	12	12	13	7	13	-6	-12
<b>ΜΕΤΑΠΟΙΗΣΗ</b>													
Επιχειρηματικό Κλίμα – Δείκτης <sup>3</sup>	-2	-1	3	0	2	-2	0	1	-1	2	3	5	3
Παραγωγή τους τελευταίους 3 μήνες	-1	-7	-1	0	4	5	-3	-6	-6	-2	3	3	-6
Τρέχουσες συνολικές παραγγελίες <sup>4</sup>	-26	-23	-18	-16	-13	-20	-20	-21	-18	-18	-17	-15	-24
Τρέχοντα αποθέματα τελικών προϊόντων <sup>4</sup>	-17	-23	-24	-14	-26	-15	-23	-24	-19	-24	-18	-20	-26
Αναμενόμενη παραγωγή τους επόμενους 3 μήνες <sup>4</sup>	1	-2	2	2	-8	-1	-3	-1	-3	-2	7	9	7
Αναμενόμενη απασχόληση τους επόμενους 3 μήνες	1	0	1	0	0	0	0	1	0	0	0	0	0
Αναμενόμενες τιμές πώλησης τους επόμενους 3 μήνες	20	25	19	15	19	13	15	16	15	11	8	18	17
Αβεβαιότητα: δυσκολία πρόβλεψης οικονομικής κατάστασης επιχείρησης <sup>5,6</sup>	60	69	68	70	71	61	66	60	64	66	64	63	65
<b>ΚΑΤΑΝΑΛΩΤΕΣ</b>													
Καταναλωτικό Κλίμα – Δείκτης <sup>3</sup>	-27	-22	-15	-17	-19	-17	-17	-16	-15	-19	-13	-12	-16
Οικονομική κατάσταση νοικοκυριού τους τελευταίους 12 μήνες <sup>4</sup>	-20	-17	-9	-15	-13	-16	-17	-13	-12	-16	-9	-8	-12
Αναμενόμενη οικονομική κατάσταση νοικοκυριού τους επόμενους 12 μήνες <sup>4</sup>	-17	-15	-5	-5	-13	-7	-10	-7	-9	-9	-2	-5	-5
Οικονομική κατάσταση στην Κύπρο τους τελευταίους 12 μήνες	-51	-49	-33	-38	-33	-39	-36	-35	-35	-43	-33	-31	-32
Αναμενόμενη οικονομική κατάσταση στην Κύπρο τους επόμενους 12 μήνες <sup>4</sup>	-45	-35	-25	-25	-31	-26	-24	-26	-24	-32	-26	-17	-23
Τιμές καταναλωτικών αγαθών τους τελευταίους 12 μήνες	79	77	78	77	74	76	71	76	71	68	58	60	65
Αναμενόμενες τιμές καταναλωτικών αγαθών τους επόμενους 12 μήνες	39	29	28	30	28	29	31	32	29	35	24	19	31
Αναμενόμενη ανεργία στην Κύπρο τους επόμενους 12 μήνες	15	13	8	10	11	10	8	6	9	9	8	5	8
Κατάλληλότητα τρέχουσας χρονικής στιγμής για μεγάλες αγορές	-40	-42	-34	-34	-35	-35	-32	-31	-29	-27	-23	-23	-30
Δαπάνες για μεγάλες αγορές τους επόμενους 12 μήνες <sup>4</sup>	-25	-20	-21	-23	-18	-17	-18	-17	-14	-20	-15	-18	-24
Πιθανότητα αποταμίευσης τους επόμενους 12 μήνες	-31	-36	-24	-20	-35	-25	-31	-27	-35	-44	-30	-28	-35
Δήλωση-περιγραφή για την τρέχουσα κατάσταση του νοικοκυριού	15	13	22	20	16	17	13	19	15	13	22	19	18
Αβεβαιότητα: δυσκολία πρόβλεψης οικονομικής κατάστασης νοικοκυριού <sup>5,6</sup>	4	5	-8	-1	2	-5	2	-5	-7	-4	-6	-13	-8

Σημειώσεις: <sup>1</sup> Οι θετικές απαντήσεις αναφέρονται σε αύξηση/βελτίωση/καταλληλότητα/πάνω από το κανονικό/μεγάλη πιθανότητα και οι αρνητικές στα αντίθετα. Τα στοιχεία είναι διορθωμένα ως προς εποχικές διακυμάνσεις (seasonally adjusted). <sup>2</sup> Η κατασκευή του δείκτη περιγράφεται στο [Methodological User Guide](#). <sup>3</sup> Η κατασκευή του δείκτη περιγράφεται στο [Methodological User Guide](#). <sup>4</sup> Οι απαντήσεις στη συγκεκριμένη ερώτηση περιλαμβάνονται στην κατασκευή του δείκτη για την κάθε έρευνα. <sup>5</sup> Οι απαντήσεις στη συγκεκριμένη ερώτηση δε διορθώνονται ως προς τις εποχικές διακυμάνσεις (non-seasonally adjusted). <sup>6</sup> Διαφορά του ποσοστού ερωτώμενων που θεωρεί ότι η μελλοντική οικονομική κατάσταση (της επιχείρησης / του νοικοκυριού) είναι δύσκολο να προβλεφθεί από το ποσοστό αυτών που θεωρεί ότι είναι εύκολο να προβλεφθεί.

Κέντρο Οικονομικών Ερευνών  
Πανεπιστήμιο Κύπρου

Ιστοσελίδα: <https://www.ucy.ac.cy/erc/el/>

Το δελτίο δημοσιεύει αποτελέσματα από τις Έρευνες Οικονομικής Συγκυρίας που διεξάγονται στην Κύπρο και συντονίζονται από το Κέντρο Οικονομικών Ερευνών ως μέρος του ευρωπαϊκού προγράμματος Joint Harmonised European Union Programme of Business and Consumer Surveys. Το δελτίο εκφράζει απόψεις των συγγραφέων\* μόνο και η Ευρωπαϊκή Επιτροπή δε φέρει ευθύνη για οποιαδήποτε χρήση του περιεχομένου.

\*Νίκη Δημοσθένους ([demosthenous.niki@ucy.ac.cy](mailto:demosthenous.niki@ucy.ac.cy))

\*Βασιλική Μποζάνη ([bozani.vasiliki@ucy.ac.cy](mailto:bozani.vasiliki@ucy.ac.cy))

\* Νικολέττα Πασιουρτίδου ([pashourtidou.nicoletta@ucy.ac.cy](mailto:pashourtidou.nicoletta@ucy.ac.cy))

\* Ελένη Χρόνη ([chroni.eleni@ucy.ac.cy](mailto:chroni.eleni@ucy.ac.cy))

*Επιτρέπεται η αναδημοσίευση, η αναπαραγωγή ή η μετάδοση, από οποιοδήποτε οπτικοακουστικό μέσο, όλου ή μέρους του δελτίου, με αναφορά στο παρόν δελτίο.*