



## Δοκίμια Οικονομικής Πολιτικής

### Εισοδηματική ανισότητα, φτώχεια και η επίδραση της μεταρρύθμισης των συντάξεων

Μαρία Ανδρέου

*Κέντρο Οικονομικών Ερευνών*

Πάνος Πασιαρδής

*Κέντρο Οικονομικών Ερευνών  
& Τμήμα Οικονομικών*

Αρ. 05-09

Νοέμβριος 2009

Επιμέλεια έκδοσης: Παναγιώτης Γρηγορίου

**Χορηγοί ΚΟΕ (κατά αλφαβητική σειρά)**

Γραφείο Προγραμματισμού

Κεντρική Τράπεζα Κύπρου

Κυπριακός Οργανισμός Τουρισμού

Πανεπιστήμιο Κύπρου

Σύνδεσμος Εμπορικών Τραπεζών

Τμήμα Οικονομικών Πανεπιστημίου Κύπρου

Υπουργείο Εργασίας και Κοινωνικών Ασφαλίσεων

Υπουργείο Οικονομικών

**Οι απόψεις που εκφράζονται στα δημοσιεύματα του ΚΟΕ είναι των συγγραφέων μόνο και δεν αντιπροσωπεύουν αναγκαστικά το ΚΟΕ και τους χορηγούς του.**

# Εισοδηματική ανισότητα, φτώχεια και η επίδραση της μεταρρύθμισης των συντάξεων

## Περίληψη

Το Δοκίμιο αυτό περιγράφει την εισοδηματική ανισότητα και φτώχεια στην Κύπρο και την Ευρωπαϊκή Ένωση (ΕΕ) και εκτιμά την επίδραση που αναμένεται να έχει η μεταρρύθμιση των συντάξεων που εφαρμόζεται από την 1<sup>η</sup> Δεκεμβρίου του 2009.

Χρησιμοποιώντας στοιχεία της ΕΕ (Eurostat) συγκρίνεται η εισοδηματική ανισότητα και φτώχεια μεταξύ Κύπρου και ΕΕ. Γενικά, τόσο η εισοδηματική ανισότητα όσο και η φτώχεια στην Κύπρο βρίσκονται κάπου στο μέσο όρο των χωρών της ΕΕ. Οι χώρες με τη μεγαλύτερη εισοδηματική ανισότητα ή/και φτώχεια είναι η Πορτογαλία, Λετονία, Λιθουανία, Ισπανία και Ελλάδα και οι χώρες με τη μικρότερη εισοδηματική ανισότητα ή/και φτώχεια είναι η Σουηδία, Ολλανδία, Σλοβενία, Τσεχία, Σλοβακία και Δανία. Τα άτομα που αντιμετωπίζουν το μεγαλύτερο κίνδυνο φτώχειας στην Κύπρο είναι τα άτομα άνω των 65 ετών και οι γυναίκες, ιδιαίτερα οι άγαμες μητέρες.

Στη συνέχεια περιγράφεται η μεταρρύθμιση των συντάξεων και εξετάζεται η επίδρασή της στην εισοδηματική ανισότητα και τη φτώχεια. Η κυβέρνηση αποφάσισε να αυξήσει τις συντάξεις προοδευτικά για τα νοικοκυριά των συνταξιούχων με εισοδήματα κάτω της γραμμής φτώχειας. Αυτή η απόφαση της κυβέρνησης, σύμφωνα με τις εκτιμήσεις μας, μειώνει την εισοδηματική ανισότητα (το δείκτη Gini κατά 1 ποσοστιαία μονάδα και το δείκτη S80/S20 κατά 0,4 μονάδες). Επίσης, μειώνει το ποσοστό φτώχειας κατά 1,3 μονάδες και, παράλληλα, ανεβάζει το βιοτικό επίπεδο των νοικοκυριών που εξακολουθούν και μετά τη μεταρρύθμιση να είναι κάτω από τη γραμμή φτώχειας (δηλαδή μειώνει την ένταση φτώχειας).

Επομένως, η μεταρρύθμιση των συντάξεων είναι επαρκώς στοχευμένη και οδηγεί σε κοινωνικά επιθυμητά αποτελέσματα. Ωστόσο, κάποιος δυνατό να αμφισβητεί το κατά πόσο η εν λόγω μεταρρύθμιση έπρεπε να εφαρμοστεί στο μέσο μιας μεγάλης οικονομικής κρίσης (έχει οδηγήσει σε μεγάλο δημοσιονομικό έλλειμμα) και χωρίς να ληφθούν μέτρα που να διασφαλίζουν ότι η υψηλές κοινωνικές συντάξεις δεν θα υποσκάψουν τα κίνητρα για εργασία και αποταμίευση.



## ΠΕΡΙΕΧΟΜΕΝΑ

1. ΕΙΣΑΓΩΓΗ.....	1
2. ΕΙΣΟΔΗΜΑΤΙΚΗ ΑΝΙΣΟΤΗΤΑ ΚΑΙ ΦΤΩΧΕΙΑ ΣΤΗΝ ΕΕ.....	3
2.1 Εισοδηματική ανισότητα .....	4
2.2 Φτώχεια.....	5
3. ΕΙΣΟΔΗΜΑΤΙΚΗ ΑΝΙΣΟΤΗΤΑ ΚΑΙ ΦΤΩΧΕΙΑ ΣΤΗΝ ΚΥΠΡΟ .....	10
3.1 Εισοδηματική ανισότητα .....	10
3.2 Φτώχεια.....	12
4. Η ΕΠΙΔΡΑΣΗ ΤΗΣ ΜΕΤΑΡΡΥΘΜΙΣΗΣ ΤΩΝ ΣΥΝΤΑΞΕΩΝ .....	16
4.1 Η πρόταση της κυβέρνησης .....	17
4.2 Η επίδραση στην εισοδηματική ανισότητα και φτώχεια .....	19
4.2.1 Η επίδραση στην εισοδηματική ανισότητα.....	19
4.2.2 Η επίδραση στη φτώχεια .....	21
5. ΣΥΜΠΕΡΑΣΜΑ.....	23
ΒΙΒΛΙΟΓΡΑΦΙΑ.....	24
ΠΡΟΣΦΑΤΑ ΔΟΚΙΜΙΑ ΟΙΚΟΝΟΜΙΚΗΣ ΠΟΛΙΤΙΚΗΣ/ΑΝΑΛΥΣΗΣ.....	25



# **INCOME INEQUALITY, POVERTY AND THE IMPACT OF THE PENSION REFORM**

## **Summary**

*This paper describes the income inequality and poverty in Cyprus and the European Union (EU) and estimates the effect that the pension reform in Cyprus is expected to have on income inequality and poverty after the 1<sup>st</sup> of December 2009, when the pension reform will be implemented.*

*Using the data of the EU (Eurostat), income inequality and poverty between Cyprus and the EU is compared. In general, income inequality as well as poverty in Cyprus is close to the mean of the EU countries. The countries with the higher income inequality or/and poverty are Portugal, Latvia, Lithuania, Spain and Greece and the countries with the smaller income inequality are Sweden, Holland, Slovenia, Czech Republic, Slovakia and Denmark. The persons that are at high risk of poverty in Cyprus are those aged 65 and over and women, especially single mothers.*

*The pension reform is described and its effect on income inequality and poverty is examined. The government decided to increase pensions progressively for the low income households with at least one pensioner. This decision of the government, according to our estimations, decreases income inequality (Gini index decreases by 1% and the S80/S20 ratio decreases by 0,4). In addition, it decreases the poverty rate by 1,3 percentage points and, at the same time, increases the standard of living of households that continue even after the pension reform to have incomes below the poverty line (that is, it decreases the depth of poverty).*

*Therefore, the pension reform is adequately targeted and leads to socially desirable results. However, someone may question the timing of implementation of this reform, since the Cypriot economy is in the middle of an economic crisis. The pension reform will increase the fiscal deficit and measures should be taken to ensure that the high levels of social pensions will not undermine the motivation for employment and savings.*





## 1. ΕΙΣΑΓΩΓΗ

Το δοκίμιο αυτό παρουσιάζει μια περιγραφή της εισοδηματικής ανισότητας και της φτώχειας στην Κύπρο και την ΕΕ και εξετάζει πώς επηρεάζονται από τη μεταρρύθμιση των συντάξεων που έχει εφαρμοστεί από την 1<sup>η</sup> Δεκεμβρίου του 2009. Η ανάλυση στηρίζεται σε περιγραφικές στατιστικές και οικονομετρικές εκτιμήσεις στη βάση στοιχείων της Eurostat για τις χώρες μέλη της ΕΕ καθώς και σε στοιχεία της ΕΕ για τα Εισοδήματα και τις Συνθήκες Διαβίωσης (EU-SILC, 2007).

Η εισοδηματική ανισότητα υπάρχει όταν τα εισοδήματα δεν είναι κατανεμημένα ισόποσα. Μετριέται από το βαθμό που τα εισοδήματα αποκλίνουν από το μέσο όρο, ωστόσο οι διάφοροι δείκτες που χρησιμοποιούνται για τη μέτρηση της εισοδηματικής ανισότητας σταθμίζουν διαφορετικά αυτές τις αποκλίσεις. Αυτό σημαίνει ότι σε κάποιο βαθμό η μέτρηση της ανισότητας είναι υποκειμενική και κάποια αλλαγή στην εισοδηματική ανισότητα δυνατόν να εμφανίζεται μικρότερη ή μεγαλύτερη ανάλογα με το ποιος δείκτης χρησιμοποιείται για τη μέτρησή της.

Στην ΕΕ χρησιμοποιούνται διάφοροι δείκτες, κυρίως ο δείκτης (ή συντελεστής) Gini, που δείχνει το μερίδιο που έχουν στο συνολικό εισόδημα τα νοικοκυριά ταξινομημένα από το πιο φτωχό εκατοστημόριο μέχρι το πιο πλούσιο εκατοστημόριο. Αν υπήρχε ισότητα τότε το κάθε εκατοστημόριο νοικοκυριών θα είχε ένα εκατοστημόριο του εισοδήματος. Όσο τα εκατοστημόρια των φτωχότερων νοικοκυριών έχουν μικρότερο και τα εκατοστημόρια των πλουσιότερων νοικοκυριών έχουν μεγαλύτερο μερίδιο στο εισόδημα, τόσο μεγαλύτερη η εισοδηματική ανισότητα. Ο δείκτης Gini παίρνει τιμές από 0 (όταν το εθνικό εισόδημα είναι ισόποσα κατανεμημένο) μέχρι 1 (όταν ένα εκατοστημόριο του πληθυσμού έχει όλο το εθνικό εισόδημα). Ασφαλώς δεν υπάρχουν σε καμιά χώρα τέτοιες ακραίες καταστάσεις, ώστε στην πράξη ο δείκτης Gini κυμαίνεται ως επί το πλείστον από 0,2 μέχρι 0,4.

Η εισοδηματική ανισότητα στην ΕΕ μετριέται, επίσης, με το δείκτη S80/S20, όπου S80 είναι το μερίδιο στο συνολικό εισόδημα του 20% του πληθυσμού της χώρας με το ψηλότερο εισόδημα και S20 το μερίδιο στο συνολικό εισόδημα του 20% του πληθυσμού της χώρας με το χαμηλότερο εισόδημα. Όσο μεγαλύτερος είναι ο δείκτης S80/S20 τόσο μεγαλύτερη είναι και η εισοδηματική ανισότητα. Σε αντίθεση με το δείκτη Gini που δίνει την ίδια βαρύτητα σε όλες τις (ποσοστιαίες) διαφορές εισοδημάτων, ο δείκτης S80/S20 επικεντρώνεται περισσότερο στις διαφορές των πιο ακραίων εισοδημάτων, δηλαδή αυτών που αντιστοιχούν στο πιο πλούσιο και στο πιο φτωχό 20% του πληθυσμού.

Η έννοια της φτώχειας, επίσης, διαφέρει από χώρα σε χώρα. Σύμφωνα με τον ορισμό της Παγκόσμιας Τράπεζας:<sup>1</sup>

‘Φτώχεια σημαίνει πείνα, έλλειψη στέγης, να είσαι άρρωστος και να μην μπορείς να πας στο γιατρό, να μην έχεις πρόσβαση στο σχολείο, να μην μπορείς να διαβάσεις, να μην έχεις δουλειά, να υπάρχει φόβος για το μέλλον και να μην έχεις καθαρό πόσιμο νερό.’

Αυτός είναι ο ορισμός της απόλυτης φτώχειας. Στις χώρες της ΕΕ έχει επικρατήσει η φτώχεια να αντιμετωπίζεται ως μια σχετική έννοια:

‘Φτώχεια αντιμετωπίζουν τα άτομα ή οι οικογένειες των οποίων οι πόροι είναι τόσο μικροί που τους αποκλείουν από τον ελάχιστο αποδεκτό τρόπο ζωής στη χώρα μέλος στην οποία ζουν.’<sup>2</sup>

Οι πόροι που αναφέρονται πιο πάνω έχουν οριστεί ως: ‘αγαθά, εισόδημα σε μετρητά και υπηρεσίες από δημόσιες και ιδιωτικές πηγές’ (EEC, 1981). Στις 19 Δεκεμβρίου 1984, το Ευρωπαϊκό Συμβούλιο προέκτεινε τον ορισμό της φτώχειας (και ο οποίος ισχύει μέχρι σήμερα) ως εξής (EEC, 1985):

‘Φτωχά θεωρούνται άτομα, οικογένειες και ομάδες ατόμων των οποίων οι πόροι (υλικοί, πολιτισμικοί και κοινωνικοί) είναι τόσο περιορισμένοι που τους αποκλείουν από τον ελάχιστο αποδεκτό τρόπο ζωής στη χώρα μέλος στην οποία ζουν. Λόγω της φτώχειας τους μπορεί να αντιμετωπίζουν πολλαπλά μειονεκτήματα μέσω της ανεργίας, του χαμηλού εισοδήματος, κακές συνθήκες στέγασης, μη επαρκής φροντίδας υγείας και εμπόδια στη δια-βίου μάθηση, τον πολιτισμό, τον αθλητισμό και την ψυχαγωγία. Συνήθως τα άτομα αυτά είναι αποκλεισμένα και περιθωριοποιημένα από το να συμμετέχουν σε δραστηριότητες (οικονομικές, κοινωνικές και πολιτιστικές) οι οποίες αποτελούν τον κανόνα για τους άλλους ανθρώπους και η πρόσβασή τους σε θεμελιώδη ανθρώπινα δικαιώματα μπορεί να είναι περιορισμένη.’

Για τη μέτρηση της φτώχειας χρησιμοποιείται ένα ελάχιστο επίπεδο εισοδήματος που θεωρείται απαραίτητο για να ικανοποιήσει τις βασικές ανάγκες του ατόμου. Άτομα με εισόδημα κάτω από αυτό το επίπεδο θεωρούνται φτωχά. Αυτό το ελάχιστο επίπεδο εισοδήματος ονομάζεται γραμμή φτώχειας. Όπως αναφέρουμε πιο πάνω, στην ΕΕ η φτώχεια θεωρείται ως σχετική έννοια και, για το λόγο αυτό, η γραμμή φτώχειας ορίζεται σε σχέση με το διάμεσο εισόδημα, δηλαδή το εισόδημα που αφήνει τα μισά νοικοκυριά κάτω και τα άλλα μισά πάνω από αυτό το επίπεδο. Η ΕΕ ορίζει ως φτωχά τα

---

<sup>1</sup> Ο ορισμός βρίσκεται στην ιστοσελίδα της Παγκόσμιας Τράπεζας <http://web.worldbank.org>

<sup>2</sup> Council Decision 1975

νοικοκυριά που έχουν ισοδύναμο εισόδημα κάτω του 60% του διάμεσου εθνικού εισοδήματος των νοικοκυριών.

Το ισοδύναμο εισόδημα είναι το εισόδημα κατά άτομο, όμως για τον υπολογισμό του λαμβάνεται υπόψη ότι η συγκατοίκηση και η ηλικία επηρεάζουν το κόστος ζωής. Συγκεκριμένα, στην ΕΕ το εισόδημα του νοικοκυριού δεν διαιρείται με τον αριθμό των μελών του για υπολογιστεί το κατά άτομο (ισοδύναμο) εισόδημα αλλά με τον αριθμό:

- 1 για τον πρώτο ενήλικα (ας πούμε, τον αρχηγό του νοικοκυριού),
- + 0,5 φορές ο πρόσθετος αριθμός ατόμων 14 χρονών και άνω,
- + 0,3 φορές ο πρόσθετος αριθμός ατόμων μέχρι 14 χρονών.

Για παράδειγμα, σε ένα νοικοκυριό με εισόδημα 3000 ευρώ μηνιαίως το ισοδύναμο εισόδημα είναι:

- 3000 ευρώ αν το νοικοκυριό έχει μόνο ένα ενήλικα
- 2000 ευρώ αν το νοικοκυριό έχει δύο ενήλικες (δηλαδή 3000 διá 1,5)
- 1667 ευρώ αν το νοικοκυριό έχει δύο ενήλικες και ένα παιδί κάτω των 14 χρονών (δηλαδή 3000 διá 1,8)
- 1500 ευρώ αν το νοικοκυριό έχει δύο ενήλικες και ένα παιδί άνω των 14 χρονών (δηλαδή 3000 διá 2,0)
- 1304 ευρώ αν το νοικοκυριό έχει δύο ενήλικες, ένα παιδί κάτω και ένα παιδί άνω των 14 χρονών (δηλαδή 3000 διá 2,3)
- κ.ο.κ.

Η δομή του δοκιμίου είναι ως εξής: το Μέρος 2 περιγράφει την εισοδηματική ανισότητα και τη φτώχεια στην ΕΕ, το Μέρος 3 περιγράφει την εισοδηματική ανισότητα και τη φτώχεια στην Κύπρο, το Μέρος 4 εκτιμά πώς η μεταρρύθμιση των συντάξεων αναμένεται ότι θα επηρεάσει τη φτώχεια στην Κύπρο, και το Μέρος 5 ανακεφαλαιώνει τα ευρήματα και παραθέτει τα συμπεράσματα του δοκιμίου.

## **2. ΕΙΣΟΔΗΜΑΤΙΚΗ ΑΝΙΣΟΤΗΤΑ ΚΑΙ ΦΤΩΧΕΙΑ ΣΤΗΝ ΕΕ**

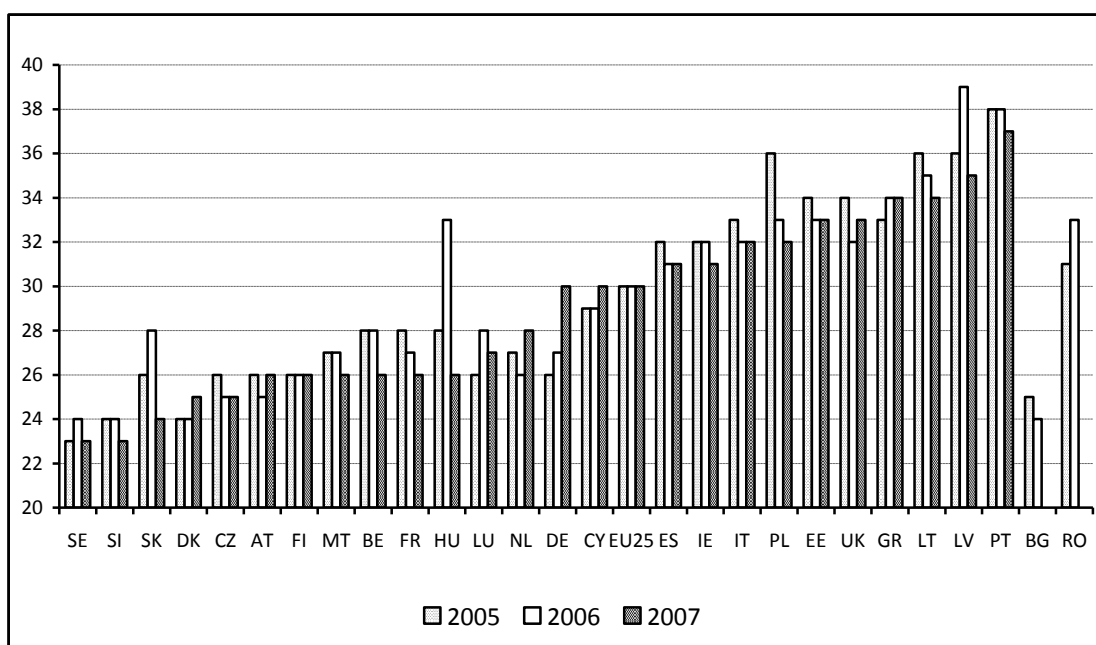
Τα προβλήματα που αφορούν στην εισοδηματική ανισότητα, τη φτώχεια και τον κοινωνικό αποκλεισμό είχαν και έχουν δεσπίζουσα θέση στην πολιτική ατζέντα της ΕΕ. Κάθε χώρα μέλος έχει συμφωνήσει από το 2000 να παράγει ένα Εθνικό Σχέδιο Δράσης για την καταπολέμηση της Φτώχειας και του Κοινωνικού Αποκλεισμού ούτως ώστε μέχρι το 2010 να επιτευχθεί μια σημαντική πρόοδος στην προσπάθεια εξάλειψης της φτώχειας.

## 2.1 Εισοδηματική ανισότητα

Όπως αναφέρεται στην εισαγωγή του δοκιμίου η εισοδηματική ανισότητα στην ΕΕ μετρείται συνήθως με δύο τρόπους: (α) με το δείκτη Gini και (β) με το δείκτη S80/S20.

Τα στατιστικά στοιχεία της Eurostat δείχνουν ότι ο δείκτης Gini είναι κατά μέσο όρο γύρω στο 0,30. Για τις χρονιές 2005 έως 2007, όπως φαίνεται στο Διάγραμμα 2.1, οι χώρες με τη μεγαλύτερη εισοδηματική ανισότητα είναι η Πορτογαλία, Λετονία, Λιθουανία και Ελλάδα (γύρω στο 0,35) και οι χώρες με τη μικρότερη εισοδηματική ανισότητα είναι η Σουηδία, Σλοβενία, Σλοβακία και Δανία (γύρω στο 0,24). Ο δείκτης Gini για την Κύπρο είναι 0,30, δηλαδή ίσο με το μέσο όρο της ΕΕ-25.

Διάγραμμα 2.1: Δείκτης Gini<sup>3</sup>



Πηγή: Eurostat

Σύμφωνα με το σημείωμα του Ευρωπαϊκού Δικτύου Κατά της Φτώχειας<sup>4</sup> ο μέσος όρος του δείκτη S80/S20 στην ΕΕ-25 ήταν 4,9 το 2005. Από το 2000 μέχρι και το 2005 υπάρχει σταθερή αυξητική τάση της ανισότητας αφού το 2000 ο δείκτης αυτός ήταν 4,5. Δηλαδή, το πλουσιότερο 20% του πληθυσμού είχε σχεδόν πενταπλάσιο εισόδημα από

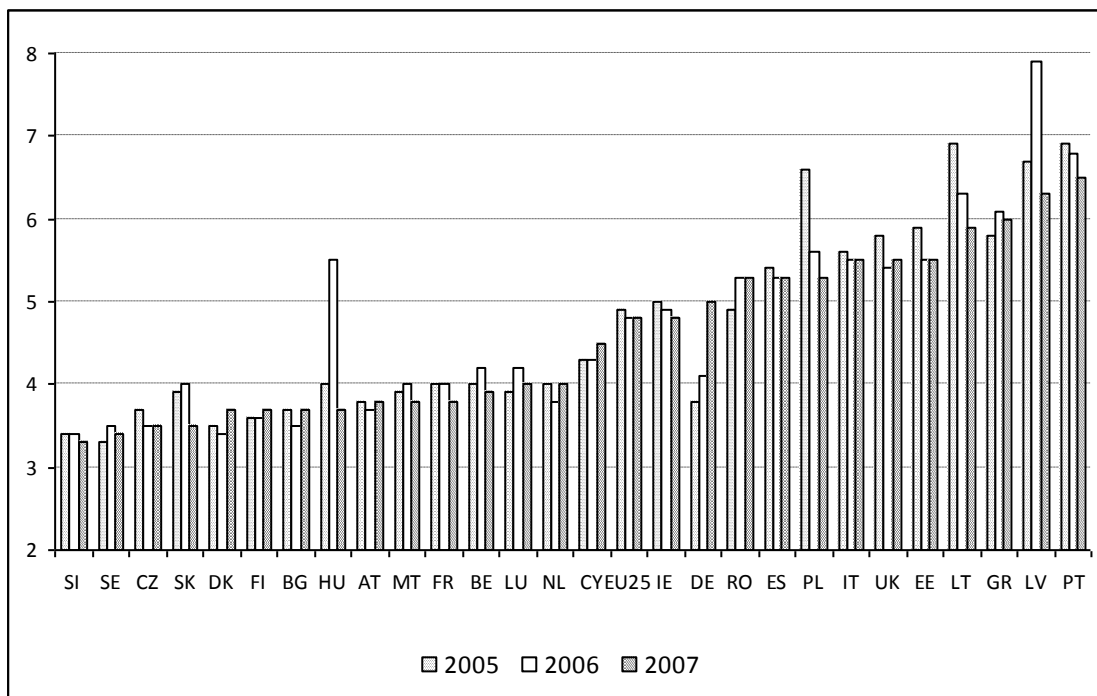
<sup>3</sup> Οι συντομογραφίες των ονομάτων των χωρών στο διάγραμμα αυτό αλλά και στα επόμενα που ακολουθούν επεξηγούνται ως ακολούθως: AT - Αυστρία, BE - Βέλγιο, BG - Βουλγαρία, CY - Κύπρος, CZ - Τσεχία, DE - Γερμανία, DK - Δανία, EE - Εσθονία, ES - Ισπανία, FI - Φινλανδία, FR - Γαλλία, GR - Ελλάδα, HU - Ουγγαρία, IE - Ιρλανδία, IT - Ιταλία, LT - Λιθουανία, LU - Λουξεμβούργο, LV - Λετονία, MT - Μάλτα, NL - Ολλανδία, PL - Πολωνία, PT - Πορτογαλία, RO - Ρουμανία, SE - Σουηδία, SI - Σλοβενία, SK - Σλοβακία, UK - Ηνωμένο Βασίλειο.

<sup>4</sup> Το σημείωμα αυτό βρίσκεται στην ιστοσελίδα <http://www.poverty.org.uk/summary/eapn.shtml>.

το φτωχότερο 20% του πληθυσμού. Χώρες όπως η Σουηδία, Σλοβενία, Τσεχία, Δανία, Φινλανδία, Αυστρία και Λουξεμβούργο έχουν δείκτη S80/S20 μεταξύ 3,3 και 3,8 και, επομένως, χαμηλότερη εισοδηματική ανισότητα σε σχέση με χώρες όπως η Πολωνία, Λετονία, Λιθουανία και Πορτογαλία οι οποίες έχουν δείκτη S80/S20 μεταξύ 6,6 μέχρι 8,2. Το Ινστιτούτο Εργασίας Ινστιτούτο Εργασίας Γενικής Συνομοσπονδίας Εργατών Ελλάδας – Ανώτατη Διοίκηση Ενώσεων Δημοσίων Υπαλλήλων (ΓΣΕΕ – ΑΔΕΔΥ, 2008) βρήκε ότι ο δείκτης S80/S20 είναι μεγαλύτερος στη Λετονία, Πορτογαλία, Λιθουανία και Ελλάδα (μεταξύ 6,1 και 7,9) ενώ μικρότερη εισοδηματική ανισότητα υπάρχει στη Δανία, Σλοβενία, Βουλγαρία, Σουηδία και Τσεχία (μεταξύ 3,4 και 3,5%).

Η κατάταξη των χωρών με βάση την εισοδηματική ανισότητα όπως μετριέται με το δείκτη S80/S20 στο Διάγραμμα 2.2 είναι παρόμοια με την κατάταξη που παρουσιάζεται στο Διάγραμμα 2.1 όπου η εισοδηματική ανισότητα μετριέται με το δείκτη Gini. Επίσης, με βάση το δείκτη S80/S20 η Κύπρος βρίσκεται και πάλι πολύ κοντά στο μέσο όρο της ΕΕ-25, αφού αυτός είναι 4,5 για την Κύπρο και 4,8 για την ΕΕ-25.

**Διάγραμμα 2.2: Δείκτης S80/S20**



Πηγή: Eurostat

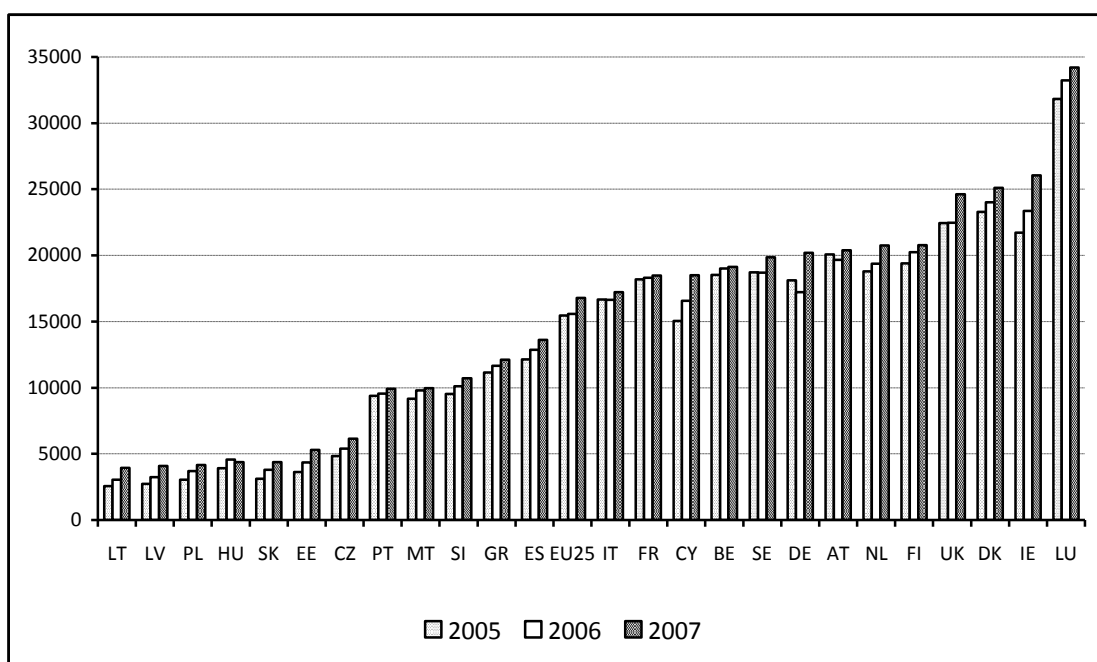
## 2.2 Φτώχεια

Σύμφωνα με τον Gordon (2006) οι Ηνωμένες Πολιτείες Αμερικής (ΗΠΑ) και η Ιαπωνία, οι οποίες έχουν τη μεγαλύτερη και τη δεύτερη μεγαλύτερη οικονομία στον κόσμο αντίστοιχα, εντούτοις δεν είναι οι πλουσιότερες χώρες στον κόσμο. Κοιτάζοντας το κατά

κεφαλήν ΑΕΠ του 2004 το Λουξεμβούργο και η Νορβηγία ήταν οι πιο πλούσιες χώρες του κόσμου και μετά οι ΗΠΑ. Δεκατρείς χώρες μέλη της ΕΕ είχαν υψηλότερο κατά κεφαλήν ΑΕΠ από την Ιαπωνία. Επίσης, το κατά κεφαλήν ΑΕΠ της Ιαπωνίας ήταν ελάχιστα υψηλότερο από το μέσο όρο του κατά κεφαλήν ΑΕΠ της ΕΕ-25. Επομένως οι χώρες της ΕΕ, στο σύνολό τους, δεν είναι καθόλου φτωχές.

Το Διάγραμμα 2.3 δείχνει το μέσο ισοδύναμο καθαρό (μετά το φόρο) εισόδημα των 25 χωρών μελών της ΕΕ καθώς και το μέσο όρο της ΕΕ των 25 χωρών μελών (ΕΕ-25) σύμφωνα με στοιχεία της Eurostat. Το Λουξεμβούργο, Ιρλανδία, Δανία και Ηνωμένο Βασίλειο είναι οι χώρες με το ψηλότερο μέσο εισόδημα ενώ η Λιθουανία, Λετονία, Πολωνία και Ουγγαρία είναι οι χώρες με το χαμηλότερο μέσο εισόδημα. Ο μέσος όρος εισοδήματος της ΕΕ-25 το 2007 ήταν 16778 ευρώ, ενώ το μέσο εισόδημα της Κύπρου τον ίδιο χρόνο ήταν 18500 ευρώ, δηλαδή 10,3% πάνω του μέσου όρου της ΕΕ και έχει αυξηθεί σημαντικά από το 2005 που ήταν 15055 ευρώ.

**Διάγραμμα 2.3: Μέσο Εισόδημα στις χώρες της ΕΕ**



Πηγή: Eurostat

Το ύψος του κατά κεφαλήν ΑΕΠ δείχνει την οικονομική ευμάρεια της χώρας κατά μέσο όρο, ώστε μπορεί κανείς να δει πόσο φτωχή ή πόσο πλούσια είναι μια χώρα σε σύγκριση με άλλες χώρες. Όμως χώρες με υψηλό κατά κεφαλήν ΑΕΠ δυνατόν να έχουν μεγαλύτερο ποσοστό του πληθυσμού τους κάτω από τη γραμμή φτώχειας από ότι χώρες με πιο χαμηλό κατά κεφαλήν ΑΕΠ. Πράγματι, ο Gordon (2006) βρήκε ότι

στην ΕΕ το ποσοστό του πληθυσμού με εισόδημα κάτω από τη γραμμή της φτώχειας<sup>5</sup> σχετίζεται αντίστροφα με το κατά κεφαλήν ΑΕΠ: οι χώρες που είχαν κατά κεφαλήν ΑΕΠ υψηλότερο του μέσου όρου της ΕΕ-25 (δηλαδή η Ιρλανδία, Ιταλία και Ηνωμένο Βασίλειο) είχαν, επίσης, και υψηλότερο του μέσου όρου ποσοστό φτώχειας. Αντιθέτως, πιο φτωχές χώρες (σύμφωνα με το κατά κεφαλήν ΑΕΠ) αλλά πιο υπέρμαχες της ισότητας, όπως η Τσεχία, Σλοβενία, Βουλγαρία και Φινλανδία, είχαν χαμηλό ποσοστό φτώχειας. Οι χώρες με το υψηλότερο ποσοστό φτώχειας ήταν η Τουρκία, Ελλάδα, Ιρλανδία και Σλοβακία.

Παρόμοια αποτελέσματα με τον Gordon (2006) έχουν βρει και οι Lelkes και Zolyomi (2008), χρησιμοποιώντας πιο πρόσφατα στοιχεία (του 2006). Συγκεκριμένα, βρήκαν ότι το ποσοστό φτώχειας στις χώρες της ΕΕ κυμαίνεται από 10% μέχρι και 23%. Σύμφωνα με αυτή τη μελέτη, οι χώρες που είχαν τα χαμηλότερα ποσοστά φτώχειας είναι η Τσεχία, Ισλανδία, Ολλανδία και Νορβηγία ενώ οι χώρες με τα υψηλότερα ποσοστά φτώχειας είναι η Λετονία, Ελλάδα, Λιθουανία και Εσθονία. Όπως δείχνουν τα στοιχεία, το 66,6% των φτωχών στην ΕΕ ζουν σε 6 χώρες: τη Γερμανία, Γαλλία, Ηνωμένο Βασίλειο, Ιταλία, Πολωνία και Ισπανία. Ο αριθμός των φτωχών στη Γερμανία είναι ο ίδιος με τον αριθμό των φτωχών στην Ιταλία, αφού η Γερμανία έχει μεγαλύτερο πληθυσμό και χαμηλότερο ποσοστό φτώχειας σε σχέση με την Ιταλία. Ο Tarditi (2007) βρήκε, επίσης, ότι το ποσοστό φτώχειας για την ΕΕ-15 κυμαίνεται από 10% μέχρι 20%. Οι χώρες που έχουν χαμηλότερο ποσοστό φτώχειας είναι η Φινλανδία, Σουηδία, Δανία, Ολλανδία και το Λουξεμβούργο και οι χώρες που έχουν υψηλότερο ποσοστό φτώχειας είναι το Ηνωμένο Βασίλειο, Ιρλανδία, Ιταλία, Ελλάδα, Ισπανία και Πορτογαλία.

Σύμφωνα με ένα σημείωμα του Ευρωπαϊκού Δικτύου Κατά της Φτώχειας (European Anti-Poverty Network), το οποίο έχει αναπαραχθεί από το 'The Poverty Site' του Ηνωμένου Βασιλείου<sup>6</sup>, οι στατιστικές που βασίζονται σε στοιχεία του 2005 δείχνουν ότι 16% του πληθυσμού της ΕΕ έχει εισόδημα κάτω από τη γραμμή φτώχειας. Το ποσοστό αυτό κυμαίνεται από 9% μέχρι 12% σε χώρες όπως η Σουηδία, Τσεχία, Ολλανδία, Δανία, Αυστρία, Σλοβενία και Φινλανδία μέχρι και 20% σε χώρες όπως η Λιθουανία, Πολωνία, Ιρλανδία, Ελλάδα, Ισπανία και Πορτογαλία.

Το Διάγραμμα 2.4 δείχνει τα ποσοστά φτώχειας στις χώρες της ΕΕ, δηλαδή το ποσοστό του πληθυσμού της κάθε χώρας που έχει εισόδημα χαμηλότερο του 60% του διάμεσου εισοδήματος, όπως δημοσιεύονται στη Eurostat. Οι χώρες με τα υψηλότερα ποσοστά φτώχειας είναι η Λιθουανία, Ισπανία και Ελλάδα, ενώ οι χώρες με τα

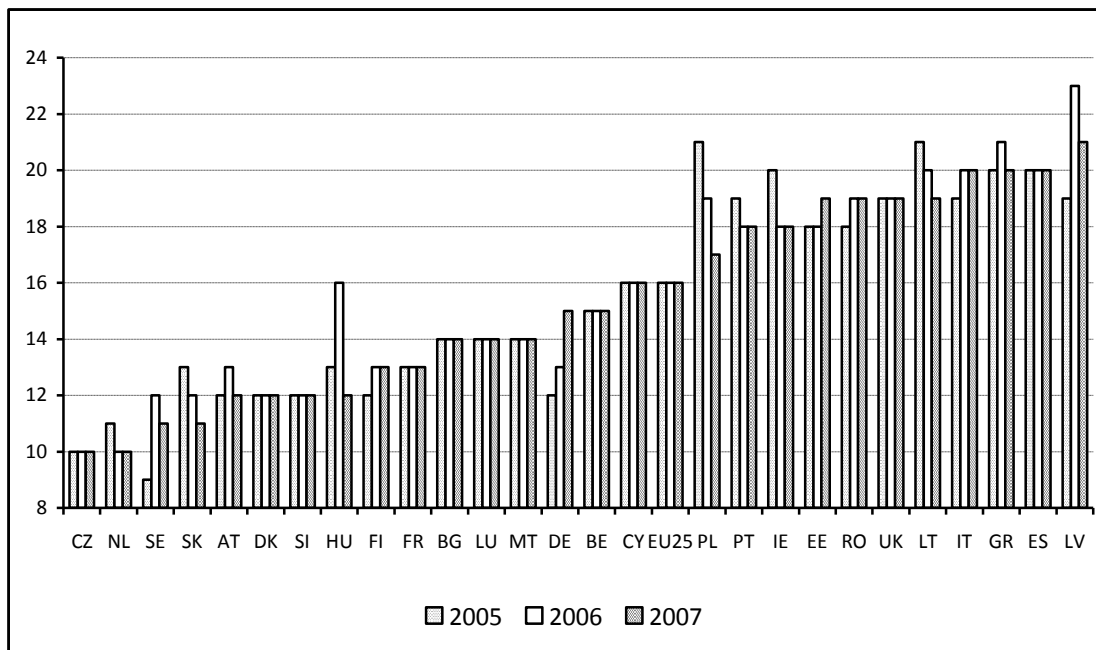
---

<sup>5</sup> Η ΕΕ ορίζει ως φτωχά τα νοικοκυριά που έχουν ισοδύναμο εισόδημα κάτω του 60% του διάμεσου εθνικού εισοδήματος των νοικοκυριών.

<sup>6</sup> Το 'The Poverty Site' του Ηνωμένου Βασιλείου βρίσκεται στην ιστοσελίδα <http://www.poverty.org.uk>.

χαμηλότερα ποσοστά φτώχειας είναι η Τσεχία, Ολλανδία και Σουηδία. Ο μέσος όρος της ΕΕ-25 είναι 16% τόσο για το 2005 όσο και για το 2006 και 2007. Ίδιο ποσοστό με το μέσο όρο της ΕΕ έχει και η Κύπρος και για τα τρία χρόνια που παρουσιάζονται στο διάγραμμα.

Διάγραμμα 2.4: Ποσοστά φτώχειας στις χώρες της ΕΕ



Πηγή: Eurostat

Συγκρίνοντας τα Διαγράμματα 2.3 και 2.4 βλέπουμε ότι σε χώρες με υψηλό μέσο εισόδημα, όπως το Ηνωμένο Βασίλειο (ΗΒ), ο πλούτος είναι συγκεντρωμένος στα χέρια λίγων, παρά το ότι η χώρα αυτή έχει σοσιαλιστική κυβέρνηση από τις αρχές της δεκαετίας του 1990. Αντιθέτως, χώρες που έχουν ψηλό μέσο εισόδημα και χαμηλό ποσοστό φτώχειας, όπως η Σουηδία, Αυστρία και Δανία, έχουν καταφέρει να έχουν μια λιγότερο άνιση κατανομή του εισοδήματος. Όσον αφορά στην Κύπρο, τόσο το μέσο εισόδημα όσο και το ποσοστό φτώχειας βρίσκεται πολύ κοντά στον μέσο όρο της ΕΕ-25, οπότε δεν θεωρούμαστε ούτε από τις πιο πλούσιες αλλά ούτε από τις πιο φτωχές χώρες της ΕΕ και ταυτόχρονα μια χώρα ούτε με μεγάλη αλλά ούτε και με μικρή εισοδηματική ανισότητα.

Σύμφωνα με το Ινστιτούτο Εργασίας ΓΣΕΕ – ΑΔΕΔΥ (2008), σε γενικές γραμμές οι μεσογειακές χώρες (Ελλάδα, Ισπανία, Πορτογαλία, Ιταλία) αλλά και το Ηνωμένο Βασίλειο και η Ιρλανδία έχουν τα υψηλότερα ποσοστά φτώχειας. Οι χώρες της Κεντρικής και Ανατολικής Ευρώπης παρουσιάζουν ανομοιόμορφη εικόνα αφού χώρες όπως η Τσεχία, Σλοβακία και Σλοβενία έχουν τα χαμηλότερα ποσοστά φτώχειας, ενώ αντίθετα, χώρες όπως η Πολωνία, οι Βαλτικές χώρες και η Ρουμανία έχουν πολύ



υψηλά ποσοστά φτώχειας.<sup>7</sup> Επίσης, ο Gordon (2006) επισημαίνει ότι οι χώρες της ΕΕ θα πρέπει να επικεντρώσουν τις προσπάθειές τους για μείωση της φτώχειας, όχι μόνο στην παιδική φτώχεια και τη φτώχεια που αντιμετωπίζουν οι συνταξιούχοι, αλλά και στη φτώχεια που αντιμετωπίζουν οι εργαζόμενοι ενήλικες. Συγκεκριμένα, οι προσπάθειες για καταπολέμηση της φτώχειας δεν πρέπει να στοχεύουν μόνο στην αύξηση του ποσοστού συμμετοχής στην αγορά εργασίας, επειδή υπάρχουν αρκετά άτομα που εργάζονται αλλά τα εισοδήματά τους δεν είναι αρκετά για να τους κρατήσουν πάνω από τη γραμμή φτώχειας.

Οι Lelkes και Zolyomi (2008) εξέτασαν και την κατάσταση της φτώχειας μέσα σε κάθε χώρα ανά ηλικιακή ομάδα. Γενικά, βρήκαν ότι οι πιο ευάλωτες ομάδες του πληθυσμού είναι τα παιδιά και οι ηλικιωμένοι σε όλες τις χώρες. Μοναδική εξαίρεση αποτελεί η Γερμανία όπου όλες οι ηλικιακές ομάδες έχουν έναν περίπου το ίδιο ποσοστό κινδύνου φτώχειας. Τα ποσοστά παιδικής φτώχειας είναι υψηλά στην Πολωνία, Λετονία, Ισπανία, Ουγγαρία, Ιταλία, Λιθουανία και Ηνωμένο Βασίλειο και χαμηλά στη Φινλανδία, Νορβηγία, Δανία και Κύπρο. Όσον αφορά τα ποσοστά φτώχειας ανάμεσα στον πληθυσμό ηλικίας 65 ετών και άνω η Κύπρος είχε το υψηλότερο ποσοστό (52%) και ακολουθούν η Λετονία και Ισπανία (30% και 29% αντίστοιχα) ενώ η Τσεχία και Ολλανδία έχουν το χαμηλότερο ποσοστό (6%). Όταν εξέτασαν τη φτώχεια ανά κατηγορία νοικοκυριού βρήκαν ότι η φτώχεια ανάμεσα στα νοικοκυριά ενός ατόμου φτάνει το 40% στην Κύπρο, Εσθονία, Ιρλανδία, Λετονία και Σλοβενία. Συγκεκριμένα, στην Κύπρο, σύμφωνα με τον Pashardes (2003), το 50% των νοικοκυριών των δύο ατόμων στα οποία τουλάχιστον το ένα από τα δύο άτομα είναι ηλικίας άνω των 65 ετών είναι κάτω από τη γραμμή της φτώχειας

Η μέχρι τώρα συζήτηση και οι αριθμοί στο Διάγραμμα 2.4 αναφέρονται στη σχετική φτώχεια, όπως την έχουμε ορίσει στην εισαγωγή του δοκιμίου. Οι Lelkes και Zolyomi εξέτασαν, επίσης, τα ποσοστά απόλυτης φτώχειας. Είχαν ως γραμμή απόλυτης φτώχειας το ποσό των 10 ευρώ ανά ημέρα, προσαρμοσμένα σύμφωνα με την πραγματική αγοραστική δύναμή τους (true purchasing power) στην κάθε χώρα. Στη βάση αυτής της απόλυτης γραμμής φτώχειας, τα χαμηλότερα ποσοστά φτώχειας έχει το Λουξεμβούργο και η Κύπρος ενώ τα υψηλότερα η Λετονία και η Λιθουανία.

---

<sup>7</sup> Ο Gordon (2006) κατέληξε στο συμπέρασμα ότι οι χώρες με χαμηλό κίνδυνο φτώχειας είναι αυτές που έχουν σοσιαλδημοκρατικό σύστημα ευημερίας (Σκανδιναβικές χώρες) ή αυτές που είχαν κομμουνιστικές κυβερνήσεις πριν το 1990, αλλά μετέπειτα δεν είχαν κυβερνήσεις με νεοφιλελεύθερες οικονομικές πολιτικές. Επομένως, όπως υποστηρίζει, η φτώχεια στις χώρες της ΕΕ δεν προέρχεται από την έλλειψη εισοδήματος και πόρων αλλά από την έλλειψη επαρκών πολιτικών για ανακατανομή των πόρων από τους πλούσιους στους φτωχούς.

Τέλος, το Ινστιτούτο Εργασίας ΓΣΕΕ – ΑΔΕΔΥ (2008) εξέτασε εκτός από το ποσοστό φτώχειας (με βάση το 60% του διάμεσου ισοδύναμου εισοδήματος μετά τις κοινωνικές μεταβιβάσεις) και την ένταση της φτώχειας. Η ένταση της φτώχειας μας δείχνει πόσο κάτω είναι κατά μέσο όρο τα εισοδήματα από τη γραμμή φτώχειας και εκφράζεται ως ο λόγος των δύο (δηλαδή το μέσο εισόδημα κάτω από τη γραμμή φτώχειας δια τη γραμμή φτώχειας). Βρήκαν ότι η ένταση φτώχειας στην ΕΕ το 2005 ήταν, κατά μέσο όρο, 22%. Η μεγαλύτερη ένταση της φτώχειας παρατηρήθηκε στη Λιθουανία (29%), Ισπανία και Ελλάδα (26%), και η χαμηλότερη στη Φιλανδία (14%) και Αυστρία (15%).

### **3. ΕΙΣΟΔΗΜΑΤΙΚΗ ΑΝΙΣΟΤΗΤΑ ΚΑΙ ΦΤΩΧΕΙΑ ΣΤΗΝ ΚΥΠΡΟ**

#### **3.1 Εισοδηματική ανισότητα**

Δυστυχώς δεν υπάρχουν διαθέσιμα στοιχεία στη Eurostat για την εισοδηματική ανισότητα στην Κύπρο ανά κατηγορία εισοδήματος. Τα μόνα στοιχεία που είναι διαθέσιμα από τη Eurostat είναι ο δείκτης Gini και ο δείκτης S80/S20 τους οποίους έχουμε ήδη αναφέρει πιο πάνω. Ο δείκτης Gini στην Κύπρο για το 2007 ήταν 0,30, όσο είναι και ο μέσος όρος της ΕΕ-25, ενώ στη βάση του δείκτη S80/S20 παρατηρούμε ότι η Κύπρος έχει οριακά πιο δίκαιη κατανομή του εισοδήματος από ότι ο μέσος όρος της ΕΕ-25 (ο δείκτης S80/S20 στην Κύπρο το 2007 ήταν 4,5 και 4,8 στην ΕΕ-25). Αυτό σημαίνει ότι η Κύπρος έχει κάπως μικρότερες ακραίες εισοδηματικές διαφορές μεταξύ φτωχών και πλουσίων από ότι, κατά μέσο όρο, οι άλλες χώρες της ΕΕ-25.

Η εισοδηματική ανισότητα στην Κύπρο έχει μελετηθεί από τους Νικολαΐδου et al. (2006) οι οποίοι εξέτασαν την εισοδηματική ανισότητα διαχρονικά, χρησιμοποιώντας στοιχεία από τις Έρευνες Οικογενειακών Προϋπολογισμών για τα έτη 1984/85, 1990/91, 1996/97 και 2002/03. Οι ερευνητές δείχνουν πως η μέτρηση της εισοδηματικής ανισότητας επηρεάζεται από το δείκτη τον οποίο χρησιμοποιεί κάποιος, δηλαδή το πώς υπολογίζονται οι διαφορές ανάμεσα στα εισοδήματα και χρησιμοποιούν δύο εναλλακτικούς τρόπους μέτρησης των διαφορών: απλή και ποσοστιαία. Διεθνώς, έχει επικρατήσει η πρακτική της μέτρησης των εισοδηματικών διαφορών σε ποσοστιαίες μονάδες γιατί επιτρέπει άμεσες συγκρίσεις μεταξύ χωρών με διαφορετικά νομίσματα, μεγέθη και βιοτικά επίπεδα, αλλά αυτό συνεπάγεται μειωμένη κοινωνική ευαισθησία στην εισοδηματική ανισότητα. Μετρώντας την εισοδηματική ανισότητα στη βάση των απλών διαφορών βρήκαν ότι δεν υπάρχουν σημαντικές διαφορές στην κατανομή του εισοδήματος μεταξύ 1985 και 1991. Από το 1991 μέχρι το 1997 βρήκαν ότι η αρνητική διαφορά του πραγματικού εισοδήματος από το μέσο αυξάνεται αισθητά για το φτωχότερο 20-30% του πληθυσμού, όπως, επίσης, αυξάνεται αισθητά και η θετική διαφορά του πραγματικού εισοδήματος από το μέσο για τα νοικοκυριά στο

πλουσιότερο 20% του πληθυσμού. Τέλος, βρήκαν ότι η αλλαγή από το 1997 μέχρι το 2003 ακολουθεί την ίδια πορεία με την αλλαγή μεταξύ 1991 και 1997, και ανοίγει ακόμη περισσότερο τη ψαλίδα στο πραγματικό εισόδημα των φτωχών και των πλουσίων.

Στη συνέχεια εξέτασαν την ανισότητα σε ποσοστιαίες διαφορές του εισοδήματος. Βρήκαν ότι βάσει αυτής της μέτρησης το 1985 και 1991 υπήρχε μεγαλύτερη εισοδηματική ανισότητα σε σχέση με το 1996. Η ανισότητα για το 2003 βρήκαν ότι παρέμεινε σχεδόν στα ίδια επίπεδα με το 1996. Για τις φτωχότερες εισοδηματικές ομάδες, βρήκαν ότι βελτιώθηκε η θέση τους το 1996 και 2003 σε σχέση με το 1985 και 1991, ενώ χειροτέρευσε η θέση των ψηλότερων εισοδηματικών ομάδων, αφού η ποσοστιαία απόκλισή τους από το μέσο όρο έχει μειωθεί. Γενικά με τις ποσοστιαίες διαφορές βρήκαν ότι υπήρξε μια μετατόπιση του εισοδήματος από τις πλουσιότερες εισοδηματικές ομάδες προς τις φτωχές, με τις μεσαίες εισοδηματικές ομάδες να παραμένουν στα ίδια επίπεδα ποσοστιαίων διαφορών από το μέσο όρο.

Οι Νικολαΐδου et al. (2006) εξέτασαν, επίσης, την εισοδηματική ανισότητα και για επιμέρους ομάδες του πληθυσμού και πως αυτή μεταβλήθηκε από το 1991 στο 2003. Σύμφωνα με αυτή τους την ανάλυση κατέληξαν στα ακόλουθα αποτελέσματα:

- Κατά μέσο όρο η θέση των νοικοκυριών ενός ατόμου (που δεν είναι συνταξιούχος) και των ζευγαριών χωρίς παιδιά έχει βελτιωθεί.
- Η θέση των μονογονεικών και πολύτεκνων οικογενειών έχει χειροτερεύσει.
- Η θέση των νοικοκυριών με αρχηγό ηλικίας μέχρι 30 ετών έχει βελτιωθεί.
- Η θέση των νοικοκυριών με αρχηγό αναλφάβητο ή αρχηγό που έχει πρωτοβάθμια ή δευτεροβάθμια μόρφωση έχει χειροτερεύσει.
- Η θέση των νοικοκυριών που ζουν στις αγροτικές περιοχές έχει χειροτερεύσει.
- Η θέση των εργαζομένων έχει βελτιωθεί και των ανέργων έχει χειροτερεύσει.
- Η θέση των δημοσίων υπαλλήλων έχει βελτιωθεί και η θέση των αυτοεργοδοτούμενων και ιδιωτικών υπαλλήλων έχει χειροτερεύσει.

Επιπρόσθετα, οι Νικολαΐδου et al. (2006) χρησιμοποιώντας οικονομετρική ανάλυση κοίταξαν τα χαρακτηριστικά που αυξάνουν την εισοδηματική ανισότητα και τα χώρισαν (α) σε αυτά που αυξάνουν την ανισότητα επειδή απομακρύνουν το εισόδημα πάνω από το μέσο όρο και (β) αυτά που αυξάνουν την ανισότητα επειδή απομακρύνουν το εισόδημα κάτω από το μέσο όρο.

- Όσον αφορά το πρώτο, δηλαδή τα χαρακτηριστικά που αυξάνουν την ανισότητα επειδή απομακρύνουν το εισόδημα πάνω από το μέσο όρο, τη μεγαλύτερη επίδραση βρήκαν ότι έχει το επίπεδο μόρφωσης. Συγκεκριμένα, βρήκαν ότι η

ανισότητα αυξάνεται όταν ο αρχηγός είναι απόφοιτος πανεπιστημίου, όταν η/ο σύζυγος έχει τριτοβάθμια εκπαίδευση αλλά και όταν ο αρχηγός έχει συμπληρώσει δευτεροβάθμια ή κολεγιακή μόρφωση. Επίσης, στατιστικά αξιόπιστα αλλά σε μικρότερη κλίμακα προσθέτουν στην εισοδηματική ανισότητα αν ο αρχηγός είναι ηλικίας 46-60 ετών και αν το νοικοκυριό διαμένει σε αστική περιοχή.

- Όσον αφορά τα χαρακτηριστικά που αυξάνουν την ανισότητα επειδή μειώνουν το εισόδημα κάτω από το μέσο όρο, τη μεγαλύτερη επίδραση βρήκαν ότι έχει η θέση του αρχηγού του νοικοκυριού στην αγορά εργασίας. Συγκεκριμένα, τα νοικοκυριά των οποίων ο αρχηγός δεν συμμετέχει στην αγορά εργασίας ή είναι συνταξιούχος ή άνεργος, καθώς και τα νοικοκυριά των οποίων ο αρχηγός είναι αυτοεργοδοτούμενος, εισοδηματίας ή ιδιωτικός υπάλληλος σε σχέση με κάποιον που είναι εργοδότης ή δημόσιος υπάλληλος. Επίσης, τα νοικοκυριά με εξαρτώμενα άτομα, τα νοικοκυριά με αρχηγό ηλικίας άνω των 75 ετών, νοικοκυριά με γυναίκα αρχηγό και ο αριθμός των ενήλικων σε ένα νοικοκυριό είναι χαρακτηριστικά τα οποία αυξάνουν την ανισότητα απομακρύνοντας το εισόδημα κάτω από το μέσο όρο.

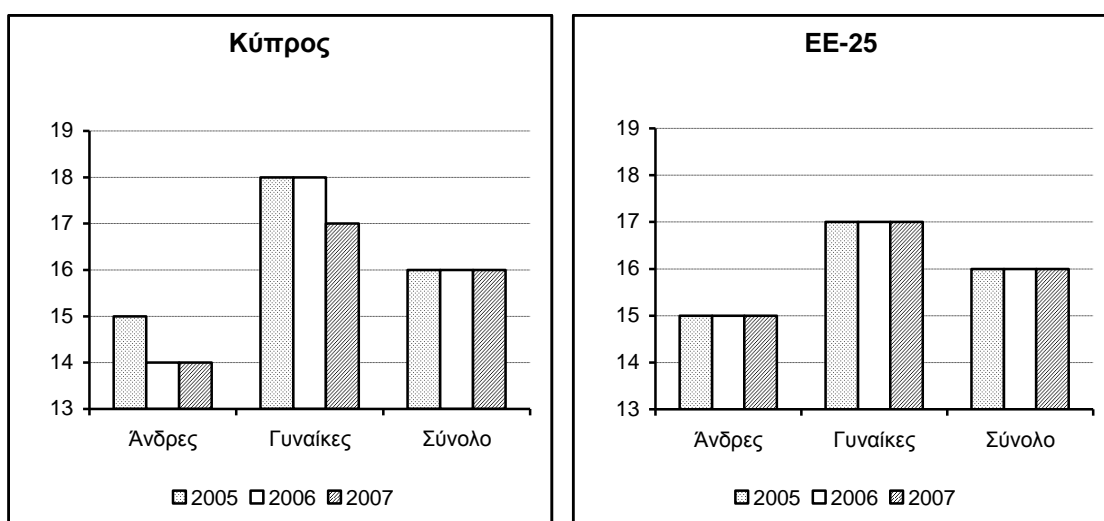
### 3.2 Φτώχεια

Η Κύπρος, με ποσοστό φτώχειας κοντά στο μέσο όρο της ΕΕ-25, δεν κατατάσσεται στις χώρες που επιβάλλεται να πάρουν άμεσα δραστικά μέτρα για αντιμετώπιση του προβλήματος. Ωστόσο, σε σύγκριση με χώρες της ΕΕ που έχουν χαμηλά επίπεδα φτώχειας, υπάρχουν μεγάλα περιθώρια βελτίωσης. Επίσης, όπως είδαμε προηγουμένως, σε ορισμένες ομάδες του πληθυσμού (π.χ. συνταξιούχους) τα ποσοστά φτώχειας στην Κύπρο είναι ανάμεσα στα μεγαλύτερα στην ΕΕ. Στην ανάλυση πιο κάτω εξετάζουμε με περισσότερη λεπτομέρεια ποιες ομάδες αντιμετωπίζουν το μεγαλύτερο κίνδυνο φτώχειας στην Κύπρο, για τις οποίες η κρατική παρέμβαση για άμβλυνση του προβλήματος κρίνεται επιβεβλημένη για λόγους κοινωνικής δικαιοσύνης.

Σύμφωνα με το Διάγραμμα 3.1, το οποίο μας δείχνει τα ποσοστά φτώχειας στην Κύπρο ανά φύλο, παρατηρούμε ότι οι γυναίκες βρίσκονται σε μεγαλύτερο κίνδυνο φτώχειας από ότι οι άνδρες. Το 2007 το ποσοστό φτώχειας ανάμεσα στις γυναίκες ήταν 17% ενώ για τους άνδρες 14%. Τα ποσοστά φτώχειας μειώνονται διαχρονικά, τόσο για τους άνδρες όσο και για τις γυναίκες. Σε σύγκριση με την ΕΕ-25, το 2005 το ποσοστό φτώχειας ανάμεσα στις γυναίκες (18%) ήταν μια ποσοστιαία μονάδα πάνω από το μέσο της ΕΕ-25, ενώ ανάμεσα στους άνδρες (15%) ήταν στο μέσο όρο της ΕΕ-25. Στη συνέχεια, το 2007, το ποσοστό φτώχειας ανάμεσα στις γυναίκες (17%) μειώθηκε στο μέσο όρο της ΕΕ-25, ενώ ανάμεσα στους άνδρες (14%) μειώθηκε μια ποσοστιαία μονάδα κάτω από το μέσο όρο της ΕΕ-25.

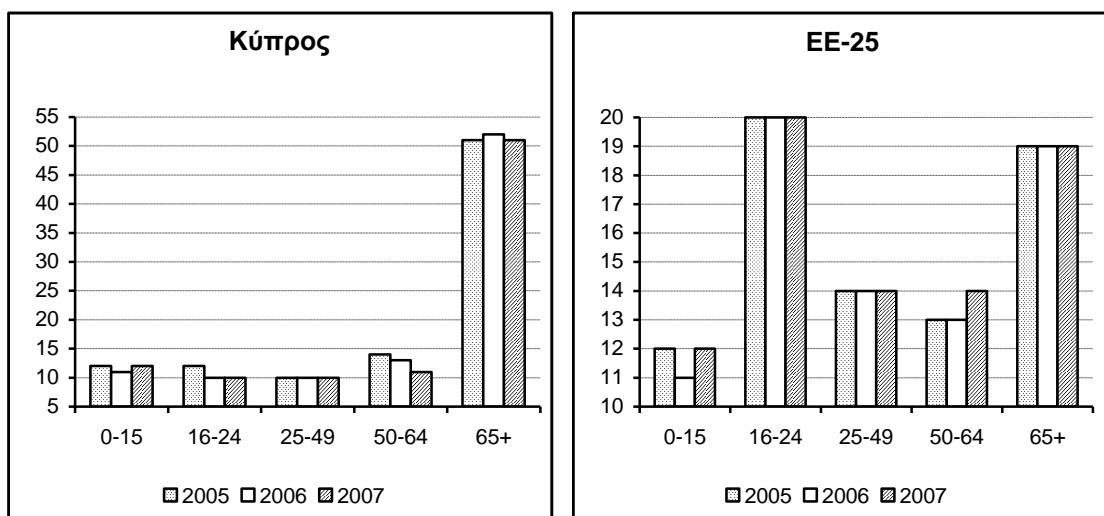
Το Διάγραμμα 3.2 δείχνει τα ποσοστά φτώχειας στην Κύπρο και την ΕΕ-25 ανά ηλικιακή ομάδα. Αυτά κυμαίνονται γύρω στο 10% για τις ηλικιακές ομάδες 0-15, 16-24, 25-49 και 50-64, ενώ στην ηλικιακή ομάδα των ατόμων άνω των 65 χρόνων φτάνουν το 51%. Δηλαδή, ένας στους δύο ηλικιωμένους ζει κάτω από τη γραμμή φτώχειας (έχει εισόδημα κάτω του 60% του διάμεσου). Η κατάσταση στην ΕΕ-25 παρουσιάζει πολύ διαφορετική εικόνα, με τις ηλικιακές ομάδες των 16-24 και άνω των 65 ετών να είναι εκείνες που έχουν τα υψηλότερα ποσοστά φτώχειας (20% και 19%, αντίστοιχα). Οι υπόλοιπες ηλικιακές ομάδες έχουν οριακά υψηλότερα ποσοστά φτώχειας από ότι στην Κύπρο, γύρω στο 12%-14%.

Διάγραμμα 3.1: Ποσοστά φτώχειας ανά φύλο



Πηγή: Eurostat

Διάγραμμα 3.2: Ποσοστά φτώχειας ανά ηλικιακή ομάδα



Πηγή: Eurostat

Τα Διαγράμματα 3.3 και 3.4 παρουσιάζουν τα ποσοστά φτώχειας ανά τύπο νοικοκυριού στην Κύπρο και την ΕΕ-25. Από τα διαγράμματα αυτά φαίνεται ότι στην Κύπρο τα ποσοστά φτώχειας ανά τύπο νοικοκυριού είναι πολύ διαφορετικά από ότι στην ΕΕ-25.

- Στην Κύπρο τα νοικοκυριά ενός ατόμου ηλικίας άνω των 65 ετών έχουν το υψηλότερο ποσοστό φτώχειας, το οποίο το 2007 αγγίζει το 74%. Ακολουθούν τα νοικοκυριά με αρχηγό άγαμη μητέρα (56%) και τα νοικοκυριά με δύο ενήλικες όπου ο ένας τουλάχιστον είναι άνω των 65 ετών (49%).
- Στην ΕΕ-25 το νοικοκυριό που έχει το υψηλότερο ποσοστό φτώχειας είναι αυτό που έχει αρχηγό άγαμο/η με παιδιά (34%). Ακολουθούν τα νοικοκυριά με αρχηγό ένα άτομο άνω των 65 ετών (27%), και νοικοκυριά 2 ενηλίκων με τρία ή περισσότερα εξαρτώμενα άτομα (24%).

Οι διαφορές μεταξύ της Κύπρου και της ΕΕ-25 συνδέονται με το γεγονός ότι η Κύπρος έχει ένα γενναιόδωρο σύστημα επιδόματος τέκνου, οπότε οι οικογένειες με παιδιά δεν είναι τόσο εκτεθειμένες στην φτώχεια όσο σε άλλες χώρες της ΕΕ. Αντιθέτως, τα νοικοκυριά με αρχηγό συνταξιούχο αντιμετωπίζουν κατά μέσο όρο υψηλότερο κίνδυνο φτώχειας από ότι σε άλλες χώρες της ΕΕ λόγω του ότι οι πιο ηλικιωμένοι αρχηγοί νοικοκυριών αφυπηρέτησαν πριν συμπληρώσουν αρκετά χρόνια συνταξιοδοτούμενης εργασίας υπό το σύστημα συντάξεων που ξεκίνησε το 1980. Αυτός είναι και ο λόγος που, σύμφωνα με στοιχεία της Eurostat, ο λόγος αναπλήρωσης<sup>8</sup> στην Κύπρο ήταν 0,28 το 2005 και 2006 και 0,29 για το 2007, ενώ στην ΕΕ-25 ήταν 0,51 και 0,49, αντίστοιχα.

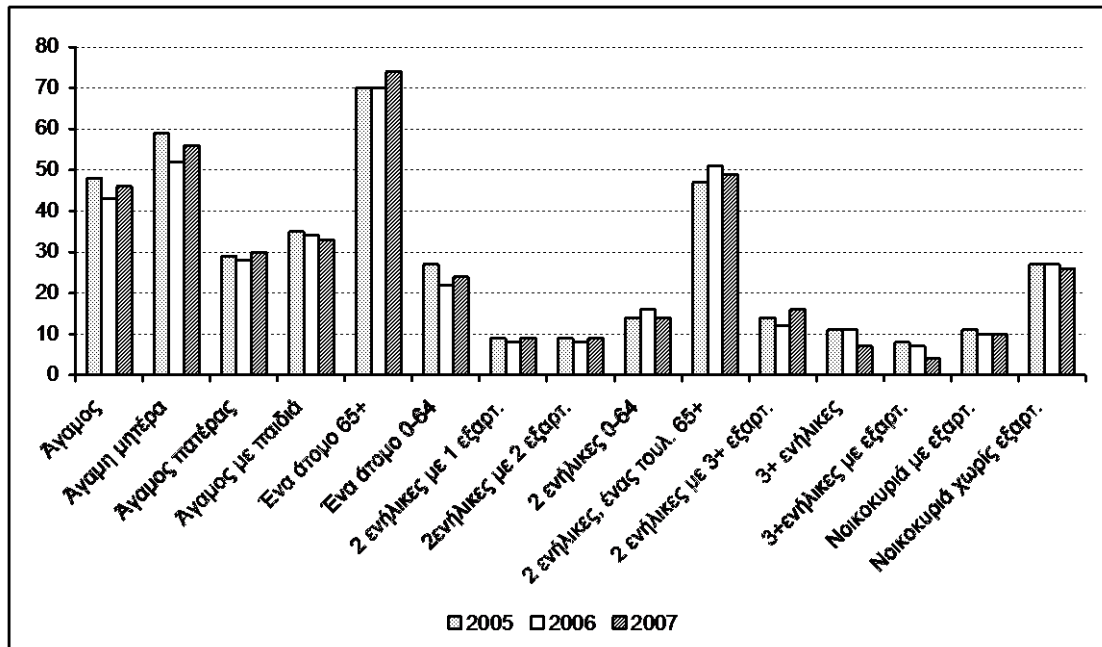
Παρά τις συγκριτικά πολύ χαμηλές συντάξεις οι περισσότεροι συνταξιούχοι στην Κύπρο δεν αντιμετωπίζουν φτώχεια στην ένταση που παρατηρείται για άλλες κατηγορίες φτωχών στην ΕΕ, για παράδειγμα δεν υπάρχουν συνταξιούχοι που να είναι άστεγοι ή να ζουν κάτω από άθλιες συνθήκες. Αντίθετα, οι συνταξιούχοι στην Κύπρο, όπως δείχνουν τα στατιστικά στοιχεία της Έρευνας Οικογενειακών Προϋπολογισμών, έχουν ικανοποιητικές συνθήκες διαβίωσης. Αυτό σε ένα βαθμό οφείλεται στο ότι οι δείκτες μέτρησης της φτώχειας λαμβάνουν υπόψη μόνο το χρηματικό εισόδημα των ατόμων. Ωστόσο, το επίπεδο διαβίωσης εξαρτάται και από άλλους παράγοντες, όπως το αν κάποιος ζει σε ιδιόκτητη κατοικία και δεν πληρώνει ενοίκιο ή αν λαμβάνει βοήθεια (φροντίδα, διατροφή, διαμονή κλπ) από συγγενικά του πρόσωπα. Στην Κύπρο οι περισσότεροι συνταξιούχοι έχουν δικό τους σπίτι ή μένουν σε σπίτι το οποίο έχουν μεταβιβάσει στα παιδιά τους με την προϋπόθεση ότι θα μπορούν να μένουν σε αυτό

---

<sup>8</sup> Ο λόγος αναπλήρωσης (replacement ratio) δείχνει τη σύνταξη ατόμων ηλικίας 65-74 ετών ως ποσοστό του εισοδήματος από εργασία ατόμων ηλικίας 50-59 ετών.

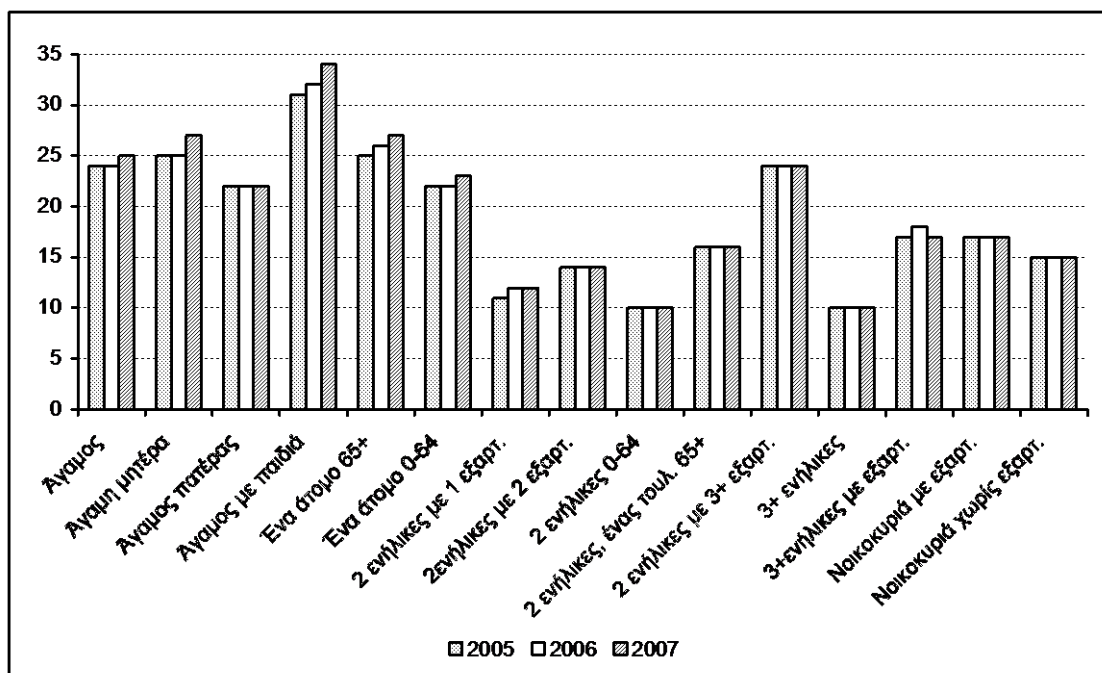
για το υπόλοιπο της ζωής τους. Παράλληλα, οι ηλικιωμένοι τυγχάνουν της φροντίδας των παιδιών τους λόγω των οικογενειακών δεσμών που εξακολουθούν ακόμη να είναι ισχυροί στην Κυπριακή κοινωνία.

Διάγραμμα 3.3: Ποσοστά φτώχειας στην Κύπρο ανά τύπο νοικοκυριού



Πηγή: Eurostat

Διάγραμμα 3.4: Ποσοστά φτώχειας στην ΕΕ-25 ανά τύπο νοικοκυριού



Πηγή: Eurostat

Ένας άλλος παράγοντας που είναι πιθανό να οδηγεί σε λανθασμένα συμπεράσματα είναι η φοροδιαφυγή. Αρκετοί ηλικιωμένοι συνεχίζουν να εργάζονται μετά τη συνταξιοδότησή τους σε οικογενειακές ή άλλες μικρές επιχειρήσεις, χωρίς να το δηλώνουν στο φόρο εισοδήματος. Επίσης, δυνατό να μη δηλώνουν εισοδήματα που έχουν από πηγές εκτός από τη σύνταξή τους. Όλοι αυτοί οι παράγοντες πρέπει να διερευνηθούν γιατί κάποιοι από αυτούς πρέπει να ευθύνονται για το γεγονός ότι στην Κύπρο οι φτωχοί συνταξιούχοι φαίνεται να είναι περισσότεροι σύμφωνα με τα στατιστικά στοιχεία παρά με τις αντιλήψεις της κοινωνίας.

#### **4. Η ΕΠΙΔΡΑΣΗ ΤΗΣ ΜΕΤΑΡΡΥΘΜΙΣΗΣ ΤΩΝ ΣΥΝΤΑΞΕΩΝ**

Το επιχείρημα ότι το πολύ μεγάλο ποσοστό φτώχειας ανάμεσα στους συνταξιούχους πιθανό να είναι πλασματικό, για τους λόγους που αναφέρονται πιο πάνω, βέβαια, δεν δικαιολογεί το γεγονός ότι οι συντάξεις στην Κύπρο είναι πολύ χαμηλές, τόσο σε σύγκριση με άλλες χώρες της ΕΕ, όσο και σε σύγκριση με τα εισοδήματα των υπολοίπων κοινωνικοοικονομικών ομάδων στην Κύπρο. Επομένως, δεν είναι έκπληξη το ότι η κυπριακή κυβέρνηση τα τελευταία χρόνια έχει δώσει περισσότερη σημασία σε μέτρα μείωσης της φτώχειας και του κοινωνικού αποκλεισμού ανάμεσα στους συνταξιούχους.

Στο παρόν τμήμα του Δοκιμίου εξετάζουμε τις επιδράσεις της πιο πρόσφατης μεταρρύθμισης των συντάξεων στην Κύπρο που εφαρμόζεται από την 1<sup>η</sup> Δεκεμβρίου του 2009. Συγκεκριμένα, χρησιμοποιούμε στοιχεία της έρευνας της ΕΕ για τα Στατιστικές Εισοδημάτων και Συνθηκών Διαβίωσης (ΕΕ-ΣΕΣΔ)<sup>9</sup> για να εκτιμήσουμε το βαθμό στον οποίο η προτεινόμενη μεταρρύθμιση στις συντάξεις θα μειώσει την εισοδηματική ανισότητα, τη φτώχεια και την ένταση της φτώχειας στην Κύπρο. Εδώ πρέπει να σημειωθεί ότι τα πιο πρόσφατα στοιχεία ΕΕ-ΣΕΣΔ για την Κύπρο αφορούν στο έτος 2007. Στην μελέτη μας τα στοιχεία αυτά έχουν ενημερωθεί (στη βάση της αύξησης του ΑΕΠ και του πληθωρισμού) ώστε να αντανακλούν τα εισοδήματα του 2009 και να είναι συγκρίσιμα με τη γραμμή φτώχειας. Αυτό είναι σημαντικό διότι το κατά πόσο ένα νοικοκυριό είναι ή όχι δικαιούχο για να λάβει αύξηση της σύνταξής του καθορίζεται από το αν έχει εισόδημα κάτω από τη γραμμή φτώχειας.

---

<sup>9</sup> Η βάση δεδομένων EU-SILC (European Union Statistics on Income and Living Conditions) δημιουργήθηκε από την Ευρωπαϊκή Στατιστική Υπηρεσία με τη συνεργασία των Στατιστικών Υπηρεσιών των χωρών μελών της ΕΕ με κυριότερο στόχο τη μελέτη θεμάτων σχετικά με τη φτώχεια και τον κοινωνικό αποκλεισμό. Τα διαθέσιμα στοιχεία καλύπτουν την περίοδο 2004-2007 και η βάση ανανεώνεται κάθε χρόνο. Τα διαθέσιμα στοιχεία για την Κύπρο ξεκινούν από το 2005 και μετά. Στη βάση δεδομένων υπάρχουν πληροφορίες σχετικά με τα χαρακτηριστικά, τη δομή και το συνολικό εισόδημα των νοικοκυριών όπως, επίσης, και πληροφορίες για το εισόδημα, την εκπαίδευση, την εργασία και την κατάσταση της υγείας κάθε μέλους του νοικοκυριού.



#### 4.1 Η πρόταση της κυβέρνησης

Το Υπουργικό Συμβούλιο αποφάσισε στις 14/04/2009 τη στοχευμένη αύξηση των συντάξεων από την 1<sup>η</sup> Δεκεμβρίου του 2009. Η αύξηση αφορά τα νοικοκυριά των ηλικιωμένων που ζουν κάτω από τη γραμμή φτώχειας. Δικαιούχοι του σχεδίου είναι τα νοικοκυριά με τουλάχιστον ένα συνταξιούχο είτε του Ταμείου Κοινωνικών Ασφαλίσεων, είτε του Ταμείου Κοινωνικής Σύνταξης, είτε των Επαγγελματικών Συνταξιοδοτικών Σχεδίων που εφαρμόζονται στην Κύπρο, και των οποίων τα εισοδήματα είναι κάτω από τη γραμμή φτώχειας. Το επίδομα παραχωρείται σε νοικοκυριά και για σκοπούς παροχής του επιδόματος σε συνταξιούχους με χαμηλά εισοδήματα, μέλη του νοικοκυριού θεωρούνται τα παρακάτω πρόσωπα, νοουμένου ότι διαμένουν κάτω από την ίδια στέγη:

- ο/η συνταξιούχος,
- ο/η σύζυγος/σύντροφος,
- άγαμα τέκνα ηλικίας κάτω των 18 ετών,
- άγαμα εξαρτώμενα τέκνα ηλικίας μεταξύ 18-23 ετών που είναι μαθητές ή φοιτητές,
- άγαμα εξαρτώμενα αγόρια ηλικίας μεταξύ 18-25 ετών που υπηρετούν τη στρατιωτική τους θητεία στην Εθνική Φρουρά,
- άγαμα εξαρτώμενα αγόρια φοιτητές ηλικίας μεταξύ 23-25 ετών για όσο χρονικό διάστημα έχουν υπηρετήσει στην Εθνική Φρουρά, και
- άγαμα εξαρτώμενα παιδιά τα οποία στερούνται μόνιμα της ικανότητας για αυτοσυντήρηση ανεξαρτήτως ηλικίας.

Η γραμμή φτώχειας για το 2009 υπολογίζεται (βάσει του ορισμού της ΕΕ) στα 10.398 ευρώ ετησίως (799,85 ευρώ μηνιαίως) για νοικοκυριά του ενός ατόμου και στα 15.597 ευρώ ετησίως (1.199,77 ευρώ μηνιαίως) για νοικοκυριά των δύο ατόμων. Σύμφωνα με την κυβερνητική πρόταση, στην τεκμηρίωση του κατά πόσο κάποιος συνταξιούχος δικαιούται να πάρει την προτεινόμενη αύξηση, πέραν της σύνταξης, θα λαμβάνονται υπόψη και τα εισοδήματα που έχει από άλλες πηγές. Τέτοια εισοδήματα είναι οι συντάξεις από οποιαδήποτε πηγή (εντός και εκτός Κύπρου), η υφιστάμενη ειδική χορηγία που παραχωρείται σε συνταξιούχους, τα εισοδήματα από απασχόληση μισθωτού ή αυτοτελώς εργαζόμενου, τα εισοδήματα από ενοίκια και τα εισοδήματα από τόκους ή μερίσματα. Με βάση τα συνολικά τους εισοδήματα, τα νοικοκυριά θα

χωρίζονται σε δέκα κατηγορίες στις οποίες θα δοθούν αυξήσεις όπως φαίνεται στον Πίνακα 4.1.

**Πίνακας 4.1: Ποσά αυξήσεων στις συντάξεις**

Ετήσιο εισόδημα νοικοκυριού σε ευρώ για το έτος 2009	Ποσό αύξησης
Νοικοκυριό ενός ατόμου με ετήσιο εισόδημα:	
Μέχρι 5.199	66,67
5.200 - 5.719	65,50
5.720 - 6.239	64,08
6.240 - 6.759	62,67
6.760 - 7.278	61,25
7.279 - 7.798	59,83
7.799 - 8.318	58,42
8.319 - 8.838	57,00
8.839 - 9.358	55,58
9.359 - 10.398	54,17
Νοικοκυριό δύο ατόμων με ετήσιο εισόδημα:	
Μέχρι 7.799	100,00
7.800 - 8.579	98,25
8.580 - 9.359	96,13
9.360 - 10.139	94,00
10.140 - 10.917	91,88
10.918 - 11.697	89,75
11.698 - 12.477	87,63
12.478 - 13.257	85,50
13.258 - 14.037	83,38
14.038 - 15.597	81,25

Τα πιο πάνω ποσά που αναφέρονται στο ετήσιο εισόδημα των νοικοκυριών, αλλά και το ποσό που θα λαμβάνει ένα νοικοκυριό ως επίδομα, αναπροσαρμόζονται ανάλογα με τον αριθμό των εξαρτημένων μελών του νοικοκυριού. Δηλαδή, νοικοκυριό ενός ατόμου αποτελεί 1 μονάδα. Κάθε επιπρόσθετο άτομο που ανήκει στο νοικοκυριό και είναι 14 ετών και άνω θεωρείται ως 0,5 μονάδες και κάτω των 14 ετών ως 0,3 μονάδες. Σε

καμία περίπτωση, σύμφωνα με το νόμο, το ποσό των εισοδημάτων μαζί με το ποσό του πρόσθετου επιδόματος δεν πρέπει να είναι μεγαλύτερο του ορίου φτώχειας. Σύμφωνα με τις εκτιμήσεις του Υπουργείου Εργασίας και Κοινωνικών Ασφαλίσεων, από το προτεινόμενο σχέδιο αύξησης των συντάξεων αναμένεται ότι θα ωφεληθούν συνολικά 53.385 νοικοκυριά (71.207 άτομα). Το κόστος του προτεινόμενου σχεδίου υπολογίζεται γύρω στα 56.9 εκατομμύρια ευρώ για τον πρώτο χρόνο εφαρμογής του. Παράλληλα, αναμένεται μέρος αυτού του κόστους να καλυφθεί από τη μείωση των δαπανών των Υπηρεσιών Κοινωνικής Ευημερίας, λόγω του ότι οι αυξήσεις στις συντάξεις θα αντικαταστήσουν ποσά που λαμβάνουν οι συνταξιούχοι ως δημόσιο βοήθημα.

## **4.2 Η επίδραση στην εισοδηματική ανισότητα και φτώχεια**

Στο δοκίμιό μας θεωρούμαι ότι ένα άτομο είναι συνταξιούχος ανεξαρτήτως ηλικίας και επομένως δικαιούχος αν λαμβάνει σύνταξη από ιδιωτικό ατομικό σχέδιο συντάξεων, σύνταξη γήρατος, σύνταξη κοινωνικών ασφαλίσεων, σύνταξη οικοκυράς, σύνταξη χηρείας, σύνταξη αναπηρίας/ανικανότητας ή σύνταξη ορφάνιας/γονέως.<sup>10</sup> Στα στοιχεία της ΕΕ-ΣΕΣΔ, που περιγράφονται πιο πάνω περιλαμβάνονται 3486 νοικοκυριά. Ο αριθμός των νοικοκυριών των συνταξιούχων που δικαιούνται παροχή επιδόματος σε συνταξιούχους με χαμηλά εισοδήματα είναι 538 (18,3% των νοικοκυριών του δείγματος).

### **4.2.1 Η επίδραση στην εισοδηματική ανισότητα**

Ένα βασικό ερώτημα που προκύπτει όταν γίνεται μια μεταρρύθμιση στο σύστημα φοροπαροχών μιας χώρας είναι ποιες είναι οι επιδράσεις της στην κατανομή του εισοδήματος, δηλαδή κατά πόσο οι προτεινόμενες αλλαγές θα οδηγήσουν σε μικρότερη ή μεγαλύτερη εισοδηματική ανισότητα και ποιοι ωφελούνται και ποιοι επιβαρύνονται από τις προτεινόμενες αλλαγές.

Εξετάζουμε την επίδραση της μεταρρύθμισης των συντάξεων στην εισοδηματική ανισότητα συγκρίνοντας την κατανομή του ισοδύναμου εισοδήματος ανά δεκατημόριο του πληθυσμού. Με απλά λόγια υπολογίζουμε πως η μεταρρύθμιση επηρεάζει το μερίδιο στο συνολικό ισοδύναμο εισόδημα του φτωχότερου 10% των νοικοκυριών, του δεύτερου πιο φτωχού 10% των νοικοκυριών και ούτω καθεξής, μέχρι το πλουσιότερο

---

<sup>10</sup> Λαμβάνουμε υπόψη μόνο νοικοκυριά με ένα ή δύο συνταξιούχους και επομένως νοικοκυριά με περισσότερους συνταξιούχους κάτω από την ίδια στέγη για σκοπούς εφαρμογής του νόμου έχουν αφαιρεθεί από το δείγμα μας (19 νοικοκυριά με 3 ή περισσότερους συνταξιούχους).

10% των νοικοκυριών. Τα αποτελέσματα των εκτιμήσεων μας παρουσιάζονται στον Πίνακα 4.2.

**Πίνακας 4.2: Κατανομή του εισοδήματος ανάμεσα στα νοικοκυριά**

Κατηγορία εισοδήματος	Πριν την μεταρρύθμιση		Μετά την μεταρρύθμιση	
	Μέσο ετήσιο εισόδημα	Ποσοστό στο συνολικό εισόδημα	Μέσο ετήσιο εισόδημα	Ποσοστό στο συνολικό εισόδημα
0-10%	6,736	3.0%	7,474	3.4%
11-20%	9,337	4.2%	10,027	4.5%
21-30%	11,789	5.3%	11,861	5.3%
31-40%	14,303	6.5%	14,303	6.4%
41-50%	16,753	7.6%	16,753	7.5%
51-60%	19,329	8.8%	19,329	8.7%
61-70%	22,416	10.1%	22,416	10.1%
71-80%	26,285	11.9%	26,285	11.8%
81-90%	32,413	14.7%	32,413	14.6%
91-100%	61,813	27.9%	61,813	27.7%

Όπως θα ανέμενε κανείς, οι αριθμοί στον Πίνακα 4.2 δείχνουν ότι η μεταρρύθμιση των συντάξεων μειώνει την εισοδηματική ανισότητα. Συγκεκριμένα, το μέσο εισόδημα του φτωχότερου 20% (πρώτο και δεύτερο φτωχότερο δεκατημόριο) των νοικοκυριών έχει αυξηθεί από την μεταρρύθμιση των συντάξεων: κατά 738 ευρώ (από 6736 σε 7474 ευρώ) για το φτωχότερο 10% και 690 ευρώ (από 9337 σε 10027 ευρώ ) για το φτωχότερο 11-20%. Το μερίδιο του φτωχότερου 20% (πρώτο και δεύτερο φτωχότερο δεκατημόριο) των νοικοκυριών έχει αυξηθεί από την μεταρρύθμιση των συντάξεων: από 3,04% σε 3,35% για το φτωχότερο 10% και από 4,23% σε 4,51% για το φτωχότερο 11-20%. Αντίθετα, το μερίδιο στο συνολικό εισόδημα των νοικοκυριών που είναι πάνω από το φτωχότερο 30% έχει μειωθεί, επειδή τα νοικοκυριά αυτά δεν είχαν κανένα όφελος από την αναθεώρηση των συντάξεων.

Η μείωση της εισοδηματικής ανισότητας, όπως μετριέται στον Πίνακα 4.2 αντανακλά στην μείωση του δείκτη Gini κατά 1 ποσοστιαία μονάδα (από 35% σε 34%). Μείωση της εισοδηματικής ανισότητας από την μεταρρύθμιση των συντάξεων δείχνει και η πτώση του δείκτη S80/S20 κατά 0,40 μονάδες (από 5.86 σε 5.46).

#### **4.2.2 Η επίδραση στη φτώχεια**

Σύμφωνα με τους υπολογισμούς μας, που όπως αναφέρεται προηγουμένως στο Δοκίμιο στηρίζονται στα στοιχεία της ΕΕ-ΣΕΣΔ, η γραμμή φτώχειας στην Κύπρο ανέρχεται στα 10815 ευρώ ετησίως τόσο πριν όσο και μετά τη μεταρρύθμιση των συντάξεων. Η γραμμή φτώχειας σύμφωνα με την κυβέρνηση ανέρχεται στα 10398 ευρώ ετησίως, δηλαδή είναι 417 ευρώ κάτω από τη δική μας εκτίμηση. Για λόγους συνέπειας με άλλες εκτιμήσεις που βασίζονται στα ίδια στοιχεία, στην ανάλυση πιο κάτω χρησιμοποιούμε τη γραμμή φτώχειας που έχει εκτιμηθεί βάσει των δεδομένων της ΕΕ-ΣΕΣΔ.<sup>11</sup> Σημειωτέον ότι το γεγονός ότι η γραμμή φτώχειας είναι η ίδια τόσο πριν όσο και μετά τη μεταρρύθμιση των συντάξεων είναι αναμενόμενο, επειδή οι αυξήσεις των συντάξεων αφορούν νοικοκυριά των οποίων το εισόδημα είναι κάτω από το διάμεσο εισόδημα. Αφού το διάμεσο εισόδημα, βάσει του οποίου ορίζεται η γραμμή φτώχειας, δεν επηρεάστηκε το ίδιο πρέπει να ισχύει και για τη γραμμή φτώχειας.

Το ποσοστό των νοικοκυριών που έχουν εισοδήματα κάτω από τη γραμμή φτώχειας, δηλαδή το ποσοστό φτώχειας, σύμφωνα με τα στοιχεία μας, ανέρχεται στο 21,7% πριν τη μεταρρύθμιση των συντάξεων ενώ μετά τη μεταρρύθμιση των συντάξεων το ποσοστό φτώχειας στα δεδομένα που χρησιμοποιήσαμε στην ανάλυσή μας μειώνεται στο 20,1%. Εδώ πρέπει να σημειωθεί ότι μετρούμε το ποσοστό φτώχειας σε νοικοκυριά κι όχι άτομα. Σε άτομα το ποσοστό φτώχειας είναι χαμηλότερο (σύμφωνα με τις επίσημες στατιστικές 15%) διότι, κατά μέσο όρο, υπάρχουν λιγότερα άτομα σε νοικοκυριά που είναι κάτω από ότι σε νοικοκυριά που είναι πάνω από τη γραμμή φτώχειας. Σύμφωνα με τις εκτιμήσεις μας η μεταρρύθμιση των συντάξεων μειώνει το ποσοστό φτώχειας σε άτομα κατά 1,3 μονάδες (από 15% σε 13,7%).

Ένα κράτος πρέπει να γνωρίζει πόσα νοικοκυριά ή άτομα είναι κάτω από τη γραμμή φτώχειας και να λαμβάνει μέτρα για να βελτιώσει την οικονομική κατάσταση των ατόμων αυτών. Είναι, επίσης, εξίσου σημαντικό να γνωρίζει κανείς την ένταση της φτώχειας, δηλαδή πόσο κάτω είναι τα νοικοκυριά από τη γραμμή φτώχειας. Όσο πιο κάτω είναι, κατά μέσο όρο, τα εισοδήματα των νοικοκυριών από αυτή τη γραμμή τόσο μεγαλύτερη είναι η ένταση της φτώχειας.

Στην περίπτωση της υπό εξέταση μεταρρύθμισης, η αύξηση των συντάξεων είναι μεγαλύτερη για τα νοικοκυριά που έχουν χαμηλότερα εισοδήματα. Συνεπώς, όπως θα περίμενε κανείς, η μεταρρύθμιση μειώνει την ένταση της φτώχειας. Συγκεκριμένα, οι

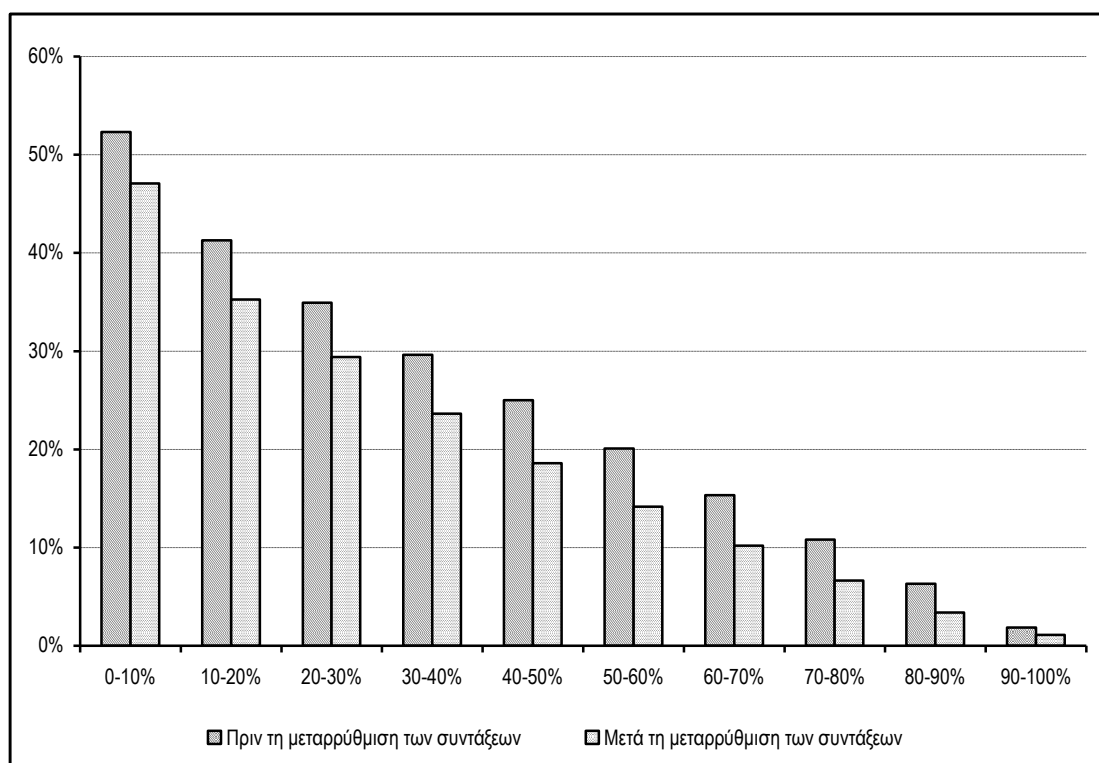
---

<sup>11</sup> Η εν λόγω διαφορά στον υπολογισμό της γραμμής φτώχειας δίνει μεγαλύτερα ποσοστά φτώχειας στα στοιχεία μας σε σχέση με τον πληθυσμό. Ωστόσο, δεν τίθεται πρόβλημα αξιοπιστίας των αποτελεσμάτων επειδή αυτό που εξετάζεται δεν είναι αυτό καθαυτό το επίπεδο φτώχειας αλλά η αλλαγή του λόγω της μεταρρύθμισης των συντάξεων.

εκτιμήσεις μας δείχνουν ότι η μεταρρύθμιση των συντάξεων μειώνει την ένταση της φτώχειας από 24% σε 19%. Με απλά λόγια, ενώ πριν τη μεταρρύθμιση το εισόδημα των νοικοκυριών που θεωρούνται φτωχά ήταν κατά μέσο όρο 24% κάτω από τη γραμμή φτώχειας, μετά τη μεταρρύθμιση το εισόδημά τους είναι κατά μέσο όρο 19% κάτω από τη γραμμή φτώχειας. Σε αριθμούς, αυτό σημαίνει ότι ενώ πριν τη μεταρρύθμιση το ισοδύναμο εισόδημα όσων είναι κάτω από τη γραμμή φτώχειας ήταν κατά μέσο όρο 8219 ευρώ, μετά τη μεταρρύθμιση ανέβηκε στα 8760 ευρώ, δηλαδή αυξήθηκε κατά 541 ευρώ.

Το Διάγραμμα 4.3 δείχνει την ένταση φτώχειας ανάμεσα στα νοικοκυριά που είναι κάτω από τη γραμμή φτώχειας πριν και μετά την αύξηση των συντάξεων. Συγκεκριμένα, δείχνει το ποσοστό του εισοδήματος που υπολείπεται κατά μέσο όρο το κάθε δεκατημόριο των φτωχών για να φτάσουν τη γραμμή φτώχειας, αρχίζοντας από το περισσότερο φτωχό 10% και φτάνοντας μέχρι το λιγότερο φτωχό 10% των νοικοκυριών που είναι κάτω από τη γραμμή φτώχειας. Όπως είναι αναμενόμενο το εισόδημα όλων των δεκατημορίων έχει αυξηθεί και - επίσης όπως είναι αναμενόμενο - η αύξηση είναι μεγαλύτερη για τα νοικοκυριά με το χαμηλότερο εισόδημα και φτάνει τις 6 ποσοστιαίες μονάδες.

**Διάγραμμα 4.3: Ένταση φτώχειας ανά κατηγορία εισοδήματος**



Πηγή: Εκτιμήσεις των συγγραφέων

## 5. ΣΥΜΠΕΡΑΣΜΑ

Η μεταρρύθμιση των συντάξεων είναι στοχευμένη και οδηγεί σε κοινωνικά επιθυμητά αποτελέσματα. Σύμφωνα με τις εκτιμήσεις μας η απόφαση της κυβέρνησης για αύξηση των συντάξεων μειώνει την εισοδηματική ανισότητα (ο δείκτης Gini μειώνεται κατά 1 ποσοστιαία μονάδα και ο δείκτης S80/S20 κατά 0,4 μονάδες. Επίσης, μειώνει το ποσοστό φτώχειας κατά 1,3 μονάδες και, παράλληλα, ανεβάζει το βιοτικό επίπεδο των νοικοκυριών που εξακολουθούν και μετά τη μεταρρύθμιση να είναι κάτω από τη γραμμή φτώχειας (δηλαδή μειώνει την ένταση φτώχειας).

Ένα ερώτημα που προκύπτει είναι κατά πόσο η μεταρρύθμιση των συντάξεων έπρεπε να εξαγγελθεί στα πρόθυρα και να εφαρμοστεί στο χειρότερο σημείο μιας μεγάλης οικονομικής κρίσης. Αυτό είναι ένα δικαιολογημένο ερώτημα, ιδίως όταν η κυβέρνηση προσπαθεί να περιορίσει το δημοσιονομικό έλλειμμα με περιορισμό των δαπανών που πλήττει αναπτυξιακές δραστηριότητες (έρευνα και δημόσιες επενδύσεις), και με μέτρα που επισπεύδουν την είσπραξη των φόρων αλλά πιθανόν να επιβραδύνουν την ανάκαμψη της οικονομίας αφού περιορίζουν τη ρευστότητα των επιχειρήσεων.

Πέραν από τις ανεπιθύμητες οικονομικές επιπτώσεις της μεταρρύθμισης από το γεγονός ότι συνέπεσε με περίοδο που οι επενδυτικές δαπάνες και η ενίσχυση των επιχειρήσεων είχαν μεγαλύτερη προτεραιότητα από την ενίσχυση των καταναλωτικών δαπανών των νοικοκυριών, τίθεται το ερώτημα κατά πόσο έπρεπε να ληφθούν ταυτόχρονα μέτρα που να διασφαλίζουν ότι οι υψηλές κοινωνικές συντάξεις δεν θα υποσκάψουν τα κίνητρα για εργασία και αποταμίευση. Η ανησυχία που συνδέεται με το ερώτημα αυτό αφορά στο ότι η αύξηση των κοινωνικών συντάξεων τις έχει φέρει πολύ κοντά στο μέγεθος των συντάξεων γήρατος ατόμων που αφυπηρετούν από χαμηλόμισθες θέσεις ή που δεν έχουν συνεισφέρει για πολλά χρόνια στο ταμείο συντάξεων.

Συμπερασματικά, η μεταρρύθμιση των συντάξεων έπρεπε να γίνει δεδομένου του μεγάλου ποσοστού φτώχειας που υπάρχει ανάμεσα στους ηλικιωμένους στην Κύπρο, έγινε στοχευμένα και είχε πολύ θετικά κοινωνικά αποτελέσματα. Όμως, το ίδιο θετικά δεν μπορεί να κρίνει κάποιος την εν λόγω μεταρρύθμιση από οικονομικής σκοπιάς διότι εφαρμόστηκε σε μια χρονιά ακατάλληλη περίοδο και χωρίς να ληφθούν υπόψη οι παρενέργειες που δυνατόν να έχει στην προσφορά εργασίας και αποταμίευση.

## **ΒΙΒΛΙΟΓΡΑΦΙΑ**

Council Decision 75/458/EEC of 22<sup>nd</sup> July 1975 – Concerning a programme of pilot schemes and studies to combat poverty, 75/458/EEC of 22<sup>nd</sup> July 1995 (OLJ 99/3430.7.75.).

EEC, (1981), Final Report from the Commission to the Council on the First Programme of Pilot Schemes and Studies to Combat Poverty, Brussels: Commission of the European Communities.

EEC, (1985), *On Specific Community Action to Combat Poverty* (Council Decision of 19 December 1984) 85/8/EEC, *Official Journal of the EEC*, 2/24.

Gordon D., (2006), 'Poverty in Europe', *Journal of Policy Studies*, 23, 13-20, July 2006.

Lelkes O. and E. Zolyomi, (2008), 'Poverty Across Europe: The Latest Evidence Using the EU-SILC Survey', Policy Brief, October 2008.

Pashardes P., (2003), 'Poverty and Social Exclusion in Cyprus', Economic Policy Paper 07-03, December 2003, Economics Research Centre, University of Cyprus.

Tarditi G., (2007), 'Poverty Analysis in the European Union: A Fuzzy Multidimensional Approach', *Rivista Di Politica Economica*, November-December 2007.

Zaidi A., B. Marin and M. Fuchs, (2006), 'Pension Policy in EU25 and its Possible Impact on Elderly Poverty', Second Report, European Centre for Social Welfare Policy and Research, Austria.

Ινστιτούτο Εργασίας ΓΣΕΕ – ΑΔΕΔΥ, (2008), 'Η Ελληνική Οικονομία και η Απασχόληση', Ετήσια Έκθεση 2008, Μέρος 8: Φτώχεια και Εισοδηματικές Ανισότητες στην Ελλάδα και την Ευρωπαϊκή Ένωση.

Νικολαΐδου Ν., Σ. Χατζησπύρου και Π. Πασιαρδής, (2006), 'Η Οικονομική Ανισότητα στην Κύπρο: 1985-2003', Δοκίμιο Οικονομικής Πολιτικής 04-06, Μάιος 2006, Κέντρο Οικονομικών Ερευνών, Πανεπιστήμιο Κύπρου.

<http://web.worldbank.org>

<http://www.eapn.org>

<http://www.moi.gov.cy>

<http://www.poverty.org.uk/summary/eapn.shtml>

<http://epp.eurostat.ec.europa.eu/portal/page/portal/eurostat/home>



## ΠΡΟΣΦΑΤΑ ΔΟΚΙΜΙΑ ΟΙΚΟΝΟΜΙΚΗΣ ΠΟΛΙΤΙΚΗΣ/ΑΝΑΛΥΣΗΣ

- 04-09 Christofides N. Louis and M. Michael, "An investigation of the Lisbon methodology assessment framework (LAF)", July 2009
- 03-09 Gregoriou P., T. Mamuneas and P. Pashardes, "Agricultural Support Policies and Optimum Tax and Levy Scheme for Pesticide Use in Farm Production", July 2009.
- 02-09 Zoumidis Chr. and Th. Zachariadis, "Irrigation water pricing in Southern Europe and Cyprus: The effects of the EU common agricultural policy and the water framework directive", June 2009.
- 01-09 Πασιαρδής Π. και Χρ. Σ. Σάββα, "Οι τιμές των κατοικιών στην Κύπρο", Μάρτιος 2009.
- 09-08 Adamou A. and S. Clerides, "Prospects and Limits of Tourism-Led Growth: A Cross-Country Analysis", Δεκέμβριος 2008.
- 08-08 Μιχαήλ Μ., Κ. Χατζηγιάννης, Μ. Στεφανίδης, Λ. Χριστοφίδης, Σ. Κληρίδης και Μ. Μιχαλοπούλου, "Οι επιδράσεις της μετανάστευσης στην ανεργία, στη μερική απασχόληση και στη συμμετοχή στο εργατικό δυναμικό", Δεκέμβριος 2008.
- 07-08 Cleanthous P., "Determinants of Tourism Demand in Cyprus", December 2008.
- 06-08 Zachariadis T., "Assessment of External Costs from the use of cars in Cypriot cities", November 2008.
- 05-08 Christofides L., A. Kourtellos and K. Vrachimis, "Interest Rates in Cyprus and Comparisons with other EU Countries", October 2008.
- 04-08 Ζαχαριάδης Θ., "Μακροχρόνια πρόβλεψη της κατανάλωσης ηλεκτρισμού στην Κύπρο: Η επίδραση των κλιματικών αλλαγών", Οκτώβριος 2008.
- 03-08 Γρηγορίου Π., Φ. Μαμουνέας, Π. Πασιαρδής και Χρ. Σ. Σάββα, "Η επίδραση του ευρώ στην παραγωγικότητα", Ιούνιος 2008.
- 02-08 Μιχαήλ Μ., Λ. Χριστοφίδης, Κ. Χατζηγιάννης και Σ. Κληρίδης, "Οι επιδράσεις της μετανάστευσης στη συμμετοχή των γυναικών στην αγορά εργασίας", Απρίλιος 2008.