



ΠΕΡΙΟΔΙΚΗ ΕΚΔΟΣΗ
ΤΕΥΧΟΣ 22 – ΦΕΒΡΟΥΑΡΙΟΣ 2011

ΕΝΗΜΕΡΩΤΙΚΟ ΔΕΛΤΙΟ ΟΙΚΟΝΟΜΙΚΗ ΕΡΕΥΝΑ

ΠΑΝΕΠΙΣΤΗΜΙΟ ΚΥΠΡΟΥ

ΚΕΝΤΡΟ ΟΙΚΟΝΟΜΙΚΩΝ ΕΡΕΥΝΩΝ

Τα θέματα που αναλύονται σε αυτό το τεύχος της Οικονομικής Έρευνας είναι η επίδραση του φορολογικού συστήματος, η σύγκριση μοντέλων πρόβλεψης μακροοικονομικών μεγεθών και οι αναμενόμενες επιπτώσεις της κλιματικής αλλαγής στην Κύπρο.

Χρησιμοποιώντας ένα μοντέλο προσφοράς εργασίας και στοιχεία από Ευρωπαϊκή βάση δεδομένων, αναλύθηκε η επίδραση διαφορετικών φορολογικών συστημάτων στην προσφορά εργασίας στην Κύπρο. Το γενικό συμπέρασμα είναι ότι δεν υπάρχει «ιδανικό» σύστημα φορολογίας που να μπορεί να επιτύχει ταυτόχρονα μεγαλύτερη συμμετοχή στην αγορά εργασίας, περισσότερες ώρες εργασίας, μεγαλύτερη οικονομική αποτελεσματικότητα και μικρότερη εισοδηματική ανισότητα. Ποιο φορολογικό σύστημα είναι καταλληλότερο εξαρτάται από τους στόχους που έχει η πολιτεία σε κάθε περίπτωση.

Ο νεοσύστατος Τομέας Οικονομικών Προβλέψεων του ΚΟΕ σκοπεύει στη δημιουργία της απαραίτητης υποδομής για κατασκευή βραχυπρόθεσμων προβλέψεων διαφόρων μακροοικονομικών μεγεθών της κυπριακής οικονομίας. Απώτερος στόχος είναι η συστηματική δημοσίευση τριμηνιαίων οικονομικών προβλέψεων, οι οποίες να βασίζονται σε σύγχρονες τεχνικές που χρησιμοποιούνται ευρέως από κεντρικές τράπεζες και ερευνητικά κέντρα του εξωτερικού. Η εφαρμογή τεχνικών συνδυασμού προβλέψεων αποτελεί έναν τρόπο βελτίωσης της ακρίβειας των προβλέψεων αυτών.

Είναι ευρέως αποδεκτό ότι η Νότια Ευρώπη αναμένεται να επηρεαστεί αρνητικά από την κλιματική αλλαγή, ενώ αντίθετα οι χώρες της Βόρειας και Κεντρικής Ευρώπης αναμένεται να επωφεληθούν από ορισμένες συνέπειες της κλιματικής αλλαγής. Για τον σχεδιασμό κατάλληλων πολιτικών μετριασμού των αρνητικών επιπτώσεων, η Κύπρος θα πρέπει να αποτιμήσει ποσοτικά στον καλύτερο δυνατό βαθμό τις φυσικές και οικονομικές επιπτώσεις στην περιοχή, σε συνεργασία με τις λοιπές μεσογειακές χώρες της Ευρωπαϊκής Ένωσης, ώστε να αναδείξει τις σοβαρές διαστάσεις του θέματος σε πανευρωπαϊκό επίπεδο.

Σε αυτό το τεύχος:

- | | |
|--|-----|
| • Προσφορά Εργασίας και Φορολογία στην Κύπρο | 2-3 |
| • Μοντέλα πρόβλεψης του ρυθμού μεταβολής του ΑΕΠ | 4 |
| • Πρώτες εκτιμήσεις επιπτώσεων της κλιματικής αλλαγής στην Κύπρο | 5 |
| • Νέα του Κέντρου Οικονομικών Ερευνών | 6 |
| • Νέα του Τμήματος Οικονομικών | 7 |
| • Το Κέντρο Οικονομικών Ερευνών | 8 |



Προσφορά Εργασίας και Φορολογία στην Κύπρο
Πάνος Πασιαρδής & Αλέξανδρος Πολυκάρπου

Το σύστημα φορολογίας (και κοινωνικών παροχών) μπορεί να δημιουργήσει κίνητρα αλλά και αντικίνητρα για εργασία, και αυτό πρέπει να λαμβάνεται σοβαρά υπόψη στο σχεδιασμό του. Αρκετές χώρες σήμερα αναθεωρούν και μεταρρυθμίζουν τα συστήματα φορολογίας και κοινωνικών παροχών, ώστε να δημιουργήσουν κίνητρα στα οικονομικά ανενεργά άτομα να ενταχθούν και να παραμείνουν στην αγορά εργασίας ώστε να απεξαρτηθούν από τις κρατικές παροχές. Αυτό είναι σύμφωνο με τις κατευθυντήριες γραμμές της Ευρωπαϊκής Στρατηγικής Απασχόλησης όπου προωθείται, μεταξύ άλλων, η χρήση του συστήματος φορολογίας και κοινωνικών παροχών για αύξηση της προσφοράς εργασίας και βελτίωση των συνθηκών απασχόλησης.

Χρησιμοποιώντας ένα μοντέλο προσφοράς εργασίας που βασίζεται σε θεμελιώδεις αρχές ορθολογικής συμπεριφοράς και στοιχεία από την Ευρωπαϊκή βάση δεδομένων EU-SILC, εκτιμήσαμε τους παράγοντες που επηρεάζουν την προσφορά εργασίας στην Κύπρο*. Στη συνέχεια, χρησιμοποιώντας τα αποτελέσματα της εκτίμησης, αναλύσαμε τρία 'εισπρακτικά ισοδύναμα' φορολογικά συστήματα ως προς την επίδρασή τους (α) στη συμμετοχή στην αγορά εργασίας, (β) στις ώρες εργασίας, (γ) στην οικονομική αποτελεσματικότητα και (δ) στην εισοδηματική ανισότητα.

Τα τρία φορολογικά συστήματα που αναλύθηκαν είναι:

- προοδευτικό με υψηλό φοροαπαλλαγμένο εισόδημα - όπως ισχύει σήμερα στην Κύπρο,
- προοδευτικό με φοροαπαλλαγές για εξαρτώμενα άτομα (σύζυγο, παιδιά) και
- με σταθερό φορολογικό συντελεστή.

Ως μέτρο σύγκρισης των τριών αυτών συστημάτων χρησιμοποιούμε την περίπτωση όπου δεν υπάρχει καθόλου φορολογία. Στον Πίνακα 1 παρουσιάζεται η επίδραση που έχει το φορολογικό σύστημα στη συμμετοχή, στις ώρες εργασίας, στην οικονομική αποτελεσματικότητα και στην εισοδηματική ανισότητα των ανδρών και γυναικών.

Η συμμετοχή των ανδρών στην αγορά εργασίας δεν φαίνεται να επηρεάζεται από το φορολογικό σύστημα. Αντίθετα η συμμετοχή των γυναικών επηρεάζεται, συγκεκριμένα μειώνεται κατά 1,5 και 1 ποσοστιαία μονάδα στο προοδευτικό με απαλλαγές για εξαρτώμενα

άτομα και στο σύστημα με σταθερό φορολογικό συντελεστή, αντίστοιχα. Το προοδευτικό σύστημα με υψηλό φοροαπαλλαγμένο εισόδημα δεν επηρεάζει την συμμετοχή των γυναικών.

Πίνακας 1: Επίδραση φορολογικών συστημάτων στην προσφορά εργασίας, αποτελεσματικότητα και ανισότητα

	Αντρες				Γυναίκες			
	Ωρες	Συμ-μετοχή	Απόλεια	Ανι-σότητα	Ωρες	Συμ-μετοχή	Απόλεια	Ανι-σότητα
Μηδενική φορολογία (σημείο αναφοράς)	40,1	95,3%	0	0,323	29,1	79,7%	0	0,579
Προοδευτικό με υψηλό αφορολόγητο εισόδημα	38,4	95,3%	-0,2%	0,282	27,3	79,7%	4,5%	0,527
Προοδευτικό με οικογενειακές απαλλαγές	39,8	95,2%	39,1%	0,302	27,7	78,2%	68,7%	0,452
Σταθερός φορολογικός συντελεστής	40,5	95,3%	-2,7%	0,326	28,8	78,8%	-0,3%	0,480

Σημείωση: Η απόλεια αποτελεσματικότητας είναι εκφρασμένη ως ποσοστό των φορολογικών εσόδων.

Σε σύγκριση με τη συμμετοχή στην αγορά εργασίας, οι ώρες εργασίας επηρεάζονται περισσότερο από το φορολογικό σύστημα. Το προοδευτικό σύστημα με φοροαπαλλαγμένο εισόδημα προκαλεί τη μεγαλύτερη μείωση στις ώρες εργασίας τόσο των ανδρών όσο και των γυναικών, περίπου 1,7 ώρες εβδομαδιαίως. Αντίθετα, το σύστημα με σταθερό συντελεστή μειώνει τις ώρες εργασίας των γυναικών κατά μόλις 0,3 ώρες, ενώ αυξάνει τις ώρες των ανδρών κατά 0,4 ώρες.

Όσον αφορά την οικονομική αποτελεσματικότητα, το προοδευτικό σύστημα με φοροαπαλλαγές για εξαρτώμενα άτομα προκαλεί τη μεγαλύτερη απώλεια, ενώ το σύστημα με σταθερό φορολογικό συντελεστή τη μικρότερη (που είναι και αρνητική, δηλαδή έχουμε αύξηση της οικονομικής αποτελεσματικότητας).†

Η εισοδηματική ανισότητα μετριέται με τη χρήση του δείκτη Gini, που παίρνει τιμές μεταξύ 0 (πλήρης ισότητα) και 1 (πλήρης ανισότητα). Η προοδευτική φορολογία, κυρίως με φοροαπαλλαγμένο εισόδημα, μειώνει την εισοδηματική ανισότητα, ενώ το φορολογικό σύστημα με σταθερό φορολογικό συντελεστή την αυξάνει, ιδιαίτερα ανάμεσα στις γυναίκες.

Επίσης, έχουμε μελετήσει την επίδραση που έχει το κάθε φορολογικό σύστημα στην προσφορά εργασίας ανάλογα με το φύλο και ηλικία του ατόμου. Τα αποτελέσματα παρουσιάζονται στον Πίνακα 2 και αφορούν διαφορές στη συμμετοχή, ώρες εργασίας και αποτελεσματικότητα για

* Η μελέτη του ΚΟΕ «Επιδράσεις των Ενεργών Πολιτικών Απασχόλησης και της Φορολογίας στην Προσφορά Εργασίας και Ευημερία» χρηματοδοτείται από το Ίδρυμα Προώθησης Έρευνας.

† Η απώλεια οικονομικής αποτελεσματικότητας προκύπτει από τις στρεβλώσεις που προκαλεί η φορολογία στην αγορά εργασίας και ωθεί τα άτομα να συμπεριφέρονται με τρόπο που δεν μεγιστοποιεί την ευημερία τους.

καθένα από φορολογικά συστήματα που εξετάζουμε, έχοντας πάντα ως σημείο σύγκρισης την περίπτωση μηδενικής φορολογίας.

Πίνακας 2: Αλλαγές στη συμμετοχή, ώρες και αποτελεσματικότητα από τα διάφορα φορολογικά συστήματα με βάση την ηλικία.

		Άντρες			Γυναίκες		
		Ωρες	Συμ-μετοχή	Απόλεια Αποτελ/τας	Ωρες	Συμ-μετοχή	Απόλεια Αποτελ/τας
Προοδευτικό με υψηλό φορο-απαλλαγμένο εισόδημα	25-35	-0,9	0,0%	3,7%	-2,1	0,0%	9,0%
	35-45	0,9	0,0%	-5,2%	-1,5	0,0%	4,8%
	45-55	-2,9	0,0%	0,6%	-1,7	0,0%	3,5%
	55-64	-4,9	0,0%	4,7%	-2,2	0,0%	1,0%
	Σύνολο	-1,7	0,0%	-0,2%	-1,8	0,0%	4,5%
Προοδευτικό με φορο-απαλλαγές για εξαρτώμενα άτομα	25-35	-0,4	0,0%	67,4%	-1,6	-1,4%	115,6%
	35-45	0,8	0,0%	51,5%	-1,1	-1,6%	71,8%
	45-55	-0,6	0,0%	33,7%	-1,5	-0,4%	52,8%
	55-64	-1,5	-0,7%	14,6%	-2,2	-2,6%	52,8%
	Σύνολο	-0,3	-0,1%	39,1%	-1,4	-1,5%	68,7%
Σταθερός φορολογικός συντελεστής	25-35	0	0,0%	-3,8%	-0,5	-0,8%	-1,5%
	35-45	0,6	0,0%	-1,2%	-0,2	-1,3%	0,2%
	45-55	0,5	0,0%	-2,6%	-0,4	-0,3%	-0,1%
	55-64	0,6	-0,2%	-5,0%	-0,6	-1,1%	-0,4%
	Σύνολο	0,4	0,0%	-2,7%	-0,3	-0,9%	-0,3%

Σημείωση: Η απόλεια αποτελεσματικότητας είναι εκφρασμένη ως ποσοστό των φορολογικών εσόδων.

Η συμμετοχή των ανδρών στην αγορά εργασίας δεν επηρεάζεται από το φορολογικό σύστημα σε όλες τις ηλικίες, με εξαίρεση τα άτομα 55-54 των οποίων η συμμετοχή μειώνεται οριακά, τόσο στο προοδευτικό σύστημα με φοροαπαλλαγές για εξαρτώμενα άτομα όσο και στο σύστημα με σταθερό συντελεστή.

Στο σύστημα προοδευτικής φορολογίας οι άνδρες ηλικίας 45-64 ετών παρουσιάζουν αρκετά μεγάλη μείωση στις ώρες εργασίας τους, σε αντίθεση με αυτούς ηλικίας 35-45 που παρουσιάζουν αύξηση. Στο σύστημα με σταθερό φορολογικό συντελεστή οι ώρες εργασίας των αντρών αυξάνονται, με εξαίρεση την ηλικιακή ομάδα 25-35 ετών των οποίων οι ώρες δεν αλλάζουν.

Όπως θα ανέμενε κανείς, το προοδευτικό σύστημα με απαλλαγές για εξαρτώμενα άτομα δεν είναι οικονομικά αποτελεσματικό. Ωστόσο, αυτό δεν ισχύει για το προοδευτικό σύστημα με υψηλό αφορολόγητο εισόδημα, επειδή για τα άτομα 35-45 ετών το σύστημα αυτό είναι τόσο αποτελεσματικό που αντισταθμίζει την αρνητική επίδραση στις άλλες ηλικιακές ομάδες. Το σύστημα με σταθερό φορολογικό συντελεστή είναι αποτελεσματικό, κυρίως στα άτομα 55-64 και 25-35 ετών.

Η συμμετοχή των γυναικών στην αγορά εργασίας επηρεάζεται περισσότερο από το φορολογικό σύστημα από ό,τι η συμμετοχή των ανδρών. Στο προοδευτικό σύστημα με φοροαπαλλαγές για εξαρτώμενα άτομα και στο σύστημα με σταθερό συντελεστή η συμμετοχή των γυναικών στην αγορά εργασίας μειώνεται, κυρίως στις ηλικίες 55-64 και 25-45 ετών. Οι ώρες εργασίας

τους, επίσης, μειώνονται ανεξάρτητα από το φορολογικό σύστημα, κυρίως στην ηλικιακή ομάδα 55-64 ετών.

Η απόλεια οικονομικής αποτελεσματικότητας ανάμεσα στις γυναίκες αυξάνεται στο προοδευτικό σύστημα και μειώνεται στο σύστημα με σταθερό συντελεστή. Η εν λόγω απόλεια στο προοδευτικό σύστημα είναι μεγαλύτερη ανάμεσα στην ηλικιακή ομάδα 25-35 ετών και μειώνεται καθώς αυξάνεται η ηλικία. Στο σύστημα με σταθερό φορολογικό συντελεστή η αποτελεσματικότητα αυξάνεται για γυναίκες ηλικίας 25-35 ετών, μειώνεται οριακά στην ηλικιακή ομάδα 35-45 ετών και αυξάνεται, επίσης, οριακά στις ηλικιακές ομάδες 45-55 και 55-64 ετών.

Τα βασικά συμπεράσματα της ανάλυσης είναι τα εξής:

- Δεν υπάρχει ένα «κατάλληλο-για-όλα» σύστημα φορολογίας, με την έννοια ότι μπορεί να επιτύχει ταυτόχρονα μεγαλύτερη συμμετοχή στην αγορά εργασίας, περισσότερες ώρες εργασίας, μεγαλύτερη αποτελεσματικότητα και μικρότερη εισοδηματική ανισότητα. Ποιο φορολογικό σύστημα είναι κατάλληλο εξαρτάται από τους στόχους που έχει η πολιτεία σε κάθε περίπτωση.
- Για να αυξηθεί η απασχόληση χωρίς στρεβλώσεις που να προκαλούν απόλεια στην οικονομική αποτελεσματικότητα, το καταλληλότερο σύστημα είναι αυτό με σταθερό φορολογικό συντελεστή. Ωστόσο, το σύστημα αυτό συνδέεται με μεγάλη εισοδηματική ανισότητα.
- Για να αυξηθεί η συμμετοχή στην αγορά εργασίας των γυναικών γενικά, αλλά και των ανδρών άνω των 55 ετών, το καταλληλότερο φορολογικό σύστημα είναι το προοδευτικό με υψηλό φοροαπαλλαγμένο εισόδημα, όπως αυτό που εφαρμόζεται στην Κύπρο.
- Για τη χαμηλότερη εισοδηματική ανισότητα το καταλληλότερο φορολογικό σύστημα είναι το προοδευτικό συνδυασμένο με φοροαπαλλαγές για εξαρτώμενα άτομα. Ωστόσο, το σύστημα αυτό ευνοεί συγκριτικά λιγότερο την απασχόληση, ιδίως ανάμεσα στους νέους και τις ηλικίες άνω των 55 ετών.

Περισσότερες πληροφορίες και αποτελέσματα για τις επιδράσεις των διαφόρων φορολογικών συστημάτων στη συμμετοχή στην αγορά εργασίας, στις ώρες εργασίας, στην οικονομική αποτελεσματικότητα και στην εισοδηματική ανισότητα στην Κύπρο περιέχονται σε Δοκίμιο Οικονομικής Πολιτικής που δημοσιεύτηκε από το ΚΟΕ το Δεκέμβριο του 2010*.

* Πασιαρδής Π. και Α. Πολυκάρπου, «Taxation, Labour Supply and Welfare: A micro-simulation analysis for Cyprus», Δοκίμιο Οικονομικής Πολιτικής 09-10.

Το 2009 λειτούργησε στο ΚΟΕ ο Τομέας Οικονομικών Προβλέψεων, με στόχο τη δημιουργία της απαραίτητης υποδομής για κατασκευή βραχυπρόθεσμων προβλέψεων διαφόρων μακροοικονομικών μεγεθών της κυπριακής οικονομίας. Απώτερος στόχος είναι η συστηματική δημοσίευση τριμηνιαίων προβλέψεων για το σύνολο της οικονομίας και για επιμέρους τομείς της, οι οποίες να βασίζονται σε σύγχρονες τεχνικές που χρησιμοποιούνται ευρέως από κεντρικές τράπεζες και ερευνητικά κέντρα του εξωτερικού.

Στόχος της έρευνας το 2010 ήταν η εφαρμογή μεθόδων που βασίζονται σε μοντέλα παλινδρόμησης, καθώς και σε καινούριες στατιστικές μεθόδους, για την πρόβλεψη του τριμηνιαίου ρυθμού μεταβολής οικονομικής δραστηριότητας (ΑΕΠ σε σταθερές τιμές) στην Κύπρο*. Στην ανάλυση χρησιμοποιήθηκε ένας μεγάλος αριθμός τριμηνιαίων εγχώριων και διεθνών μακροοικονομικών σειρών για την περίοδο 1995:1-2009:3. Συγκεκριμένα, η έρευνα επικεντρώθηκε:

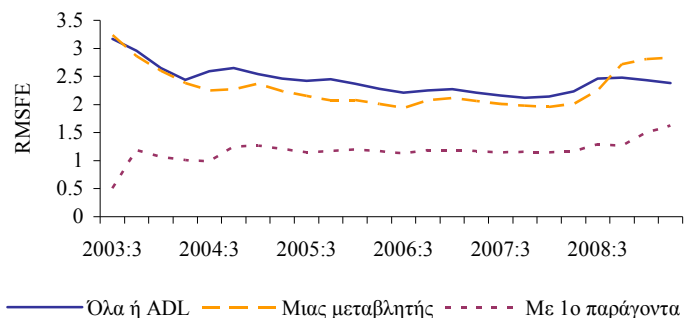
- στην κατασκευή τριμηνιαίων παραγόντων (factors) που συνοψίζουν τις πληροφορίες ενός μεγάλου αριθμού μακροοικονομικών σειρών, και
- στη διερεύνηση της ικανότητας πρόβλεψης του ρυθμού μεταβολής του ΑΕΠ μέσω ενός μεγάλου αριθμού μοντέλων, όπως (α) μοντέλα μίας μεταβλητής (AR, Random Walk, Moving Average), (β) μοντέλα τύπου ADL (Autoregressive Distributed Lag) που περιέχουν ξεχωριστά διάφορες μακροοικονομικές σειρές ή τριμηνιαίους παράγοντες και (γ) συνδυασμούς προβλέψεων που προέρχονται από τα πιο πάνω μοντέλα (forecast combinations).

Η εφαρμογή τεχνικών συνδυασμού προβλέψεων αποτελεί έναν τρόπο αξιοποίησης μεγάλου αριθμού εναλλακτικών σειρών για σκοπούς πρόβλεψης, που περιορίζει την αβεβαιότητα που προκύπτει από τον προσδιορισμό μοντέλων. Τέτοιοι συνδυασμοί μπορούν να βασίζονται σε απλές μεθόδους, π.χ. μέσος όρος και διάμεσος, ή σε πιο περίπλοκες, που σταθμίζουν τις προβλέψεις βάσει παρελθοντικής επίδοσης των επιμέρους μοντέλων σε όρους σφάλματος πρόβλεψης.

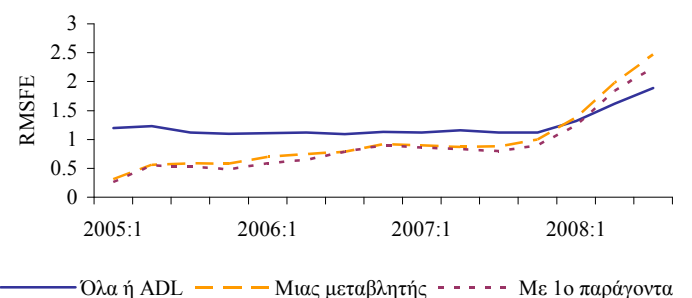
Η αξιολόγηση της ικανότητας πρόβλεψης των διαφόρων μεθόδων γίνεται υπολογίζοντας την τετραγωνική ρίζα του μέσου όρου του τετραγώνου των σφαλμάτων πρόβλεψης (Root Mean Squared Forecast Error - RMSFE). Μοντέλα με χαμηλότερο RMSFE θεωρούνται ότι δίνουν ακριβέστερες προβλέψεις, κατά μέσο όρο, σε σχέση με μοντέλα με ψηλότερο RMSFE.

Τα διαγράμματα πιο κάτω παρουσιάζουν το RMSFE που προκύπτει από το συνδυασμό προβλέψεων από (α) όλα τα μοντέλα, (β) μοντέλα μίας μεταβλητής, (γ) μοντέλα τύπου ADL και (δ) μοντέλα που περιέχουν τον πρώτο τριμηνιαίο παράγοντα, που αντιπροσωπεύει κυρίως μεταβλητές που σχετίζονται με την εγχώρια και διεθνή οικονομική δραστηριότητα και διεθνείς χρηματοοικονομικές σειρές. Εδώ, η μέθοδος συνδυασμού των προβλέψεων βασίζεται στην επίδοση των μοντέλων τα τέσσερα πιο πρόσφατα τρίμηνα (Recently Best), δηλ. χρησιμοποιείται μόνο η πρόβλεψη από το μοντέλο με το χαμηλότερο RMSFE τα τέσσερα τελευταία τρίμηνα. Τα Διαγράμματα 1 και 2 αναφέρονται σε ορίζοντα πρόβλεψης ενός και τεσσάρων τριμήνων αντίστοιχα.

Διάγραμμα 1: RMSFE συνδυασμού προβλέψεων, 1 τρίμηνο



Διάγραμμα 2: RMSFE συνδυασμού προβλέψεων, 4 τρίμηνα



Τα αποτελέσματα από το συνδυασμό των προβλέψεων από όλα τα μοντέλα συμπίπτουν με αυτά από τα ADL. Για ορίζοντα πρόβλεψης ενός τριμήνου, ο συνδυασμός προβλέψεων από μοντέλα με τον πρώτο παράγοντα δίνει ξεκάθαρα πιο ακριβείς προβλέψεις από τους υπόλοιπους συνδυασμούς. Για ορίζοντα πρόβλεψης τεσσάρων τριμήνων ο εν λόγω συνδυασμός υπερτερεί των υπολοίπων για το μεγαλύτερο μέρος της περιόδου, αλλά προς το τέλος του δείγματος ο συνδυασμός προβλέψεων από όλα τα μοντέλα (ή από ADL μοντέλα) δίνει πιο ακριβείς προβλέψεις.

Μελλοντική έρευνα στοχεύει σε επέκταση των μοντέλων, εμπλουτισμό της βάσης δεδομένων, χρήση μοντέλων με μεταβλητές διαφορετικών συχνοτήτων και εφαρμογή παρόμοιων τεχνικών για πρόβλεψη του πληθωρισμού και του ρυθμού ανάπτυξης τομέων της οικονομίας.

* Βλ. Andreou E, A. Kourtellis and N. Pashourtidou "Forecasting toolbox for Cyprus GDP growth", Economic Analysis Paper No. 10-10.

Σύμφωνα με την άποψη του μεγαλύτερου μέρους της επιστημονικής κοινότητας και των διεθνών οργανισμών, το κλίμα της γης αλλάζει κατά μη φυσιολογικό τρόπο. Αυτή η αλλαγή και η ταχύτητα με την οποία συμβαίνει αποδίδεται στις ανθρώπινες δραστηριότητες που εκπέμπουν αέρια του θερμοκηπίου, οι οποίες είναι άμεσα συνυφασμένες με την αύξηση του παγκόσμιου πληθυσμού και του βιοτικού επιπέδου στον πλανήτη, καθώς και με την υπερκατανάλωση πόρων και προϊόντων.

Οι αναλύσεις δείχνουν ότι η αλλαγή του κλίματος δεν θα είναι ομοιόμορφη σε όλο τον πλανήτη. Η Νότια Ευρώπη αναμένεται να επηρεαστεί αρνητικά και εντονότερα από οποιαδήποτε άλλη περιοχή της Ευρώπης, με σημαντική αύξηση της θερμοκρασίας – ιδίως κατά τους θερινούς μήνες – και μείωση των βροχοπτώσεων.

Το ΚΟΕ συμμετέχει σε ερευνητικό έργο του Ιδρύματος Προώθησης Έρευνας, που συντονίζεται από το Τεχνολογικό Πανεπιστήμιο Κύπρου, με σκοπό τη λεπτομερέστερη μελέτη των φυσικών και οικονομικών επιπτώσεων της κλιματικής αλλαγής στην Κύπρο. Το έργο βρίσκεται σε εξέλιξη, και η προκαταρκτική εξέταση των δεδομένων μπορεί ήδη να οδηγήσει σε ορισμένα συμπεράσματα και προτάσεις πολιτικής για την προσαρμογή στην αλλαγή του κλίματος και την αποτροπή των συνεπειών που θα έχουν υψηλό κόστος για την οικονομία της Κύπρου.

Στον γεωργικό τομέα, η παραγωγή αναμένεται να μειωθεί λόγω αύξησης της θερμοκρασίας (που οδηγεί σε υψηλότερες υδατικές απαιτήσεις) και μείωσης της διαθέσιμης ποσότητας νερού. Για τον λόγο αυτό, απαιτείται επανεξέταση όλων των υφιστάμενων καλλιεργειών βάσει του πραγματικού κοινωνικού κόστους που προκαλούν, παίρνοντας υπόψη τόσο το κόστος της επιπλέον σπανιότητας υδάτινων πόρων όσο και το περιβαλλοντικό κόστος από την υποβάθμιση της ποιότητας των υδάτων λόγω υπεράντλησης.

Στον τομέα της ύδρευσης των νοικοκυριών και επιχειρήσεων, προβλέπεται να αυξηθεί το (ήδη υφιστάμενο) κόστος σπανιότητας του νερού. Λόγω μικρής προβλεπόμενης μείωσης των βροχοπτώσεων, η απώλεια ευημερίας λόγω κλιματικής αλλαγής εκτιμήθηκε σε μελέτη του ΚΟΕ σε 16-32 εκ. Ευρώ (σε σταθερές τιμές του 2009) για την περίοδο 2010-2030.

Στον τουρισμό, εφόσον επικρατήσουν εντονότερες συνθήκες καύσωνα, θα υπάρξουν τάσεις μείωσης του θερινού τουριστικού ρεύματος και μετακίνησής του προς βορειότερες χώρες με πιο ήπιες καιρικές συνθήκες. Αυτό μπορεί να επιφέρει αισθητή μείωση των τουριστικών εσόδων. Για αντιστάθμισμα αυτών

των απωλειών, θα πρέπει να γίνουν προσπάθειες για να προωθηθεί ο τουρισμός στην Κύπρο κατά την υπόλοιπη περίοδο του έτους, όπου οι συνθήκες θα είναι πιο ευνοϊκές από ό,τι σε άλλους προορισμούς. Ανάλογα θα πρέπει να εξεταστούν και ποιοτικές αλλαγές στον τουρισμό.

Σε ό,τι αφορά την ανθρώπινη υγεία, η άνοδος της θερμοκρασίας και τα προβλεπόμενα εντονότερα κύματα καύσωνα αναμένεται να επιφέρουν αύξηση των θανάτων, ιδιαίτερα στον ηλικιωμένο πληθυσμό. Λαμβάνοντας υπόψη τη σταδιακή γήρανση του πληθυσμού, αυτό ενδέχεται να εξελιχθεί σε σοβαρό πρόβλημα για τις μεσογειακές χώρες. Επιπρόσθετα, προβλέπεται αύξηση των προβλημάτων δημόσιας υγείας, λ.χ. κρούσματα ελονοσίας ή σαλμονέλας, που μέχρι πρόσφατα θεωρούνταν λυμένα στην περιοχή μας.

Οι ενεργειακές ανάγκες στην Κύπρο αναμένεται να αυξηθούν κατά τους θερινούς μήνες, λόγω αυξημένης ζήτησης ηλεκτρισμού για κλιματισμό, και να μειωθούν τη χειμερινή περίοδο λόγω θερμότερου κλίματος. Σε ανάλυση του ΚΟΕ, υπολογίστηκε αύξηση των ετήσιων αναγκών σε ηλεκτρισμό κατά 3% έως το 2030, με συνολική απώλεια ευημερίας των νοικοκυριών την περίοδο 2010-2030 άνω των 200 εκ. Ευρώ (σε τιμές του 2007). Η εξοικονόμηση ενέργειας στα κτήρια και η κατάλληλη τιμολόγηση όλων των καυσίμων, ώστε να λαμβάνεται υπόψη το περιβαλλοντικό κόστος και να δίνεται κίνητρο εξοικονόμησης, μπορούν να μετριάσουν τις συνέπειες αυτές.

Έντονες αλλαγές είναι πιθανό να συμβούν στα οικοσυστήματα της Κύπρου (δάση, περιοχές χαμηλής βλάστησης, υγροβιότοποι κλπ). Η σταδιακή άνοδος της θερμοκρασίας στην ξηρά και τη θάλασσα προβλέπεται να προκαλέσει τη μεταβολή των οικοτόπων, οι οποίοι στη Μεσόγειο ήδη υφίστανται έντονες πιέσεις και μαζική απώλεια βιοποικιλότητας λόγω της υφιστάμενης ξηρασίας και των σχετικά υψηλών θερμοκρασιών. Παρόλο ότι είναι δύσκολη η χρηματική αποτίμηση της αξίας της προστασίας της φύσης, οι οικονομικές συνέπειες και σε αυτό τον τομέα δεν θα είναι ασήμαντες και δεν πρέπει να αγνοηθούν.

Για τον σχεδιασμό κατάλληλων πολιτικών μετριασμού των ανωτέρω αρνητικών επιπτώσεων, θα πρέπει να ληφθεί υπόψη ότι οι χώρες της Βόρειας και Κεντρικής Ευρώπης αναμένεται να επωφεληθούν από ορισμένες συνέπειες της κλιματικής αλλαγής, με αύξηση της γεωργικής τους παραγωγής, αύξηση του τουριστικού ρεύματος και μείωση των χειμερινών ενεργειακών τους αναγκών. Κατά συνέπεια, η Κύπρος θα πρέπει να αποτιμήσει ποσοτικά στον καλύτερο δυνατό βαθμό τις φυσικές και οικονομικές επιπτώσεις στην περιοχή, σε συνεργασία με τις λοιπές μεσογειακές χώρες της Ευρωπαϊκής Ένωσης, ώστε να αναδείξει τις σοβαρές διαστάσεις του θέματος σε πανευρωπαϊκό επίπεδο.

Νέα Ερευνητικά Προγράμματα

Οικονομικές επιπτώσεις από την εφαρμογή της ευρωπαϊκής νομοθεσίας για την ενέργεια και τις κλιματικές αλλαγές στην Κύπρο

Στο πλαίσιο του έργου αυτού, που συντονίζεται από το Τεχνολογικό Πανεπιστήμιο Κύπρου και στο οποίο συμμετέχει το ΚΟΕ και το «Κέντρο Ερευνών Ευρωπρίσμα (Κύπρου) Λτδ», θα διενεργηθεί λεπτομερής βιβλιογραφική έρευνα για τις φυσικές και οικονομικές επιπτώσεις της κλιματικής αλλαγής στην Κύπρο και θα διερευνηθεί η επίδραση από την εφαρμογή της ευρωπαϊκής νομοθεσίας για την ενέργεια και τις κλιματικές αλλαγές στην οικονομική δραστηριότητα των επιχειρήσεων, στις δαπάνες των νοικοκυριών και στα δημόσια έσοδα. Για τον σκοπό αυτό, θα αναπτυχθούν α) ένα καινοτόμο δυναμικό μοντέλο του κόστους παραγωγής σε κάθε κλάδο της κυπριακής οικονομίας, ώστε να προσομοιωθεί η επίδραση αυξημένων τιμών της ενέργειας στην ανταγωνιστικότητα των επιχειρήσεων, και β) ένα καινοτόμο μοντέλο καταναλωτικής ζήτησης, βασισμένο στα δεδομένα από την πιο πρόσφατη Έρευνα Οικογενειακών Προϋπολογισμών της Στατιστικής Υπηρεσίας.

Διοργάνωση Ημερίδας

Στις 27 Ιανουαρίου 2011, το ΚΟΕ σε συνεργασία με το Τμήμα Εργασίας του Υπουργείου Εργασίας και Κοινωνικών Ασφαλίσεων διοργάνωσε ημερίδα με θέμα «Επιδράσεις των ενεργών πολιτικών απασχόλησης στην προσφορά εργασίας και ευημερία».

Αποχωρήσεις Προσωπικού

Ο κος Χρίστος Φιλίππου παραιτήθηκε από το ΚΟΕ λόγω πρόσληψής του στην Κεντρική Συνεργατική Τράπεζα. Το ΚΟΕ τον ευχαριστεί θερμά για την ουσιαστική προσφορά του στις ερευνητικές του δραστηριότητες και του εύχεται κάθε επιτυχία στη νέα του σταδιοδρομία.

Προσλήψεις Προσωπικού

Πρόσφατα το ΚΟΕ απέκτησε τρεις νέους συνεργάτες, τον Χρίστο Παπαμιχαήλ, τον Χρίστο Κουτσαμπέλα και τη Σοφία Ανδρέου. Ο κος Χρίστος Παπαμιχαήλ κατέχει πτυχίο Μαθηματικών και Στατιστικής από το Πανεπιστήμιο Κύπρου, μεταπτυχιακό τίτλο M.Sc. in Statistics από το University of Warwick και πρόσφατα κατέθεσε τη διδακτορική διατριβή του στο University of Bath. Ο κος Χρίστος Κουτσαμπέλας κατέχει πτυχίο στα Οικονομικά, μεταπτυχιακό τίτλο M.Sc. in International Economics και διδακτορικό τίτλο PhD in Economics από το Οικονομικό Πανεπιστήμιο Αθηνών. Η κα Σοφία Ανδρέου κατέχει πτυχίο Οικονομικών από το Πανεπιστήμιο Μακεδονίας, μεταπτυχιακό τίτλο M.Sc. in Economics από το University of Essex και αναμένεται να αποκτήσει διδακτορικό τίτλο στα Οικονομικά από το Πανεπιστήμιο Κύπρου εντός των επόμενων τριών μηνών.

Δοκίμια Οικονομικής Πολιτικής/Ανάλυσης

- 04-10 Pashourtidou N. and A. Tsiaklis, ["An assessment of business and consumer survey data for Cyprus"](#), September 2010.
- 05-10 Pashardes P. and A. Polycarpou, ["Labour Supply in Cyprus"](#), October 2010.
- 06-10 Savva Chr. S., ["Business Consumer Surveys: Do they help in predicting GDP growth? The case of Cyprus"](#), November 2010.
- 07-10 Christofides L. N. and Maria Michael, ["An application of the LIME Assessment Framework \(LAF\): The Case of Cyprus"](#), November 2010.
- 08-10 Ανδρέου Α. και Π. Πασιαρδής, ["Αναδιανεμητικές επιπτώσεις της οικονομικής κρίσης"](#), Δεκέμβριος 2010.
- 09-10 Pashardes P., and A. Polycarpou, ["Taxation, Labour Supply and Welfare: A micro-simulation analysis for Cyprus"](#), December 2010.

Περιοδικό Cyprus Economic Policy Review Περιεχόμενα του τεύχους 8 (Δεκέμβριος 2010)

- **Cyprus' External Competitiveness Assessment**
Valentina Flamini
- **Evaluation of Cyprus' Electricity Generation Planning Using Mean-Variance Portfolio Theory**
Neoklis Rodoulis
- **Structural Weaknesses in the Economy of Cyprus: How Do We Score Relative to the EU15?**
Louis N. Christofides and Maria Michael
- **Economic Effects of Climate Change on Scarcity Costs and Residential Water Prices in Cyprus**
Theodoros Zachariadis

Βραβείο Νόμπελ Οικονομίας στον Καθηγητή Χριστόφορο Πισσαρίδη

Το Τμήμα Οικονομικών του Πανεπιστημίου Κύπρου συγχαίρει τον Καθηγητή Χριστόφορο Πισσαρίδη για την ανώτατη διάκριση που του έγινε με την απονομή του βραβείου Νόμπελ Οικονομίας 2010 της Βασιλικής Σουηδικής Ακαδημίας. Ο Καθηγητής Πισσαρίδης συνέβαλε σημαντικά στη δημιουργία και ανάπτυξη του Τμήματος ως μέλος της Προσωρινής Διοικούσας Επιτροπής και Ειδικών Επιτροπών εκλογής ακαδημαϊκού προσωπικού στο Τμήμα. Ο ίδιος διετέλεσε Επισκέπτης Καθηγητής στο Τμήμα κατά το Εαρινό Εξάμηνο 2009/10 και δίδαξε στους μεταπτυχιακούς φοιτητές. Το 2009 ανακηρύχθηκε Επίτιμος Διδάκτορας της Σχολής Οικονομικών Επιστημών και Διοίκησης. Από τον Ιανουάριο 2011, είναι καθηγητής στο Τμήμα και είναι επίσης κάτοχος της Έδρας Marfin Laiki Bank στις Ευρωπαϊκές Σπουδές του Τμήματος.

Επισκέπτες Καθηγητές

Για το Εαρινό Εξάμηνο 2010-11, επισκέπτονται το Τμήμα και διδάσκουν μαθήματα της ειδικότητάς τους στα προγράμματα του Τμήματος οι:

- Φάμπιο Αντωνίου, Λέκτορας, PhD Οικονομικό Πανεπιστήμιο Αθηνών
- Αριστοκλής Αυγουστή, Λέκτορας, PhD University of Wisconsin – Madison, USA
- Άγγελος Δελής, Λέκτορας, PhD University of Leicester, UK
- Μαρία Ηρακλέους, PhD, Virginia Polytechnic Institute and State University, USA
- Πάρης Νεάρχου, Λέκτορας, PhD Πανεπιστήμιο Κύπρου
- Δημήτρης Ξεφτέρης, Λέκτορας, PhD Universitat Autònoma de Barcelona, Ισπανία
- Χρήστος Μπιλανάκος, Λέκτορας, PhD Οικονομικό Πανεπιστήμιο Αθηνών
- Leonor Coutinho-Κοντολαίμη, PhD European University Institute, Italy

Ειδικοί Επιστήμονες:

- Έλενα Κεττένη, PhD Πανεπιστήμιο Κύπρου
- Δημήτρης Κουρσάρος, PhD Columbia University, USA
- Νίκη Παπαδοπούλου, PhD Boston College, USA, Κεντρική Τράπεζα
- Μάριος Σούπασης, PhD Middlesex University, UK
- Αδάμος Αδάμου, MSc Πανεπιστήμιο Κύπρου

Κοινοτικό Πρόγραμμα ΣΩΚΡΑΤΗΣ/ERASMUS

Το Τμήμα Οικονομικών στα πλαίσια του Κοινοτικού προγράμματος ΣΩΚΡΑΤΗΣ/ERASMUS προσφέρει μαθήματα και στην Αγγλική γλώσσα. Κατά το Εαρινό Εξάμηνο 2010-11, θα προσφερθούν τα πιο κάτω μαθήματα:

OIK310 Χρηματοοικονομική Τραπεζική και Χρηματοδότηση
OIK408 Οικονομική Μεγέθυνση

Σειρά Σεμιναρίων στα Οικονομικά

Όπως κάθε χρόνο, το Τμήμα Οικονομικών διοργανώνει σειρά σεμιναρίων με ομιλητές ακαδημαϊκούς από διάφορες χώρες. Περισσότερες πληροφορίες δίνονται στην ιστοσελίδα του Τμήματος:

<http://www.ucy.ac.cy/goto/economics/el-GR/seminars2010springsemester.aspx?m=PC&id=37630>

Προκήρυξη θέσεων Μεταπτυχιακών Προγραμμάτων Τμήματος Οικονομικών

Το Τμήμα Οικονομικών ανακοινώνει ότι δέχεται αιτήσεις για περιορισμένο αριθμό θέσεων στα μεταπτυχιακά προγράμματά του, που θα αρχίσουν το Σεπτέμβριο του 2011.

Σαράντα πέντε (45) θέσεις για μεταπτυχιακή φοίτηση που οδηγούν στην απόκτηση Μάστερ ή Διδακτορικού Διπλώματος ως ακολούθως:

- 20 θέσεις για Master in Economic Analysis (στα Αγγλικά)
- 20 θέσεις για Μάστερ στα θέματα:
 - Οικονομικά (in Economics)
 - Νομισματικά και Χρηματοοικονομικά (Master in Monetary and Financial Economics)
- 5 θέσεις για Διδακτορικό στα Οικονομικά (PhD in Economics)

Η προθεσμία υποβολής αιτήσεων είναι η 15η Απριλίου 2011. Περισσότερες πληροφορίες δημοσιεύονται στην ιστοσελίδα του Πανεπιστημίου στο σύνδεσμο <http://www.ucy.ac.cy/fmweb/metaptihiaka.htm>

Νέες Θέσεις

Το Τμήμα Οικονομικών προκηρύσσει μία θέση στη βαθμίδα του Αναπληρωτή Καθηγητή ή Καθηγητή στις ειδικότητες: «Βιομηχανική Οργάνωση ή Διεθνή Οικονομικά ή Δημόσια Οικονομικά ή Μακροοικονομικά ή Μικροοικονομικά ή Νομισματικά Οικονομικά ή Οικονομετρία ή Οικονομικά της Εργασίας ή Οικονομική Ανάπτυξη και Μεγέθυνση ή Χρηματοοικονομικά». Η προθεσμία υποβολής αιτήσεων είναι η 31η Μαρτίου 2011. Περισσότερες πληροφορίες δημοσιεύονται στην ιστοσελίδα του Πανεπιστημίου στο σύνδεσμο

<http://www.ucy.ac.cy/data/hure/akdm%20kenes%20thesis/OIK/prokirixioikelliniki.pdf>

ΚΕΝΤΡΟ ΟΙΚΟΝΟΜΙΚΩΝ ΕΡΕΥΝΩΝ – ΠΑΝΕΠΙΣΤΗΜΙΟ ΚΥΠΡΟΥ

Το Κέντρο Οικονομικών Ερευνών (ΚΟΕ) του Πανεπιστημίου Κύπρου είναι ένας ανεξάρτητος, μη κερδοσκοπικός οργανισμός με στόχο την προαγωγή της επιστημονικής γνώσης στα οικονομικά, κυρίως σε θέματα που ενδιαφέρουν την Κύπρο.

Στην πυραμίδα της διοικητικής ιεραρχίας του ΚΟΕ είναι το Συμβούλιο και το Ακαδημαϊκό Συμβούλιο:

- Το Συμβούλιο απαρτίζεται από εκπροσώπους του Πανεπιστημίου, της Κυβέρνησης και των ιδιωτικών οργανισμών που στηρίζουν οικονομικά το ΚΟΕ και προτείνει θέματα για έρευνα.
- Το Ακαδημαϊκό Συμβούλιο απαρτίζεται από τους υπεύθυνους των ερευνητικών προγραμμάτων και μεριμνά για τη διεξαγωγή της έρευνας.

ΣΥΜΒΟΥΛΙΟ

Πρόεδρος: Μιχάλης Καμμάς, Γενικός Διευθυντής Συνδέσμου Τραπεζών Κύπρου

Μέλη: Αθανάσιος Γαγάτσης, Πανεπιστήμιο Κύπρου (Αντιπρύτανης Ακαδημαϊκών Υποθέσεων)
 Γεώργιος Γεωργίου, Γραφείο Προγραμματισμού (Γενικός Διευθυντής)
 Μιχαήλ Σ. Μιχαήλ, Τμήμα Οικονομικών (Πρόεδρος)
 Γεώργιος Παπαγεωργίου, Υπουργείο Εργασίας & Κοινωνικών Ασφαλίσεων (Γενικός Διευθυντής)
 Πάνος Πασιαρδής, Κέντρο Οικονομικών Ερευνών (Διευθυντής)
 Γεώργιος Συρίχας, Κεντρική Τράπεζα Κύπρου (Ανώτερος Διευθυντής Οικονομικών Ερευνών)
 Ανδρέας Χαραλάμπους, Υπουργείο Οικονομικών (Διευθυντής Οικονομικών Μελετών και ΕΕ)

ΑΚΑΔΗΜΑΪΚΟ ΣΥΜΒΟΥΛΙΟ

Πρόεδρος: Πάνος Πασιαρδής

Μέλη: Έλενα Ανδρέου Σωφρόνης Κληρίδης Θεοφάνης Μαμουνέας
 Μιχαήλ Σ. Μιχαήλ Λούης Χριστοφίδης

ΑΚΑΔΗΜΑΪΚΟΙ ΣΥΜΒΟΥΛΟΙ

Θεόδωρος Ζαχαριάδης Άντρος Κούρτελλος
 Θανάσης Στέγγος

ΤΟΜΕΑΣ

Δημόσιος

Νοικοκυριά

Επιχειρήσεις

Οικονομικές Προβλέψεις

Άλλα ερευνητικά προγράμματα

ΓΡΑΜΜΑΤΕΙΑ

ΕΠΙΚΟΙΝΩΝΙΑ

Αλέξανδρος Πολυκάρπου, τηλ. 22893668, email: polycarpou@ucy.ac.cy

Αλέξανδρος Πολυκάρπου, τηλ. 22893668, email: polycarpou@ucy.ac.cy

Παναγιώτης Γρηγορίου, τηλ. 22893673, email: gregorioup@ucy.ac.cy

Νικολέττα Πασιουρτίδου, τηλ. 22893663, email: n.pashourtidou@ucy.ac.cy

Νικολέττα Πασιουρτίδου, τηλ. 22893663, email: n.pashourtidou@ucy.ac.cy

Αντζελα Σιεκέρσαββα, τηλ. 22893660, email: adangela@ucy.ac.cy

Οι απόψεις που εκφράζονται στα άρθρα του ενημερωτικού δελτίου είναι των συγγραφέων μόνο και δεν αντιπροσωπεύουν αναγκαστικά το ΚΟΕ. Επιτρέπεται η αναδημοσίευση, η αναπαραγωγή ή η μετάδοση, από οποιοδήποτε οπτικοακουστικό μέσο, όλου ή μέρους του ενημερωτικού δελτίου, με αναφορά στο παρόν δελτίο και τους συγγραφείς του άρθρου.

Η 'Οικονομική Έρευνα' κυκλοφορεί τρεις φορές ετησίως και είναι διαθέσιμη σε ηλεκτρονική μορφή στην ιστοσελίδα του ΚΟΕ <http://www.ucy.ac.cy/goto/ecorece/el-GR/Newsletter.aspx>