



ΠΕΡΙΟΔΙΚΗ ΕΚΔΟΣΗ
ΤΕΥΧΟΣ 41 – ΟΚΤΩΒΡΙΟΣ 2020

ΕΝΗΜΕΡΩΤΙΚΟ ΔΕΛΤΙΟ ΟΙΚΟΝΟΜΙΚΉ ΕΡΕΥΝΑ

ΠΑΝΕΠΙΣΤΗΜΙΟ ΚΥΠΡΟΥ

Σε αυτό το τεύχος της «Οικονομικής Έρευνας» παρουσιάζονται αποτελέσματα από αναλύσεις που αφορούν διάφορες πτυχές της κυπριακής οικονομίας. Συνοπτικά:

- Γίνεται αναφορά στις οικονομικές πτυχές του COVID-19, παρουσιάζοντας εκτιμήσεις και συμπεράσματα οικονομικής πολιτικής.
- Εξετάζονται διαχρονικές τάσεις και παρουσιάζεται συγκριτική ανάλυση της οικονομικής ανισότητας σε Κύπρο και ΕΕ.
- Αναλύονται τα όρια δημόσιου χρέους για την Κύπρο.
- Συζητούνται ιδέες για μια πράσινη επανεκκίνηση της κυπριακής οικονομίας.
- Παρουσιάζονται αποτελέσματα της ψηφιακής ανταγωνιστικότητας της κυπριακής οικονομίας.

ΠΕΡΙΕΧΟΜΕΝΑ

- | | |
|--|-----|
| • Οικονομικές πτυχές του COVID-19: Εκτιμήσεις και συμπεράσματα οικονομικής πολιτικής | 2 |
| • Διαχρονικές τάσεις και συγκριτική ανάλυση της οικονομικής ανισότητας σε Κύπρο και ΕΕ | 3 |
| • Όρια δημόσιου χρέους: Ανάλυση για την Κύπρο | 4 |
| • Ιδέες για μια πράσινη επανεκκίνηση της κυπριακής οικονομίας | 5 |
| • Ψηφιακή ανταγωνιστικότητα κυπριακής οικονομίας | 5 |
| • Νέα του Κέντρου Οικονομικών Ερευνών και του Τμήματος Οικονομικών | 6-8 |



Οικονομικές πτυχές του COVID-19: Εκτιμήσεις και συμπεράσματα οικονομικής πολιτικής

Λούης Ν. Χριστοφίδης

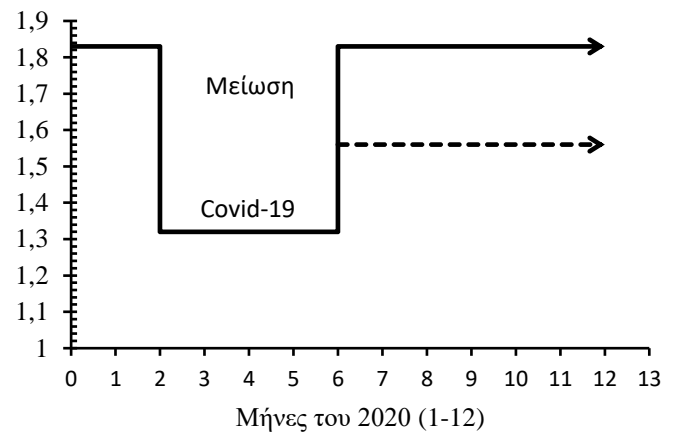
Η παρούσα μελέτη* διαπραγματεύεται τις οικονομικές πτυχές της ασθένειας COVID-19 και των τρόπων αντιμετώπισής της. Προσπαθεί να δώσει εκτιμήσεις της συνεπαγόμενης μείωσης του ΑΕΠ, της αύξησης των δημοσιονομικών δαπανών, και των ενδεικνυόμενων τρόπων ‘πληρωμής του κόστους’ της ασθένειας από την κοινωνία.

Οι πλείστες κυβερνήσεις έχουν συγκλίνει στην αντιμετώπιση της ασθένειας διαχωρίζοντας τις οικονομικές δραστηριότητες σε ζωτικής και μη-ζωτικής σημασίας και απαγορεύοντας προσωρινά συναθροίσεις στη δεύτερη κατηγορία. Το αρχικό οικονομικό σοκ είναι η μείωση της παραγωγής που απορρέει από την αποστασιοποίηση στις μη-ζωτικής σημασίας παραγωγικές δραστηριότητες της οικονομίας. Η συνάρτηση παραγωγής, που προσδιορίζει πως ο συνδυασμός των συντελεστών παραγωγής απασχόληση και κεφάλαιο καταλήγει στην παραγωγή προϊόντων προσφέρεται ως ένας τρόπος άτυπης εκτίμησης της μείωσης του ΑΕΠ που απορρέει από την χρήση μόνο μέρους της απασχόλησης στις μη-ζωτικής σημασίας δραστηριότητες. Υποθέτοντας ότι: (α) το ΑΕΠ του 2020 θα ήταν €22 δ., (β) το μερίδιο της εργασίας 0.65 και του κεφαλαίου 0.35, και ότι (γ) η αποστασιοποίηση της εργασίας επιτρέπει μόνο τα 3/5 της χρήσης του συντελεστή απασχόλησης για τους 4 μήνες Μάρτιο-Ιούνιο 2020 (όταν η ασθένεια COVID-19 θα είναι σε έξαρση), το ΑΕΠ για τους 4 μήνες θα μειωθεί κατά €2.05 δ., όπως φαίνεται στο πιο κάτω διάγραμμα από τη συνεχόμενη γραμμή, ή 9.3% του υποτιθέμενου ΑΕΠ για το 2020.

Η μελέτη ολοκληρώθηκε τον Απρίλη του 2020, όταν, με βάση την εμπειρία της Κίνας, οι προσδοκίες για την ασθένεια ήταν ότι θα διαρκέσει 4 μήνες, μετά από τους οποίους θα επανέλθει η ομαλότητα. Παρ’ όλον ότι αυτό είναι το αρχικό σενάριο, διάφορες άλλες περιπτώσεις εξετάζονται επίσης. Η διακεκομμένη γραμμή στο διάγραμμα υποθέτει ότι κατά το δεύτερο μέρος του 2020 (μήνες 7-12 στο διάγραμμα) η ασθένεια COVID-19 θα συνεχίσει με εξάρσεις και ότι ο τουρισμός θα δεχτεί ένα τεράστιο πλήγμα. Κάτω από αυτές τις πεσιμιστικές υποθέσεις, η μείωση του ΑΕΠ για ολόκληρο το 2020 ανέρχεται στα €3.7 δ., ή 16.82% του υποτιθέμενου ΑΕΠ για το 2020. Μια τέτοια μείωση του ΑΕΠ θα επιφέρει μείωση των φορολογικών εσόδων για το 2020 κατά €1.51 δ., στην οποία πρέπει να προστεθεί και το κόστος των διαφόρων προγραμμάτων στήριξης της οικονομίας.

Προφανώς, το πλήγμα στην οικονομία θα είναι τεράστιο. Ενδιάμεσα σενάρια εξετάζονται επίσης.

Επιπτώσεις της ασθένειας COVID-19 στο ΑΕΠ του 2020 (€ δις ανά μήνα)



Από οικονομικής πλευράς, το κόστος αντιμετώπισης της ασθένειας συνιστά επένδυση στο μέγεθος και την υγεία του μελλοντικού εργατικού δυναμικού, πράγμα που θα βοηθήσει την κοινωνία στο μέλλον. Επομένως, επιβάρυνση των μελλοντικών γενεών μέσω δανεισμού είναι δίκαιη. Όμως η έκταση του δανεισμού που θα επέλθει παγκοσμίως πιθανόν να ασκήσει μια ανοδική πίεση στα επιτόκια, καθιστώντας αύξηση του λόγου (χρέος/ΑΕΠ)100 κατά 11.41 περίπου μονάδες ακριβή και το χρέος μη βιώσιμο. Θα χρειαστεί να επιβαρυνθούν και οι σημερινοί φορολογούμενοι.

Ένας δεύτερος λόγος γιατί αυτό πρέπει να συμβεί είναι ότι οι εργαζόμενοι και οι επιχειρήσεις έχουν επηρεαστεί άμεσα μέχρι στιγμής. Οι εργαζόμενοι και οι επιχειρήσεις στον τομέα ζωτικής σημασίας δεν έχουν χάσει εισοδήματα. Οι άνεργοι, οι εργαζόμενοι στις επιχειρήσεις μη ζωτικής σημασίας, και οι ίδιες οι επιχειρήσεις έχουν υποστεί μείωση των εισοδημάτων τους, παρ’ όλη τη στήριξη από το κράτος. Επομένως, η φορολογική επιβάρυνση πρέπει να αντικατοπτρίζει τα εισοδήματα των φορολογουμένων και των επιχειρήσεων.

Η μελέτη περιέχει και σωρεία άλλων συμπερασμάτων.

* Christofides L. N. [“Economic aspects of COVID-19, numerical illustrations, and policy implications”](#), Cyprus Economic Policy Review, Vol. 14, No. 1, pp 57-70 (2020) 1450-4561.

Διαχρονικές τάσεις και συγκριτική ανάλυση της οικονομικής ανισότητας σε Κύπρο και ΕΕ

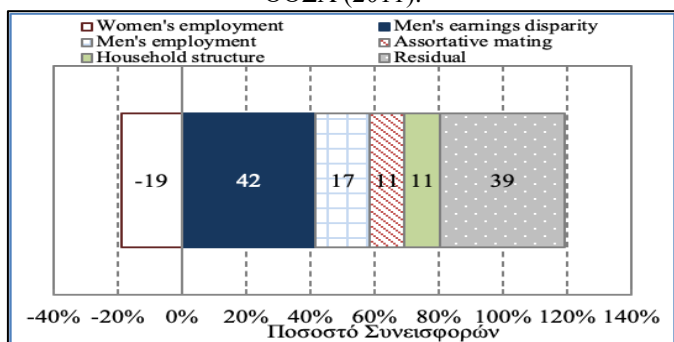
Αντρος Κούρτελλος και Κυριάκος Πέτρον

Η παρούσα μελέτη* έχει ως κύριο στόχο να εξετάσει τις πρόσφατες τάσεις στις οικονομικές ανισότητες για την Κύπρο και να τις συγκρίνει με τις χώρες της ΕΕ για την περίοδο 1995-2016.

Συγκεκριμένα, η μελέτη παρουσιάζει νέες εκτιμήσεις για τη διαγενεακή κινητικότητα της εκπαίδευσης η οποία μετρά το βαθμό της μεταβίβασης της κοινωνικο-οικονομικής θέσης από τη μια γενιά στην επόμενη. Αυτές οι νέες εκτιμήσεις για την Κύπρο και των χωρών μελών της ΕΕ μας επιτρέπουν να μελετήσουμε την καμπύλη Great Gatsby που περιγράφει την σχέση μεταξύ της διαγενεακής κινητικότητας και οικονομικής ανισότητας. Το χαρακτηριστικό γνώρισμα αυτής της καμπύλης είναι ότι η ανισότητα συσχετίζεται θετικά με τον βαθμό επιμονής της κοινωνικοοικονομικής θέσης μεταξύ των γενεών.

Επιπλέον, η παρούσα μελέτη εξετάζει τις τάσεις στην οικονομική ανάπτυξη, επίπεδο ανάπτυξης, εκπαίδευση, και υγεία και συγκρίνει τα αποτελέσματα της Κύπρου και των χωρών μελών της ΕΕ. Τέλος, εξετάζονται οι διαφορές μεταξύ Κύπρου και χωρών της ΕΕ σε διάφορους παράγοντες που επηρεάζουν τις οικονομικές ανισότητες (ανισότητες στις αποδοχές στους άντρες, επιλεκτικό ζευγάρισμα, δομή των νοικοκυριών και κατάσταση απασχόλησης των αντρών σε σχέση με αυτή των γυναικών), όπως παρουσιάστηκε από τον ΟΟΣΑ και φαίνεται στο Γράφημα 1.

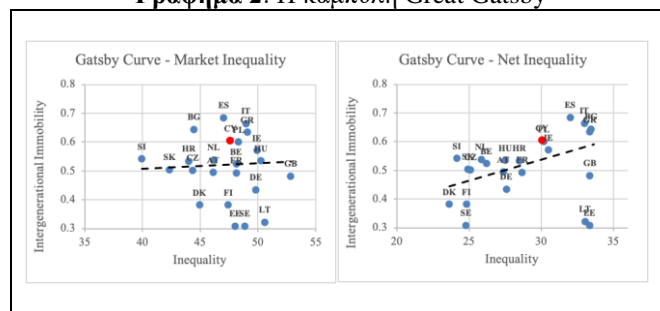
Γράφημα 1: Ποσοστό Συνεισφορών στις αλλαγές στην ανισότητα των οικογενειακών απολαβών, ΟΟΣΑ, μέσα της δεκαετίας του '80 μέχρι τα μέσα της δεκαετίας του '00. Πηγή: ΟΟΣΑ (2011).



Τα κύρια ευρήματα δείχνουν ότι η Κύπρος χαρακτηρίζεται από σχετικά μέτρια επίπεδα εισοδηματικής ανισότητας και χαμηλό βαθμό διαγενεακής κινητικότητας της εκπαίδευσης σε σχέση με την ΕΕ. Επίσης, οι πρόσφατες τάσεις δείχνουν μια αύξηση στην εισοδηματική ανισότητα των ψηλών εισοδημάτων, στην Κύπρο, λόγω της πρόσφατης οικονομικής κρίσης. Όπως αναμενόταν η εκτίμηση της

καμπύλης Great Gatsby μας δείχνει μια θετική σχέση μεταξύ διαγενεακής κινητικότητας της εκπαίδευσης και εισοδηματικής ανισότητας, όταν αυτή αναφέρεται στα καθαρά εισοδήματα (μετά φόρων και επιδομάτων).

Γράφημα 2: Η καμπύλη Great Gatsby



Επιπρόσθετα, η μελέτη δείχνει ότι οι πλείστοι δείκτες της οικονομικής ανάπτυξης ακολουθούν παρόμοια τάση με το μέσο όρο της ΕΕ παρόλο που υστερούν έναντι των σκανδιναβικών χωρών. Συγκεκριμένα, η Κύπρος παρουσιάζει παρόμοιο μοτίβο με τις ανεπτυγμένες χώρες στην οικονομική ανάπτυξη αλλά φαίνεται να πλήγηκε περισσότερο από την πρόσφατη οικονομική κρίση. Αναφορικά με την αναδιανομή του πλούτου, η Κύπρος είναι μια από τις χώρες με τις χαμηλότερες παροχές για κοινωνική προστασία και δημόσια υγεία. Αντίθετα, η Κύπρος κατατάσσεται πέμπτη σε σχέση με τις κρατικές δαπάνες για την εκπαίδευση. Δυστυχώς, αυτές οι δαπάνες δεν αντικατοπτρίζονται σε θετικά αποτελέσματα όπως μετρούνται από το Programme for International Student Assessment (PISA).

Σε ότι αφορά τους παράγοντες που επηρεάζουν τις οικονομικές ανισότητες όπως παρουσιάζονται στο Γράφημα 1, τα ευρήματα δείχνουν ότι η αναλογία γυναικών και ανδρών αναφορικά με τη συμμετοχή τους στο εργατικό δυναμικό είναι παρόμοια με τον μέσο όρο της ΕΕ. Επίσης, οι ανισότητες στις αποδοχές των αντρών είναι υψηλότερες από το μέσο όρο της ΕΕ. Η Κύπρος απολαμβάνει το δεύτερο μικρότερο ποσοστό μονογονεϊκών νοικοκυριών στην ΕΕ και από τα υψηλότερα επίπεδα βαθμού επιλεκτικού ζευγαρώματος που δείχνει ότι τα άτομα τείνουν να βρίσκουν σύντροφο με παρόμοια ακαδημαϊκά προσόντα. Τέλος, οι εισοδηματικές ανισότητες, μετά των φόρων και επιδομάτων, συσχετίζονται θετικά με τις ανισότητες στις αποδοχές των αντρών και το επιλεκτικό ζευγάρισμα, ενώ συσχετίζονται αρνητικά με την αναλογία γυναικών και ανδρών αναφορικά με τη συμμετοχή τους στο εργατικό δυναμικό και το ποσοστό μονογονεϊκών νοικοκυριών.

* Kourtellos A. and K. Petrou, "Trends and disparities in economic inequality in Cyprus and the EU", Economic Policy Paper, 05-19, 2019.

Όρια δημόσιου χρέους: Ανάλυση για την Κύπρο

Νεκτάριος Α. Μιχαήλ και Χρήστος Σ. Σάββα

Η παρούσα μελέτη* εξετάζει τη σχέση μεταξύ δημόσιου χρέους και της οικονομικής ανάπτυξης και αν αυτή διαφοροποιείται σε σχέση με τα επίπεδα: α) της σχέσης χρέους ως ποσοστό του ΑΕΠ και β) του επιπέδου ανεργίας.

Το δημόσιο χρέος έγινε το κύριο θέμα συζήτησης στην εφαρμογή οικονομικής πολιτικής (κυρίως σε χώρες της Ευρωπαϊκής περιφέρειας) με την εισαγωγή πολιτικών λιτότητας, έχοντας ως στόχο τη μείωσή του. Όμως, παρά το γεγονός ότι για τουλάχιστον 5 χρόνια, τα περισσότερα Ευρωπαϊκά κράτη βίωσαν τις επιπτώσεις της υπερχρέωσης, το ερώτημα που παραμένει αναπάντητο είναι απλό αλλά εξαιρετικά σημαντικό: Σε ποιο ποσοστό το δημόσιο χρέος θεωρείται υπερβολικό;

Παρά τη σημασία του προσδιορισμού του ποσοστού του δημόσιου χρέους και του κατά πόσο η σχέση μεταξύ της ανάπτυξης και των κυβερνητικών δαπανών αλλάζει και σε ποιο επίπεδο, δεν έχει υπάρξει μελέτη που να το έχει εξετάσει για την περίπτωση της Κύπρου. Για το σκοπό αυτό, χρησιμοποιούμε ένα μοντέλο Smooth Transition Regression, το οποίο μας επιτρέπει να ελέγξουμε την πιθανότητα μη γραμμικής σχέσης μεταξύ δημόσιου χρέους και της οικονομικής ανάπτυξης.

Τα αποτελέσματα δεικνύουν ότι υπάρχει ένα όριο μετά από το οποίο η σχέση μεταξύ της ανάπτυξης και των κρατικών δαπανών αλλάζει. Με βάση τα αποτελέσματα, όταν το χρέος είναι χαμηλό, οι κρατικές δαπάνες έχουν αρνητικό αντίκτυπο στην οικονομία, ενώ μετά από αυτό ο αντίκτυπος γίνεται θετικός.

Πίνακας 1: Αποτελέσματα Debt-to-GDP

Εξαρτημένη: GDP Growth	Regime 1	Regime 2
Threshold: Debt-to-GDP		
Government Spending (% of GDP)	-0.09** (0.05)	0.39*** (0.08)
Unemployment Rate	-2.51*** (0.66)	-1.61* (0.94)
Constant	4.06*** (0.43)	-4.23*** (0.65)
Threshold Level:	73.8***	
Slope:	0.34 (0.25)	
R-squared	0.76	
Observations	77	

Όταν το ποσοστό ανεργίας χρησιμοποιείται ως η μεταβλητή που καθορίζει το όριο για τη μεταβολή των

σχέσεων μεταξύ των μεταβλητών, τα αποτελέσματα εισηγούνται ότι οι κρατικές δαπάνες δεν έχουν καμία επίδραση έως ότου η ανεργία φτάσει περίπου το 10%. Πέραν από αυτό το ποσοστό καταγράφεται ισχυρή θετική επίδραση στην ανάπτυξη.

Πίνακας 2: Αποτελέσματα Ανεργίας

Εξαρτημένη: GDP Growth	Regime 1	Regime 2
Threshold: Unemployment		
Government Spending (% of GDP)	-0.06 (0.05)	0.88*** (0.19)
Constant	3.62*** (0.43)	-1.39 (0.97)
Threshold Level:	10.38***	
Slope:	14.76 (23.41)	
R-squared	0.37	
Observations	78	

Γενικότερα, τα αποτελέσματα δείχνουν ότι ενώ οι κυβερνητικές δαπάνες μπορούν να εκτοπίσουν τις επενδύσεις του ιδιωτικού τομέα όταν η οικονομία βρίσκεται σε άνηση (crowding out effect), μπορεί να έχει ισχυρό θετικό αντίκτυπο στο ΑΕΠ όταν η ανεργία είναι υψηλή. Ως εκ τούτου, τα αποτελέσματα τονίζουν ότι αυτό που μετρά σχετικά με τις κρατικές δαπάνες, είναι η φάση που βρίσκεται η οικονομία και όχι αποκλειστικά το επίπεδο χρέους προς το ΑΕΠ.

Οι επιπτώσεις των πιο πάνω για την οικονομική πολιτική είναι άμεσες: οι κρατικές δαπάνες είναι καταλληλότερες για την ανάπτυξη όταν η οικονομία βρίσκεται σε πορεία ύφεσης και η ανεργία είναι υψηλή. Στην αντίθετη περίπτωση, εάν οι κυβερνητικές δαπάνες αυξάνονται χωρίς αιτιολόγηση βάσει των μακροοικονομικών δεδομένων, τότε μπορούμε να παρατηρήσουμε ένα φαινόμενο εκτόπισης του ιδιωτικού τομέα που θα οδηγήσει στην υπονόμηση της βιώσιμης ανάπτυξης αντί στην υποβοήθησή της. Αυτό είναι ιδιαίτερα σημαντικό, καθώς η αύξηση του χρέους σε περίοδο ανάπτυξης σημαίνει μικρότερη δυνατότητα υποστήριξης της οικονομίας σε περιόδους ύφεσης, καθώς ο λόγος του χρέους ως προς το ΑΕΠ θα αυξηθεί κατακόρυφα. Τα ευρήματα υποστηρίζουν, επίσης, την Κεϋνσιανή άποψη για την εφαρμογή της δημοσιονομικής πολιτικής, δηλαδή με πλεονάσματα όταν η οικονομία αναπτύσσεται και με ελλείμματα όταν η οικονομία βρίσκεται σε ύφεση.

* Michail A. N. and Chr. S. Savva, "Public Debt Thresholds: An Analysis for Cyprus", Economic Policy Paper, 02-20, 2020.

Ιδέες για μια πράσινη επανεκκίνηση της λυπριακής οικονομίας

Θεόδωρος Ζαχαριάδης

Ψηφιακή ανταγωνιστικότητα κυπριακής οικονομίας

Νικολέττα Πασιουρίδου

Όπως εξηγήθηκε σε Σχόλιο Οικονομικής Πολιτικής που δημοσιεύθηκε τον Απρίλιο από τον Αναπληρωτή Καθηγητή Θεόδωρο Ζαχαριάδη, η αναθέρμανση της οικονομίας μετά την πανδημία, όποτε και με όποιον ρυθμό γίνει, θα χρειαστεί σημαντική χρηματοδότηση από εθνικούς και ευρωπαϊκούς πόρους. Είναι προφανές ότι θα έχει προτεραιότητα η διασφάλιση ή και αύξηση της απασχόλησης. Αυτή η διασφάλιση όμως δεν πρέπει να γίνει με τις συνηθισμένες ως τώρα προσεγγίσεις. Είναι ευκαιρία αυτή η στήριξη να οδηγήσει σε πράσινες θέσεις εργασίας που θα ανταποκρίνονται στις μελλοντικές ανάγκες που σύντομα θα προκύψουν, ενθαρρύνοντας την παραγωγή καινοτόμων προϊόντων και υπηρεσιών που θα μειώνουν το περιβαλλοντικό αποτύπωμα της οικονομίας. Χρειάζονται γενναίες δημόσιες επενδύσεις στις υποδομές ηλεκτρισμού και μεταφορών, αλλά και στοχευμένη υποστήριξη – είτε με απευθείας χορηγίες είτε με αυξημένες κρατικές εγγυήσεις – μιας πληθώρας ιδιωτικών επενδύσεων που θα υπηρετούν τους στόχους για αντιμετώπιση της κλιματικής αλλαγής και παραγωγική χρήση των φυσικών πόρων. Όλα τα παραπάνω μπορούν να δώσουν καλές δουλειές σε εργαζομένους διαφόρων δεξιοτήτων, και να αποφέρουν πολλαπλά οικονομικά και κοινωνικά οφέλη. Οι γενικές προτάσεις που αναφέρθηκαν στο Σχόλιο μπορούν να εξειδικευτούν σε κατοπινό στάδιο, ώστε να υλοποιηθεί ένα συνεκτικό σχέδιο πράσινης οικονομικής ανασυγκρότησης. Με αυτό τον τρόπο θα επιταχυνθεί η προσαρμογή της κυπριακής οικονομίας στις αλλαγές που φέρνει η μετάβαση σε μια έντονα ψηφιακή, αλλά και περιβαλλοντικά πολύ πιο απαιτητική, εποχή. Οι αποφάσεις των ηγετών της Ευρωπαϊκής Ένωσης τον Ιούλιο του 2020 για τη γενναία χρηματοδότηση επενδύσεων και μεταρρυθμίσεων με στόχο τον πράσινο μετασχηματισμό της ευρωπαϊκής οικονομίας επιβεβαιώνουν τις κατευθύνσεις που αναφέρθηκαν στο Σχόλιό μας.

Με την «Ευρωπαϊκή Πράσινη Συμφωνία», η μετάβαση σε μηδενικές εκπομπές άνθρακα παύει να είναι απλώς ένας ακόμα πυλώνας της ευρωπαϊκής πολιτικής, αλλά καθίσταται πλέον η βασική προτεραιότητα για τη διαμόρφωση της ευρωπαϊκής οικονομίας. Η ηγεσία της Ευρωπαϊκής Επιτροπής δηλώνει με σαφήνεια ότι η Ευρωπαϊκή Πράσινη Συμφωνία είναι «η νέα αναπτυξιακή στρατηγική» της Ευρώπης. Το γεγονός αυτό θα πρέπει να αντικατοπτρίζεται στον επενδυτικό σχεδιασμό της Κύπρου ήδη από σήμερα.

Μπορείτε να βρείτε τα πλήρη κείμενα των Οικονομικών Σχολίων στον πιο κάτω σύνδεσμο:

<http://www.ucy.ac.cy/erc/el/publications/commentaries>

Το Παγκόσμιο Κέντρο Ανταγωνιστικότητας της Σχολής Διοίκησης Επιχειρήσεων IMD (© IMD World Competitiveness Center www.imd.org/wcc) έχει δημοσιεύσει την τέταρτη έκδοση της παγκόσμιας κατάταξης για την ψηφιακή ανταγωνιστικότητα. Το Κέντρο Οικονομικών Ερευνών και η Ομοσπονδία Εργοδοτών και Βιομηχάνων (ΟΕΒ) συμμετέχουν σε αυτή την έκδοση ως συνεργαζόμενοι φορείς του Παγκόσμιου Κέντρου Ανταγωνιστικότητας.

Η κατάταξη ψηφιακής ανταγωνιστικότητας για το 2020 περιλαμβάνει 63 χώρες και μετρά την ικανότητα και την ετοιμότητα των οικονομιών να υιοθετήσουν και να ερευνήσουν ψηφιακές τεχνολογίες που οδηγούν σε βελτιώσεις στη λειτουργία του κρατικού μηχανισμού, των επιχειρήσεων και της κοινωνίας γενικότερα. Η κατάταξη βασίζεται σε 52 κριτήρια που υπολογίζονται από επίσημες στατιστικές και στοιχεία από μια Έρευνα Γνώμης. Τα κριτήρια ομαδοποιούνται σε τρεις κατηγορίες: (α) γνώση δηλ. την ικανότητα κατανόησης και εκμάθησης νέων τεχνολογιών, (β) τεχνολογία δηλ. την ικανότητα ανάπτυξης ψηφιακής καινοτομίας και (γ) ετοιμότητα για το μέλλον δηλ. την ικανότητα της οικονομίας να υλοποιήσει τον ψηφιακό μετασχηματισμό της.

Η Κύπρος κατατάσσεται 40η σε όρους ψηφιακής ανταγωνιστικότητας, σημειώνοντας τη μεγαλύτερη άνοδο (14 θέσεων) σε σχέση με το 2019 ανάμεσα στις 63 χώρες και καταγράφοντας βελτιώσεις σε όλες τις υπό εξέταση κατηγορίες. Ο Πίνακας 1 παρουσιάζει την κατάταξη της Κύπρου (συνολικά και ανά κατηγορία) διαχρονικά.

Πίνακας 1: Κατάταξη ψηφιακής ανταγωνιστικότητας Κύπρου (από 63 χώρες)

	2017	2018	2019	2020
Συνολική	53	54	54	40
Ανά κατηγορία				
Γνώση	46	55	55	40
Τεχνολογία	54	56	59	52
Ετοιμότητα για το μέλλον	54	44	40	29

Πηγή: IMD World Digital Competitiveness ranking 2020 (© IMD World Competitiveness Center www.imd.org/wcc).

Στη σημαντική άνοδο της κατάταξης το 2020 συνέβαλαν οι βελτιώσεις που κατέγραψε η Κύπρος σε όρους διπλωμάτων ευρεσιτεχνίας υψηλής τεχνολογίας, διεθνούς εμπειρίας διευθυντικού προσωπικού, επενδύσεων σε τηλεπικοινωνίες, ηλεκτρονικής συμμετοχής και ηλεκτρονικής διακυβέρνησης. Η θέση της Κύπρου το 2020 ενοήθη από τη διατήρηση της υψηλής επίδοσης σε όρους απασχόλησης επιστημονικού και τεχνικού προσωπικού και ποσοστού πληθυσμού με τριτοβάθμια εκπαίδευση. Ωστόσο, η κυπριακή οικονομία συνεχίζει να παρουσιάζει αδυναμίες σε πτυχές όπως οι καθαρές ροές ξένων φοιτητών, το ποσοστό αποφοίτων θετικών επιστημών, το ποσοστό συνδρομητών κινητής ευρυζωνικής σύνδεσης, η παραγωγικότητα Έρευνας και Ανάπτυξης και το θεσμικό πλαίσιο των συμβάσεων.

Περιοδικό Cyprus Economic Policy Review

Περιεχόμενα του Τεύχους 14 (Ιούνιος 2020)

Environmental and Economic Impacts of the National Energy and Climate Plan of Cyprus

Theodoros Zachariadis, Constantinos Taliotis, Nestor Fylaktos, Marios Karmellos, Elias Giannakis and Sofia Andreou

What Determines Bank Lending Standards in Cyprus?

Nektarios A. Michail and Christos S. Savva

Fuel price pass-through in Cyprus

Sotiria Charalambous and Sofronis Clerides

The expectations of prospective students regarding the economic returns to higher education: Evidence from Cyprus
Maria Eliophotou Menon, Sofia N. Andreou and Elias Markadjis

Economic aspects of COVID-19, numerical illustrations, and policy implications

Louis N. Christofides

Μπορείτε να βρείτε την πλήρη έκδοση στον πιο κάτω σύνδεσμο:

<http://www.ucy.ac.cy/erc/el/publications/cyprus-economic-policy-review>

Δοκίμια Οικονομικής Πολιτικής/Ανάλυσης

03-20 Pashourtidou N., ["Survey-derived proxies for uncertainty: the case of Cyprus"](#)

02-20 Michail A. N. and Chr. S. Savva, ["Public Debt Thresholds: An Analysis for Cyprus"](#)

01-20 Christofides L. N., ["Economic aspects of COVID-19, numerical illustrations and policy implications"](#)

05-19 Kourtellos A. and K. Petrou, ["Trends and Disparities in Economic Inequality in Cyprus and the EU"](#)

04-19 Adamou A. and S. Clerides, ["The evolution of car ownership in Cyprus"](#)

Πλήρης κατάλογος των ΔΟΠ/ΔΟΑ βρίσκεται στην ιστοσελίδα:

<http://www.ucy.ac.cy/erc/el/publications/economic-policy-analysis-papers>

Προσλήψεις προσωπικού

Πρόσφατα το ΚΟΕ απέκτησε δύο νέες συνεργάτιδες, την Έφη Καλορκώτη και την Μαριάννα Χαραλάμπους.

Η Έφη Καλορκώτη έχει πτυχίο οικονομικών από το University of Surrey (2014) και μεταπτυχιακό οικονομικών από το UCL (2015) με διατριβή στη μισθολογική ανισότητα μεταξύ των δύο φύλων. Το 2016 εργάστηκε ως Pricing Analyst στην Allianz Insurance στην Αγγλία ενώ τα έτη 2017 έως 2020 εργάστηκε στην Tecomac Trading Ltd με ειδίκευση στο διεθνές εμπόριο.

Η Μαριάννα Χαραλάμπους έχει πτυχίο Μαθηματικών και Στατιστικής από το Πανεπιστήμιο Κύπρου (2016), μεταπτυχιακό στη Χρηματοοικονομική (2018) από το ίδιο Πανεπιστήμιο και είναι διδακτορική φοιτήτρια στο Τμήμα Οικονομικών από τον Σεπτέμβριο του 2019. Κατά τη διάρκεια των μεταπτυχιακών της σπουδών εργάστηκε για περίοδο 2,5 ετών στη Συνεργατική Κεντρική Τράπεζα και Κ.Ε.ΔΙ.ΠΕ.Σ (Κυπριακή Εταιρεία Διαχείρισης Περιουσιακών Στοιχείων) στα τμήματα Διεύθυνσης Εκτέλεσης Εγγράφων και Διαχείρισης Δανειοδοτήσεων (ΔΕΕΔΔ) και Υπηρεσία Εγγράφων και Διεκπεραίωσης (ΥΕΔ), καθώς και στην ελεγκτική εταιρεία KPMG στο τμήμα Financial Risk Management. Επίσης, έχει εργαστεί κατά την ακαδημαϊκή χρονιά 2018-2019 ως εκπαιδύτρια Μαθηματικών στα Κρατικά Ινστιτούτα Επιμόρφωσης του Υπουργείου Παιδείας, Πολιτισμού, Αθλητισμού και Νεολαίας.

Παρεμβάσεις του Δρ. Γιώργου Συρίχα στα ΜΜΕ

Η «Κακή» Τράπεζα είναι μια Καλή Λύση, Άρθρο στο περιοδικό Economy Today, 12 Ιουλίου 2020.

https://economytoday.sigmalive.com/oikonomia/kosmos/27978_i-kaki-trapeza-einai-mia-kali-lysi

Πανδημία, Νέα Τάξη Πραγμάτων και Κυπριακή Οικονομία, Άρθρο στην εφημερίδα Χαραυγή, 21 Ιουνίου 2020.

<https://dialogos.com.cy/haravgi/wp-content/uploads/sites/3/2020/06/20200621-3.pdf>

Ευρωπαϊκό Ταμείο Ανάκαμψης και Νέο Μοντέλο της Κυπριακής Οικονομίας, Τηλεοπτική συμμετοχή στο OMEGA TV, στο πρόγραμμα ΑΙΧΜΕΣ, 11 Ιουνίου 2020.
<http://www.omegatv.com.cy/cgibin/hweb?-A=163590&-V=megatvvodvideos>

ΜΕΔ και «Κακή» Τράπεζα στην Κύπρο, Ραδιοφωνική Συμμετοχή στο Πολίτης Ραδιόφωνο στο πρόγραμμα Show me the Money, Ιούλιος 2020.

Αξιολόγηση των κυβερνητικών μέτρων στήριξης και COVID-19, Τηλεοπτική Συμμετοχή στο ΣΙΓΜΑ στο πρόγραμμα Μεσημέρι και Κάτι, 19 Ιουνίου 2020.
https://www.youtube.com/watch?v=-vtbSPLUuXU&feature=emb_logo

Οικονομικές Επιπτώσεις του COVID-19, Τηλεοπτική Συμμετοχή στο Νυκτερινό Δελτίο Ειδήσεων του ΣΙΓΜΑ, 28 Απριλίου 2020.
<https://www.sigmatv.com/shows/tomes-sta-gegonota/episodes/16050?autoplay=1>

Προκλήσεις και Προοπτικές της Κυπριακής Οικονομίας, Τηλεοπτική Συμμετοχή στο ΣΙΓΜΑ, στο Πρόγραμμα Μεσημέρι και Κάτι, 20 Μαρτίου 2020.
https://www.youtube.com/watch?v=Ddu5Tyn0LUA&feature=emb_share&fbclid=IwAR2P3M4fAj-ngHCe7fCzupzCejt_gJgljX0PsECtdDGYhRJqqBr7T_b7Kg8

Κορωνοϊός, Επιπτώσεις και Μέτρα, Τηλεοπτική συμμετοχή στο OMEGA TV, στο πρόγραμμα ΑΙΧΜΕΣ, 11 Μαρτίου 2020.
<http://www.omegatv.com.cy/cgibin/hweb?-A=160830&-V=megatvvodvideos>

Αποχωρήσεις Προσωπικού

Η Δρ. Σοφία Ανδρέου παραιτήθηκε από το ΚΟΕ λόγω πρόσληψής της στο ΤΕΠΑΚ. Το ΚΟΕ την ευχαριστεί θερμά για την ουσιαστική προσφορά της στις ερευνητικές του δραστηριότητες και της εύχεται κάθε επιτυχία στη νέα της σταδιοδρομία.

Ο Δρ. Κυριάκος Πέτρου προσλήφθηκε Λέκτορας Quantitative and Research Methods και υπεύθυνος του Ερευνητικού Τμήματος στο CIIM. Το Τμήμα Οικονομικών και το ΚΟΕ τον ευχαριστεί θερμά για την ουσιαστική προσφορά του στις διδακτικές και ερευνητικές του δραστηριότητες και του εύχεται κάθε επιτυχία στη νέα του σταδιοδρομία.

Ετήσιο βραβείο εις μνήμη του Καθ. Πάνου Πασιαρδή

Το ετήσιο βραβείο €1.000 το οποίο προσφέρεται εις μνήμη του αποβιώσαντα καθηγητή του Τμήματος Οικονομικών, Πάνου Πασιαρδή απονεμήθηκε στους τελειόφοιτους φοιτητές που εκπόνησαν τις καλύτερες διπλωματικές μελέτες: Στ. Στυλιανού, Μ. Παπαμιχαήλ και Δ. Χατζηστεφάνου.

Νέο Μέλος ΔΕΠ Τμήματος Οικονομικών

Στις 24 Αυγούστου 2020, ανέλαβε καθήκοντα το νέο μέλος ΔΕΠ του Τμήματος η Λέκτορας Ελένη Αριστοδήμου. Η Ελένη Αριστοδήμου ήταν Assistant Professor in Econometrics στο University of Amsterdam και απέκτησε το διδακτορικό της στο University College London (UCL) του Λονδίνου. Ειδικεύεται στην οικονομετρία και τη βιομηχανική οργάνωση.

Νέο Μέλος ΕΕΠ Τμήματος Οικονομικών

Την 1 Σεπτεμβρίου 2020, έχει αναλάβει καθήκοντα το νέο μέλος ΕΕΠ του Τμήματος η Κατερίνα Ραούκκα, η οποία κατείχε θέση Ανώτατης Λέκτορα στο University of Bristol μέχρι τον Αύγουστο 2020. Απέκτησε το διδακτορικό της στο Cardiff University το 2013 και ειδικεύεται στα μακροοικονομικά και σε μεθόδους διδασκαλίας στα οικονομικά. Είναι, επίσης, στο Fellow of Higher Education Academy.

Μεταπτυχιακά Προγράμματα Σπουδών του Τμήματος Οικονομικών

Το Τμήμα Οικονομικών προσφέρει μεταπτυχιακά προγράμματα επιπέδου μάστερ τόσο ερευνητικής όσο και επαγγελματικής κατεύθυνσης, καθώς και διδακτορικό πρόγραμμα. Η γλώσσα διδασκαλίας όλων των μεταπτυχιακών προγραμμάτων του Τμήματος Οικονομικών είναι η Αγγλική.

Προγράμματα επαγγελματικής κατεύθυνσης

Μάστερ στα Νομισματικά και Χρηματοοικονομικά.

Παρέχει το αναγκαίο υπόβαθρο στην οικονομική θεωρία και προσφέρει μαθήματα εξειδίκευσης στα νομισματικά και χρηματοοικονομικά. Απευθύνεται σε φοιτητές που ενδιαφέρονται για απασχόληση στον χρηματοπιστωτικό τομέα, όπως τράπεζες, επενδυτικές εταιρείες, κ.λπ. Η γλώσσα διδασκαλίας του προγράμματος είναι η Αγγλική.

Μάστερ στην Επιχειρηματική Οικονομική – Τεχνολογία, Καινοτομία, Επιχειρηματικότητα (TIME-MBE).

Διαπανεπιστημιακό πρόγραμμα που προσφέρεται σε συνεργασία με το Πανεπιστήμιο Κρήτης και το Wageningen University Ολλανδίας. Είναι πρόγραμμα επαγγελματικής κατεύθυνσης με γλώσσα διδασκαλίας τα Αγγλικά και έμφαση στην Τεχνολογία, Διαχείριση Καινοτομίας και Επιχειρηματικότητα (TIME = Technology, Innovation Management & Entrepreneurship). Το πρόγραμμα συνδυάζει στοχευμένη διδασκαλία με πρακτική εξάσκηση παρέχοντας όλες τις επιχειρηματικές δεξιότητες και τη γνώση που χρειάζονται οι καινοτόμοι οργανισμοί σε ένα συνεχώς μεταβαλλόμενο οικονομικό και επιχειρηματικό περιβάλλον. Τα μαθήματα διδάσκονται από καθηγητές του Πανεπιστημίου Κύπρου, του Wageningen University, και άλλων πανεπιστημίων. Περιλαμβάνει υποχρεωτική πρακτική εξάσκηση με δυνατότητα πραγματοποίησής της στην Ολλανδία υπό την εποπτεία του Wageningen University.

Προγράμματα ερευνητικής κατεύθυνσης

Μάστερ στην Οικονομική Ανάλυση. Είναι πρόγραμμα ερευνητικής κατεύθυνσης και προσφέρει εμβάθυνση στη βασική οικονομική θεωρία. Απευθύνεται σε φοιτητές που ενδιαφέρονται να συνεχίσουν τις σπουδές τους για απόκτηση διδακτορικού διπλώματος ή να διεκδικήσουν θέσεις οικονομικού αναλυτή σε επιχειρήσεις ή ερευνητικούς οργανισμούς. Προσφέρεται στην αγγλική γλώσσα.

Διδακτορικό Πρόγραμμα (PhD) στα Οικονομικά.

Απευθύνεται σε φοιτητές που ενδιαφέρονται για ερευνητική καριέρα, είτε στον ακαδημαϊκό χώρο είτε στην ανάλυση πολιτικής. Για εισδοχή στο πρόγραμμα απαιτείται πτυχίο μάστερ ερευνητικής κατεύθυνσης στα οικονομικά ή συναφή κλάδο. Ενδιαφερόμενοι φοιτητές που δεν έχουν ικανοποιητικό υπόβαθρο θα πρέπει να υποβάλουν πρώτα αίτηση για εισδοχή στο Μάστερ στην Οικονομική Ανάλυση.

ΚΕΝΤΡΟ ΟΙΚΟΝΟΜΙΚΩΝ ΕΡΕΥΝΩΝ – ΠΑΝΕΠΙΣΤΗΜΙΟ ΚΥΠΡΟΥ

Το Κέντρο Οικονομικών Ερευνών (ΚΟΕ) ανήκει στο Τμήμα Οικονομικών του Πανεπιστημίου Κύπρου. Το ΚΟΕ έχει στόχο την προαγωγή της επιστημονικής γνώσης στα οικονομικά, και ιδιαίτερα σε θέματα οικονομικής πολιτικής που ενδιαφέρουν τόσο την Κύπρο όσο και την Ευρώπη. Το ΚΟΕ χρηματοδοτείται από Ερευνητικά Προγράμματα που κερδίζει ανταγωνιστικά από την Κύπρο και την Ευρωπαϊκή Ένωση, καθώς και εισφορές από Κυβερνητικούς και άλλους οργανισμούς.

Στην πυραμίδα της διοικητικής ιεραρχίας του ΚΟΕ είναι το Συμβούλιο και το Ακαδημαϊκό Συμβούλιο:

- Το Συμβούλιο απαρτίζεται από μέλη τα οποία προέρχονται τόσο από την ακαδημαϊκή κοινότητα όσο και εκτός αυτής. Το Συμβούλιο έχει συμβουλευτικό ρόλο και στηρίζει το έργο του ΚΟΕ εντός και εκτός του Πανεπιστημίου.
- Το Ακαδημαϊκό Συμβούλιο απαρτίζεται από τους υπεύθυνους των ερευνητικών προγραμμάτων και μεριμνά για τη διεξαγωγή της έρευνας.

ΣΥΜΒΟΥΛΙΟ

Πρόεδρος:	Γιώργος Παντελή, Γενικός Διευθυντής, Υπουργείο Οικονομικών
Μέλη:	Έλενα Ανδρέου, Καθηγήτρια, Διευθύντρια ΚΟΕ, Τμήμα Οικονομικών, Πανεπιστήμιο Κύπρου Μάριος Κληρίδης, Πρόην Γενικός Διευθυντής, Συνεργατική Κεντρική Τράπεζα Μιχάλης Μιχαήλ, Καθηγητής, Τμήμα Οικονομικών, Πανεπιστήμιο Κύπρου Γιάννης Τιρκίδης, Ανώτερος Οικονομολόγος, Συγκρότημα Τράπεζας Κύπρου Γιώργος Κυριάκου, Διευθυντής, Τμήμα Οικονομικής Ανάλυσης και Ερευνών, Κεντρική Τράπεζα Κύπρου

ΑΚΑΔΗΜΑΪΚΟ ΣΥΜΒΟΥΛΙΟ

Πρόεδρος:	Έλενα Ανδρέου		
Μέλη:	Νίκος Θεοδωρόπουλος	Σωφρόνης Κληρίδης	Άντρος Κούρτελλος
	Θεοφάνης Μαμουνέας	Χριστόφορος Πισσαρίδης	

ΑΚΑΔΗΜΑΪΚΟΙ ΣΥΜΒΟΥΛΟΙ

Θεόδωρος Ζαχαριάδης	Μαρία Ηλιοφώτου-Μένον	Χρήστος Σάββα
Κώστας Χατζηγιάννης	Λούης Χριστοφίδης	

ΕΠΙΚΟΙΝΩΝΙΑ

Άντζελα Σιεκέρσαββα, τηλ. 22893660, ηλ. διεύθυνση: shekersavva.angela@ucy.ac.cy

Οι απόψεις που εκφράζονται στα άρθρα του ενημερωτικού δελτίου είναι των συγγραφέων μόνο και δεν αντιπροσωπεύουν αναγκαστικά το ΚΟΕ. Επιτρέπεται η αναδημοσίευση, η αναπαραγωγή ή η μετάδοση, από οποιοδήποτε οπτικοακουστικό μέσο, όλου ή μέρους του ενημερωτικού δελτίου, με αναφορά στο παρόν δελτίο και τους συγγραφείς του άρθρου.

Η 'Οικονομική Έρευνα' κυκλοφορεί δύο φορές ετησίως και είναι διαθέσιμη σε ηλεκτρονική μορφή στην ιστοσελίδα του ΚΟΕ <http://www.ucy.ac.cy/erc/el/publications/newsletter>