

## Αποτελέσματα Ευρωπαϊκής Κοινωνικής Έρευνας Γύρος 10 (2022)

### 2. Κοινωνική Εμπιστοσύνη και Εμπιστοσύνη στους Θεσμούς

Δρ. Χάρης Ψάλτης, Άντρια Νικολάου, Μαρία Περιβολαράκη

*Λευκωσία, Μάρτιος 2024*

## 2. Κοινωνική Εμπιστοσύνη & Εμπιστοσύνη στους Θεσμούς

### A. Αποτελέσματα Γύρου 10 για την Κύπρο

Η **εμπιστοσύνη** έχει απασχολήσει και συνεχίζει να απασχολεί τις κοινωνικές επιστήμες λόγω της επίδρασης της πάνω σε ποικίλα κοινωνικοπολιτικά θέματα: διαδραματίζει κρίσιμο ρόλο στην ομαλή λειτουργία προσωπικών αλλά και ευρύτερων κοινωνικών σχέσεων και μπορεί να αφορά δύο ή παραπάνω άτομα, ομάδες, οργανισμούς ή ακόμη και πολιτικές οντότητες. Στην ΕΚΕ, λόγω της μεγάλης βαρύτητας της έννοιας, οι ερωτήσεις σχετικά με την Εμπιστοσύνη περιλαμβάνονται στον κύριο κορμό του ερωτηματολογίου από τον πρώτο κύκλο Γύρο (2002). Η εμπιστοσύνη στην ΕΚΕ ερευνάται σε δύο μέρη: στην **Κοινωνική Εμπιστοσύνη**, δηλαδή εμπιστοσύνη προς τον Άλλον (συνάνθρωπο) γενικά και στην **Εμπιστοσύνη προς συγκεκριμένους θεσμούς**.

Όσον αφορά την κοινωνική εμπιστοσύνη έχει αναγνωριστεί ως σημαντική έννοια σε άμεση συνάφεια με την κοινωνική συνοχή που έχει θετική επίδραση στην οικονομία, στην υγεία, στην μείωση της εγκληματικότητας, στη μείωση των ποσοστών αυτοκτονιών, στην αποτελεσματική διακυβέρνηση και στην πολιτική εμπιστοσύνη. Παράλληλα, έρευνες έχουν αναδείξει την εμπιστοσύνη προς τους θεσμούς ως απολύτως απαραίτητη για την ομαλή λειτουργία ενός κράτους, πόσο μάλλον ενός δημοκρατικού κράτους όπου η πολιτική δράση των πολιτών εξασκείται κυρίως μέσα από τα θεσμικά όργανα.

Και οι δύο μορφές εμπιστοσύνης μπορούν να αποτελέσουν ικανούς δείκτες αξιολόγησης της συνολικής κοινωνικής και πολιτικής ευημερίας. Για τον λόγο αυτό, η συμπερίληψη ερωτήσεων που αφορούν αυτές τις θεματικές είναι απαραίτητη σε μεγάλου εύρους συγκριτικές έρευνες όπως είναι η ΕΚΕ. Η ΕΚΕ χρηματοδοτείται από το **Υφυπουργείο Έρευνας, Καινοτομίας και Ψηφιακής Πολιτικής** και μπορείτε να δείτε τη Μεθοδολογία της έρευνας, [εδώ](#).

Παρακάτω, θα παρουσιαστούν οι ερωτήσεις της ΕΚΕ που μετρούν την Εμπιστοσύνη, η θεωρητική τους πλαισίωση, θα ακολουθήσουν τα αποτελέσματα και οι συγκρίσεις μεταξύ των χωρών αλλά και διαχρονικές συγκρίσεις μέσα στον χρόνο. Έπειτα, θα αναφερθούμε σε αναλύσεις ερευνών με δεδομένα της ΕΚΕ και τέλος θα κλείσουμε με σύνοψη των αποτελεσμάτων.

\*\*

Η **κοινωνική εμπιστοσύνη** αξιολογείται μέσα από τρεις ερωτήσεις σε μια 11βάθμια κλίμακα απάντησης από το 0 έως το 10. Οι τιμές κοντά στο 0 ανταποκρίνονται σε στάσεις επιφύλαξης απέναντι στον Άλλο ενώ οι τιμές κοντά στο 10 ανταποκρίνονται σε στάσεις εμπιστοσύνης προς τον Άλλο. Οι ερωτήσεις παρουσιάζονται στο παρακάτω **Σχήμα 1**:

## Σχήμα 1: Ερωτήσεις που αφορούν την Κοινωνική Εμπιστοσύνη

- 1** Γενικά πιστεύετε ότι μπορούμε να έχουμε εμπιστοσύνη στους περισσότερους ανθρώπους ή ότι πρέπει να είμαστε επιφυλακτικοί στις σχέσεις μας με τους ανθρώπους;
- 2** Πιστεύετε ότι οι περισσότεροι άνθρωποι θα προσπαθούσαν να σας εκμεταλλευτούν αν είχαν την ευκαιρία, ή θα προσπαθούσαν να είναι δίκαιοι απέναντι σας;
- 3** Θα λέγατε ότι τις περισσότερες φορές οι άνθρωποι θέλουν να βοηθήσουν τους άλλους ή νοιάζονται κυρίως για τον εαυτό τους;

Η μέτρηση **εμπιστοσύνης για συγκεκριμένους θεσμούς** γίνεται επίσης σε μια 11-βάθμια κλίμακα από το 0 έως το 10, με το 0 να υποδηλώνει *Καθόλου Εμπιστοσύνη* και το 10 *Απόλυτη Εμπιστοσύνη* στον εκάστοτε θεσμό. Οι θεσμοί για τους οποίους ζητήθηκε η αξιολόγηση εμπιστοσύνης ακολουθούν στο **Σχήμα 2** παρακάτω:

## Σχήμα 2: Οι Θεσμοί για τους οποίους αξιολογείται η εμπιστοσύνη

- |                                |                               |
|--------------------------------|-------------------------------|
| <b>1</b> Επιστήμονες           | <b>5</b> Ηνωμένα Έθνη         |
| <b>2</b> Αστυνομία             | <b>6</b> Κυπριακό Κοινοβούλιο |
| <b>3</b> Δικαιοσύνη            | <b>7</b> Πολιτικοί            |
| <b>4</b> Ευρωπαϊκό Κοινοβούλιο | <b>8</b> Πολιτικά Κόμματα     |

Η έννοια της Κοινωνικής Εμπιστοσύνης στο θεωρητικό πλαίσιο της Ευρωπαϊκής Κοινωνικής Έρευνας περιλαμβάνεται στις μετρήσεις που αφορούν την κοινωνική ένταξη, μαζί με γενικές δημογραφικές ερωτήσεις. Ο όρος «κοινωνική εμπιστοσύνη» προέρχεται από τη βιβλιογραφία που αφορά το **Κοινωνικό Κεφάλαιο** (Social Capital). Με λίγα λόγια, το κοινωνικό κεφάλαιο αφορά όλα τα στοιχεία της κοινωνικής οργάνωσης, όπως είναι τα κοινωνικά δίκτυα, οι νόρμες και η εμπιστοσύνη, που διευκολύνουν τη συνεργασία με στόχο τη βελτίωση της συνολικής αποτελεσματικότητας της κοινωνίας. Η κοινωνική εμπιστοσύνη μέσα σε αυτό το πλαίσιο κατέχει την πιο σημαντική θέση μιας και συμβάλει στη συνεργασία μεταξύ των ατόμων και θωρακίζει το αίσθημα του «ανήκειν».

Η κοινωνική εμπιστοσύνη συνήθως διαχωρίζεται στην προσωπική, που αφορά την εμπιστοσύνη προς φίλους και συγγενείς, και στην γενικευμένη που ξεφεύγει από τα όρια της συγγένειας και φιλίας, ακόμη και από τα όρια της απλής γνωριμίας. Οι ερωτήσεις που περιλαμβάνονται στην ΕΚΕ αφορούν την **γενικευμένη κοινωνική εμπιστοσύνη**, επομένως μπορούμε να την ερμηνεύουμε ως εμπιστοσύνη προς τον Άλλον γενικά. Η κοινωνική εμπιστοσύνη γίνεται αντιληπτή ως μια «κόλλα» που κρατά την κοινωνία ενωμένη και διευκολύνει την συνεργασία μεταξύ των ατόμων προλαμβάνοντας το αίσθημα της συνεχούς καχυποψίας που θα παρεμπόδιζε την συλλογική δράση για το κοινό καλό. Είναι σημαντικό να σημειώσουμε πως η κοινωνική εμπιστοσύνη δεν είναι ένα ατομικό χαρακτηριστικό. Είναι ένας **κοινωνικός δείκτης** που υποδεικνύει το κατά πόσο οι άνθρωποι ζουν μέσα σε ένα κλίμα εμπιστοσύνης. Έτσι, οι απαντήσεις στη κλίμακα της ΕΚΕ είναι η αξιολόγηση του συμμετέχοντα για τα επίπεδα εμπιστοσύνης που προσλαμβάνει από το κοινωνικό του περιβάλλον.

Όπως η Εμπιστοσύνη μπορεί να αφορά προσωπικές σχέσεις στο μικρο-επίπεδο, έτσι μπορεί να έχει και μια πιο απρόσωπη κατεύθυνση, για παράδειγμα **προς Θεσμικά όργανα** σε ένα μακρο-επίπεδο. Εμπιστοσύνη προς έναν θεσμό δεν σημαίνει απλά ότι υπάρχει μια θετική στάση απέναντι στην ύπαρξη του εκάστοτε θεσμού. Η εμπιστοσύνη προς τους θεσμούς έχει βαθύτερες ερμηνείες και αφορά τις **προσδοκίες και τις πεποιθήσεις** των ατόμων για τη λειτουργία, τη δράση και τα αποτελέσματα των θεσμών. Υψηλή εμπιστοσύνη προς κάποιον θεσμό σημαίνει, επομένως, ότι τα άτομα εγκρίνουν τη δράση του, τον θεωρούν ικανό, αποτελεσματικό, αξιόπιστο θεσμό και ότι δρα προς όφελος του κοινού συμφέροντος.

Η βιβλιογραφία πάνω στην εμπιστοσύνη προς τους θεσμούς έχει στραφεί κυρίως προς τους πολιτικούς θεσμούς πχ. το κοινοβούλιο της χώρας, τους πολιτικούς, τα πολιτικά κόμματα και το ευρωπαϊκό κοινοβούλιο και παρέχει πληροφορίες για τη πολιτική λειτουργία του κράτους συνολικά. Για παράδειγμα, η χαμηλή εμπιστοσύνη σε πολιτικούς θεσμούς είναι σημάδι κακής λειτουργίας της δημοκρατίας και αποτελεί σημαντικό πρόβλημα.

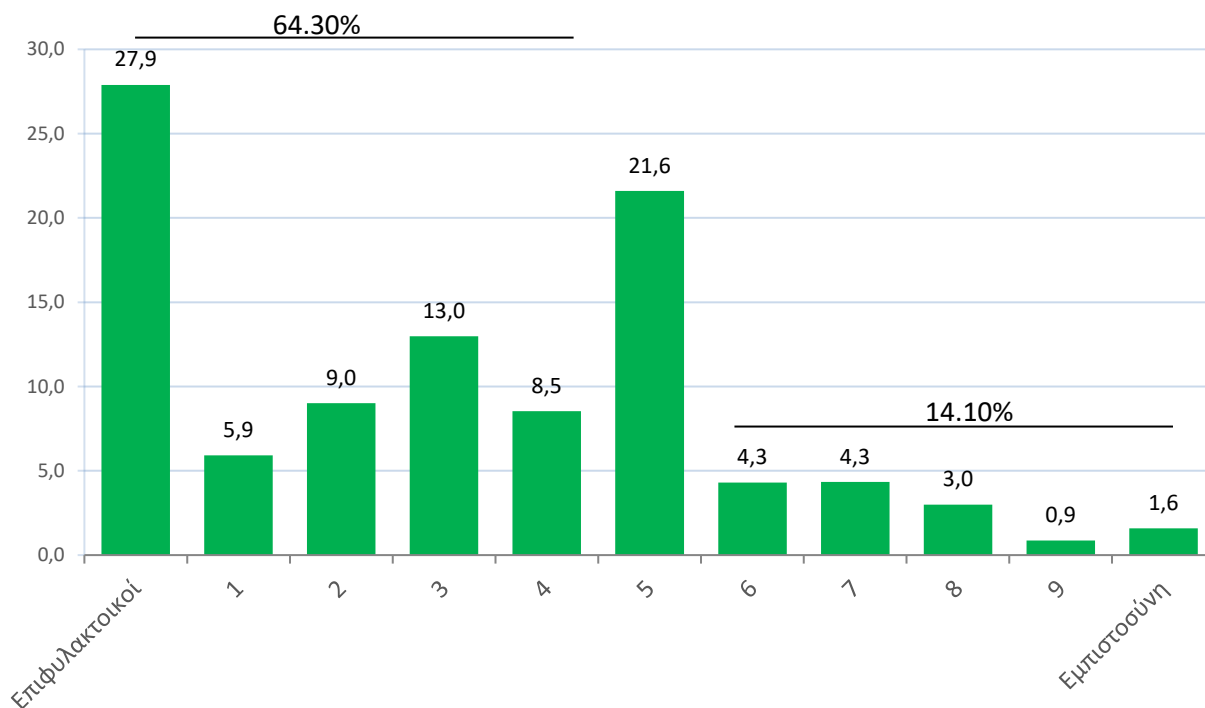
*Στις ερωτήσεις στις οποίες θα αναφερθούμε παρακάτω η κλίμακα των απαντήσεων ήταν 11-βάθμια (ξεκινά από το 0 και τελειώνει στο 10). Τα χαμηλότερα σκορ (κάτω του 5) υποδεικνύουν επιφυλακτικότητα, ενώ τα υψηλότερα σκορ (άνω του 5) αναλογούν σε εμπιστοσύνη.*

## Κοινωνική Εμπιστοσύνη

Η 1<sup>η</sup> Ερώτηση που αφορά την κοινωνική εμπιστοσύνη ρωτά τον συμμετέχοντα αν πιστεύει ότι μπορεί να έχει εμπιστοσύνη στους περισσότερους ανθρώπους ή ότι πρέπει να είναι πάντα επιφυλακτικός στις σχέσεις του με τους ανθρώπους. Η κλίμακα απαντήσεων ξεκινά από το 0 που σημαίνει «Πρέπει να είμαστε πάντα επιφυλακτικοί στις σχέσεις μας με τους ανθρώπους» και φτάνει στο 10 που σημαίνει «Μπορούμε να έχουμε εμπιστοσύνη στους περισσότερους ανθρώπους».

Παρατηρώντας το **Διάγραμμα 1**, στην ερώτηση αυτή ο μέσος όρος των απαντήσεων στη Κύπρο συγκεντρώθηκε στο 3,09 υποδεικνύοντας μια μέτρια επιφυλακτική στάση. Συγκεκριμένα, το 64,30% των συμμετεχόντων επέλεξε κάποια απάντηση κάτω από τον βαθμό 5, το 21,6% επέλεξε μια μέση στάση και το 14,10% σημείωσε μια απάντηση άνω του βαθμού 5. Μάλιστα, το 27,9%, δηλαδή περίπου ένας στους τέσσερεις, πιστεύει ότι πρέπει να είμαστε πάντα επιφυλακτικοί στις σχέσεις μας με τους ανθρώπους, ενώ μόνο το 1,6% θεωρεί απόλυτα ότι μπορούμε να έχουμε εμπιστοσύνη στους περισσότερους ανθρώπους.

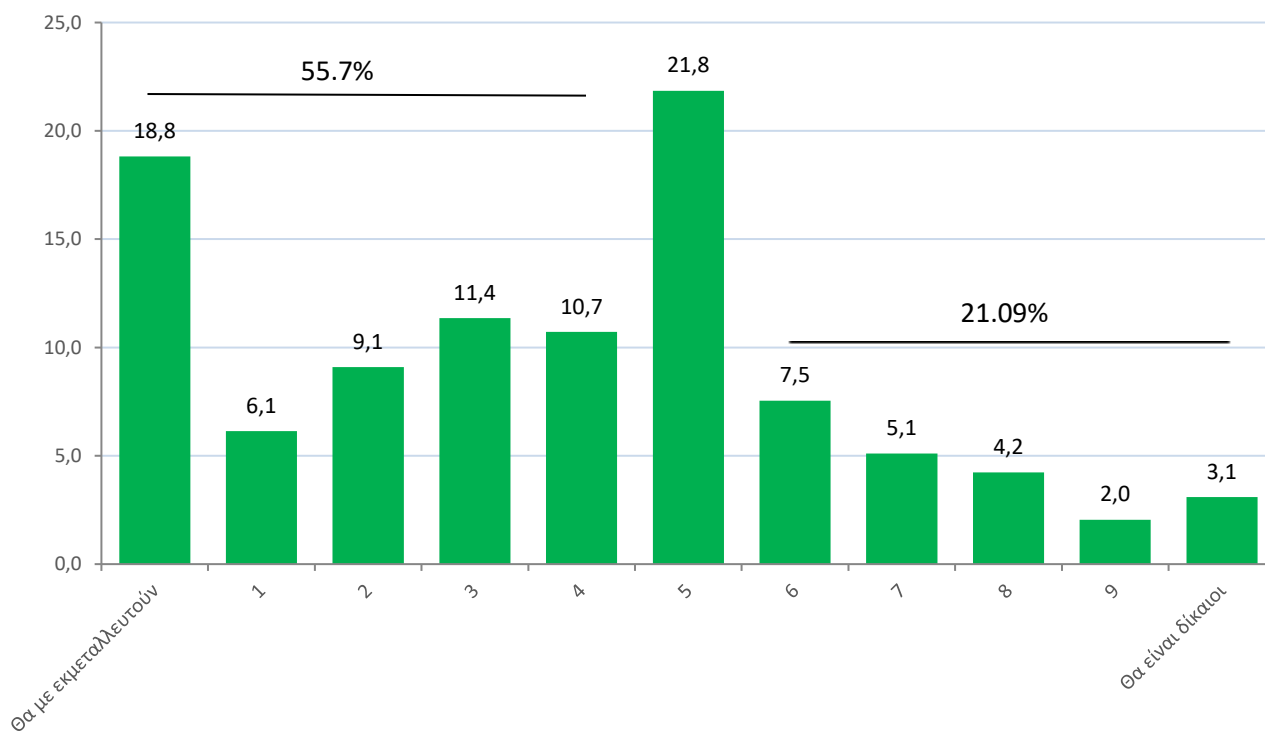
**Διάγραμμα 1: 1<sup>η</sup> Ερώτηση: Γενικά πιστεύετε ότι μπορούμε να έχουμε εμπιστοσύνη στους περισσότερους ανθρώπους ή ότι πρέπει να είμαστε επιφυλακτικοί στις σχέσεις μας με τους ανθρώπους;**



Η 2<sup>η</sup> Ερώτηση ρωτά αν οι περισσότεροι άνθρωποι θα προσπαθούσαν να μας εκμεταλλευτούν αν είχαν την ευκαιρία, ή αντίθετα αν θα προσπαθούσαν να είναι δίκαιοι απέναντι μας. Η κλίμακα πάλι ξεκινά από το 0 που σημαίνει «Οι περισσότεροι άνθρωποι θα προσπαθούσαν να με εκμεταλλευτούν» και φτάνει στο 10 που σημαίνει «Οι περισσότεροι θα προσπαθούσαν να είναι δίκαιοι απέναντι μου». Στην ερώτηση αυτή ο μέσος όρος συγκεντρώνεται στα 3,75 εκδηλώνοντας και πάλι μια μέτρια επιφυλακτικότητα.

Σύμφωνα, μάλιστα, με το **Διάγραμμα 2**, η πλειονότητα (55,7%) εκδηλώνει επιφυλακτικότητα, το 21,7% επιλέγει μια μέση στάση ενώ μόλις το 21,09% επιλέγει να δείξει εμπιστοσύνη απέναντι στον άλλον.

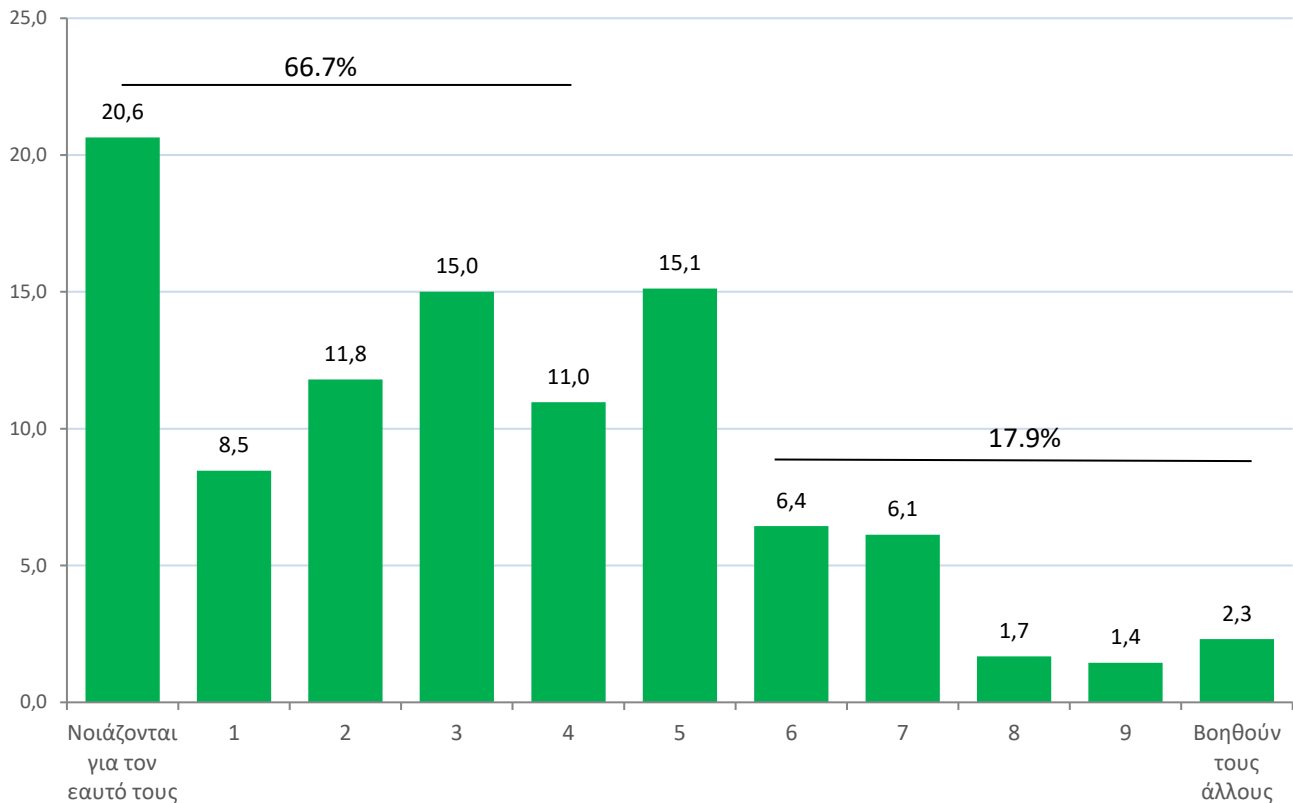
**Διάγραμμα 2: 2<sup>η</sup> Ερώτηση: Πιστεύετε ότι οι περισσότεροι άνθρωποι θα προσπαθούσαν να σας εκμεταλλευτούν αν είχαν την ευκαιρία, ή θα προσπαθούσαν να είναι δίκαιοι απέναντι σας;**



Στην **3η Ερώτηση** που αφορά την κοινωνική εμπιστοσύνη, ο συμμετέχοντας καλείται να υποδείξει αν πιστεύει ότι τις περισσότερες φορές οι άνθρωποι προσπαθούν να βοηθούν τους άλλους ή αν πιστεύει ότι νοιάζονται κυρίως για τον εαυτό τους. Πάλι σε μια κλίμακα από το 0 που σημαίνει «Οι άνθρωποι τις περισσότερες φορές νοιάζονται κυρίως για τον εαυτό τους» έως το 10 «Οι άνθρωποι τις περισσότερες φορές προσπαθούν να βοηθούν τους άλλους», ο μέσος όρος συγκεντρώνεται στο 3,28 επιβεβαιώνοντας την εικόνα της επιφυλακτικότητας που σχηματίστηκε από την πρώτη κιάλας ερώτηση.

Παρατηρώντας το **Διάγραμμα 3**, το 66,7% εκδηλώνει μια επιφυλακτική στάση, το 15,1% μια μέση στάση και το 17,9% εκδηλώνει εμπιστοσύνη προς τον άλλον.

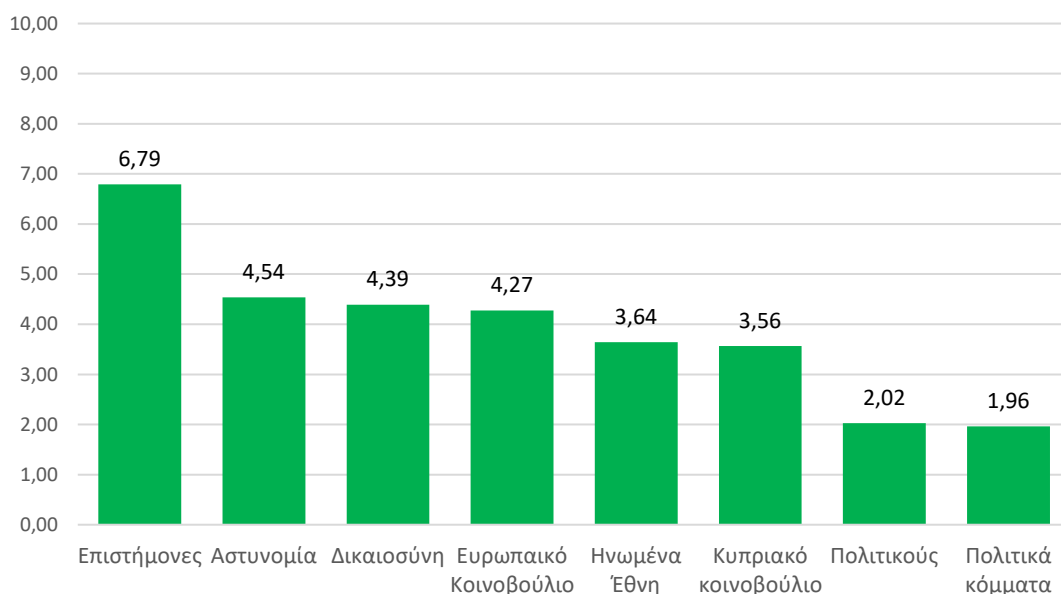
**Διάγραμμα 3: 3<sup>η</sup> Ερώτηση: Θα λέγατε ότι τις περισσότερες φορές οι άνθρωποι θέλουν να βοηθήσουν τους άλλους ή νοιάζονται κυρίως για τον εαυτό τους;**



### Εμπιστοσύνη στους Θεσμούς

Συνεχίζουμε με τη παρουσίαση των αποτελεσμάτων που αφορούν την εμπιστοσύνη για συγκεκριμένους θεσμούς. Εδώ, οι συμμετέχοντες καλούνταν να τοποθετήσουν την απάντησή τους σε μια κλίμακα από το 0 που σημαίνει «Καθόλου εμπιστοσύνη» έως το 10 «Απόλυτη εμπιστοσύνη». Επομένως, τα υψηλά σκορ (άνω του 5) σημαίνουν και υψηλή εμπιστοσύνη, αντίθετα τα χαμηλά (κάτω του 5) υποδηλώνουν επιφυλακτικότητα.

**Διάγραμμα 4: Εμπιστοσύνη στους Θεσμούς, ΕΚΕ Γύρος 10 (2020/2022)**



Στις ερωτήσεις αυτές τη μεγαλύτερη εμπιστοσύνη στην Κύπρο χαίρουν οι Επιστήμονες (Μ.Ο= 6,79). Αυτός είναι και ο μόνος θεσμός που κερδίζει την εμπιστοσύνη της πλειοψηφίας των πολιτών. Ακολουθεί η Αστυνομία (Μ.Ο= 4,54) με μια ελαφριά επιφυλακτική στάση, ενώ σε παρόμοια επίπεδα ακολουθεί η Δικαιοσύνη (Μ.Ο= 4,39), το Ευρωπαϊκό Κοινοβούλιο (Μ.Ο. = 4,27), τα Ηνωμένα Έθνη (Μ.Ο= 3,64) και το Κυπριακό Κοινοβούλιο (Μ.Ο= 3,56). Τα χαμηλότερα επίπεδα εμπιστοσύνης της Κυπριακής κοινωνίας συγκεντρώνονται στους Πολιτικούς (Μ.Ο= 2,02) και τα Πολιτικά Κόμματα (Μ.Ο= 1,96).

## B. Αποτελέσματα Γύρου 10 σύγκριση Κύπρου με άλλες χώρες

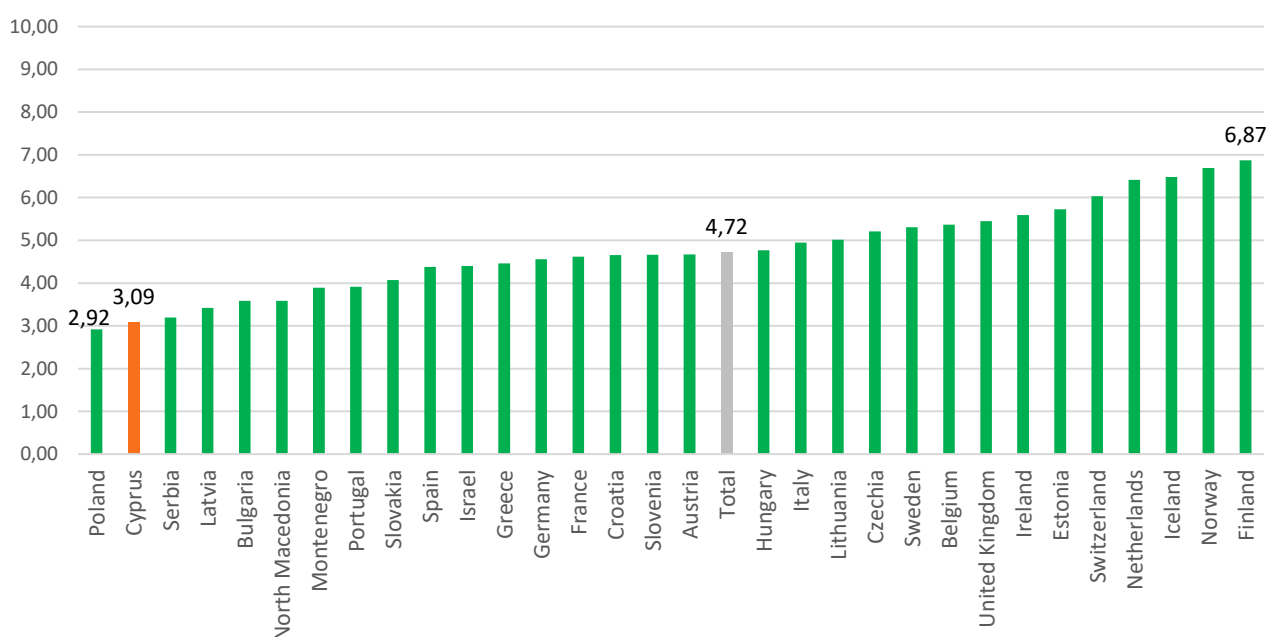
### Κοινωνική Εμπιστοσύνη

Στο **Διάγραμμα 5** παρακάτω παρουσιάζεται η κατάταξη των μέσων όρων για τη 1η Ερώτηση και των 31 χωρών που έλαβαν μέρος στον Γύρο 10. Να θυμίσουμε εδώ ότι η 1η ερώτηση μετρά κατά πόσον μπορούμε να έχουμε εμπιστοσύνη στους περισσότερους ανθρώπους ή ότι πρέπει να είμαστε πάντα επιφυλακτικοί στις σχέσεις μας με τους άλλους ανθρώπους. Παρατηρούμε πως η Κύπρος εκφράζει την πιο επιφυλακτική στάση όσον αφορά την εμπιστοσύνη προς τον άλλον μετά τη Πολωνία (Μ.Ο= 2,92). Σε επίπεδα επιφυλακτικότητας ακολουθούν η Σερβία (Μ.Ο= 3,19), η Λετονία (Μ.Ο= 3,42), η Βουλγαρία (Μ.Ο= 3,58) και η Βόρεια Μακεδονία (Μ.Ο= 3,59). Στο αντίθετο άκρο, με την υψηλότερη εμπιστοσύνη προς τον άλλον βρίσκεται η Φινλανδία (Μ.Ο= 6,87), η Νορβηγία (Μ.Ο= 6,69), η Ισλανδία (Μ.Ο= 6,48), η Ολλανδία (Μ.Ο= 6,42) και η Ελβετία (Μ.Ο= 6,04).

Ο μέσος όρος για τις 31 χώρες βρίσκεται στο 4,72. Ο μέσος όρος για τις τριάντα (30) χώρες εξαιρουμένης της Κύπρου είναι 4,75 ενώ για την Κύπρο μόνο ο μέσος όρος είναι 3,09. Η διαφορά των μέσων όρων των 30 χωρών με την Κύπρο είναι στατιστικά σημαντική.

### Διάγραμμα 5: Σύγκριση μέσων όρων μεταξύ Κύπρου και υπολοίπων χωρών στην 1<sup>η</sup>

**Ερώτηση:** Γενικά πιστεύετε ότι μπορούμε να έχουμε εμπιστοσύνη στους περισσότερους ανθρώπους ή ότι πρέπει να είμαστε επιφυλακτικοί στις σχέσεις μας με τους ανθρώπους;

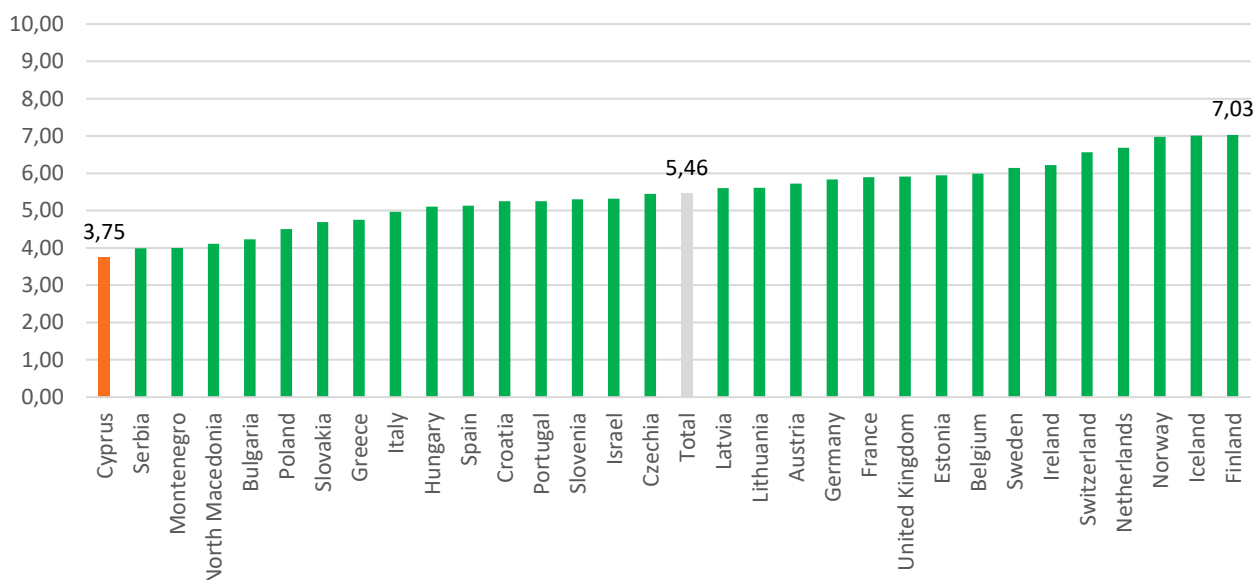




Στο **Διάγραμμα 6** παρουσιάζονται οι απαντήσεις στη 2η Ερώτηση και για τις 31 χώρες. Να θυμίσουμε εδώ ότι η δεύτερη ερώτηση ρωτά αν οι περισσότεροι άνθρωποι θα προσπαθούσαν να μας εκμεταλλευτούν αν είχαν την ευκαιρία, ή αντίθετα αν θα προσπαθούσαν να είναι δίκαιοι απέναντι μας. Η Κύπρος βρίσκεται στην πρώτη (1) θέση με τις πιο επιφυλακτικές στάσεις για την 2η Ερώτηση. Έπειτα ακολουθεί η Σερβία (Μ.Ο= 3,99), το Μαυροβούνιο (Μ.Ο= 4,00), η Βόρεια Μακεδονία (Μ.Ο= 4,11), η Βουλγαρία (Μ.Ο= 4,23) και η Πολωνία (Μ.Ο= 4,50). Η μεγαλύτερη εμπιστοσύνη προς τον άλλον καταγράφεται στη Φινλανδία (Μ.Ο= 7,03), στην Ισλανδία (Μ.Ο= 7,01), στην Νορβηγία (Μ.Ο= 6,98), στην Ολλανδία (Μ.Ο= 6,68) και στην Ελβετία (Μ.Ο= 6,56).

Ο μέσος όρος για τις 31 χώρες βρίσκεται στο 5,46. Ο μέσος όρος για τις τριάντα (30) χώρες εξαιρουμένης της Κύπρου είναι 5,48 ενώ για την Κύπρο μόνο ο μέσος όρος είναι 3,75. Η διαφορά των μέσων όρων 30 χωρών με την Κύπρο είναι στατιστικά σημαντική.

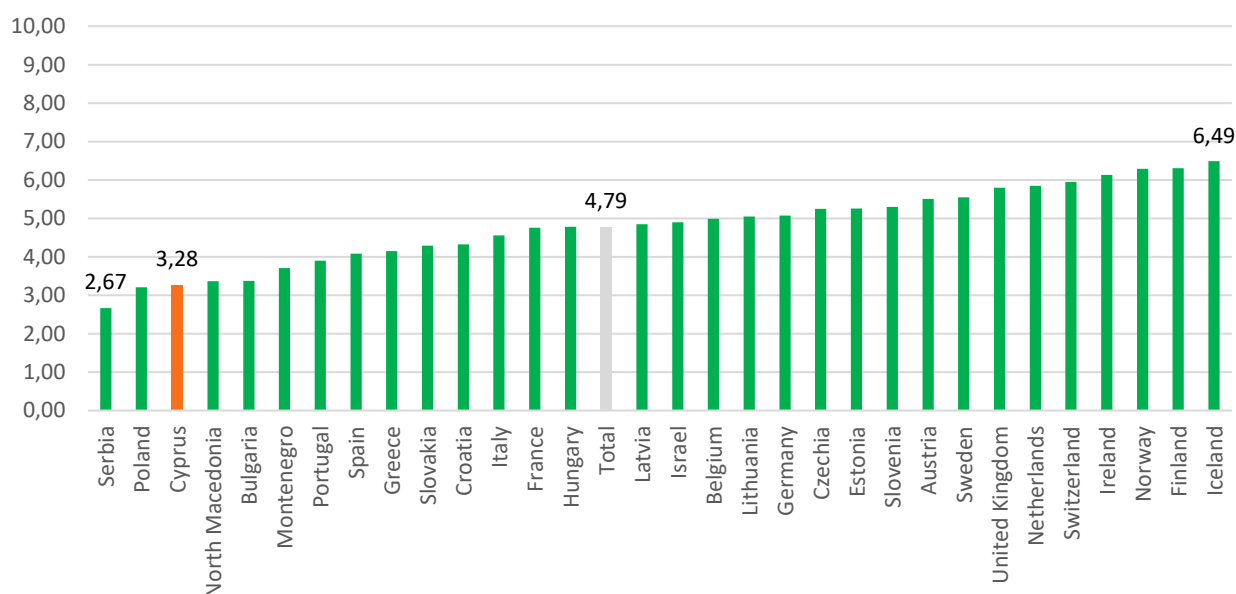
**Διάγραμμα 6: Σύγκριση μέσων όρων μεταξύ Κύπρου και υπολοίπων χωρών στην 2<sup>η</sup> Ερώτηση: Θα λέγατε ότι τις περισσότερες φορές οι άνθρωποι θέλουν να βοηθήσουν τους άλλους ή νοιάζονται κυρίως για τον εαυτό τους;**



Όσον αφορά τη 3η Ερώτηση, στο διάγραμμα παρακάτω, εμφανίζεται η Κύπρος στην τρίτη (3) θέση ανάμεσα στις χώρες της με την μεγαλύτερη επιφυλακτικότητα, όπως φαίνεται και στο **Διάγραμμα 7** παρακάτω. Να θυμίσουμε εδώ ότι η 3<sup>η</sup> ερώτηση διερευνά αν πιστεύει κάποιος ότι τις περισσότερες φορές οι άνθρωποι προσπαθούν να βοηθούν τους άλλους ή αν πιστεύει ότι νοιάζονται κυρίως για τον εαυτό τους.

Ο μέσος όρος για τις 31 χώρες βρίσκεται στο 4,79. Ο μέσος όρος για τις τριάντα (30) χώρες εξαιρουμένης της Κύπρου είναι 4,81 ενώ για την Κύπρο μόνο ο μέσος όρος είναι 3,25. Η διαφορά των μέσων όρων 30 χωρών με την Κύπρο είναι στατιστικά σημαντική.

**Διάγραμμα 7: Σύγκριση μέσων όρων μεταξύ Κύπρου και υπολοίπων χωρών στην 3<sup>η</sup> Ερώτηση: Πιστεύετε ότι οι περισσότεροι άνθρωποι θα προσπαθούσαν να σας εκμεταλλευτούν αν είχαν την ευκαιρία, ή θα προσπαθούσαν να είναι δίκαιοι απέναντι σας;**



Πρώτη σε επιφυλακτικότητα έρχεται η Σερβία (Μ.Ο= 2,67), ακολουθεί η Πολωνία (Μ.Ο= 3,20), η Κύπρος (Μ.Ο= 3,28), η Βόρεια Μακεδονία (Μ.Ο= 3,36), η Βουλγαρία (Μ.Ο= 3,37), το Μαυροβούνιο (Μ.Ο= 3,71) και η Πορτογαλία (Μ.Ο= 3,90). Αντίστροφα, πρώτη σε εμπιστοσύνη στην ερώτηση αυτή έρχεται η Ισλανδία (Μ.Ο= 6,49), έπειτα η Φινλανδία (Μ.Ο= 6,30), η Νορβηγία (Μ.Ο= 6,29), η Ιρλανδία (Μ.Ο= 6,13), η Ελβετία (Μ.Ο= 5,95), η Ολλανδία (Μ.Ο= 5,85) και το Ηνωμένο Βασίλειο (Μ.Ο= 5,80).

Ο μέσος όρος εμπιστοσύνης ανάμεσα στις 31 χώρες είναι 4,79.

### Εμπιστοσύνη στους Θεσμούς

Συγκρίνοντας την εμπιστοσύνη στον εκάστοτε θεσμό μεταξύ των 31 χωρών, και όπως φαίνεται στα **Διαγράμματα 8-15** στις παρακάτω σελίδες, η Κύπρος διατηρεί σταθερά χαμηλότερα σκορ εμπιστοσύνης στους θεσμούς απ' ότι ο μέσος όρος στην Ευρώπη. Με άλλα λόγια, ο μέσος Ελληνοκύπριος κάτοικος επιδεικνύει μεγαλύτερα επίπεδα επιφυλακτικότητας απ' ότι ο μέσος Ευρωπαίος προς τους θεσμούς. Συγκρίνοντας τον μέσο όρο της Κύπρου με τον μέσον όρο στην Ευρώπη για κάθε θεσμό ξεχωριστά, παρατηρούμε πως η μεγαλύτερη συμφωνία (μικρότερη απόκλιση μεταξύ των δύο μέσων όρων) παρατηρείται στην εμπιστοσύνη προς τους Επιστήμονες (Μ.Ο Κύπρου= 6.79 και Μ.Ο Ευρώπης= 7.04) και προς το Ευρωπαϊκό Κοινοβούλιο (Μ.Ο. Κύπρου= 4.27 και Μ.Ο. Ευρώπης= 4.51). Αντίστροφα, η μεγαλύτερη διαφωνία (μεγαλύτερη απόκλιση μεταξύ των δύο μέσων όρων) μεταξύ των μέσων όρων της Κύπρου και της Ευρώπης γενικά βρίσκεται στην εμπιστοσύνη στην Αστυνομία (Μ.Ο Κύπρου= 4.54, Μ.Ο. και Μ.Ο. Ευρώπης= 6.23) και στην εμπιστοσύνη στα Πολιτικά Κόμματα (Μ.Ο Κύπρου=1.96 και Μ.Ο Ευρώπης= 3.62).

Η Κύπρος κατατάσσεται τρίτη (3) μέσα στις χώρες με τη μεγαλύτερη επιφυλακτικότητα προς την Αστυνομία (**Διάγραμμα 13**) και τα Ηνωμένα Έθνη (**Διάγραμμα 12**). Ενδιαφέρον

αποτελεί ότι η τριάδα των χωρών με τη μεγαλύτερη επιφυλακτικότητα προς την Αστυνομία και τα Ηνωμένα Έθνη παραμένει σταθερή και για τους δύο θεσμούς και διαμορφώνεται ως εξής: πρώτη χώρα σε επιφυλακτικότητα έρχεται το Ισραήλ, ακολουθεί η Σερβία και έπειτα στη τρίτη θέση η Κύπρος.

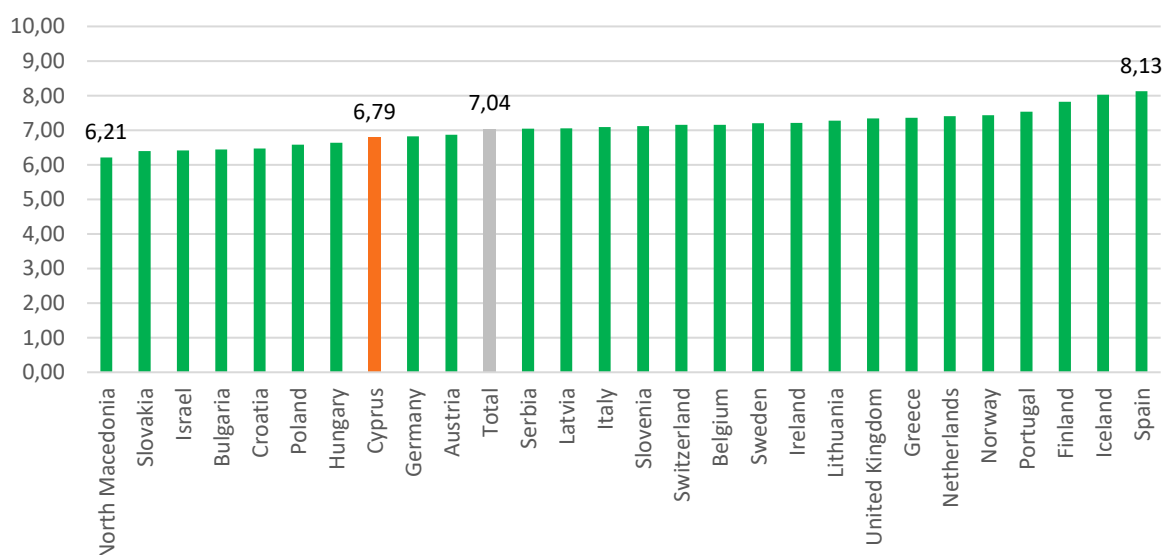
Όσον αφορά την εμπιστοσύνη προς τους Πολιτικούς (**Διάγραμμα 14**), η Κύπρος είναι η τέταρτη (4η) χώρα με τα μεγαλύτερη επίπεδα επιφυλακτικότητας. Πρώτη είναι η Πολωνία (Μ.Ο.= 1,86), έπειτα η Ισπανία (Μ.Ο.= 1,91), η Βουλγαρία (Μ.Ο.= 2.01) και τέταρτη η Κύπρος (Μ.Ο.= 2.02).

Ακόμη πιο επιφυλακτική είναι η στάση της Κύπρου προς τα Πολιτικά Κόμματα (**Διάγραμμα 15**), με τη χώρα να καταλαμβάνει τη δεύτερη (2η) θέση στις χώρες με τη λιγότερη εμπιστοσύνη προς τα κόμματα. Πρώτη έρχεται η Ισπανία (Μ.Ο.= 1,89).

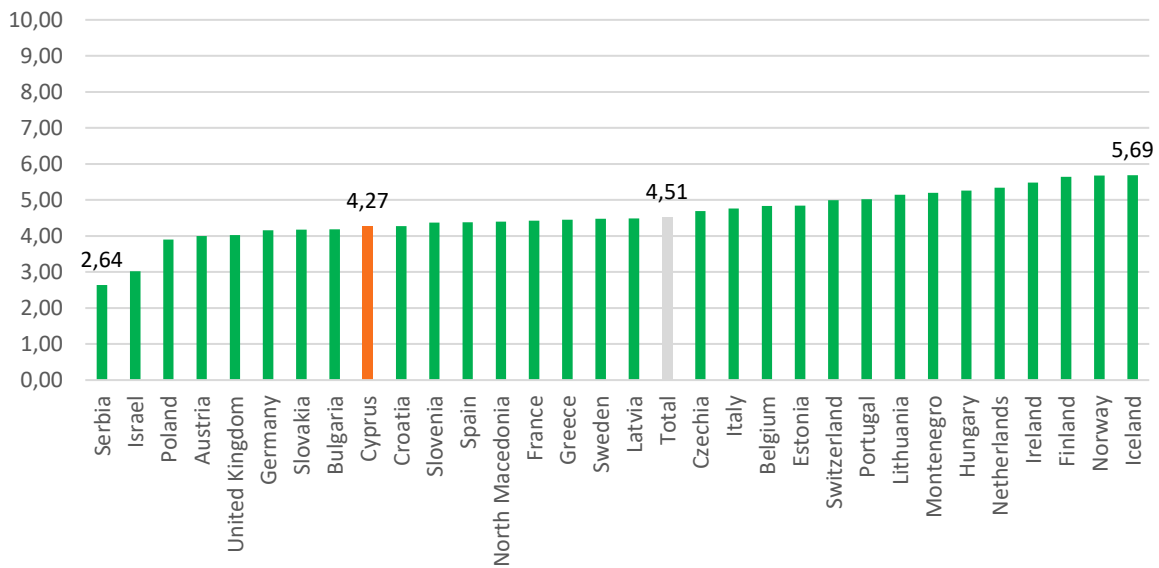
Στις χώρες με την υψηλότερη εμπιστοσύνη στους θεσμούς γενικά κατατάσσονται σταθερά η Νορβηγία, η Φινλανδία, η Ισλανδία, η Ολλανδία και η Ελβετία. Η Νορβηγία, μάλιστα, επιδεικνύει τα υψηλότερα σκορ εμπιστοσύνης για τέσσερις (από τους οχτώ) θεσμούς: τη Δικαιοσύνη, τα Ηνωμένα Έθνη, το Κοινοβούλιο της χώρας και τα Πολιτικά Κόμματα.

Ωστόσο, αξίζει να σημειώσουμε πως για τους περισσότερους θεσμούς, ο μέσος όρος των εκτιμήσεων των 31 χωρών που έλαβαν μέρος στην ΕΚΕ υποδεικνύει μια περισσότερο επιφυλακτική στάση παρά εμπιστοσύνη καθώς οι μέσοι όροι κινούνται μεταξύ του 3.0-5.0. Εξαιρέσεις αποτελούν η υψηλή εμπιστοσύνη προς τους Επιστήμονες (Μ.Ο.= 7,04), η μέτρια εμπιστοσύνη προς την Αστυνομία (Μ.Ο.= 6,23) και η ήπια εμπιστοσύνη προς την Δικαιοσύνη (Μ.Ο.= 5.21) και τα Ηνωμένα Έθνη (Μ.Ο.= 4,96).

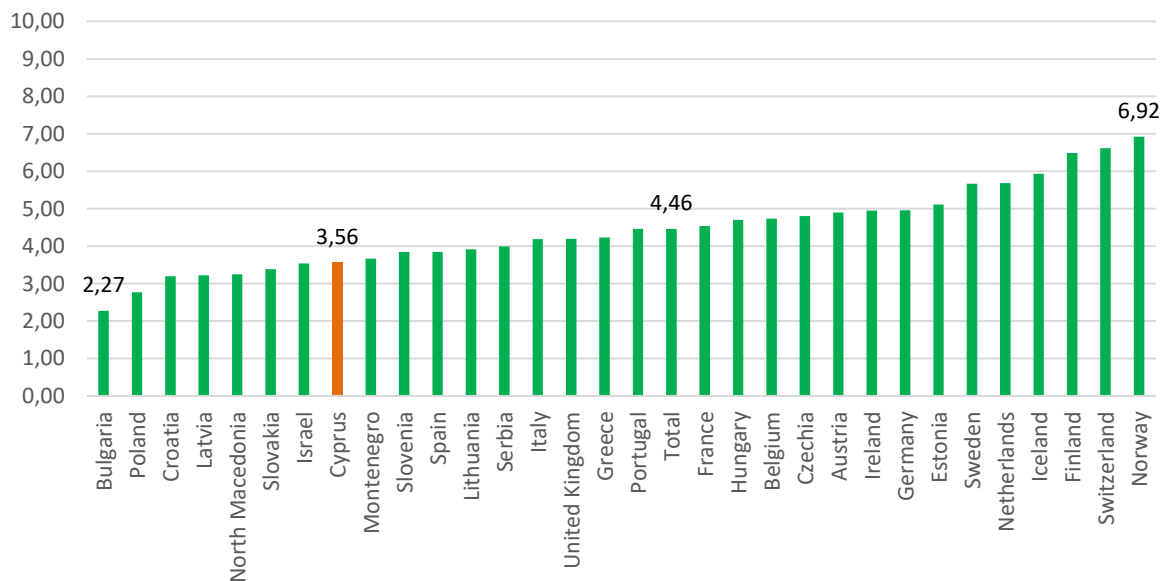
**Διάγραμμα 8: Σύγκριση μέσων όρων μεταξύ χωρών για την Εμπιστοσύνη στους Επιστήμονες**



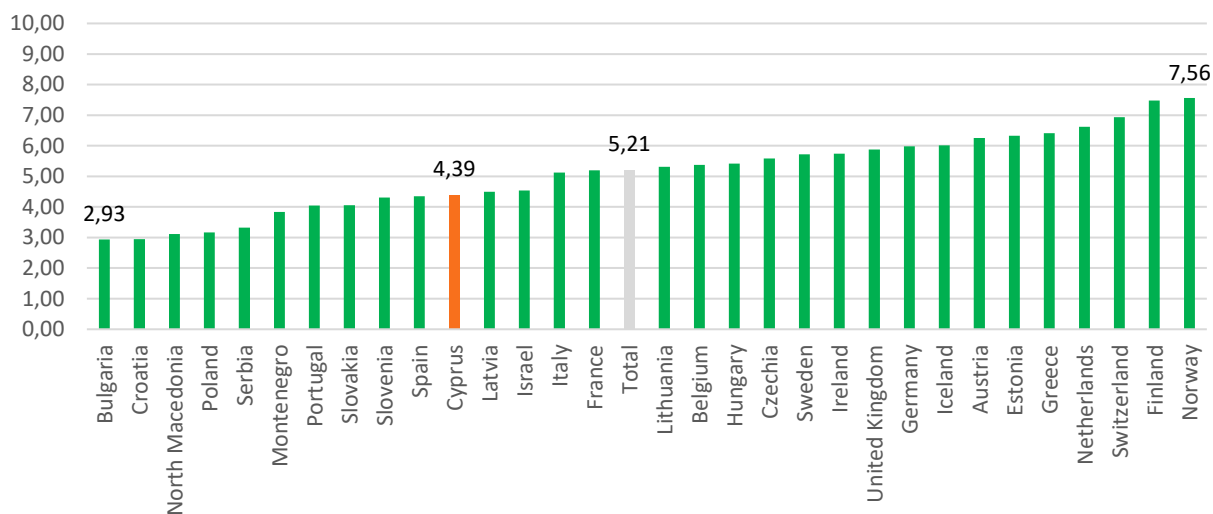
**Διάγραμμα 9: Σύγκριση μέσω όρων μεταξύ χωρών για την Εμπιστοσύνη στο Ευρωπαϊκό Κοινοβούλιο**



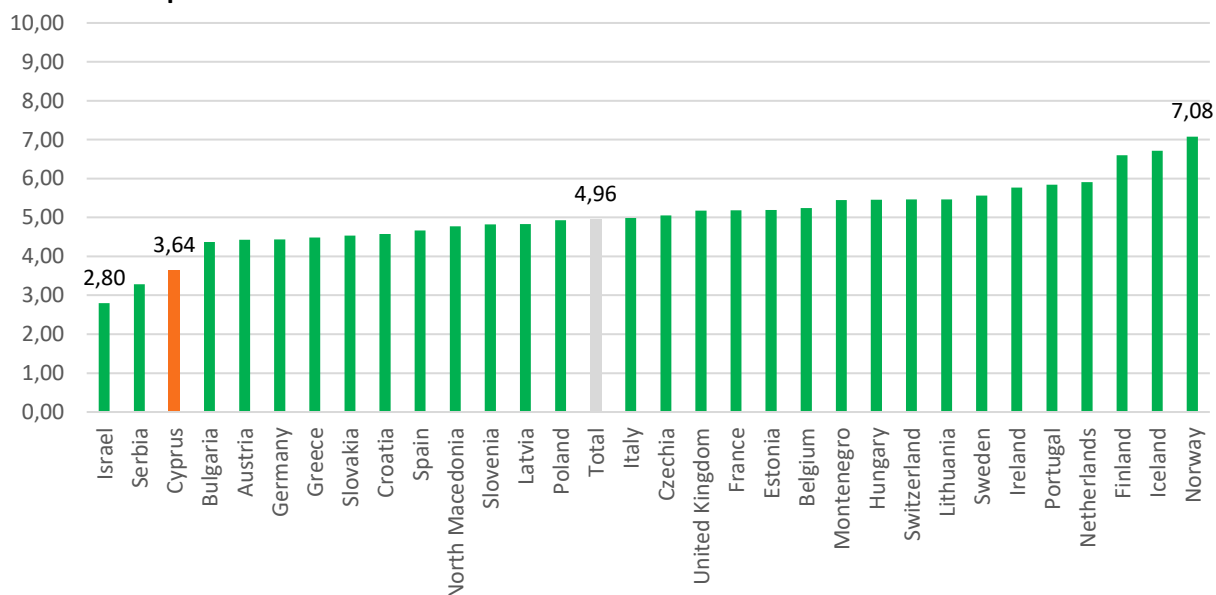
**Διάγραμμα 10: Σύγκριση μέσω όρων μεταξύ χωρών για την Εμπιστοσύνη στο Κοινοβούλιο της χώρας**



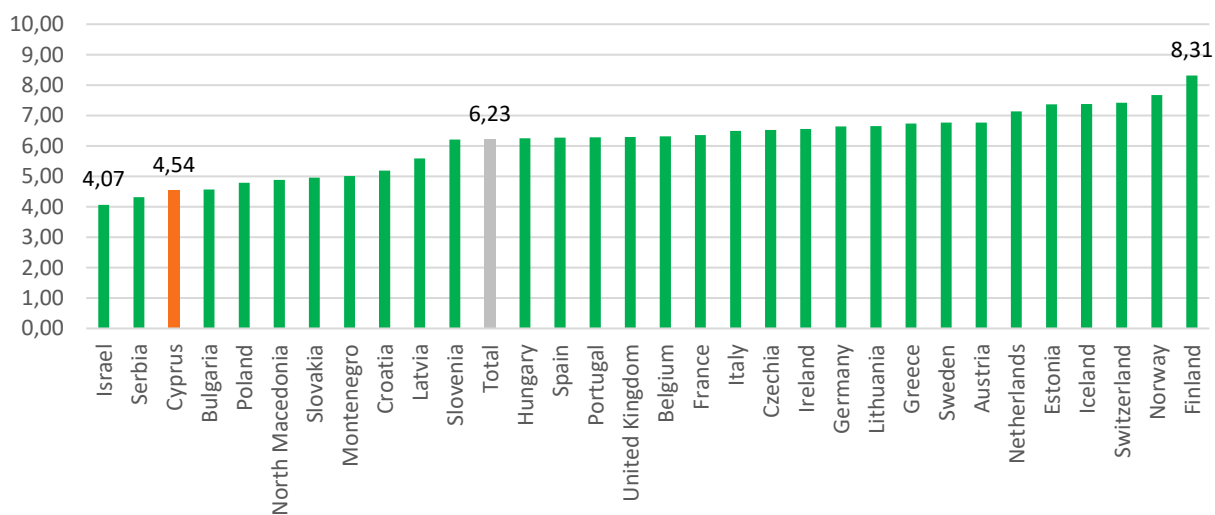
**Διάγραμμα 11: Σύγκριση μέσω όρων μεταξύ χωρών για την Εμπιστοσύνη στη Δικαιοσύνη**



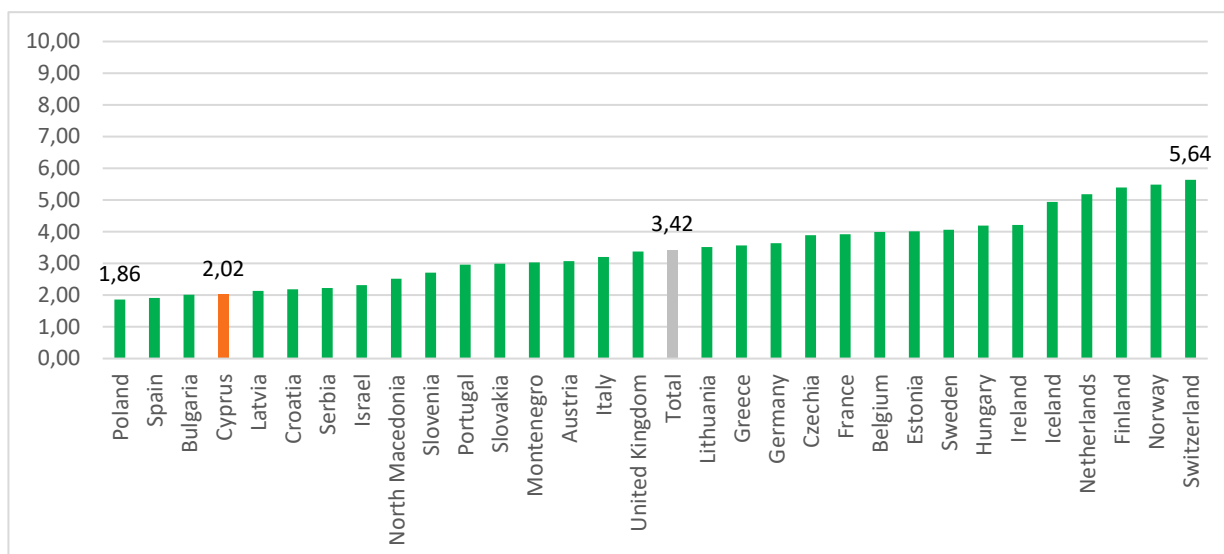
**Διάγραμμα 12: Σύγκριση μέσω όρων μεταξύ χωρών για την Εμπιστοσύνη στα Ηνωμένα Έθνη**



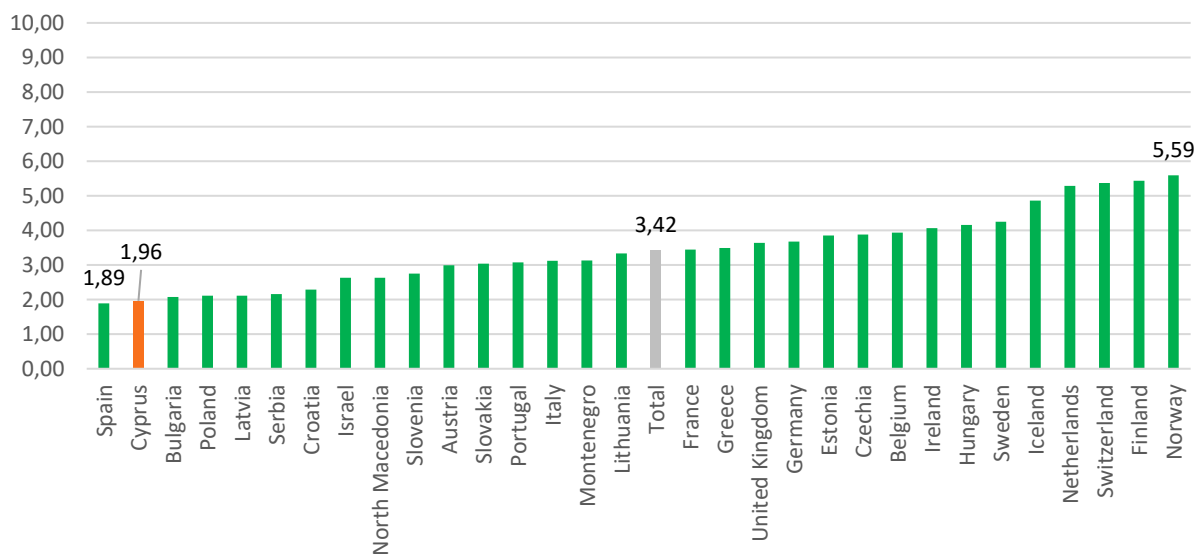
**Διάγραμμα 13: Σύγκριση μέσω όρων μεταξύ χωρών για την Εμπιστοσύνη στην Αστυνομία**



**Διάγραμμα 14: Σύγκριση μέσω όρων μεταξύ χωρών για την Εμπιστοσύνη στους Πολιτικούς**



**Διάγραμμα 15: Σύγκριση μέσω όρων μεταξύ χωρών για την Εμπιστοσύνη στα Πολιτικά Κόμματα**

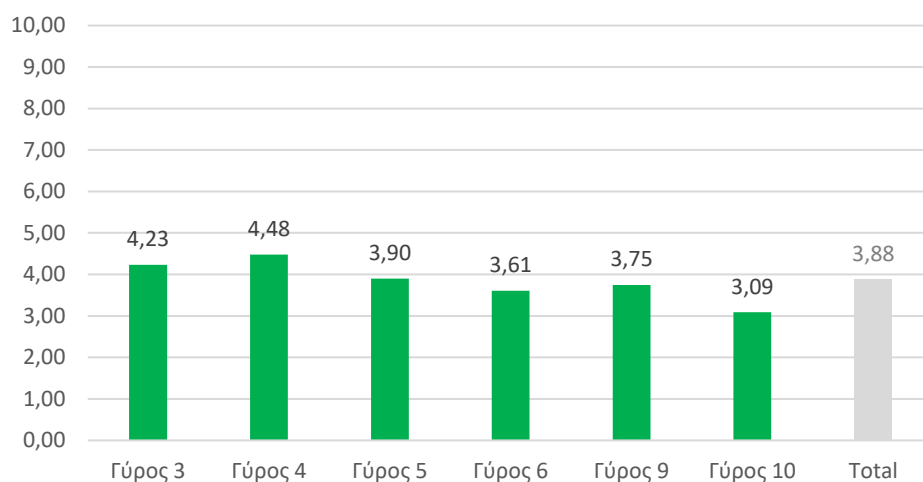


### Γ. Αποτελέσματα Γύρων σύγκριση Κύπρου μέσα στο χρόνο

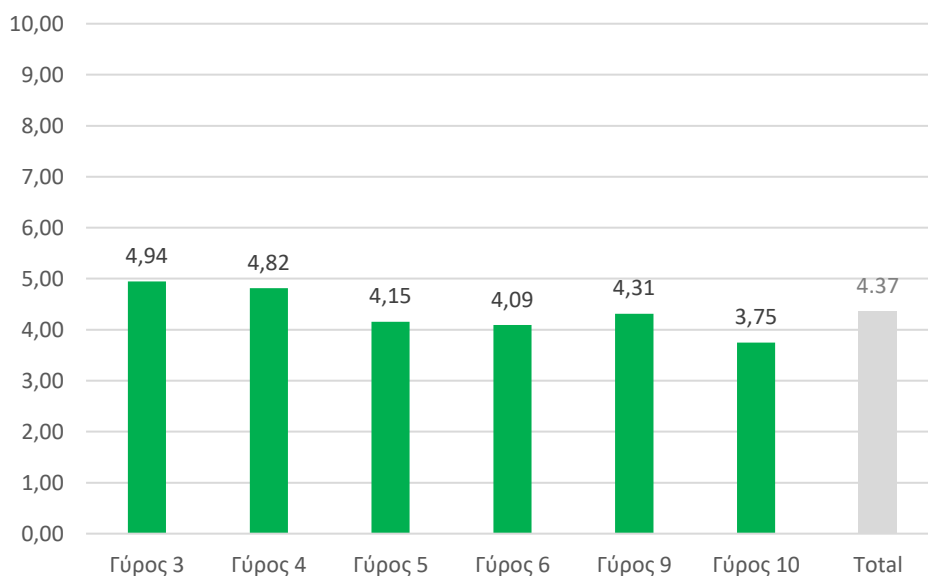
#### Κοινωνική Εμπιστοσύνη

Στα παρακάτω **Διαγράμματα 16-18**, φαίνεται ότι η κοινωνική εμπιστοσύνη στη Κύπρο από τον Γύρο 3 ακολουθεί μια πτωτική πορεία μέχρι τον Γύρο 10 όπου και συγκεντρώνει τις χαμηλότερες τιμές από όλους τους προηγούμενους Γύρους. Συγκεκριμένα, για την **1<sup>η</sup> Ερώτηση (Διάγραμμα 16)**, ο μέσος όρος από 4,23 (Γύρος 3) και 4,48 (Γύρος 4) σταδιακά πέφτει στο 3,09 (Γύρος 10). Για τη **2<sup>η</sup> Ερώτηση (Διάγραμμα 9)**, ο μέσος όρος από 4,94 (Γύρος 3) πέφτει στο 3,75 (Γύρος 10) και για τη **3<sup>η</sup> Ερώτηση (Διάγραμμα 10)** από 4,11 (Γύρος 3) πέφτει στο 3,28 (Γύρος 10). Όλες οι διαφορές που καταγράφονται και για τις τρεις ερωτήσεις για όλους του Γύρους είναι στατιστικά σημαντικές.

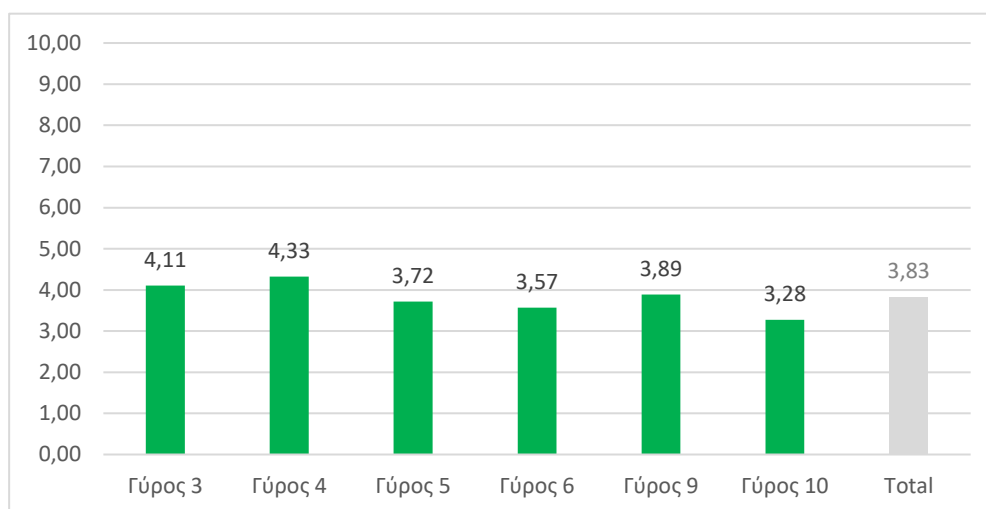
**Διάγραμμα 16: Σύγκριση μέσα στον χρόνο για την 1<sup>η</sup> Ερώτηση: Γενικά πιστεύετε ότι μπορούμε να έχουμε εμπιστοσύνη στους περισσότερους ανθρώπους ή ότι πρέπει να είμαστε επιφυλακτικοί στις σχέσεις μας με τους ανθρώπους**



**Διάγραμμα 17: Σύγκριση μέσα στον χρόνο για την 2<sup>η</sup> Ερώτηση: Θα λέγατε ότι τις περισσότερες φορές οι άνθρωποι θέλουν να βοηθήσουν τους άλλους ή νοιάζονται κυρίως για τον εαυτό τους;**



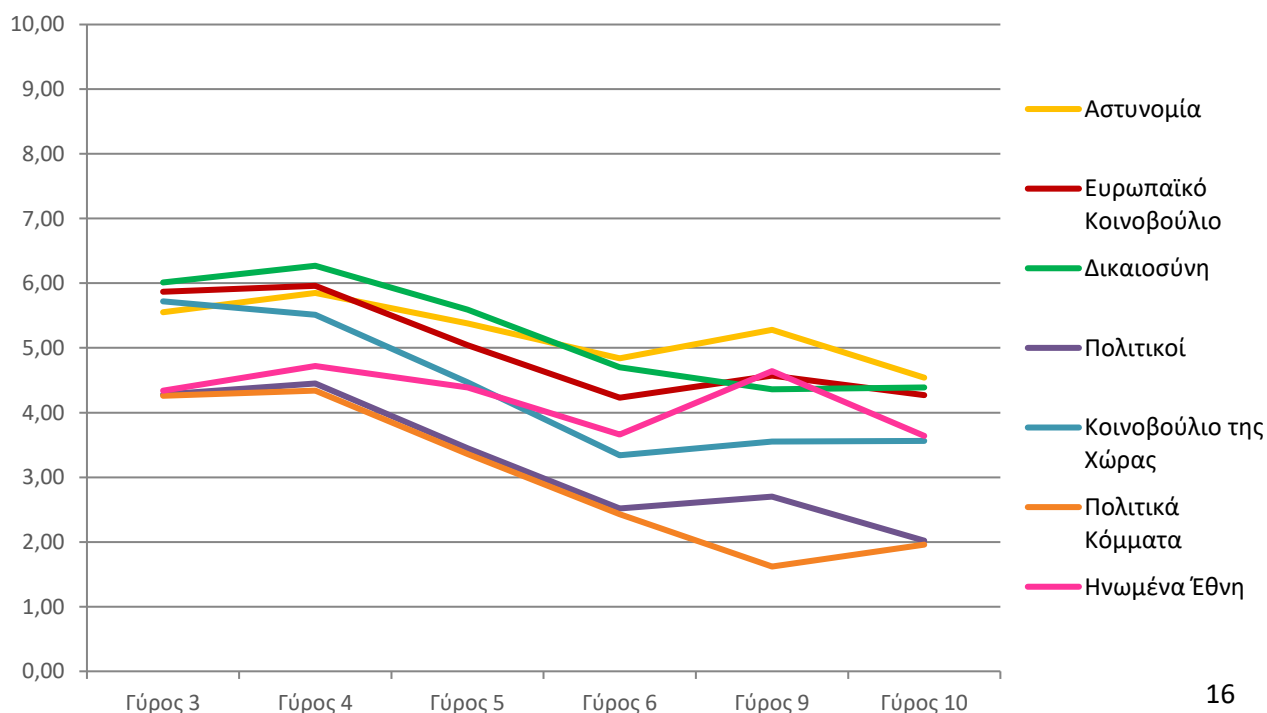
**Διάγραμμα 18: Σύγκριση μέσα στον χρόνο για την 3<sup>η</sup> Ερώτηση: Πιστεύετε ότι οι περισσότεροι άνθρωποι θα προσπαθούσαν να σας εκμεταλλευτούν αν είχαν την ευκαιρία, ή θα προσπαθούσαν να είναι δίκαιοι απέναντι σας;**



#### Εμπιστοσύνη στους Θεσμούς

Όσον αφορά την εμπιστοσύνη στους θεσμούς στη Κύπρο μέσα στον χρόνο, όπως φαίνεται στο **Διάγραμμα 19** παρακάτω και στα **Διαγράμματα 20-26 στο Παράρτημα** (σελ.23-25) παρατηρείται μια επίσης **σταδιακή πτώση** εμπιστοσύνης από τον Γύρο 3 (2006) έως τον Γύρο 10 (2020/2022) (εκτός από τους επιστήμονες που υπάρχουν δεδομένα μόνο για τον Γύρο 10). Η πιο δραματική πτώση εμπιστοσύνης καταγράφεται ανά τα χρόνια στα πολιτικά κόμματα (Μ.Ο Γύρου 3= 4.26, Μ.Ο Γύρου 10= 1.96) και στους πολιτικούς (Μ.Ο Γύρου 3= 4.28, Μ.Ο Γύρου 10= 2.02). Αύξηση εμπιστοσύνης δεν καταγράφηκε για κανέναν από τους 7 θεσμούς. Όλες οι διαφορές που καταγράφονται για όλους τους θεσμούς μεταξύ Γύρων είναι στατιστικά σημαντικές.

**Διάγραμμα 19: Σύγκριση Εμπιστοσύνης στους Θεσμούς μέσα στο χρόνο για την Κύπρο**





\*\*

Δεδομένα της ΕΚΕ που αφορούν την εμπιστοσύνη έχουν χρησιμοποιηθεί ανά τα χρόνια σε ποικίλες δημοσιευμένες εργασίες και αναλύσεις και με διάφορα ερωτήματα. Παρακάτω παρουσιάζονται συνοπτικά έρευνες που έκαναν χρήση των δεδομένων της ΕΚΕ για την κοινωνική εμπιστοσύνη και την εμπιστοσύνη προς τους θεσμούς.

Οι Beilmann et al. (2015) ανέλυσαν δεδομένα από τον Γύρο 6 (2012) και ανέδειξαν τις χώρες της Σκανδιναβίας ως εκείνες με τη μεγαλύτερη κοινωνική εμπιστοσύνη. Στη συνέχεια, αναφέρουν ότι για τις Σκανδιναβικές χώρες τα άτομα έδειχναν μεγαλύτερη εμπιστοσύνη απέναντι σε άλλα άτομα που είχαν παρόμοιες αξίες με τους ίδιους. Το ίδιο φαινόμενο παρουσιάστηκε, με λιγότερη ισχύ, και στις Δυτικές χώρες, ενώ για τις Νοτιοανατολικές χώρες (δηλαδή και στη Κύπρο) το φαινόμενο αυτό τροποποιούταν. Συγκεκριμένα, τα άτομα έδειχναν λιγότερη εμπιστοσύνη προς κάποιον που είχε παρόμοιες αξίες. Οι ερευνητές ερμηνεύουν αυτό το φαινόμενο εξηγώντας πως στις κοινωνίες με υψηλή κοινωνική εμπιστοσύνη (στην προκειμένη στις Σκανδιναβικές χώρες), τα άτομα κοινωνικοποιούνται μέσα σε ένα κλίμα υψηλής εμπιστοσύνης και έτσι, το άτομο επιβεβαιώνει καθημερινά τις αξίες εμπιστοσύνης του μέσα στη κοινωνία. Αντίστροφα, σε κοινωνίες με χαμηλή κοινωνική εμπιστοσύνη, σύμφωνα με τους ερευνητές, δημιουργείται ένας φαύλος κύκλος όπου τα άτομα μεγαλώνουν μέσα σε ένα κλίμα καχυποψίας και οι πεποιθήσεις τους για χαμηλή εμπιστοσύνη επιβεβαιώνονται από το γεγονός ότι όποιος προσπαθήσει να συνεργαστεί σε μια κοινωνία με χαμηλή εμπιστοσύνη, εν τέλει γίνεται θύμα εκμετάλλευσης.

Οι Bibi et al. (2017) αναλύοντας τον Γύρο 6 (2012) φανέρωσαν πως η κοινωνική εμπιστοσύνη έχει υψηλή συσχέτιση με την αισιοδοξία και την εργασιακή ικανοποίηση. Μάλιστα, οι ερευνητές τονίζουν πως η κοινωνική εμπιστοσύνη, η αυτοπεποίθηση και η ανθεκτικότητα εξηγούν τη σχέση μεταξύ αισιοδοξίας και εργασιακής ικανοποίησης δρώντας ως διαμεσολαβητικοί παράγοντες.

Οι Hooghe et al. (2015) παίρνουν δεδομένα από τους πρώτους πέντε Γύρους (2002-2010) της ΕΚΕ για να ερευνήσουν το κατά πόσο η υπαγωγή και το αίσθημα εγγύτητας προς ένα πολιτικό κόμμα ευθύνονται για τη μείωση της εμπιστοσύνης προς τους πολιτικούς θεσμούς. Μέσα από τις αναλύσεις αναδείχθηκε πως η μείωση της συμμετοχής σε πολιτικά κόμματα δεν μπορεί να εξηγήσει την χαμηλή πολιτική εμπιστοσύνη. Μάλιστα, στο ίδιο συμπέρασμα κατέληξαν και για το αίσθημα εγγύτητας προς ένα πολιτικό κόμμα, παρόλο που βρήκαν ότι το αίσθημα εγγύτητας-και όχι η υπαγωγή- προς ένα κόμμα είναι πιο κοντά στην πολιτική εμπιστοσύνη. Με άλλα λόγια, άτομα που δεν νιώθουν συναισθηματικά κοντά σε ένα κόμμα είναι πιο πιθανό να αναπτύξουν μια στάση δυσπιστίας προς το πολιτικό σύστημα γενικώς.

Οι Glatz et al. (2020) αναλύουν δεδομένα από 8 Γύρους (2002-2016) και αναφέρουν πως χώρες που επλήγησαν περισσότερο από την οικονομική κρίση κατέγραψαν μείωση εμπιστοσύνης προς τους θεσμούς (πχ. Ελλάδα, Λετονία, Ισπανία, Κροατία, Πορτογαλία), ενώ αντίθετα χώρες που επλήγησαν λιγότερο όχι μόνο διατήρησαν σε σταθερά επίπεδα την εμπιστοσύνη προς τους θεσμούς αλλά σε ορισμένες περιπτώσεις σημείωσαν και αύξηση (πχ. Νορβηγία, Σουηδία, Γερμανία, Ελβετία). Επιπλέον, τα ευρήματα υποδεικνύουν πως όσο αυξάνεται η εμπιστοσύνη προς τους θεσμούς και η κοινωνική εμπιστοσύνη τόσο αυξάνεται

και η κοινωνική ευημερία. Σημειώνουν, μάλιστα, πως μια κοινωνία που εμπιστεύεται είναι μια χαρούμενη κοινωνία.

Οι Goubin et al. (2020) με δεδομένα από 8 Γύρους από το 2002 έως το 2016, διερεύνησαν αν η πολιτική εμπιστοσύνη εξαρτάται από τα επίπεδα των οικονομικών ανισοτήτων σε μια κοινωνία. Τα ευρήματα φανερώνουν πως πιο εύποροι πολίτες δηλώνουν και υψηλότερα επίπεδα εμπιστοσύνης προς τους πολιτικούς θεσμούς. Στις χώρες με την υψηλότερη οικονομική ανισότητα, οι ερευνητές βρήκαν και υψηλότερα επίπεδα δυσπιστίας.

Οι Oksanen et al. (2020) συγκέντρωσαν δεδομένα για 25 Ευρωπαϊκές χώρες από τον Γύρο 8 (2016), από τον Γύρο 6 (2012) για τη Κύπρο, τη Βουλγαρία και τη Σλοβακία και από τον Γύρο 7 (2014) για την Δανία και αναζήτησαν παράγοντες επικινδυνότητας που μπορούν να εξηγήσουν τα ποσοστά θνησιμότητας στην πανδημία Covid-19. Ανάμεσα σε άλλα ενδιαφέροντα ευρήματα, η εμπιστοσύνη προς τους θεσμούς αναδείχθηκε ως ένας προστατευτικός παράγοντας και άτομα με υψηλότερη εμπιστοσύνη προς τους θεσμούς ήταν πιο πιθανό να ακολουθήσουν τις επίσημες οδηγίες για τον περιορισμό εξάπλωσης της νόσου. Κάποιες χώρες με χαμηλή εμπιστοσύνη προς τους θεσμούς (πχ. Ιταλία, Ισπανία, Γαλλία) όχι μόνο άργησαν να λάβουν μέτρα αλλά όταν τελικά τέθηκαν περιορισμοί, αυτοί ήταν πολύ αυστηροί αφού οι πολίτες δεν ακολουθούσαν τις οδηγίες. Μάλιστα, καταλήγουν λέγοντας πως η εμπιστοσύνη προς τους θεσμούς μπορεί να διαδραματίσει σημαντικό ρόλο στον χειρισμό μιας κρίσιμης κατάστασης.

Οι Clench-Aas et al. (2021), αναλύοντας δεδομένα από τους Γύρους 3 και 6 (2006 και 2012), συμπέραναν πως η κοινωνική εμπιστοσύνη και η εμπιστοσύνη προς τους θεσμούς μπορούν να μετριάσουν την αρνητική επίδραση του χαμηλού εισοδήματος στην ικανοποίηση από τη ζωή. Με άλλα λόγια, άτομα με υψηλά επίπεδα εμπιστοσύνης προσδίδουν λιγότερο βάρος στο εισόδημα τους όταν κρίνουν την ικανοποίηση τους από την προσωπική τους ζωή. Το παραπάνω, ωστόσο, ισχύει μόνο σε επίπεδο του ατόμου και όχι σε εθνικό επίπεδο. Δηλαδή, τα ευρήματα αυτά αφορούν την εμπιστοσύνη και την ικανοποίηση του ατόμου και δεν μπορούμε να μεταφέρουμε την ίδια αναλογία σε επίπεδο χώρας ή κοινωνίας. Επιπλέον, η ικανοποίηση από τη ζωή συνδέεται άμεσα με τα επίπεδα εμπιστοσύνης.

Ο Ponce (2023), με δεδομένα από τον Γύρο 1 μέχρι 8 (2002-2016), διερεύνησε τη σύνδεση των αξιών της Οικουμενικότητας (Universalism) και του Κομφορμισμού (Conformism) με την κοινωνική εμπιστοσύνη και την αντι-μεταναστευτική στάση. Όσον αφορά τις παραπάνω αξίες, προέρχονται από τις 10 πανανθρώπινες αξίες που όρισε ο Schwartz έπειτα από εκτεταμένες έρευνες σε διάφορους πληθυσμούς. Με λίγα λόγια, η αξία της Οικουμενικότητας (Universalism) κινητοποιεί τα άτομα να επιζητούν να κατανοήσουν τον άλλον και να δείχνουν ανοχή απέναντι στη διαφορετικότητα και σεβασμό στο περιβάλλον. Ενώ η αξία του Κομφορμισμού (Conformity) κινητοποιεί τα άτομα να προστατεύουν τα έθιμα και τις παραδόσεις τους και να εναντιώνονται σε τυχόν παραβιάσεις κοινωνικών νομών. Η Οικουμενικότητα έχει συνδεθεί με θετικότερες στάσεις προς τη μετανάστευση, πράγμα που επιβεβαίωσε ο Ponce, προσθέτοντας μάλιστα πως άτομα που ασπάζονται τη συγκεκριμένη αξία και είχαν υψηλότερη κοινωνική εμπιστοσύνη επιδείκνυαν λιγότερες αντι-μεταναστευτικές στάσεις. Αντίθετα, η υψηλή κοινωνική εμπιστοσύνη για άτομα που ασπάζονται την αξία του Κομφορμισμού, μεγάλωνε τις αντι-μεταναστευτικές στάσεις. Τα

παραπάνω ισχύουν για όλες τις χώρες στην ανάλυση εκτός από την Κύπρο και την Λιθουανία, που διαφοροποιούνται σε ένα σημείο. Συγκεκριμένα, ενώ παρατηρείται το παραπάνω φαινόμενο σχετικά με την αξία του Κομφορμισμού, όταν πρόκειται για την Οικουμενικότητα, η υψηλή εμπιστοσύνη μειώνει το αντι-μεταναστευτικό αίσθημα, ενώ αντίθετα, η χαμηλή εμπιστοσύνη το αυξάνει. Ο συγγραφέας αποδίδει αυτό το εύρημα σε πολιτισμικές ιδιαιτερότητες που ενδεχομένως να προσδίδουν διαφορετικό νόημα στην αξία της Οικουμενικότητας στην Κύπρο και στην Λιθουανία.

Όσον αφορά τα δεδομένα της Κύπρου για τον Γύρο 10 (2022), σύμφωνα με αναλύσεις σχετικά με τα δημογραφικά χαρακτηριστικά, αναφορικά με το **φύλο συμμετέχοντα** καταγράφονται στατιστικά σημαντικές διαφορές μεταξύ ανδρών και γυναικών στην εμπιστοσύνη προς τους θεσμούς και συγκεκριμένα την δικαιοσύνη, την αστυνομία και τους επιστήμονες, με τους άνδρες να εκδηλώνουν υψηλότερη εμπιστοσύνη απ' ότι οι γυναίκες.

Αναφορικά με την **περιοχή διαμονής**, στατιστικά σημαντικές διαφορές καταγράφονται μεταξύ των κατοίκων αστικών περιοχών και κατοίκων αγροτικών περιοχών, με τους τελευταίους να εκδηλώνουν υψηλότερη εμπιστοσύνη προς τους θεσμούς και συγκεκριμένα στην δικαιοσύνη, στην αστυνομία, στους πολιτικούς, στο Κυπριακό κοινοβούλιο και στα πολιτικά κόμματα. Αυτό ενδεχομένως δείχνει ότι η ενίσχυση ατομικιστικών αξιών σε αστικά περιβάλλοντα ενδεχομένως να είναι ένας από τους παράγοντες που μειώνει την εμπιστοσύνη σε κοινωνικούς θεσμούς.

Αναφορικά με το **επίπεδο εκπαίδευσης** καταγράφηκε θετική αλλά χαμηλή συσχέτιση μεταξύ επιπέδου εκπαίδευσης και κοινωνικής εμπιστοσύνης, με τα άτομα με υψηλότερο εκπαιδευτικό επίπεδο να δηλώνουν και υψηλότερα επίπεδα κοινωνικής εμπιστοσύνης. Σε ότι αφορά την εμπιστοσύνη στους θεσμούς, χαμηλή θετική συσχέτιση καταγράφηκε μεταξύ του επιπέδου εκπαίδευσης και της εμπιστοσύνης στο Ευρωπαϊκό Κοινοβούλιο και στους επιστήμονες, με τα άτομα υψηλότερου μορφωτικού επιπέδου να καταγράφουν και υψηλότερη εμπιστοσύνη προς αυτούς τους θεσμούς. Αντίθετα, αρνητική συσχέτιση καταγράφεται μεταξύ του επιπέδου εκπαίδευσης και της εμπιστοσύνης στους πολιτικούς και στα πολιτικά κόμματα. Αυτό το εύρημα δείχνει ότι με την εκπαίδευση οι πολίτες αναπτύσσουν ικανότητες διαφοροποίησης μεταξύ κοινωνικών θεσμών με περισσότερη εκτίμηση στην επιστήμη και τους διεθνείς θεσμούς παρά τους τοπικούς.

Η εμπιστοσύνη στους θεσμούς φαίνεται να σχετίζεται θετικά με την **ηλικία**, δηλαδή όσο μεγαλώνει η ηλικία τόσο αυξάνεται και η εμπιστοσύνη προς τους θεσμούς. Εξάιρεση στο παραπάνω αποτελούν οι περιπτώσεις των θεσμών του Ευρωπαϊκού Κοινοβουλίου και των Ηνωμένων Εθνών όπου δεν παρατηρήθηκε στατιστικά σημαντική συσχέτιση η οποία μπορεί να ερμηνευθεί με το γεγονός της επιλεκτικής εμπιστοσύνης σε θεσμούς όπου σχετίζεται με το μορφωτικό επίπεδο όπως εξηγήσαμε στην προηγούμενη παράγραφο.

Αναφορικά με το **επίπεδο εισοδήματος**, τα άτομα με χαμηλότερο εισόδημα (μέχρι 1.900€) εκδήλωναν υψηλότερη εμπιστοσύνη στους θεσμούς και συγκεκριμένα προς τους πολιτικούς και τα πολιτικά κόμματα. Το Θεωρητικό πλαίσιο της Θεωρίας της Νομιμοποίησης του Συστήματος (System Justification Theory) ενδεχομένως να μπορεί να ερμηνεύσει αυτά τα ευρήματα αφού παραδόξως (όχι για τη θεωρία αυτή) τα άτομα με τα

λιγότερα εισοδήματα κατακρίνουν και λιγότερο το πολιτικοοικονομικό σύστημα και με αυτό το τρόπο υποβοηθούν τη διαίωνιση του. Από την άλλη, τα άτομα με το υψηλότερο εισόδημα (3.900€ και άνω) κατέγραψαν την υψηλότερη εμπιστοσύνη προς τους επιστήμονες το οποίο συνδέεται και με το αυξημένο εκπαιδευτικό επίπεδο που αναφέραμε πιο πάνω

Σε ότι αφορά άλλους δείκτες όπως την **πολιτική τοποθέτηση (δεξιά/αριστερά)**, τα άτομα που τοποθετούνταν στα δεξιά στην κλίμακα πολιτικής τοποθέτησης εκδήλωναν και υψηλότερη εμπιστοσύνη σε όλους τους θεσμούς απ' ότι τα άτομα με αριστερή πολιτική τοποθέτηση, το οποίο αναμένεται αφού τα άτομα στα δεξιά της κλίμακας έχουν και πιο συντηρητικές απόψεις που δικαιώνουν τις ανισότητες, εκτός των θεσμών των πολιτικών, των πολιτικών κομμάτων και των Ηνωμένων Εθνών όπου δεν διαπιστώθηκε κάποια στατιστικά σημαντική διαφορά.

Σε ότι αφορά το **βαθμό θρησκευτικότητας**, καταγράφηκε χαμηλή αρνητική συσχέτιση μεταξύ του βαθμού θρησκευτικότητας με την κοινωνική εμπιστοσύνη. Με άλλα λόγια, όσο πιο θρησκευόμενος δήλωνε κανείς, τόσο πιο πιθανό ήταν να δηλώσει και χαμηλότερα επίπεδα κοινωνικής εμπιστοσύνης. Ακόμη, καταγράφηκε θετική συσχέτιση μεταξύ του βαθμού θρησκευτικότητας και της εμπιστοσύνης στη δικαιοσύνη, στην αστυνομία, στους πολιτικούς και στο κοινοβούλιο της χώρας.

Φαίνεται να υπάρχει χαμηλή θετική συσχέτιση μεταξύ της κοινωνικής εμπιστοσύνης και της ευτυχίας. Δηλαδή, όσο πιο υψηλή κοινωνική εμπιστοσύνη δήλωνε κάποιος συμμετέχοντας, τόσο πιο πιθανό ήταν να δηλώσει και μια υψηλότερη τιμή ευτυχίας.

Τέλος, η εμπιστοσύνη προς τους θεσμούς φαίνεται να σχετίζεται θετικά με την ικανοποίηση από τον τρόπο που λειτουργεί η δημοκρατία στην Κύπρο αλλά και με υψηλότερα επίπεδα ευ-ζην.

Για να διερευνήσουμε την ταυτόχρονη πρόβλεψη των δημογραφικών παραγόντων για τα επίπεδα εμπιστοσύνης προχωρήσαμε σε περαιτέρω αναλύσεις (ανάλυση παλινδρόμησης) για την Κοινωνική Εμπιστοσύνη και την Εμπιστοσύνη στον εκάστοτε θεσμό.

Για την **Κοινωνική Εμπιστοσύνη**, σύμφωνα με τα αποτελέσματα, **η ηλικία** και το **επίπεδο εκπαίδευσης** προβλέπουν στατιστικά σημαντικά τα επίπεδα της Κοινωνικής Εμπιστοσύνης. Οι συμμετέχοντες μεγαλύτερης ηλικίας και με υψηλότερο μορφωτικό επίπεδο κατέγραψαν και τα υψηλότερα επίπεδα κοινωνικής εμπιστοσύνης.

Όσον αφορά την **εμπιστοσύνη προς τους θεσμούς**, αξίζει να σημειώσουμε πως, για όλους τους θεσμούς, η **ηλικία** αποτελεί έναν ικανό προβλεπτικό παράγοντα εμπιστοσύνης. Συγκεκριμένα, όπως προαναφέρθηκε οι μεγαλύτεροι σε ηλικία συμμετέχοντες είναι πιο πιθανόν να αποδίδουν μεγαλύτερη εμπιστοσύνη στους θεσμούς. Εξαίρεση στο παραπάνω αποτελούν οι θεσμοί του Ευρωπαϊκού Κοινοβουλίου και των Ηνωμένων Εθνών, όπου η ηλικία δεν φαίνεται να έχει κάποια στατιστικά σημαντική ισχύ.

Αναλυτικά, την εμπιστοσύνη προς το **Κυπριακό Κοινοβούλιο** προβλέπουν καλύτερα η ηλικία του συμμετέχοντα, ο βαθμός θρησκευτικότητας του και η περιοχή κατοικίας του

(αστική/αγροτική). Συγκεκριμένα, οι μεγαλύτεροι σε ηλικία συμμετέχοντες, με μεγαλύτερο βαθμό θρησκευτικότητας που διαμένουν σε αγροτικές περιοχές εμπιστεύονται σε μεγαλύτερο βαθμό το Κυπριακό Κοινοβούλιο.

Για την **Δικαιοσύνη**, σημαντικό ρόλο διαδραματίζει η ηλικία, η περιοχή κατοικίας και η πολιτική τοποθέτηση (αριστερά-δεξιά). Άτομα μεγαλύτερης ηλικίας που κατοικούν σε αγροτικές περιοχές και που τοποθετούνται στα δεξιά στην πολιτική κλίμακα εκδηλώνουν μεγαλύτερη εμπιστοσύνη στον θεσμό της Δικαιοσύνης.

Την εμπιστοσύνη στην **Αστυνομία** προβλέπει η ηλικία, ο βαθμός θρησκευτικότητας, η περιοχή κατοικίας και η τοποθέτηση στην πολιτική κλίμακα. Αναλυτικά, άτομα μεγαλύτερης ηλικίας, με υψηλότερο βαθμό θρησκευτικότητας, που κατοικούν σε αγροτικές περιοχές και που δηλώνουν μια πιο δεξιά πολιτική τοποθέτηση εμπιστεύονται σε μεγαλύτερο βαθμό τον θεσμό της Αστυνομίας.

Την εμπιστοσύνη στους **Πολιτικούς** προβλέπουν η ηλικία, ο βαθμός θρησκευτικότητας και το εισόδημα. Τα μεγαλύτερα σε ηλικία άτομα που δηλώνουν και πιο θρησκευόμενα αλλά και με χαμηλότερο εισόδημα εκδηλώνουν μεγαλύτερη εμπιστοσύνη προς τους Πολιτικούς

Για τα **Πολιτικά Κόμματα** η ηλικία προβλέπει την εμπιστοσύνη του συμμετέχοντα, με τους μεγαλύτερους σε ηλικία συμμετέχοντες να εκδηλώνουν υψηλότερη εμπιστοσύνη.

Για τους **Επιστήμονες**, η ηλικία και η τοποθέτηση στην πολιτική κλίμακα προβλέπουν την εμπιστοσύνη του συμμετέχοντα. Αναλυτικά, τα άτομα σε μεγαλύτερη ηλικία που τοποθετούνται προς τα δεξιά στην πολιτική εκδηλώνουν και υψηλότερα επίπεδα εμπιστοσύνης προς τους Επιστήμονες.

Την εμπιστοσύνη προς το **Ευρωπαϊκό Κοινοβούλιο** προβλέπουν η εκπαίδευση και η τοποθέτηση στην πολιτική κλίμακα, με τα άτομα με μεγαλύτερο μορφωτικό επίπεδο που τοποθετούνται στη δεξιά να σημειώνουν τα υψηλότερα επίπεδα εμπιστοσύνης προς το Ευρωπαϊκό Κοινοβούλιο.

Τέλος, δεν αναδείχθηκε κάποιο στατιστικά σημαντικό μοντέλο των δημογραφικών μεταβλητών που να προβλέπει την εμπιστοσύνη στα **Ηνωμένα Έθνη**.

\*\*

Συνοψίζοντας, στη Κύπρο καταγράφονται μερικές από τις χαμηλότερες τιμές στην Ευρώπη τόσο για την Εμπιστοσύνη προς τους Θεσμούς όσο και για την Κοινωνική Εμπιστοσύνη. Επιπλέον, μέσα στον χρόνο παρατηρείται επιδείνωση και όχι ενδυνάμωση της εμπιστοσύνης. Λαμβάνοντας υπόψη την μεγάλη σημασία που ενέχεται στην έννοια της Εμπιστοσύνης μιας και αποτελεί έναν κρίσιμο δείκτη κοινωνικής και πολιτικής ευημερίας, οι μειωμένες τιμές στη Κύπρο εγείρουν προβληματισμό και ανησυχία.

Πρώτον, η Εμπιστοσύνη στους Θεσμούς μπορεί να γίνει αντιληπτή ως ένα μέτρο αξιολόγησης της λειτουργίας και ποιότητας των πολιτικών θεσμών στην Κύπρο. Όσον αφορά τα **εθνικά θεσμικά όργανα**, η χαμηλή εμπιστοσύνη μπορεί να αποτελέσει

τροχοπέδη όχι μόνο στην αποδοχή των αποφάσεων τους αλλά ακόμη και στην τήρηση των προτροπών τους. Τα χαμηλά επίπεδα εμπιστοσύνης που σημειώνονται υποδηλώνουν μια βαθιά δυσαρέσκεια με τους περισσότερους θεσμούς, κυρίως με τα πολιτικά κόμματα και τους πολιτικούς, όπου παρατηρήθηκε και η πιο ραγδαία πτώση εμπιστοσύνης μέσα στα χρόνια. Αυτό πρέπει να αποτελέσει καμπανάκι για τον κίνδυνο ανόδου της επιρροής λαϊκίστικων και αντιδημοκρατικών κομμάτων στην Κύπρο. Η πολύ χαμηλή εμπιστοσύνη προς τα πολιτικά κόμματα και τους πολιτικούς υποδεικνύει μια τάση απαξίωσης των εγχώριων πολιτικών διαδικασιών και ενδεχομένως να έχει σοβαρότατες συνέπειες στην πολιτική συμμετοχή. Παράλληλα, η επιφυλακτικότητα απέναντι στα **ευρωπαϊκά όργανα** εκδηλώνει μια εικόνα δυσπιστίας και καχυποψίας προς την Ευρώπη και προς τις ενέργειες της. Μια τέτοια στάση εμποδίζει την εφαρμογή πανευρωπαϊκών πολιτικών και κατ'επέκταση την αρμονική συμβίωση μέσα στην ευρωπαϊκή οικογένεια. Από την άλλη, οι **Επιστήμονες**, που ως θεσμός εισήχθησαν για μέτρηση στην ΕΚΕ στον Γύρο 10, συγκεντρώνουν τις υψηλότερες εκτιμήσεις εμπιστοσύνης. Η υψηλή εμπιστοσύνη στους επιστήμονες είναι ένα αισιόδοξο εύρημα, τόσο για την κοινωνική σημασία της ΕΚΕ και των κοινωνικών ερευνών συνολικά, όσο και για την συγκεκριμένη αναφορά. Επιπλέον, οι επιστήμονες ενδεχομένως να βρίσκονται στην κατάλληλη θέση να αναπληρώσουν την εμπιστοσύνη που φαίνεται να έχει χαθεί από το πολιτικό σύστημα με την ενεργή τους συμμετοχή στα κοινά, παράγοντας έρευνες με πρακτική αξία και παραγωγή δημόσιας συζήτησης για αναστοχασμό σε σύγκριση και με άλλες ευρωπαϊκές χώρες.

Όσον αφορά τη Κοινωνική Εμπιστοσύνη, η Κύπρος κατατάσσεται στην 3η με 4η θέση ανάμεσα στις χώρες με τη λιγότερη εμπιστοσύνη προς τον συνάνθρωπο. Αυτή η δυσπιστία μπορεί να έχει βαθύτατες συνέπειες στη κοινωνική συνοχή και στη συλλογική δράση προς έναν κοινό σκοπό. Βέβαια, θα ήταν παράλειψη να μην αναφέρουμε πως το ιδιαίτερο ιστορικό και κοινωνικοπολιτικό πλαίσιο του νησιού ενδεχομένως να διαδραματίζει σημαντικό ρόλο στην πρόσληψη της Κοινωνικής Εμπιστοσύνης. Θα ήταν ενδιαφέρον να διερευνηθεί περαιτέρω το περιεχόμενο της, δηλαδή το πώς γίνεται πραγματικά αντιληπτή από τον μέσο Κύπριο κάτοικο: ποιον άλλον σκέφτεται όταν απαντά στις ερωτήσεις και ποια τα χαρακτηριστικά του. Όπως και να 'χει, η Κοινωνική Εμπιστοσύνη αποκτά ιδιαίτερα χαρακτηριστικά μέσα σε ένα δικοινοτικό περιβάλλον, πόσο μάλλον μέσα σε ένα ιστορικό πλαίσιο σύγκρουσης.

Όπως έχει παρατηρηθεί μέσα από μια σειρά διαχρονικών ερευνών που αφορούν τις δικοινοτικές σχέσεις στην Κύπρο μεταξύ Ελληνοκυπρίων και Τουρκοκυπρίων, η επαφή μεταξύ των δύο κοινοτήτων, έχει αποδειχθεί ότι αυξάνει την διακοινοτική εμπιστοσύνη, μειώνει τα στερεότυπα, τις συμβολικές και ρεαλιστικές απειλές καθώς και τις προκαταλήψεις (Psaltis, 2012; Yucel & Psaltis, 2020) και συνεπώς στο βαθμό που αυξάνεται η διακοινοτική επαφή αναμένεται αύξηση της εμπιστοσύνης και στη διαφορετικότητα γενικότερα μέσα από ένα μηχανισμό γενίκευσης της μείωσης της προκατάληψης και προς άλλες ομάδες πληθυσμού με διαφορετικό εθνοτικό προφίλ αλλά και τη μείωση του εθνοκεντρισμού συνεπώς μειώνοντας το βαθμό τοξικότητας μέσα στην κοινωνία.

Μέσα στις προσπάθειες επίλυσης του Κυπριακού προβλήματος, είναι απαραίτητο η πολιτεία να ενδυναμώσει το αίσθημα εμπιστοσύνης τόσο μεταξύ των πολιτών που διαμένουν στις περιοχές που είναι υπό τον έλεγχο της Κυπριακής Δημοκρατίας, και από

τους οποίους προέρχονται οι απαντήσεις, όσο και μεταξύ των μελών των δύο κοινοτήτων Ελληνοκυπρίων και Τουρκοκυπρίων. Η εμπιστοσύνη, κοινωνική και θεσμική, είναι απαραίτητη προϋπόθεση για την ειρήνη και την ευημερία τόσο σε ατομικό όσο και σε συλλογικό επίπεδο η οποία θα αυξήσει και την εμπιστοσύνη προς το συνάνθρωπο γενικότερα.

Έχοντας υπόψη τα αποτελέσματα στην Ενότητα 1 που αφορούν την Μετανάστευση αλλά και τα ευρήματα στην Ενότητα 3 που αφορούν τη Δημοκρατία και ακολουθούν στη συνέχεια, αλλά και τα ευρήματα που έχουμε καταγράψει στην Ενότητα 2 για την Εμπιστοσύνη, είναι επιτακτική ανάγκη η πολιτεία και οι ιθύνοντες φορείς να σχεδιάσουν τέτοιες πολιτικές που να ενισχύσουν το αίσθημα εμπιστοσύνης και δημοκρατίας στην Κύπρο.

## Βιβλιογραφία

- Beilmann, M., & Lilleoja, L. (2015). Social trust and value similarity: the relationship between social trust and human values in Europe. *Studies of Transition States and Societies*, 7(2), 19-30. <https://nbn-resolving.org/urn:nbn:de:0168-ssoar-455248>.
- Bešić, M. (2021). Measuring the trust in the European values study and the European social survey. *Sociologija :časopis za sociologiju, socijalnu psihologiju i socijalnu antropologiju*, 63(2), 419-439. <https://doi.org/10.2298/SOC2102419B>.
- Bibi, Z., Karim, J., & Rehman, S. U. (2017). Self-esteem, resilience, and social trust as mediators in the relationship between optimism and job satisfaction: A preliminary analysis of data from European social survey. *Pakistan Journal of Psychological Research*, 32(1), 155-173.
- Clench-Aas J., & Holte, A. (2021). Political Trust Influences the Relationship Between Income and Life Satisfaction in Europe: Differential Associations With Trust at National, Community, and Individual Level. *Front. Public Health* 9:629118. doi: 10.3389/fpubh.2021.629118.
- Glatz, C., & Eder, A. (2020). Patterns of trust and subjective well-being across Europe: New insights from repeated cross-sectional analyses based on the European social survey 2002–2016. *Social Indicators Research*, 148(2), 417-439.
- González-Gallego, N., & Nieto-Torrejón, L. (2021). Can open data increase younger generations' trust in democratic institutions? A study in the European Union. *Plos one*, 16(1).
- Goubin, S., & Hooghe, M. (2020). The effect of inequality on the relation between socioeconomic stratification and political trust in Europe. *Social Justice Research*, 33, 219-247.



- Hooghe, M., & Kern, A. (2015). Party membership and closeness and the development of trust in political institutions: An analysis of the European Social Survey, 2002–2010. *Party Politics*, 21(6), 944-956.
- Newton, K. (2001). Trust, social capital, civil society, and democracy. *International political science review*, 22(2), 201-214.
- Nieminen, T., Martelin, T., Koskinen, S., Simpura, J., Alanen, E., Härkänen, T., & Aromaa, A. (2008). Measurement and socio-demographic variation of social capital in a large population-based survey. *Social Indicators Research*, 85, 405-423.
- Nooteboom, B. (2007). Social capital, institutions and trust, *Review of Social Economy*, 65:1, 29-53, DOI: 10.1080/00346760601132154.
- Oksanen, A., Kaakinen, M., Latikka, R., Savolainen, I., Savela, N., & Koivula, A. (2020). Regulation and trust: 3-month follow-up study on COVID-19 mortality in 25 European countries. *JMIR Public Health and Surveillance*, 6(2), doi: 10.2196/19218.
- Ponce, A. (2023). Social Trust, Human Values, and Anti-immigrant Sentiment: Does Trust Work With or Against Values?. *International Journal of Public Opinion Research*, 35(3), 1-13.
- Psaltis, C. (2012). Intergroup trust and contact in transition: A social representations perspective on the Cyprus conflict. In I. Marková & A. Gillespie (Eds.), *Trust and conflict: Representation, culture and dialogue* (pp. 83–104). Routledge/Taylor & Francis Group.
- Putnam, R. D. (2011). “Bowling Alone: America’s Declining Social Capital”: *Journal of Democracy* (1995). In *The City Reader* (pp. 166-174). Routledge.

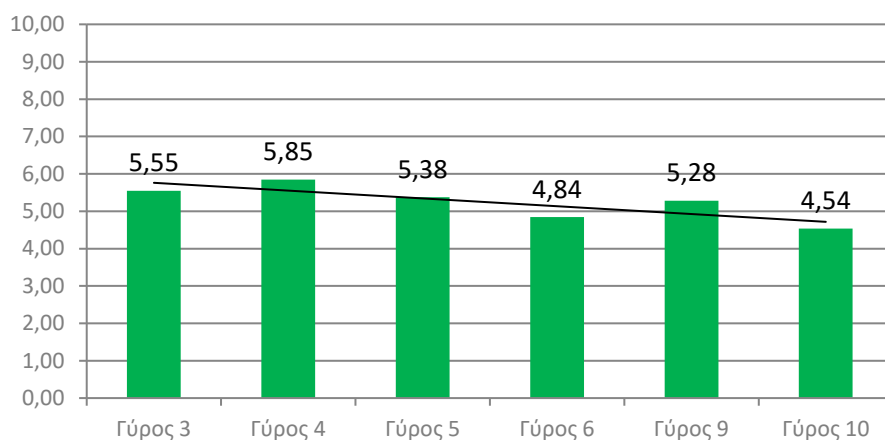
Schyns, P., & Koop, C. (2010). Political distrust and social capital in Europe and the USA. *Social Indicators Research*, 96, 145-167. *Social Economy*, 65:1, 29-53, DOI: 10.1080/00346760601132154.

Thomassen, J. J. (1990). Economic crisis, dissatisfaction and protest. M. Kent Jennings, JW van Deth et al. *Continuities in Political Action*, 103-134

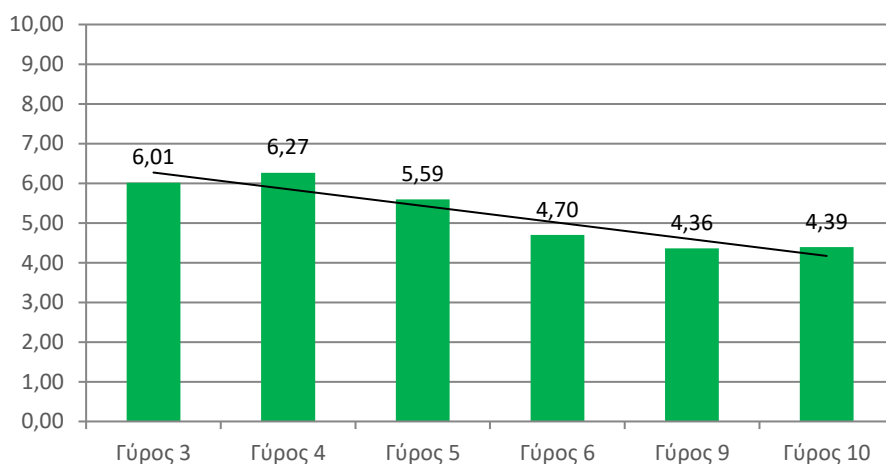
Yucel, D., & Psaltis, C. (2020). Intergroup contact and willingness for renewed cohabitation in Cyprus: Exploring the mediating and moderating mechanisms. *Group Processes & Intergroup Relations*, 23(4), 578-597. <https://doi.org/10.1177/1368430219845053>

**Παράρτημα: Σύγκριση Εμπιστοσύνης ανά Θεσμό μέσα στο Χρόνο**

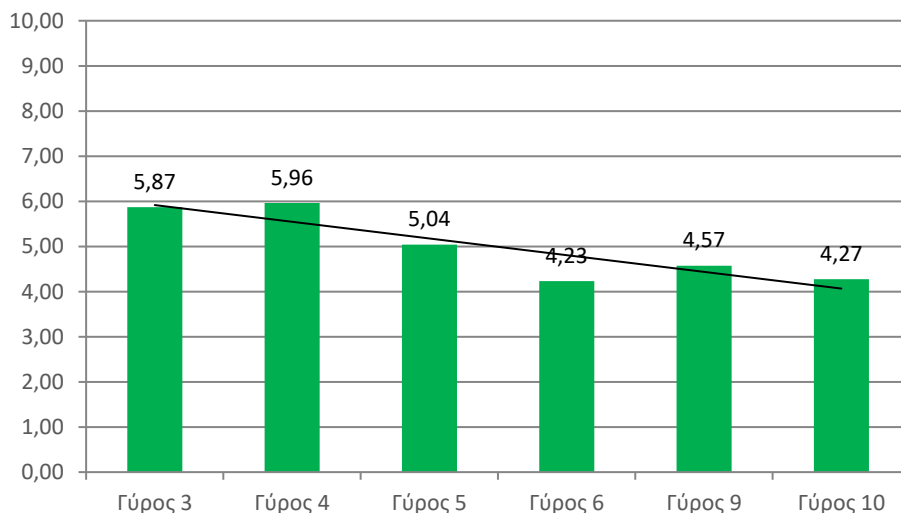
**Διάγραμμα 20: Σύγκριση μέσα στον χρόνο για την Εμπιστοσύνη προς την Αστυνομία**



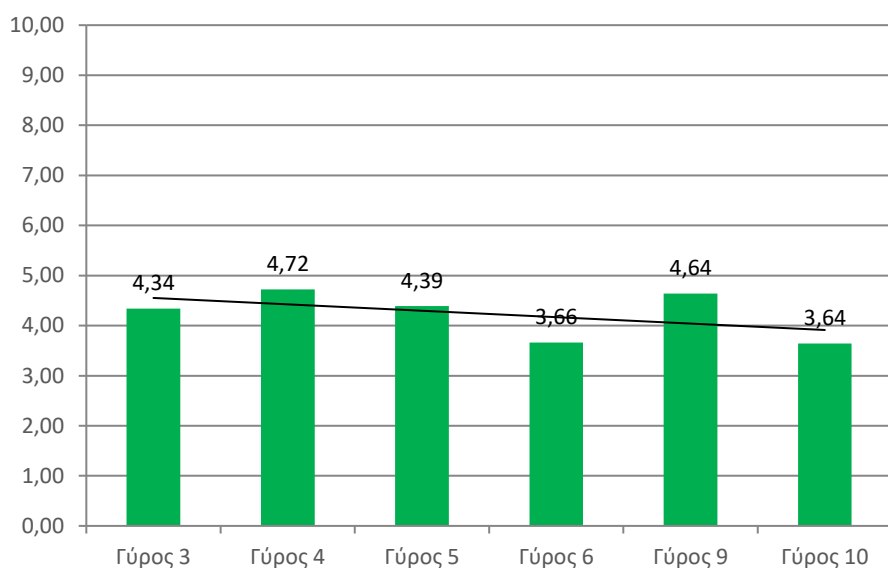
**Διάγραμμα 21: Σύγκριση μέσα στον χρόνο για την Εμπιστοσύνη προς την Δικαιοσύνη**



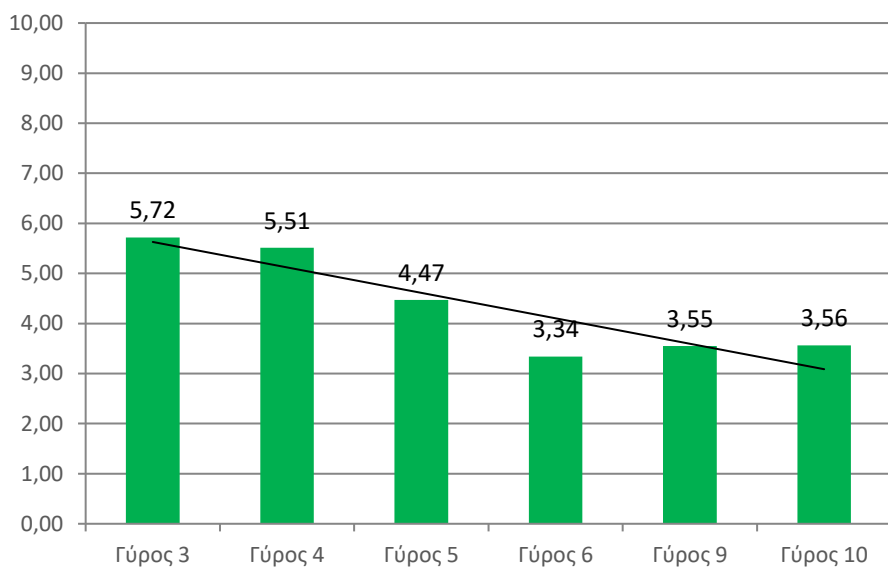
**Διάγραμμα 22: Σύγκριση μέσα στον χρόνο για την Εμπιστοσύνη προς το Ευρωπαϊκό Κοινοβούλιο**



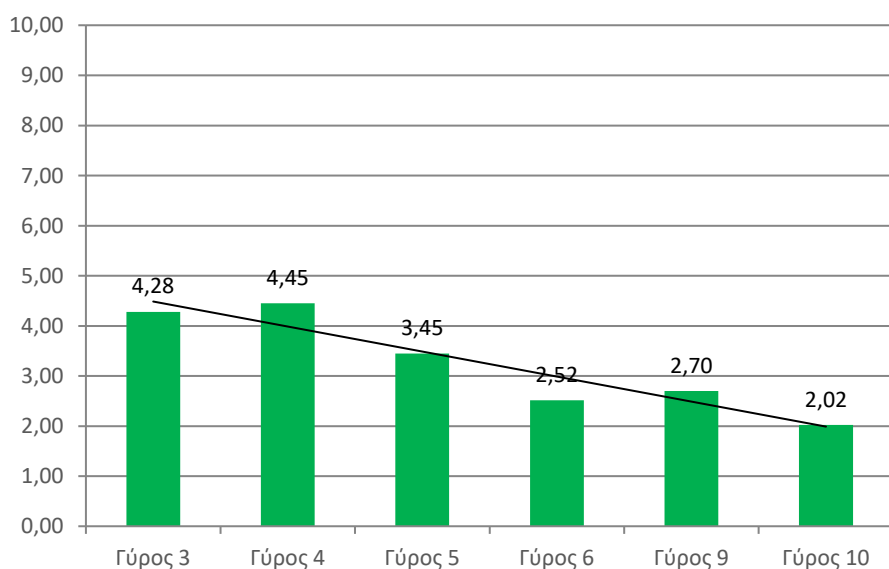
**Διάγραμμα 23: Σύγκριση μέσα στον χρόνο για την Εμπιστοσύνη προς τα Ηνωμένα Έθνη**



**Διάγραμμα 24: Σύγκριση μέσα στον χρόνο για την Εμπιστοσύνη προς το Κυπριακό Κοινοβούλιο**



**Διάγραμμα 25: Σύγκριση μέσα στον χρόνο για την Εμπιστοσύνη προς τους Πολιτικούς**



**Διάγραμμα 26: Σύγκριση μέσα στον χρόνο για την Εμπιστοσύνη προς τα Πολιτικά Κόμματα**

